

## ***1. ECONOMÍA INTERNACIONAL***

### ***1.1.CONTEXTO GENERAL***

La economía mundial continúa su fase expansiva en 2005, con un avance del PIB del 4,8%, tras el 5,3% del año precedente. El principal impulso sigue correspondiendo a Estados Unidos y a las economías emergentes de Asia; además la recuperación ha ganado fuerza en otras áreas, como la zona del euro y Japón.

No obstante, la situación de la economía global no aparece exenta de riesgos, al persistir desequilibrios importantes como el déficit exterior estadounidense y el elevado excedente en las economías asiáticas, especialmente de China. Otra fuente importante de incertidumbres es la evolución de los precios del petróleo, dado el alto nivel y la volatilidad de los mismos.

En el conjunto de 2005, el **PIB estadounidense** creció el 3,5%, tras el 4,2% de 2004. La demanda nacional continúa contribuyendo a este crecimiento con un aumento del 3,8% respecto al año anterior y con una aportación del consumo privado a dicho avance de dos puntos y medio.

El dinamismo del consumo privado se ha visto impulsado por la favorable evolución del mercado laboral, donde la tasa de paro se redujo hasta el valor más bajo desde 2001 (5,1%). Además la demanda externa de bienes y servicios fue menos negativa, al moderarse más las importaciones que las exportaciones.

En la **zona del euro** el ritmo de actividad ha permanecido moderado, con un alza del PIB del 1,4% tras el 1,8% del año anterior. A partir de mediados de 2005 se percibió un fortalecimiento de la actividad, con mejoras tanto en la industria como en los servicios. También el mercado laboral reflejó el clima positivo y la tasa de paro se situó en un 8,6%, tres décimas inferior a la de un año antes.

El **PIB germano** alcanzó una progresión similar a la del año anterior (1,1%). El principal impulso continuó correspondiendo a las exportaciones, cuyo avance superó el de las importaciones, aportando el sector exterior ocho décimas al crecimiento. En contrapartida, la

demanda interna se mantuvo débil, al estancarse el consumo privado y descender de nuevo la construcción, presentando tan sólo la inversión en maquinaria y equipo una evolución favorable, a lo que se añadió una aportación positiva de la variación de existencias. En cuanto al mercado laboral continúa su evolución desfavorable situándose la tasa de paro en un 11,7%.

El avance de la **economía francesa** ha sido más elevado que en Alemania, con un alza del PIB del 1,4%, impulsado por la demanda nacional que aportó 2,5 puntos al incremento. El sector exterior sin embargo restó un punto al crecimiento, como ocurrió en los dos años anteriores. La paulatina mejora del mercado laboral ha situado la tasa de paro en un 9,9%.

Respecto a la **economía italiana**, el PIB creció un 0,1% respecto al año anterior. La demanda nacional aportó casi medio punto al crecimiento mientras que la exterior restó tres décimas.

Fuera de la zona euro, se produjo una ralentización de la actividad económica en el **Reino Unido**, ya que el PIB creció un 1,8% frente al 3,1% del año anterior. La demanda nacional continuó siendo la base del impulso mientras que la demanda exterior restaba una décima al crecimiento.

La recuperación de **Japón** ha ganado fortaleza, con una subida del PIB del 2,7%, cerca de medio punto más que en el año precedente. La demanda nacional aportó el grueso del impulso, contribuyendo con dos puntos y medio al crecimiento. Por su parte, el sector exterior contribuyó con dos décimas. La favorable evolución del mercado laboral ha sido un elemento determinante de esta expansión, reduciéndose la tasa de paro que se situó en un 4,4%.

En **China**, el avance en 2005 ha sido del 9,9%, tan sólo dos décimas inferior al del año precedente. La inversión en activos fijos continuó siendo un motor importante del desarrollo, al igual que las exportaciones, además el consumo privado se mostró más dinámico.

En cuanto a las perspectivas para 2006, se prevé un aumento del PIB mundial del 4,9%, que supera las previsiones de septiembre de 2005 en 0,6 puntos porcentuales. Para 2007 se prevé que el incremento baje al 4,7%.

Entre los países industriales se prevé que en Estados Unidos el crecimiento descienda al 3,4% en 2006, en todo caso una de las cifras más altas de los países del G7.

En la zona del euro se espera que se mantenga el fortalecimiento de la actividad en el 2006 situando el avance anual en el 2%.

Las perspectivas para la economía japonesa son optimistas, ya que las exportaciones continuarán al alza apoyadas en la fuerte demanda, especialmente de sus vecinos asiáticos; además la demanda nacional es probable que siga dinámica. Las previsiones sitúan el crecimiento en el 2,8%.

### 1.1.1. PREVISIONES ECONÓMICAS DEL F.M.I. (Abril de 2006) Tasas interanuales de crecimiento

	PIB		Diferencias con previsiones de sep. 2005		INFLACIÓN		DESEMPLEO	
	Estimaciones		2006	2007	2006	2007	2006	2007
	2006	2007						
Total mundial	4,9	4,7	0,6	0,3	-	-	-	-
G-7	-	-	-	-	-	-	-	-
EEUU	3,4	3,3	0,2	-0,3	3,2	2,5	4,9	5,1
Japón	2,8	2,1	0,8	0,5	0,3	0,6	4,1	4,0
Alemania	1,3	1,0	0,1	-0,5	1,8	2,5	8,7	8,8
Francia	2,0	2,1	0,3	-0,4	1,7	1,8	9,6	9,1
Italia	1,2	1,4	-0,2	-0,3	2,5	2,1	7,8	7,6
Reino Unido	2,5	2,7	0,3	-0,1	1,9	1,9	4,9	4,8
Canadá	3,1	3,0	-0,2	-0,2	1,8	2,0	6,6	6,6
UE	2,4	2,3	0,2	-0,2	-	-	-	-
Zona euro	2,0	1,9	0,2	-0,3	2,1	2,2	8,3	8,1
Países en desarrollo	6,9	6,6	0,8	0,7	-	-	-	-
África	5,7	5,5	-0,1	0,6	-	-	-	-
Asia	8,2	8,0	1,0	0,8	-	-	-	-
ASEAN-4	5,1	5,7	-0,4	-0,1	-	-	-	-
Latinoamérica	4,3	3,6	0,5	0,1	-	-	-	-
Comercio mundial (aumento en volumen)	8,0	7,5	0,6	0,5	-	-	-	-

Fuente: Fondo Monetario

## 1.1.2. INDICADORES MACROECONÓMICOS

	2003	2004	2005	2004		2005			
				IIITR	IVTR	ITR	IITR	IIITR	IVTR
<i>PRODUCTO (1)</i>									
<b>OCDE</b>	2,0	3,3	2,7	3,2	2,8	2,5	2,7	2,9	2,8
Estados Unidos	2,7	4,2	3,5	3,8	3,8	3,6	3,6	3,6	3,2
Japón	1,8	2,3	2,7	2,3	0,5	1,1	2,7	2,8	4,3
<b>UE-25</b>	1,2	2,2	1,7	2,2	1,9	1,5	1,5	1,9	2,0
Alemania	-0,2	1,1	1,1	1,1	0,5	0,6	0,8	1,5	1,6
Francia	0,9	2,1	1,4	1,8	2,0	1,7	1,0	1,7	1,5
Italia	0,1	0,9	0,1	1,1	0,6	-0,3	0,1	0,1	0,5
Reino Unido	2,5	3,1	1,8	2,9	2,6	1,9	1,7	1,9	1,8
<i>DEMANDA NACIONAL (2)</i>									
<b>OCDE</b>									
Estados Unidos	3,2	5,0	3,8	4,7	4,7	4,4	3,7	3,7	3,4
Japón	1,2	1,5	2,5	1,5	0,3	1,1	2,7	2,6	3,5
<b>UE-25</b>	1,7	2,3	1,8	2,8	2,3	1,8	1,8	1,8	1,8
Alemania	0,5	0,0	0,3	1,2	0,1	-0,3	0,8	0,3	0,6
Francia	1,8	3,1	2,5	3,2	3,4	3,3	2,0	2,2	2,4
Italia	0,9	0,7	0,4	1,0	0,9	-0,2	0,6	0,7	0,5
Reino Unido	2,7	3,9	1,9	3,5	3,4	2,6	1,6	2,3	1,3
<i>DEMANDA EXTERNA (2)</i>									
<b>OCDE</b>									
Estados Unidos	-0,5	-0,8	-0,3	-0,9	-1,0	-0,8	-0,1	-0,1	-0,2
Japón	0,6	0,8	0,2	0,7	0,3	0,0	0,0	0,2	0,9
<b>UE-25</b>	-0,5	-0,1	-0,1	-0,5	-0,4	-0,3	-0,3	0,0	0,1
Alemania	-0,7	1,1	0,8	-0,1	0,4	0,9	0,0	1,2	1,0
Francia	-0,9	-1,1	-1,0	-1,4	-1,4	-1,6	-1,0	-0,5	-0,9
Italia	-0,8	0,1	-0,3	0,1	-0,3	-0,2	-0,5	-0,6	0,0
Reino Unido	-0,2	-0,8	-0,1	-0,6	-0,8	-0,7	0,1	-0,4	0,5
<i>IPC</i>									
<b>OCDE</b>	2,4	2,6	2,9			2,4	2,4	2,8	2,7
Estados Unidos	2,7	3,4	3,6			3,0	2,9	3,8	3,7
Japón	0,0	-0,3	0,4			-0,2	-0,1	-0,3	-0,5
<b>UE-25</b>	2,1	2,2	2,2			2,1	2,0	2,3	2,3
Alemania	1,7	2,0	2,0			1,7	1,7	2,1	2,2
Francia	2,2	1,7	1,7			1,7	1,7	1,9	1,6
Italia	2,2	2,0	2,1			1,9	1,9	2,0	2,2
Reino Unido	1,3	2,0	2,0			1,7	1,9	2,4	2,1
<i>BZA CTA CORRIENTE (3)</i>									
Estados Unidos	-460,7	-537,1	-648,3	-136,6	-145,3	-150,8	-156,3	-152,0	-189,2
Japón	120,7	137,7	135,0	34,7	32,4	32,3	32,4	32,4	38,0
Alemania	41,8	81,4	93,1	18,2	19,5	23,1	25,2	23,9	20,9
Francia	6,7	-7,2	-33,5	-3,1	-3,3	-6,2	-8,1	-7,5	-11,7
Italia	-17,5	-12,9	-20,8	-1,9	-5,6	-4,9	-4,4	-6,4	-5,1
Reino Unido	-22,8	-34,8	-46,6	-11,6	-7,8	-9,4	-5,1	-16,1	-16,1

(1) Tasas de variación interanual.

(2) Contribución al crecimiento en puntos porcentuales (precios constantes).

(3) Miles de Millones de euros.

Fuentes: OCDE, INE y Banco de España (Síntesis de indicadores Económico).

## 2. ECONOMÍA ESPAÑOLA

### 2.1. EVOLUCIÓN GENERAL

Durante el año 2005 la economía española continuó con una dinámica muy favorable alcanzando un crecimiento del PIB del 3,4%, tres décimas por encima del valor registrado en 2004 y algo más de dos puntos sobre el incremento medio de la zona euro (1,3%).

#### 2.1.1. PIB Y SUS COMPONENTES DE OFERTA. PRECIOS CONSTANTES BASE 2000. TASAS DE VARIACIÓN INTERANUALES.

	2004	2005	2004		2005			
			Tr III	Tr IV	Tr I	Tr II	Tr III	Tr IV
Ramas agraria y pesquera	-1,1	-0,7	-1,8	-2,3	-1,9	-1,3	0,3	0,1
Ramas energéticas	2,0	4,4	1,8	1,8	4,2	4,0	4,5	5,0
Ramas industriales	0,3	0,6	0,3	0,3	0,3	0,0	0,9	1,1
Construcción	5,1	5,5	4,9	4,8	5,4	5,4	5,8	5,4
Ramas de los servicios	3,6	3,9	3,5	4,1	3,8	3,8	3,9	4,0
Servicios de mercado	3,6	4,0	3,5	4,1	3,8	3,9	4,0	4,1
Servicios no de mercado	3,6	3,5	3,7	4,1	3,8	3,0	3,5	3,8
IVA que grava los productos	2,5	4,4	5,6	4,4	5,0	6,8	3,5	2,5
Impuestos netos sobre prod. Importados	12,0	3,6	10,8	12,0	9,8	3,4	0,6	1,0
Otros impuestos netos sobre productos	6,5	2,9	5,4	0,3	2,2	3,6	2,8	2,9
<b>PIB pm</b>	<b>3,1</b>	<b>3,4</b>	<b>3,1</b>	<b>3,2</b>	<b>3,3</b>	<b>3,4</b>	<b>3,5</b>	<b>3,5</b>

Fuente: INE. Contabilidad Nacional Trimestral.

Esta evolución se apoya, un año más, en el buen comportamiento de la demanda nacional que aumenta un 5,3% de media en 2005, si bien el último trimestre del año registra una tasa de crecimiento interanual del 5%, la más baja en el último año y medio. Este incremento de la demanda nacional generado por el fuerte ritmo expansivo del consumo de los hogares y de las administraciones públicas, acompañados de un importante avance en inversión, supone uno de los principales puntos fuertes de la economía española en la última década.

Por el contrario la demanda externa neta vuelve a frenar un mayor crecimiento global de nuestra economía elevando su aportación negativa hasta el -1,9%, una décima por encima

del ejercicio anterior, no obstante la tendencia mostrada en los últimos trimestres en la evolución de la demanda externa neta (-2,2% de crecimiento en el primer trimestre del año, -2,0% en el segundo, -1,8% y -1,5% en el tercero y cuarto respectivamente) parece acercar el modelo económico español a un crecimiento más equilibrado, con una menor contribución de la demanda interna y una aportación menos negativa de la demanda externa.

Como en años anteriores el crecimiento del PIB en 2005 ha dado lugar a un elevado desarrollo en la generación de empleo que aumento un 3,1%, aunque en principio no ha venido acompañado de un avance en la productividad del trabajo como es deseable.

Según datos del Banco de España durante 2005 España ha acelerado su proceso de convergencia real, de forma que el PIB per capita español se situó en el 99,2% de la media de la UE-25.

## ***2.2. ACTIVIDAD PRODUCTIVA***

Desde la perspectiva de la oferta los dos últimos trimestres del año 2005 presentaron resultados positivos para todas las grandes ramas de actividad con lo que el crecimiento medio anual de las mismas fue superior al registrado en 2004. La rama agraria y pesquera, a pesar de esta mejora de fin de año, cerro 2005 con una tasa anual de variación negativa del 0,7%, cuatro décimas mejor que el pasado año. El aumento del VAB en construcción (5,5%) sigue siendo el mayor entre el resto de ramas, seguido por energía (4,4%), servicios (3,9%) e industria (0,6%).

Las ramas energética y de industria son las que registran una mayor expansión en 2005, sobre todo en los dos últimos trimestres del año, mientras el crecimiento en construcción y servicios es más moderado. En este último hay que destacar el desigual comportamiento entre los servicios de mercado que crecen a un ritmo superior al del año anterior (4%) y los servicios de no mercado que lo hacen una décima por debajo del crecimiento registrado en 2004 (3,5%)

El VAB de la rama agraria y pesquera experimentó una mejoría en los dos últimos trimestres del año rompiendo la tendencia negativa de los cinco trimestres anteriores pues no

se registraba un crecimiento positivo desde el primer trimestre de 2004. En la industria el aumento del VAB en 2005 fue superior en tres décimas al de 2004, creciendo un 1,1% en el cuarto trimestre del año.

El IPI filtrado de calendario, en consonancia con la tendencia del sector, crece en el cuarto trimestre del año en un 1,6% con lo que aumenta un 0,6% en el conjunto del año, debido principalmente al notable crecimiento en la producción del grupo energético acompañado de una evolución también positiva de los bienes de consumo, mientras bienes de equipo e intermedios presentan un ligero estancamiento.

La utilización de la capacidad productiva mejora los registros de 2004 y se eleva hasta un 80,2% frente al 79,8% del año anterior, acercándose a los valores medios de la Unión Europea (81,1%). Por su parte el indicador de confianza en la industria se muestra peor que el año anterior (-4,8% en 2005 frente a un -2,5% en 2004)

La construcción continúa siendo el motor principal del crecimiento económico español, manteniendo una dinámica muy positiva durante los cuatro trimestres del año con tasas de crecimiento estables en el primer, segundo y cuarto trimestres en los que el VAB crece a un ritmo del 5,4%, ligeramente por debajo de la tasa registrada en el tercer trimestre en el que se elevó hasta el 5,8%. Algunos indicadores como el precio medio de la vivienda, el número de hipotecas constituidas o el número de viviendas construidas (visados obra nueva) parecen moderar sus tasas de crecimiento presentando una ligera desaceleración respecto a 2004; no obstante, la licitación oficial se mantiene en progresión (18,6%) y las ventas de cemento, a pesar de un comienzo de año con evolución negativa cierran 2005 con un aumento medio del 5,1%, más de un punto por encima del crecimiento registrado en 2004 (3,7%).

La rama de los servicios presenta en 2005 un comportamiento ligeramente superior al del pasado año y el VAB del sector (3,9%) supera en tres décimas al de 2004. Los ingresos por turismo se mantienen y cierran 2005 con un crecimiento igual al del año anterior (3,8%), gracias a la recuperación del segundo semestre del año y al aumento del número de visitantes extranjeros (6,1%). Las ventas del comercio minorista muestran señales de contención y crecen un 4,4%, un punto y una décima por debajo del resultado del año anterior.

## 2.3. DEMANDA

Un análisis en mayor profundidad de la demanda interna parece mostrar un ligero cambio en los principales componente de la misma, pues si bien tanto el gasto en consumo final de los hogares como la formación bruta de capital fijo mantienen sus fuertes tasas de crecimiento, el primero parece mostrar en 2005 una ligera desaceleración con una tasa de incremento del 4,4%, cuatro décimas inferior al año anterior y con resultados trimestrales que parecen confirmar esta tendencia con un crecimiento en el primer trimestre del 4,7%, pasando a un 4,4% y 4,3% en el segundo y tercero y cerrando el año con un 4,2% en el cuarto trimestre. Esta desaceleración obedece en parte a la incidencia negativa de la factura energética sobre la renta familiar real y a la moderación en el crecimiento del consumo público.

### 2.3.1. PIB Y SUS COMPONENTES DE DEMANDA. PRECIOS CONSTANTES BASE 2000. TASAS DE VARIACIÓN INTERANUALES.

	2004	2005	2004		2005			
			Tr III	Tr IV	Tr I	Tr II	Tr III	Tr IV
Gasto en consumo final	4,8	4,4	5,1	5,0	4,7	4,4	4,3	4,2
Gasto en consumo final hogares	4,4	4,4	4,7	4,7	4,6	4,6	4,3	4,0
Gasto en consumo final ISFLSH(1)	5,0	4,3	5,0	7,1	5,0	4,4	4,7	3,1
Gasto en consumo final AAPP	6,0	4,5	6,5	6,0	5,2	4,0	4,2	4,6
Formación bruta de capital fijo	4,9	7,2	5,3	5,8	7,0	7,6	7,3	6,8
Bienes de equipo	3,7	9,5	6,2	8,4	9,8	10,4	8,9	9,1
Construcción	5,5	6,0	5,3	5,2	6,0	6,2	6,3	5,6
Otros productos	4,4	7,6	4,1	4,2	6,5	8,1	8,5	7,5
Variación de existencias(2)	0,0	0,0	0,0	0,0	0,0	-0,1	0,0	-0,1
Demanda nacional(2)	4,9	5,3	5,2	5,3	5,5	5,4	5,3	5,0
Exportación de bienes y servicios	3,3	1,0	3,7	2,7	-1,4	1,3	2,1	1,9
Exportación de bienes (fob)	4,4	-0,4	4,7	2,3	-2,8	1,9	-0,3	-0,6
Exportación de servicios	1,2	4,0	1,5	3,5	1,5	-0,1	7,3	7,4
Importación de bienes y servicios	9,3	7,1	10,5	9,7	6,2	7,9	7,8	6,6
Importación de bienes (fob)	10,1	7,0	11,6	10,6	7,6	8,4	7,0	5,3
Importación de servicios	6,2	7,5	6,1	6,0	0,6	5,8	11,2	12,4
Demanda externa neta(2)	-1,8	-1,9	-2,1	-2,1	-2,2	-2,0	-1,8	-1,5
<b>PIB pm</b>	<b>3,1</b>	<b>3,4</b>	<b>3,1</b>	<b>3,2</b>	<b>3,3</b>	<b>3,4</b>	<b>3,5</b>	<b>3,5</b>

Notas: (1) Instituciones sin fines de lucro al servicio de los hogares (2) Contribución al crecimiento del PIB en puntos porcentuales  
Fuente: INE. Contabilidad Nacional de España. Base 2000.



Por su parte la formación bruta de capital crece un 7,2% en 2005, más de dos puntos por encima del incremento medio del año anterior (4,9%), si bien este crecimiento se apoya principalmente en la inversión en bienes de equipo con una evolución muy expansiva (9,5%) que casi triplica el buen comportamiento registrado en 2004 (3,7%). La inversión en construcción mantiene su tónica de crecimiento (6,0%), cinco décimas por encima de la de 2004, aunque pierde protagonismo debido a la reducción gradual de la tasa de incremento del segmento residencial con crecimientos medios en algunos indicadores como los visados de obra e hipotecas constituidas por debajo de los registrados en 2004.

El comportamiento de la demanda exterior neta y su contribución negativa al crecimiento en 2005 viene marcado por el estancamiento sufrido por las exportaciones de bienes y servicios que durante este año apenas alcanzaron un crecimiento del 1,0%, registrando una tasa negativa en el primer trimestre del año (-1,4%) para posteriormente recuperarse durante el segundo, tercer y cuarto trimestre con aumentos del 1,3%, 2,1% y 1,9%. Hay que reseñar que mientras las ventas de servicios crecieron un 4,0%, la venta de bienes sufre una ligera recesión con un crecimiento negativo del 0,4%. Frente a este comportamiento tan liviano en las exportaciones las importaciones conservaron, aunque en menor medida, el empuje de los dos años anteriores experimentando un incremento del 7,1%, con crecimientos trimestrales elevados en el segundo y tercer trimestre del año (7,9% y 7,8%, respectivamente) y algo más moderados en el primero (6,2%) y el último (6,6%)

El mal comportamiento del sector exterior está marcado por las pérdidas acumuladas de competitividad de la economía española frente a nuestros principales socios comerciales. Así en 2005 los índices de competitividad medidos por los precios de las exportaciones indican que se produjo una ligera pérdida de competitividad frente a la Unión Europea y la zona del euro, aunque su cuantía es inferior a la que reflejan los índices basados en los precios de consumo y los costes laborales unitarios de manufacturas.

Por su parte la relación real de intercambio (razón entre los precios de las exportaciones y los precios de las importaciones de un país) mejoró en ocho décimas a pesar del aumento de los precios del petróleo, como resultado de un aumento del 4,9% del deflactor de las exportaciones de bienes y servicios, superior en 0,8 puntos al de las importaciones.

## **2.4. MERCADO DE TRABAJO**

Los indicadores laborales en 2005 muestran una continuación en el favorable ritmo de crecimiento en la ocupación y un acusado descenso del desempleo. Atendiendo a los datos de la EPA, que en 2005 introdujo una serie de novedades<sup>1</sup> que han afectado significativamente sus resultados, los activos aumentaron a una tasa media del 3,5%, dos décimas superior a la tasa de crecimiento registrada en 2004 y los ocupados crecieron en un 5,6% más de punto y medio respecto al año anterior (3,9%); los parados por su parte descendieron en un muy considerable 13,6% lo que supone una reducción en la tasa de paro de un punto y ocho décimas situándose en el 9,2% de la población activa. En términos de paro registrado la reducción fue de un 2,1% mientras el número de afiliados a la seguridad social crecía en un 4,4%.

Al observar la evolución anual se observa que el segundo y tercer trimestre fueron especialmente buenos en cuanto a creación de empleo y reducción del desempleo alcanzando en el primer caso tasas de crecimiento de un 5,9% en el tercer trimestre y con una reducción de casi el 20% en tasa interanual en el tercer trimestre en el caso de la cifra de parados.

En el análisis por sexo los indicadores laborales presentan mejor comportamiento en el caso de las mujeres para las que la tasa de actividad se elevó en un 1,2%, incrementándose el número de mujeres ocupadas en un 7,8% mientras para los hombres la tasa de actividad aumentó en un 0,7% y la ocupación en un 4,2%. La tasa de paro femenina se redujo en un 2,9% por un 1,1% para los hombres a pesar de lo cual entre ambas se mantiene un diferencial de más de cinco puntos a favor de los hombres.

Por sectores la ocupación experimenta avances en todas las ramas destacando el incremento del número de ocupados en el sector servicios (7,1%) y construcción (4,6%) si bien esto supone una aceleración en el primer caso y una desaceleración en el segundo respecto a 2004. En industria la ocupación se incrementó en un 2,1% mientras en el sector agrícola, tras un inicio de año con tasas negativas se consiguió invertir la tendencia para acabar con un crecimiento del 1,2%.

---

<sup>1</sup> Se modifica el marco demográfico que incluye una nueva proyección de población basada en el Censo de 2001 y que tiene en cuenta el aumento del número de extranjeros, se introducen mejoras en el método de recogida y se produce la adaptación a la normativa europea siguiendo las norma de Eurostat.

La positiva evolución en el empleo con un crecimiento mayor en la ocupación que en el número de activos ha conseguido reducir el número de parados que según la EPA ascendían a un total de 1.841.300 personas en el cuarto trimestre del año, de los cuales 821.200 eran varones y 1.020.100 mujeres.

## **2.5. PRECIOS Y SALARIOS**

La fuerte escalada en los precios del petróleo durante el año 2005 y sus efectos directos e indirectos sobre otros bienes y servicios fue el detonante principal de una subida de los precios que situó la tasa de inflación media en 2005 en el 3,4%, cuatro décimas por encima de la registrada en los dos años anteriores. Por su parte la tasa de inflación subyacente, que descuenta los alimentos no elaborados y la energía, se mantuvo en el 2,7%, al igual que el año anterior.

En el cuarto trimestre de 2005 la tasa de inflación alcanzó el 3,6%, el valor más alto de todo el año tras mantenerse en los trimestres anteriores en valores ligeramente inferiores (3,3% en el primer trimestre, 3,2% en el segundo y 3,4% en el tercero) mientras la evolución de la tasa de inflación subyacente muestra un pico máximo en el primer trimestre (2,9%) para suavizarse en el segundo y tercer trimestre (2,6% y 2,5%) y volverse a elevar en el último trimestre del año hasta un 2,8%.

El diferencial de nuestro país con la zona euro en términos de inflación se situó en 2005 en un 1,2%, lo que supone dos décimas más que el diferencial registrado en el año anterior y que supone una pérdida de competitividad frente al resto de países de la zona euro.

Por grupos, los más inflacionistas fueron “transportes” (6,3%), un punto y nueve décimas más que el año anterior, “vivienda” (5,3%), un 1,8 puntos más que en 2004 y “bebidas alcohólicas y tabaco” (5,1%) con un incremento de ocho décimas respecto al año anterior. A continuación le siguen “enseñanza” y “hoteles, cafés y restaurantes” con una tasa del 4,2%, “alimentos y bebidas no alcohólicas” (3,2%), “otros bienes y servicios” (3,1%), “menaje” (2,1%), “vestido y calzado” (1,4%) y “medicina” (0,9%). Las tasas de inflación de “comunicaciones” y “ocio y cultura” por su parte fueron de -1,6% y -0,2%, respectivamente.

Los precios industriales sufrieron un brusco incremento durante el año 2005 al aumentar en un 4,9%, un punto y medio por encima del aumento registrado en 2004 (3,4%) debido principalmente al crecimiento en los precios industriales de la energía que se dilataron en un 15,6%.

Los costes laborales siguieron la tendencia moderada del pasado año y durante 2005 crecieron en un 2,9%, una décima menos que en el año anterior y muy por debajo del incremento registrado en el año 2003 (4,2%). Los salarios pactados por su parte repuntaron alcanzando un aumento del 4,0%, cuatro décimas superior al de 2004.

## ***2.6. DÉFICIT PÚBLICO***

En términos de contabilidad nacional la actuación económica del Estado se saldó con un superávit del 0,4% del PIB frente al déficit del 1,1% en 2004, si bien este dato está sesgado por dos motivos: la asunción de la deuda de RENFE por parte del Estado en 2004 y el pago a la Comunidad Autónoma de Andalucía de 2.500 millones de euros por la liquidación del sistema de financiación para el período 1997-2001. Si se excluyen estas dos operaciones el resultado del año 2004 hubiera sido un superávit de las cuentas publicas de un 0,16% del PIB.

En términos de caja, es decir, tomando los ingresos y pagos efectivamente realizados, el superávit del Estado se dispara hasta los 6.022 millones de euros motivado por la mayor evolución de los ingresos (12,2%) frente a los pagos (7%). Entre las principales fuentes de ingreso hay que destacar la evolución en los impuestos directos que crecen un 20,4%, mientras los impuestos indirectos lo hacen en un 7,9% y las tasas, precios públicos y otros ingresos un 9,9%. En el área del gasto cabe destacar el crecimiento en las inversiones reales que alcanzó un 26,4%. La Seguridad Social registró en 2005 un superávit del 1,1%, cuatro décimas por encima de las previsiones realizadas y una décima más que el resultado obtenido en 2004.

## **2.7. BALANZA DE PAGOS**

En 2005 la Balanza de pagos desde el punto de vista de las operaciones no financieras registró un saldo global, como suma de cuenta corriente y cuenta de capital, de -58.656 millones de euros, lo que implica un deterioro respecto al mismo periodo del año anterior en el cual el desequilibrio se cifró en -31.007 millones de euros. Esta fuerte pérdida está causada por el mal comportamiento en la cuenta corriente que aumentó su déficit hasta los 66.628 millones de euros, compensados en el total por la cuenta de capital que alcanzó un superávit de 7.972 millones de euros.

Entre las diversas componentes de la cuenta corriente hay que destacar el negativo comportamiento en la balanza de bienes que cuyo déficit se elevó hasta los 68.971 millones de euros, por un alza en las importaciones superior al de las exportaciones que produjo un desequilibrio en los intercambios comerciales.

La balanza de servicios por su parte se mantuvo superavitaria aunque vio reducido un año más su saldo pues sumó 22.634 millones de euros frente a los 25.166 de 2004 o los 27.265 de 2005.

Los otros dos componentes de la balanza por cuenta corriente: la balanza de rentas y la balanza de transferencias también fueron deficitarias en 2005 (-17.207 y -3.085 millones de euros, respectivamente) si bien esta última tuvo un comportamiento positivo en los dos últimos meses del año.

## 2.7.1. OTROS INDICADORES DE LA ECONOMÍA ESPAÑOLA

	2004	2005	2004		2005			
			Tr III	Tr IV	Tr I	Tr II	Tr III	Tr IV

### MERCADO LABORAL

Activos	3,3	3,5	3,2	3,2	3,5	3,7	3,2	3,5
Ocupados	3,9	5,6	3,8	4,1	5,1	5,8	5,9	5,6
Parados	-1,3	-13,6	-2,0	-4,1	-8,2	-12,7	-19,1	-14,7
Tasa de paro en % P. Activa	10,6	9,2	10,7	10,6	10,2	9,3	8,4	8,7
Paro Registrado	0,8	-2,1	1,1	-1,5	-2,2	-3,6	-1,5	-0,9
Afiliados a la Seg. Social	2,8	4,4	2,7	3,1	2,8	3,9	5,3	5,6

### PRECIOS Y SALARIOS

IPC	3,0	3,4	3,3	3,4	3,3	3,2	3,4	3,6
IPC Subyacente (1)	2,7	2,7	2,9	2,9	2,9	2,6	2,5	2,8
Diferencial España/zona euro (2)	1	1,2	1,1	1,2	1,3	1,2	1,1	1,2
Índice precios industriales	3,4	4,9	4,4	5,2	4,9	4,5	5,0	5,1
Salarios pactados (3)	3,6	4,0	2,9	3,0	2,8	2,9	2,9	3,0
I. Coste laboral total por persona	3,0	2,9	2,5	2,7	3,0	3,4	2,4	2,6

### S. PÚBLICO: ESTADO

	2004	2005	Diciembre		Enero		Marzo	
			2004	2005	2004	2005	2004	2005
Capacidad (+) o Necesidad de financ.(-)	-1,1	0,4	-1,1	0,4	0,1	0,3	0	0,8

### SECTOR MONETARIO Y FINANCIERO

	2004	2005	2005				2006	
			Sept.	Oct.	Nov.	Dic.	Ene.	Feb.
Tipo de intervención BCE	2,00	2,25	2,00	2,00	2,00	2,25	2,25	2,25
Interbancario a tres meses. Euribor	2,16	2,49	2,18	2,26	2,47	2,49	2,55	2,66
Interbancario a un año. Euribor	2,36	2,85	2,32	2,55	2,77	2,85	2,90	2,98
Deuda a 10 años España	3,56	3,29	3,16	3,40	3,45	3,29	3,47	3,51
T. cambio Euro (\$/€)	1,36	1,18	1,20	1,20	1,18	1,18	1,21	1,88
Índice Bolsa Madrid (5)	18,70	20,56	21,63	17,89	18,71	20,56	3,77	9,94

Notas:

- (1) IPC Excluidos energía y alimentos no elaborados.
- (2) Diferencia de los IPC armonizados en puntos porcentuales.
- (3) Datos acumulados; los anuales incorporan revisiones de cláusulas de salvaguarda.
- (4) Datos acumulados desde enero y expresados en % del PIB.
- (5) Variación acumulada desde el inicio del año.

Fuente: Ministerio de Economía y Hacienda

### 3. ECONOMÍA EXTREMEÑA

#### 3.1. CARACTERÍSTICAS GENERALES

Según los datos de *Contabilidad Regional* que elabora el *INE*, el Producto interior Bruto a precios de mercado en Extremadura se incrementó en 2005 un 3,8% en términos reales, cuatro décimas por encima de la media nacional y segundo mayor crecimiento por CCAA tras Madrid. Este crecimiento es nueve décimas superior al de 2004.

##### 3.1.1. PRODUCCIÓN. CRECIMIENTO REAL EN 2005<sup>(1)</sup>

	VAB a p.b		PIB a p.m	
	FUNCAS		INE (Contabilidad Regional)	
	Tasa real de crecimiento		Tasa real de crecimiento	
	2005/2004		2005/2004	
	Extremadura	España	Extremadura	España
<b>PRODUCCIÓN</b>	3,03%	3,42%	3,8%	3,4%
AGRICULTURA	-1,87%	-0,97%	2,2%	-0,7%
ENERGÍA Y AGUA	5,42%	4,80%	-1,2%	4,4%
INDUSTRIA TRANSFORMADORA	1,42%	1,03%	2,7%	0,6%
INDUSTRIA TOTAL <sup>(2)</sup>	2,85%	1,60%	1,5%	1,1%
CONSTRUCCIÓN	3,95%	5,20%	5,6%	5,5%
SERVICIOS MERCADO <sup>(2)(3)</sup>	3,98%	4,23%	4,4%	4,0%
SERVICIOS NO MERCADO <sup>(4)</sup>	3,45%	3,15%	3,3%	3,5%
SERVICIOS TOTAL	3,82%	4,03%	4,0%	3,9%
IMPUESTOS NETOS SOBRE PRODUCCIÓN			4,2%	3,8%
<b>PRODUCCIÓN NO AGRARIA (2)</b>	3,67%	3,60%	4,0%	3,6%
<b>PRODUCCIÓN NO AGRARIA NI ENERGÉTICA<sup>(2)</sup></b>	3,58%	3,56%	4,1%	3,5%

(1) Primera estimación

(2) Elaboración propia a partir de la CRBase 2000. Serie contable 2000-2005 o Funcas 2005 según proceda

(3) Cuando la información procede de FUNCAS se presentan datos relativos a VAB p.b.de los Servicios Privados

(4) Cuando la información procede de FUNCAS se presentan datos relativos a VAB p.b.de los Servicios Públicos

Por sectores económicos, en Extremadura sólo el subsector energético ofrece resultado negativo, a consecuencia de la influencia de las condiciones meteorológicas sobre la producción de energía hidroeléctrica. El resto de sectores presentan crecimientos superiores a la media nacional, destacando los resultados de la industria transformadora, con una tasa más de cuatro veces superior a la nacional (2,7% y 0,6%, respectivamente).

La construcción es el sector productivo que alcanza la tasa más alta de crecimiento económico en Extremadura ( 5,6%), al igual que ocurre a nivel nacional (5,5%); el incremento del sector servicios del 4% incide de manera determinante en el crecimiento global registrado en el PIB de Extremadura en 2005, siendo en los de mercado con un crecimiento del 4,4% donde se registra mayor diferencia positiva respecto a España (de cuatro décimas en este último frente a sólo una para el total del sector).

El crecimiento del 2,2% registrado por la agricultura supera en 4,5 p.p el del año 2004 y se sitúa aproximadamente 3 puntos por encima del crecimiento medio del sector a nivel nacional.

El sector con menor dinamismo ha sido el industrial con un incremento del 1,5%, que es, no obstante, cuatro décimas superior a la media nacional. Las tasas de crecimiento de los dos subsectores en que tradicionalmente se divide esta actividad (energía y productos industriales) son divergentes en 2005; frente a un comportamiento negativo del PIB energético (-1,2%) destaca el aumento del 2,7% en la industria transformadora (más de 2 puntos por encima del crecimiento experimentado por su homólogo nacional). El incremento del PIB p.m no agrario ni energético fue del 4,1% (tres décimas más que el total y seis por encima del registrado por su homólogo nacional).

Las estimaciones de *FUNCAS* también señalan a los sectores de construcción y servicios como los más dinámicos en Extremadura en 2005, con crecimientos del 3,95% y 3,82%, respectivamente. Sin embargo, y según esta fuente, la agricultura registra crecimiento negativo del -1,87% y el conjunto del sector industrial avanzó a un ritmo del 2,85% ( 1,60% en el ámbito nacional), la rama energética con un aumento del 5,42% explica básicamente la evolución del sector, no obstante, el aumento del 1,42% del Valor añadido del subsector de productos industriales supone una cierta ralentización en su ritmo de crecimiento respecto al de 2004.

Las tasas de crecimiento del sector no agrario de las dos fuentes consideradas se centran alrededor del 4%: 4,0% en términos de PIB según el INE (*3ª mayor por CCAA*) y 3,67% según *FUNCAS* en términos de VAB p.b (*5ª mayor por CCAA*). Para el no agrario ni



energético, las tasas estimadas son: 4,2% (1ª mayor por CCAA) y 3,58% (6ª mayor por CCAA), respectivamente.

Por el lado de la *demanda*, la mayoría de indicadores del consumo privado presentan elevadas tasas de crecimiento, destacando las variaciones en cuanto al volumen de créditos concedidos al sector privado (22,1%), la cifra de fincas hipotecadas (17,75%), la producción de bienes de consumo (14,8%) y las matriculaciones de turismos (6,13%). La demanda de inversión presenta trayectoria positiva en la mayoría de sus indicadores; las ventas de cemento registran un crecimiento del 18,54%, la licitación del 11,86% y las matriculaciones de vehículos industriales un 14,23%. Mientras que la variación en el índice de producción industrial de bienes de capital fue positiva con un crecimiento del 26,12%, ocurre lo contrario con las importaciones de este tipo de bienes que registran un retroceso del 9,92%.

Respecto a la *actividad empresarial*, según el Directorio Central de Empresas (DIRCE), elaborado por el INE, el número de empresas en Extremadura en 2005 se incrementó un 11,39% llegando a la cifra de 61.898, lo que supone el ritmo de crecimiento más alto en el conjunto de comunidades autónomas, a nivel nacional se registra una subida del 4,13%.

En el último año creció el número de empresas del sector industria pasando de 4.849 a 5.105, construcción, de 7.576 a 8.269 y servicios que pasó de 43.143 a 48.524 empresas. En especial hay que destacar el crecimiento del número de empresas en ramas como “servicios inmobiliarios y empresariales” (23,87%), “educación y sanidad” (19,97%), “otros servicios de mercado” (17,93%) e “intermediación financiera” (17,14%), todas en el sector servicios. En industria destaca el crecimiento del número de empresas de “equipo electrónico, eléctrico y óptico” (16,96%), “material de transporte” (13,33%) y “maquinaria y equipo mecánico” (11,51%)

El *Comercio Exterior* de Extremadura en 2005 registra un comportamiento negativo en la medida en que se produce un retroceso tanto en las exportaciones como en las importaciones, con tasas nominales de variación negativas del -7,16% y -0,44%, respectivamente. No obstante, dada la mayor magnitud de las exportaciones, el saldo comercial es positivo (366,5 millones de euros) y el nivel de cobertura se mantiene en cotas elevadas (157,7%).

Del total de exportaciones realizadas por Extremadura durante el año 2005, el 93,4% tienen como destino Europa. En este ámbito, el mayor número de ventas (el 88,9% del total) se destinó a la Unión Europea. En Portugal finalizan el 40,93% del total exportado, el 15,55% en Alemania y el 11,96% en Francia. La evolución de las ventas a estos países en 2005 es dispar; Portugal y Francia registraron tasas interanuales decrecientes del 24,13% y 11,3%, respectivamente, mientras que las exportaciones a Alemania crecieron un 12,0%. En conjunto, las exportaciones a la UE disminuyeron un 9,7% en 2005.

Al igual que sucedía con las exportaciones, la mayoría de nuestras importaciones tienen su origen en la Unión Europea (89,7%). Portugal continúa siendo nuestro principal proveedor, aunque sus ventas pasan de representar el 45,4% del total de las importaciones extremeñas de la UE en 2004 al 44,6% en este ejercicio, al reducirse el volumen de sus ventas a Extremadura en un 6,15%; le siguen en importancia Italia con un 12,57% de cuota sobre el total importado y un descenso del 31,3% y Alemania con el 10,53% del volumen total importado y una tasa interanual de crecimiento del 28,04%. En su conjunto, las importaciones procedentes de la UE descendieron en términos monetarios un 4,97%. La tasa de variación interanual de las importaciones procedentes de Dinamarca ha aumentado el 504,72% y las de Austria el 297,48%.

Según los datos de la Encuesta de Población Activa de 2005 <sup>(1)</sup> la media anual de activos en Extremadura se sitúa en 458.100, lo que se traduce en un incremento de 2,23% respecto a 2004. El aumento de la actividad ha sido más alto en las mujeres (4,67%) que en los varones (0,73%). A nivel nacional el crecimiento de activos (que alcanza el 3,47%) también ha sido superior entre las mujeres (4,28% por 2,91%).

La tasa de actividad media se sitúa en el 51,65%, 0,84 puntos superior a la de 2004 y la más alta de los últimos años. Por sexos, se mantiene una diferencia considerable: la de los varones alcanza el 64,03% y la de las mujeres el 39,58%, si bien la distancia es ligeramente

---

<sup>(1)</sup> La metodología de la EPA se ha modificado en el primer trimestre de 2005. Para asegurar la continuidad de las series se ha recalculado el periodo 1996-2004, enlazando ambas bases poblacionales (Censo 2001); no obstante los resultados de 2005 no son homogéneos con los años anteriores (serie nueva 1996-2004) por el cambio del cuestionario -permite detectar empleo en actividades con elevadas tasas de temporalidad-, de la entrevista y del seccionado (el impacto de la nueva proyección demográfica está resuelto con la publicación de la serie revisada 1996-2004), por tanto los incrementos interanuales, tanto en cifras absolutas como en términos relativos tienen un sesgo difícil de medir. A partir del primer trimestre de 2006 las comparaciones con respecto año 2005 serán completamente homogéneas.

inferior a la registrada en 2004 ya que dicha tasa ha crecido más en el segmento femenino de la población extremeña (1,55 por 0,10 puntos). A nivel nacional la tasa de actividad llega hasta el 57,35%, existiendo también diferencias sustanciales según el sexo aunque en un grado menor a las registradas en Extremadura: en los varones alcanza el 68,78% y en las mujeres el 46,43%.

La ocupación creció un 3,98%, lo que supone 14.800 empleados más que en 2004; en España la cifra de ocupados creció un 5,58%.

El sector servicios presenta, en la Comunidad Extremeña, el mayor incremento en ocupación, alcanzando el 6,90%; produciéndose también un aumento del número de ocupados pertenecientes a agricultura (3,02%). Por el contrario, construcción (2,86%) e industria (1,72%) registran un descenso. En España crece la ocupación en todos los sectores, destacando el aumento en servicios (7,10%).

El crecimiento de la ocupación tiene su correlato en el incremento de afiliados a la Seguridad Social. Así, a lo largo de 2005 el número medio de afiliados se eleva a 369.500, lo que supone un incremento del 2,38% respecto a la media de 2004. A nivel nacional el aumento alcanza el 4,41%.

Según las estimaciones de la E.P.A., en Extremadura la cifra media de parados en 2005 es de 72.300, registrándose, por tanto, un descenso del 6,17%. Durante el año anterior el paro creció un 1,05%. El descenso mencionado sólo incide en el sector femenino de la población activa extremeña: en 2005 el número de paradas decrece un 13,92%, mientras tanto el desempleo aumenta en los varones un 5,46%. A nivel nacional el descenso se eleva hasta el 13,6%; en este caso en ambos sexos, aunque más en las mujeres (un 15,54% frente a un 11,12% en los varones).

La tasa media de paro en Extremadura durante el 2005 es del 15,78%, 1,43 puntos menos que en 2004. En este año el descenso fue mucho más leve (0,2 puntos). Se mantiene una diferencia sustancial entre los sexos: la tasa de paro masculina se sitúa en el 11,55% y la femenina alcanza el 22,45%. Sin embargo la distancia se recorta de manera significativa, debido al considerable descenso de la tasa de paro en las mujeres (4,85 puntos respecto a 2004) y al ligero aumento en la de los varones (0,51). Este dato es significativo por cuanto

viene a demostrar la capacidad del mercado de trabajo extremeño para crear, en 2005, un considerable volumen de empleo femenino. Un aspecto aún más destacable sumado al dato del mayor crecimiento, en este periodo, de la tasa de actividad entre las mujeres. En España la tasa de paro, que se reduce en ambos sexos, es del 9,15%, registrándose un descenso de 1,82 puntos con relación al año anterior.

Si atendemos a los datos del Ministerio de Trabajo y Asuntos Sociales, en Extremadura, de media en 2005, se produce una cifra de 77.260 parados registrados en las oficinas de empleo. Una cantidad inferior en un 1,11% a la existente en 2004. En España el número de parados se sitúa en 2.069.854, un 2,08% menor a la del año anterior. Como puede observarse la cantidad de parados registrados es mayor al cálculo obtenido de las estimaciones de la E.P.A., situación que se produce tanto a nivel regional como nacional.

La tasa interanual de inflación se situó en diciembre de 2005 en el 3,1%, seis décimas menos que en el conjunto de España. La tasa extremeña es la segunda más baja por CC.AA.

El comportamiento de los precios por grupos de bienes ha sido dispar. Las mayores subidas han correspondido a “Bebidas alcohólicas y tabaco” (5,7%), único grupo que presenta un comportamiento más inflacionista en Extremadura que a nivel nacional y “Transportes” (5,6%). El grupo que ha presentado menor subida de precios en 2005 ha sido “Medicina” (0,7%). Experimentaron descensos en sus niveles de precios “Comunicaciones” (-1,8%) y “Ocio y cultura” (-0,4%).

El coste laboral por trabajador y mes creció un 3,0%, una décima menos que la inflación, situándose en 1.720 euros de media anual, el 81,5% del coste medio nacional. El incremento nacional fue del 2,9%. Extremadura, Canarias y Murcia son las CCAA con el menor coste laboral medio.

El volumen de depósitos del sector privado en el sistema bancario de Extremadura ascendió en el cuarto trimestre de 2005 a 11.617 millones de euros, con un aumento total del 1,50% respecto al año 2004, por tanto el ritmo de crecimiento registrado es inferior al del año anterior (7,79%) y al de España (27,87%).

En 2005 se produce un aumento en el peso relativo de los depósitos de la banca privada (pasa de representar un 31,48% a un 32,09%) y cooperativas de crédito (de un 7,61% a un 8,59%) del sector privado en detrimento de las cajas de ahorro (que ha pasado de representar un 60,89% a 59,30% en 2005). Los depósitos totales de Extremadura sobre el total nacional disminuyen en tres décimas con relación al valor de 2004 (pasa del 1,6% al 1,3%).

Los créditos concedidos por el sistema bancario han experimentado una evolución más dinámica que los depósitos. El volumen aumentó a final del año 2005 un 20,70% respecto a 2004, hasta los 15.580 millones de euros. El peso relativo de los créditos concedidos en Extremadura sobre el total de esta variable en España se mantiene en el 1,3%.

La ratio créditos/depósitos sigue aumentando situándose en un 124,98% (107,7% en 2004), valor ligeramente superior al nacional de un 122,73%, al contrario de lo que venía sucediendo en años anteriores.

En el año 2005 se crearon 1.473 sociedades mercantiles en Extremadura, con un capital suscrito de 76,66 millones de euros, lo que supone 109 nuevas sociedades, un 7,99% más que en 2004, y un capital suscrito superior en un 23,12%. Este crecimiento del número de sociedades se debe tanto a la creación de sociedades anónimas (7,14%) como limitadas (8,01%), mientras que el incremento en el capital suscrito total se explica fundamentalmente por el aumento del 243,97% del relativo a las sociedades anónimas puesto que en las sociedades limitadas éste disminuye un 2,13%. A diferencia de lo que sucede en nuestra región, a nivel nacional el número de sociedades anónimas disminuye un 2,78% y el capital suscrito en las sociedades limitadas aumenta un 14,51%.

## **3.2. PRODUCCIÓN**

### *3.2.1. SECTOR AGRARIO*

Según el avance presentado en marzo por la consejería de Agricultura y Medio Ambiente de la Junta de Extremadura, se puede observar un incremento en 2005 de la producción final agraria a precios corrientes de un 2,57% debido al aumento que se produce

tanto en la producción de origen vegetal, de un 2,45%, como a la producción de origen animal en un 2,91%.

La evolución que presentó la **producción final vegetal** en el 2005 se ha debido sobre todo a:

- El valor de la producción de hortalizas, con un peso en el valor total de la producción vegetal de un 24,04%, aumentó un 11,77%, incremento prácticamente similar al del período anterior.
- El valor de la producción de frutales, con un peso del 16,25% del total, siguió una progresión ascendente de un 15,67% (al contrario de lo que sucedía en el periodo anterior). Este incremento fue debido al aumento del volumen en un 41,04%, los precios disminuyen en un 17,98%.
- La producción del aceite de oliva, con un peso en el valor total de la producción vegetal de un 9,09% experimenta un aumento de un 49,27% (este es el incremento mayor de toda la producción vegetal agraria). Esto fue debido al incremento tanto en el volumen, con un 10,16%, como en el precio, en un 35,51%.
- Los cereales, con un peso en el valor total de la producción de un 20,59%, sufren un descenso igualmente de un 20,59% respecto a 2004 debido a la disminución de un 25,70% en el volumen, los precios aumentaron un 6,12%.
- El vino y el mosto que, aunque representa sólo un 4,48% de la producción, sufre una disminución de un 22,18%, tanto por los precios, que descienden un 1,70%, como por el volumen que lo hace en un 20,83%.

La evolución que siguió la **producción final animal** en 2005 respecto al período anterior fue debida a:

- El valor de la producción de porcino, con un peso de un 37,46% sobre el total de la producción final animal, se incrementó un 8,33%, debido sobre todo al crecimiento que se produce en el volumen de un 6,68%. Los precios también se incrementan pero en un porcentaje menor (1,55%).
- El valor de la producción de bovino, con un peso de un 25,42%, ascendió un 1,86%, debido al incremento en precios (3,82%), el volumen disminuye un 1,89%.

- El valor de la producción de ovino y caprino, que tiene también un peso importante en la producción final animal (un 25,34%), sufre una disminución de un 3,24% debido al descenso que se produce en los precios (un 2,37%) como en el volumen (un 0,89%).
- El valor de la producción de las aves, con un peso de un 4,77%, sufrió el mayor aumento respecto al 2004, un 20,45%, por el crecimiento que se produce en el volumen de un 20,69%, los precios descienden en un 0,20%.

### 3.2.1.1. MACROMAGNITUDES AGRARIAS. (Avance a 01/04/2006)

	VALOR A PRECIOS BASICOS (Millones de €)		VARIACIÓN VALOR 2005/2004
	2005	2004	
<b>A. PRODUCCIÓN RAMA AGRARIA</b>	<b>2.123,64</b>	<b>2.070,38</b>	<b>2,57</b>
PRODUCCIÓN FINAL VEGETAL	1.170,79	1.142,83	2,45
Cereales	241,03	303,52	-20,59
Plantas Industriales	143,30	142,03	0,90
Hortalizas	281,45	251,80	11,77
Frutales (1)	190,22	164,44	15,67
Uva vinificación	24,50	27,81	-11,92
Vino y mosto	52,49	67,45	-22,18
Aceituna para almazara	100,61	69,50	44,77
Aceite de Oliva	106,45	71,31	49,27
Otros (2)	30,74	44,97	-31,65
PRODUCCIÓN FINAL ANIMAL	890,85	865,63	2,91
Carne y Ganado	836,92	807,42	3,65
Bovino	226,52	222,38	1,86
Porcino	333,72	308,08	8,33
Ovino y Caprino	225,77	233,33	-3,24
Aves	42,55	35,33	20,45
Otros	8,36	8,31	0,61
Productos Animales	53,93	58,20	-7,34
Leche	29,60	30,57	-3,18
Huevos	18,67	18,55	0,62
Lana	2,67	3,83	-30,23
Miel y Cera	2,99	5,25	-42,99
PRODUCCIÓN DE SERVICIOS	41,00	40,89	0,27
ACTIVIDADES SECUND. NO AGRARIAS NO SEPARABLES	21,00	21,03	-0,16
<b>B. CONSUMOS INTERMEDIOS</b>	<b>875,17</b>	<b>727,47</b>	<b>20,30</b>
<b>C (A-B) VALOR AÑADIDO BRUTO</b>	<b>1.248,46</b>	<b>1.342,91</b>	<b>-7,03</b>
D. CONSUMO DE CAPITAL FIJO	125,91	120,95	4,10
E. OTRAS SUBVENCIONES*	136,65	142,13	-3,85
F. OTROS IMPUESTOS*	10,05	10,00	0,50
<b>G (C-D+E-F) RENTA AGRARIA</b>	<b>1.249,16</b>	<b>1.354,09</b>	<b>-7,75</b>

(1) Incluye: Uva de mesa y Aceituna de aderezo

(2) Incluye: Leguminosas, Forrajes, Pajas y Otros

\* No intervienen en el precio básico.

Fuente: Junta de Extremadura. Consejería de Agricultura y Medio Ambiente



---

### 3.2.1.2. PRODUCCION VEGETAL Y ANIMAL. (Avance a 01/04/2006)

	VARIACIÓN EN % 2005/2004		
	CANTIDAD	PRECIO	VALOR
PRODUCCIÓN FINAL VEGETAL			
Cereales	-25,17	6,12	-20,59
Plantas Industriales	-29,11	42,33	0,90
Hortalizas			11,77
Frutales (1)	41,04	-17,98	15,67
Uva vinificación	-20,83	11,25	-11,92
Vino y mosto	-20,83	-1,70	-22,18
Aceituna para almazara	-16,47	73,33	44,77
Aceite de Oliva	10,16	35,51	49,27
Otros (2)			-31,65
PRODUCCIÓN FINAL ANIMAL			
Carne y Ganado			
Bovino	-1,89	3,82	1,86
Porcino	6,68	1,55	8,33
Ovino y Caprino	-0,89	-2,37	-3,24
Aves	20,69	-0,20	20,45
Otros	2,02	-1,37	0,61
Productos Animales			
Leche	-7,33	4,49	-3,18
Huevos	8,18	-6,99	0,62
Lana	0,25	-30,41	-30,23
Miel y Cera	-40,40	-4,33	-42,99

Fuente: Junta de Extremadura. Consejería de Agricultura y Medio Ambiente

---

Los datos sobre los movimientos comerciales ganaderos que tuvieron lugar en Extremadura en 2005 reflejan una mayor recuperación del mercado en comparación con los resultados obtenidos en 2004.

El número total de cabezas que se vendieron fue de 7.892.347, que supone un 11,38% más que las que se comercializaron en el año anterior. Las destinadas para sacrificio aumentaron un 34,36%, crecimiento superior al que tuvo lugar en el período anterior. Y las ventas para vida o engorde sufrieron una disminución de un 5,02% respecto a 2004.

Por tipo de ganado, como es habitual en Extremadura, el mayor número de cabezas vendidas correspondió al ovino y porcino, con 4.778.998 y 2.353.406, respectivamente, produciéndose un aumento tanto en la comercialización de ovino (un 10,35%) como en el

porcino (11,67%). Las transacciones de ganado ovino disminuyeron en las destinadas para vida y engorde en un 9,45% mientras que las destinadas para sacrificio aumentaron en un 46,60%. Sin embargo, el aumento en el ganado porcino se debe tanto al aumento en las ventas de las destinadas para sacrificio, con un 15,15%, como a las destinadas para vida o engorde en un 7,29%.

### 3.2.1.3. MOVIMIENTO COMERCIAL PECUARIO

	TOTAL ANUAL		VARIACIÓN PORCENTUAL TOTAL ANUAL 2005/2004
	2005	2004	
<b>BOVINO</b>			
Cabezas vendidas	512.387	438.775	16,78
Para vida o engorde	296.630	323.140	-8,20
Para sacrificio	215.757	115.635	86,58
<b>OVINO</b>			
Cabezas vendidas	4.778.998	4.330.678	10,35
Para vida o engorde	2.536.273	2.800.881	-9,45
Para sacrificio	2.242.725	1.529.797	46,60
<b>CAPRINO</b>			
Cabezas vendidas	228.485	190.617	19,87
Para vida o engorde	75.064	59.867	25,38
Para sacrificio	153.421	130.750	17,34
<b>PORCINO</b>			
Cabezas vendidas	2.353.406	2.107.388	11,67
Para vida o engorde	1.000.474	932.467	7,29
Para sacrificio	1.352.932	1.174.921	15,15
<b>EQUINO</b>			
Cabezas vendidas	19.071	18.617	2,44
Para vida o engorde	18.888	18.576	1,68
Para sacrificio	183	41	346,34
<b>TOTAL GANADO</b>			
Cabezas vendidas	7.892.347	7.086.075	11,38
Para vida o engorde	3.927.329	4.134.931	-5,02
Para sacrificio	3.965.018	2.951.144	34,36

Fuente: Junta de Extremadura. Consejería de Agricultura y Medio Ambiente

En 2005, el comercio de ganado bovino, cuyo mercado es mucho menos importante, experimentó una reactivación respecto a 2004, con un crecimiento del total de cabezas vendidas de 16,78%. Este aumento se debe principalmente a las ventas para sacrificio (86,58%), ya que, las destinadas para vida o engorde disminuyen un 8,20%.

El comercio de ganado caprino, también aumentó respecto al período anterior en un 19,87%, debido al crecimiento que se produce tanto en las ventas para vida o engorde (25,38%) como en las de sacrificio (17,34%).

Por tanto, se puede decir que en general el movimiento comercial pecuario ha tenido un buen comportamiento en 2005.

#### 3.2.1.4. SACRIFICIO DE GANADO EN MATADEROS DE EXTREMADURA

	2005		2004		% VARIACIÓN 2005/2004
	Número	%	Número	%	
BOVINO	80.919	8,19	82.399	7,16	-1,80
OVINO	336.568	34,08	406.577	35,31	-17,22
CAPRINO	33.910	3,43	41.302	3,59	-17,90
PORCINO	525.107	53,17	610.439	53,01	-13,98
AVICOLA	11.055	1,12	10.624	0,92	4,06
CUNICOLA	97	0,01	162	0,01	-40,12
TOTAL	987.656	100,00	1.151.503	100,00	-14,23

Fuente: Junta de Extremadura. Consejería de Agricultura y Medio Ambiente

Respecto al sacrificio de ganado en mataderos de la Comunidad Autónoma, el número de reses sacrificadas en 2005 sufrió un descenso de 14,23%, que contrasta con el incremento del 34,4% en el número de cabezas vendidas para sacrificio, lo que implica que el sacrificio tiene lugar en otras comunidades autónomas.

El tipo de ganado que más importancia tiene en la Comunidad por su peso en relación al total del sacrificio de ganado es el porcino con un 53,17%, seguido del ovino con un 34,08% y el bovino cuya representación es bastante inferior (8,19%). Con relación al año

anterior y en contra de lo que sucedía en períodos anteriores el único ganado que registra un aumento en 2005 es el ganado avícola con un 4,06%. El resto sufren un descenso. El que más disminuye es el ganado cunícola en un 40,12%, cuyo peso es insignificante, después le sucedería el caprino en un 17,90%, el ovino en un 17,22%, el porcino, que al igual que en períodos anteriores sigue descendiendo, en un 13,98% y la menor disminución tiene lugar en el bovino con un 1,80%.

Las cifras de comercio exterior agrario reflejan el saldo positivo de la balanza comercial extremeña, que ascendió a 361.196,6 euros en 2005, valor superior al de 2004 en un 19,96%. Mientras que en período anterior las exportaciones disminuyeron y las importaciones aumentaron, este año sucede todo al contrario.

En el 2005 las importaciones agrarias disminuyeron un 1,79% y representaron un 25,42% del total y las exportaciones aumentaron un 10,75% respecto a 2004 con un peso de 52,19% sobre el total, por lo tanto, el comportamiento es distinto al del período anterior en el cual las importaciones aumentaron y las exportaciones disminuyeron.

Del total de las exportaciones agrarias que tuvieron lugar en 2005, la de “productos derivados de industrias alimentarias” representó el 61,44%, los “productos de origen vegetal” el 25,93%, las de “grasas y aceites animales o vegetales” el 6,56% y las que se refieren a “animales vivos y otros productos animales” el 6,07%.

Con relación a 2004, las exportaciones agrarias aumentaron un 10,75% debido al aumento que tuvo lugar en los “productos del reino vegetal” de un 25,14% y a las “grasas de aceites animales o vegetales” con un 158,16% aunque éste tiene bastante menor peso. El grupo de los “animales vivos y productos del reino animal” también aumenta un 17,16%. Las únicas exportaciones que disminuyen son las de “productos de industrias alimentarias”, en un 0,66%.

Del total de las importaciones agrarias que tuvieron lugar en el 2005, el 40,19% lo representan los “productos del reino vegetal”, el 29,80% las de “animales vivos y productos del reino animal”, el 26,39% los “productos de industrias alimentarias” y el 3,62% lo representan las “grasas de aceites animales o vegetales”. Las importaciones agrarias totales disminuyeron un 1,79% debido principalmente al descenso que tuvo lugar en los “productos del reino vegetal” (13,30%) y en “animales vivos y productos del reino vegetal” (11,93%),

aunque las “grasas y aceites animales o vegetales” y los “productos de industrias alimentarias” aumentan, éstos tienen menor peso en el total de las importaciones.

### 3.2.1.5. OTROS INDICADORES DE AGRICULTURA

(Miles de €)

	2005		2.004		VARIACIÓN PORCENTUAL	
	TOTAL ANUAL		TOTAL ANUAL		TOTAL ANUAL 2005/2004	
	VALOR	PESO	VALOR	PESO	VALOR	PESO
<b>EXPORTACIONES</b>						
Exportaciones totales	1.001.288,3		1.078.531,2		-7,16	
Exportaciones agrarias	522.596,0	100,00	471.851,4	100,00	10,75	
Animales vivos y product reino animal	31.696,2	6,07	27.053,3	5,73	17,16	0,33
Productos del reino vegetal	135.508,9	25,93	108.285,3	22,95	25,14	2,98
Grasas aceites animales o vegetales;	34.295,9	6,56	13.284,5	2,82	158,16	3,75
Productos industrias alimentarias;	321.095,0	61,44	323.228,3	68,50	-0,66	-7,06
<b>IMPORTACIONES</b>						
Importaciones totales	634.829,9		637.606,2		-0,44	
Importaciones agrarias	161.399,4	100,00	164.341,6	100,00	-1,79	
Animales vivos y product reino animal	48.101,2	29,80	54.616,6	33,23	-11,93	-3,43
Productos del reino vegetal	64.863,9	40,19	74.812,3	45,52	-13,30	-5,33
Grasas aceites animales o vegetales;	5.842,2	3,62	2.039,8	1,24	186,41	2,38
Productos industrias alimentarias;	42.592,2	26,39	32.872,9	20,00	29,57	6,39

Fuente: Mº de Economía. Departamento de Aduanas e II.EE.

En términos de PIB a precio de mercado y según la Contabilidad Regional de España, el sector agrario extremeño, tras las caídas registradas en 2003 (-1,9%) y 2004 (-2,3%), experimentó en 2005 un crecimiento real del 2,2% frente a la disminución media nacional del 0,7%.

### 3.2.2. SECTOR INDUSTRIAL

Según los datos de la Contabilidad Regional de España del Instituto Nacional de Estadística, el PIBpm del sector industrial en Extremadura creció en 2005 un 1,5%, cuatro décimas por encima de la media nacional. Por subsectores contrasta el incremento del 2,7% de la industria transformadora, con una tasa mas de cuatro veces superior a la nacional (0,6%), con el comportamiento negativo del PIB energético, que cae un 1,2%, frente a un

incremento del 4,4% a nivel nacional. Esta evolución divergente por subsectores es confirmada por los resultados del Índice de Producción Industrial.

### 3.2.2.1. ÍNDICE DE PRODUCCIÓN INDUSTRIAL

(Base 2000)

	2005		2.004		VARIACIÓN PORCENTUAL	
	MEDIA ANUAL		MEDIA ANUAL		MEDIA ANUAL 2005/2004	
	EXTREM.	ESPAÑA	EXTREM.	ESPAÑA	EXTREM.	ESPAÑA
General	106,5	102,3	109,6	102,3	-2,87	0,04
Energía	108,3	115,4	121,6	112,2	-10,93	2,88
General sin energía	104,0	101,1	94,2	101,5	10,45	-0,38
Bienes de consumo	106,0	102,2	92,3	102,1	14,77	0,13
Bienes consumo duradero	86,9	93,8	89,8	94,8	-3,20	-1,06
Bienes consumo no duradero	107,1	103,6	92,5	103,3	15,76	0,31
Bienes de equipo	116,6	93,7	92,4	94,5	26,17	-0,79
Bienes intermedios	96,9	102,6	97,3	103,3	-0,43	-0,65

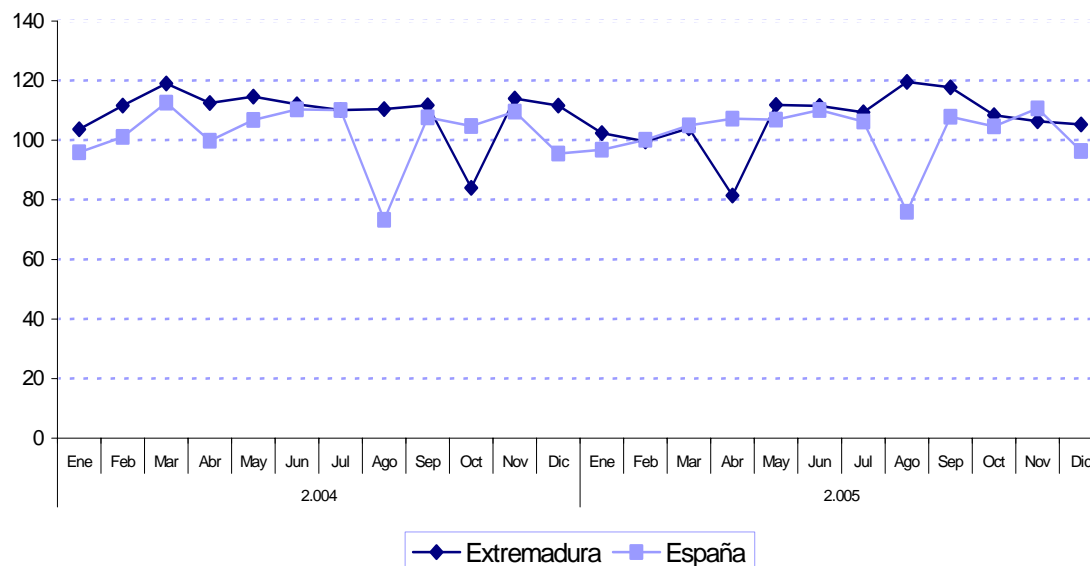
Fuente: INE.

En la composición del IPI en Extremadura la producción de energía juega un papel de suma importancia pues se le dota con un peso del 56,22% lo que aconseja realizar un análisis separando la evolución del índice en dos subsectores: el energético y el no energético, que aglutinaría la producción industrial de bienes de consumo, bienes de equipo y bienes intermedios.

El IPI energético en Extremadura experimento una tasa de variación negativa del 10,93% durante el año 2005 respecto al año anterior. En España, por el contrario, este índice crecía en un 2,88%. La explicación a este mal comportamiento en la producción de energía en Extremadura durante el pasado año hay que buscarla en el descenso de producción de la energía de origen hidroeléctrico debido a la persistente sequía que sufrió la región y que redujo de forma espectacular los recursos hídricos.

Por su parte el IPI sin energía experimento una variación positiva del 10,45%, casi once puntos por encima de la media española que para este subsector experimentó una tasa de variación negativa del 0,38%.

**Gráfico 1. ÍNDICE DE PRODUCCIÓN INDUSTRIAL (Base 2000)**



Fuente: INE

Por destino económico de los bienes y una vez analizado el comportamiento del grupo de energía, hay que señalar que el grupo para el que el IPI presentó una mejor evolución durante el pasado año fue el de bienes de equipo, cuyo índice creció un 26,17%, tras éste, y con una tasa de variación positiva del 14,77%, se sitúa el IPI de bienes de consumo, si bien hay que señalar el comportamiento dispar de sus dos componentes, pues aunque la producción de bienes de consumo no duraderos creció un 15,76%, la producción de bienes de consumo duradero cayó en un 3,20%. Por último la producción de bienes intermedios descendió un 0,43% durante 2005.

En España sólo la producción de bienes de consumo (0,13%), si no tenemos en cuenta el sector energético, crecía durante el año anterior. El resto de grupos según destino económico de los bienes experimentó registros negativos respecto a 2004 del -0,79% en el caso de los bienes de equipo y del -0,65% en el caso de los bienes intermedios.

Por secciones destaca el comportamiento de las industrias extractivas cuya tasa de variación respecto a 2004 elevó su IPI en un 40,71%. Las industrias manufactureras por su

parte experimentaron un incremento en su producción del 10,07% mientras la producción y distribución de energía eléctrica, gas y agua caía un 10,83%.

### 3.2.2.2. ÍNDICE DE PRODUCCIÓN INDUSTRIAL POR SECCIONES Y SUBSECCIONES. CNAE-93.

(Base 2000)

	2005		2004		VARIACIÓN PORCENTUAL	
	MEDIA ANUAL		MEDIA ANUAL		MEDIA ANUAL 2005/2004	
	EXTREM.	ESPAÑA	EXTREM.	ESPAÑA	EXTREM.	ESPAÑA
General	106,5	102,3	109,6	102,3	-2,87	0,04
<b>Secciones</b>						
Industrias extractivas	67,4	88,2	47,9	91,7	40,71	-3,82
Industrias manufactureras	105,3	100,7	95,7	101,1	10,07	-0,38
Producción y distribución de energía eléctrica, gas y agua	108,5	119,5	121,6	114,8	-10,83	4,05
<b>Subsecciones</b>						
Extracción de productos energéticos		69,2		79,8		-13,24
Extracción de otros minerales excepto productos energéticos	63,5	103,0	47,9	101,0	32,51	1,95
Industria de la alimentación, bebidas y tabaco	111,1	110,6	92,9	109,0	19,59	1,48
Ind. textil y de la confección	60,7	68,7	53,7	76,9	13,06	-10,61
Ind. del cuero y del calzado		61,3		71,7		-14,44
Ind. de la madera y del corcho	50,3	85,8	76,9	87,5	-34,53	-1,93
Ind. del papel, edición artes gráf. Y reprod. De soportes grabados	137,9	115,5	148,9	112,5	-7,39	2,60
Refino de petróleo y tratamiento de combustible nuclear		112,6		111,1		1,42
Industria química	112,6	107,0	70,4	106,9	59,91	0,03
Industria de la transformación del caucho y materias plásticas	168,0	109,4	189,3	110,6	-11,29	-1,05
Industrias de otros productos minerales no metálicos	120,1	104,5	117,5	102,5	2,23	1,94
Metalurgia y fabricación de productos metálicos	112,3	104,3	90,3	102,1	24,32	2,17
Industria de la construcción de maquinarias y eq. mecánicos	92,5	96,0	89,7	96,4	3,13	-0,44
Ind. de material y eq. Eléctrico, electrónico y óptico	61,2	88,2	48,1	90,6	27,26	-2,66
Fabricación de material de transporte		94,1		98,5		-4,53
Industrias manufactureras diversas	86,9	90,4	89,8	92,4	-3,20	-2,18
Prod. y distrib. Energía eléct., gas, agua	108,3	119,5	121,6	114,8	-10,93	4,05

Fuente: INE.



Siguiendo la clasificación CNAE-93 que se utiliza como base para el cálculo del IPI se puede observar el comportamiento más detallado de la industria en Extremadura ya que la misma permite obtener los resultados por subsecciones. Siguiendo esta clasificación se observa como las actividades con mejor comportamiento en 2005 fueron las dedicadas a la “industria química”, con un crecimiento del 59,91%, le siguen las de “extracción de otros minerales excepto productos energéticos” (32,51%), “industrias de material y equipo eléctrico, electrónico y óptico” (27,26%), “metalurgia y fabricación de productos metálicos” (24,32%) e “industria de la alimentación, bebidas y tabaco” (19,59%).

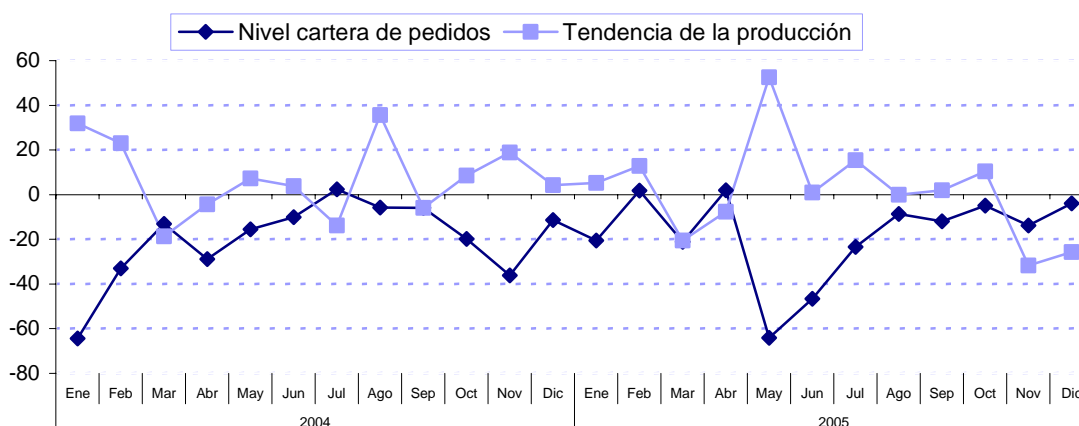
Registraron descensos en sus producciones las subsecciones de “industria de la madera y el corcho” (-34,53%), “industria de la transformación del caucho y materias plásticas” (-11,29%), “producción y distribución de energía eléctrica, gas y agua” (-10,93%), “industrias de papel, edición, artes gráficas y reproducción de soportes y grabados” (-7,39%) e “industrias manufactureras diversas” (-3,20%).

La utilización de la capacidad productiva, que mide el grado de utilización de los recursos productivos de la industria, mejoró notablemente en el último trimestre del año (73,1%) situando la media de 2005 (68,4%) dos décimas por encima de la registrada en 2004. A pesar de esta mejora la media queda a casi 12 puntos de los valores nacionales (80,1%) . En el conjunto de la zona euro el grado de utilización de la capacidad productiva se eleva hasta el 81,7%.

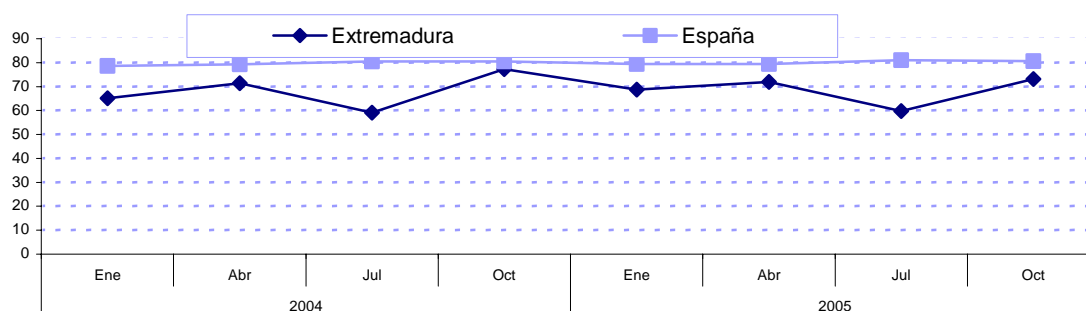
---

## Gráfico 2. OPINIONES EMPRESARIALES. EXTREMADURA

### TOTAL INDUSTRIA



### UTILIZACIÓN DE LA CAPACIDAD PRODUCTIVA



Fuente: Ministerio de Industria, Turismo y Comercio

---

### 3.2.3. SECTOR CONSTRUCCIÓN

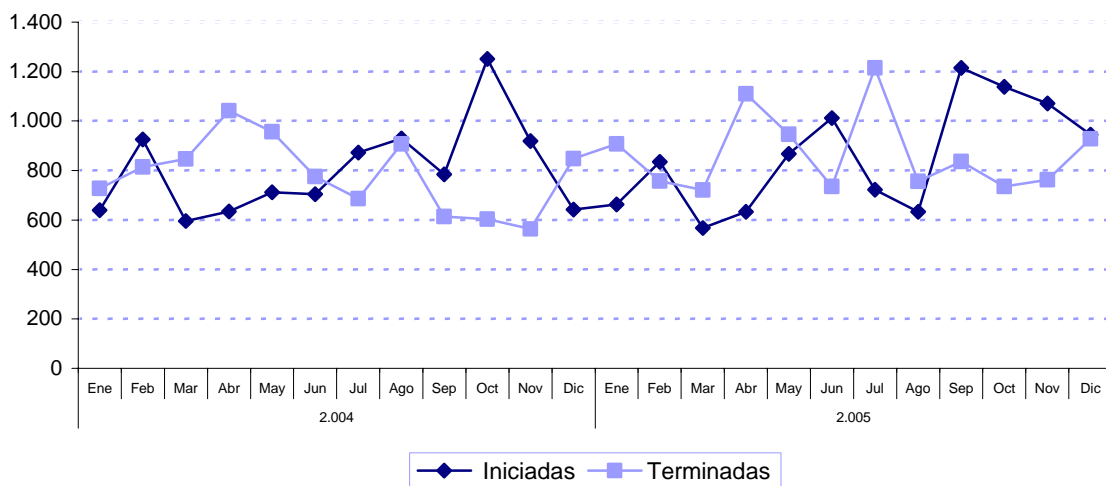
Durante 2005, la construcción ha sido el sector productivo con mayor crecimiento en su producto interior bruto a precios de mercado tanto en Extremadura (5,6%) como a nivel nacional (5,5%), según los datos de la Contabilidad Regional de España del Instituto Nacional de Estadística.

En Extremadura durante el 2005 se iniciaron 10.304 viviendas, un 7,19% más que en el año anterior. La evolución fue similar por categoría de vivienda, así las libres, que

representan un 90,2% del total aumentaron un 5,85% y las protegidas un 21,22%. En España el número de viviendas iniciadas se elevó un 3,44% aumentando tanto las libres (2,31%) como las protegidas (13,50%).

Por lo que respecta a las viviendas terminadas, 10.413 viviendas se dieron por finalizadas en Extremadura en el año 2005, un 10,92% más que en el periodo precedente. De éstas el 81,6% corresponde a viviendas libres, que aumentaron un 8,61%, y el 18,4% restante corresponde a las protegidas que se elevó un 22,46%. En España el número total de viviendas terminadas aumentó un 12,38% con un incremento del 13,05% para las libres y un 12,38% para las protegidas.

**Gráfico 3. VIVIENDAS INICIADAS Y TERMINADAS EN EXTREMADURA**



Fuente: Ministerio de Fomento

---

### 3.2.3.1. VIVIENDAS VISADAS, INICIADAS Y TERMINADAS

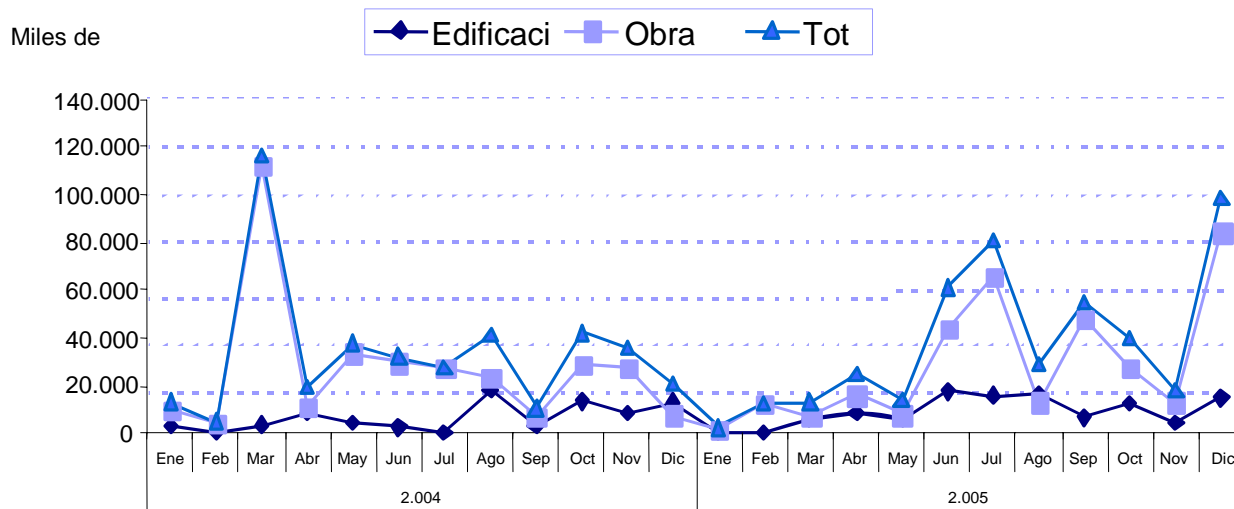
	2005		2004		VARIACIÓN PORCENTUAL	
	TOTAL ANUAL		TOTAL ANUAL		TOTAL ANUAL 2004/2003	
	EXTREMADURA	ESPAÑA	EXTREMADURA	ESPAÑA	EXTREMADURA	ESPAÑA
<b>VISADAS</b>	14.785	812.294	11.959	757.590	23,63	7,22
<b>INICIADAS</b>						
Protegidas	1.011	79.191	834	69.769	21,22	13,50
Libres	9.293	635.608	8.779	621.257	5,85	2,31
TOTAL	10.304	714.799	9.613	691.026	7,19	3,44
<b>TERMINADAS</b>						
Protegidas	1.914	62.204	1.563	55.350	22,46	12,38
Libres	8.499	575.747	7.825	509.293	8,61	13,05
TOTAL	10.413	637.951	9.388	564.643	10,92	12,98

Fuente: Mº de Fomento. Dirección General de Programación Económica y Presupuestaria.

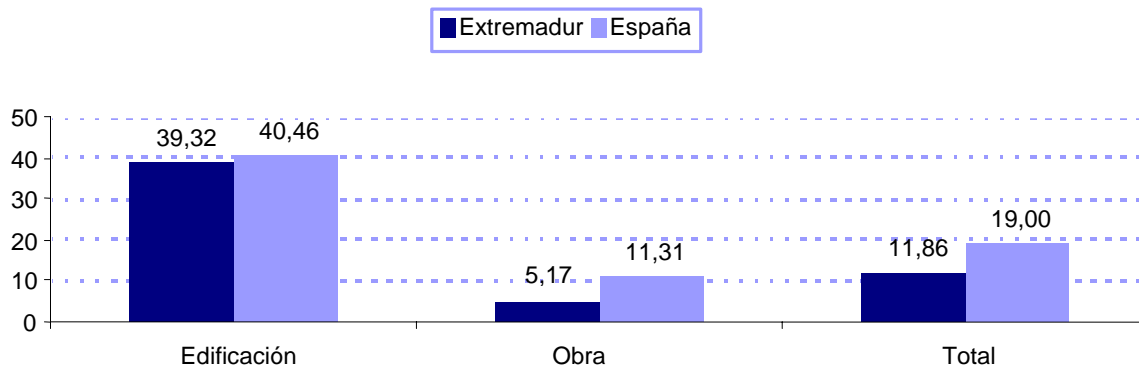
---

Según los datos facilitados por el Ministerio de Fomento, la licitación oficial en Extremadura fue de 451.233 miles de euros, el 75,6% correspondió a obras de ingeniería civil y el 24,4% a edificación. En España la licitación oficial fue de 33.559 millones de euros, el 68,9% en obra civil y el 31,1% en obras de edificación.

### Gráfico 4. LICITACIÓN OFICIAL POR TIPO DE OBRA EN EXTREMADURA



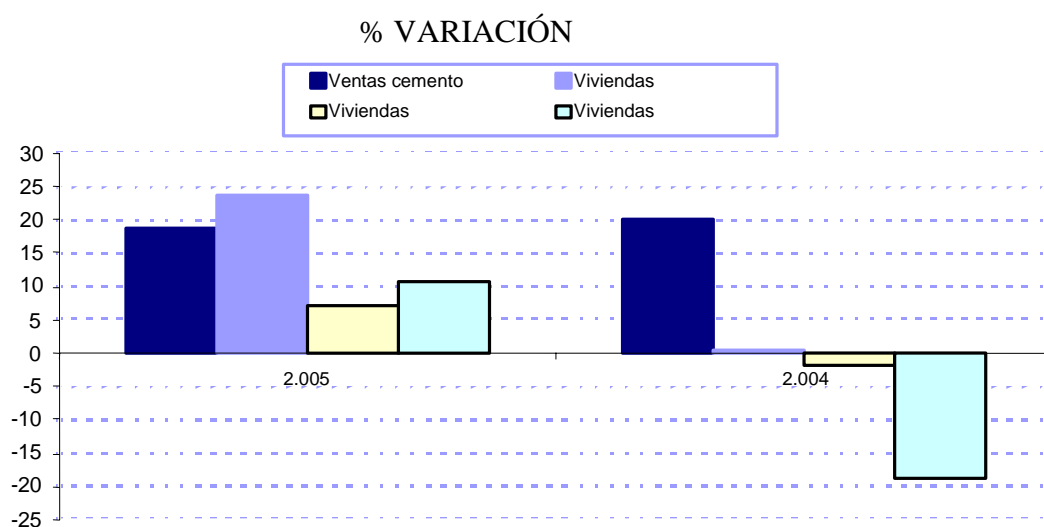
### % VARIACIÓN INTERANUAL



Fuente: Ministerio de Fomento

En cuanto a la evolución de la licitación, en Extremadura el importe total licitado aumentó un 11,86% debido al incremento de la licitación en edificación (39,32%) que fue superior al registrado en obra civil (5,17%). En el conjunto nacional el crecimiento del importe total licitado fue de un 19%, el vinculado a edificación de un 40,46% y el de obra civil de un 11,31%.

**Gráfico 5. OTROS INDICADORES DE CONSTRUCCIÓN EN**



Fuente: Ministerio de Fomento

### 3.2.4. SECTOR SERVICIOS

El sector servicios registró un aumento del producto interior bruto a precios de mercado, según los datos de Contabilidad Regional de España, del 4%, una décima superior al nacional. Las actividades con mayor crecimiento fueron las de mercado, un 4,4% (4% en España). La producción de los servicios de no mercado aumentó un 3,3% (3,5% en España).

En términos globales el número total de viajeros que visitó Extremadura en 2005 fue de 1.202.413 personas, de los cuales un 89% fueron residentes nacionales. El incremento respecto al 2004 fue de un 1,07% impulsado por el avance de los residentes en España (2,98%) ya que el número de visitantes extranjeros disminuyó un 12,23%.

---

### 3.2.4.1. TURISMO. DATOS GLOBALES

	2005		2004		VARIACIÓN PORCENTUAL	
	TOTAL ANUAL		TOTAL ANUAL		TOTAL ANUAL 2005/2004	
	EXTREM.	ESPAÑA	EXTREM.	ESPAÑA	EXTREM.	ESPAÑA
Viajeros						
Total	1.202.413	87.599.739	1.189.656	83.757.636	1,07	4,59
Residentes en España	1.071.673	50.152.776	1.040.693	47.398.908	2,98	5,81
Residentes Extranjero	130.740	37.446.963	148.963	36.358.728	-12,23	2,99
Pernoctaciones						
Total	2.197.219	354.173.013	2.194.736	345.047.571	0,11	2,64
Residentes en España	1.967.600	143.573.907	1.946.755	135.116.991	1,07	6,26
Residentes Extranjero	229.619	210.599.106	247.981	209.930.580	-7,40	0,32
(Medias anuales)						
Establecimientos abiertos estimados	931	166.099	726	152.098	28,30	9,21
Plazas estimadas	24.981	2.224.419	23.895	2.179.043	4,54	2,08
Personal empleado	2.761	225.495	2.602	213.372	6,12	5,68

Fuente: INE.

---

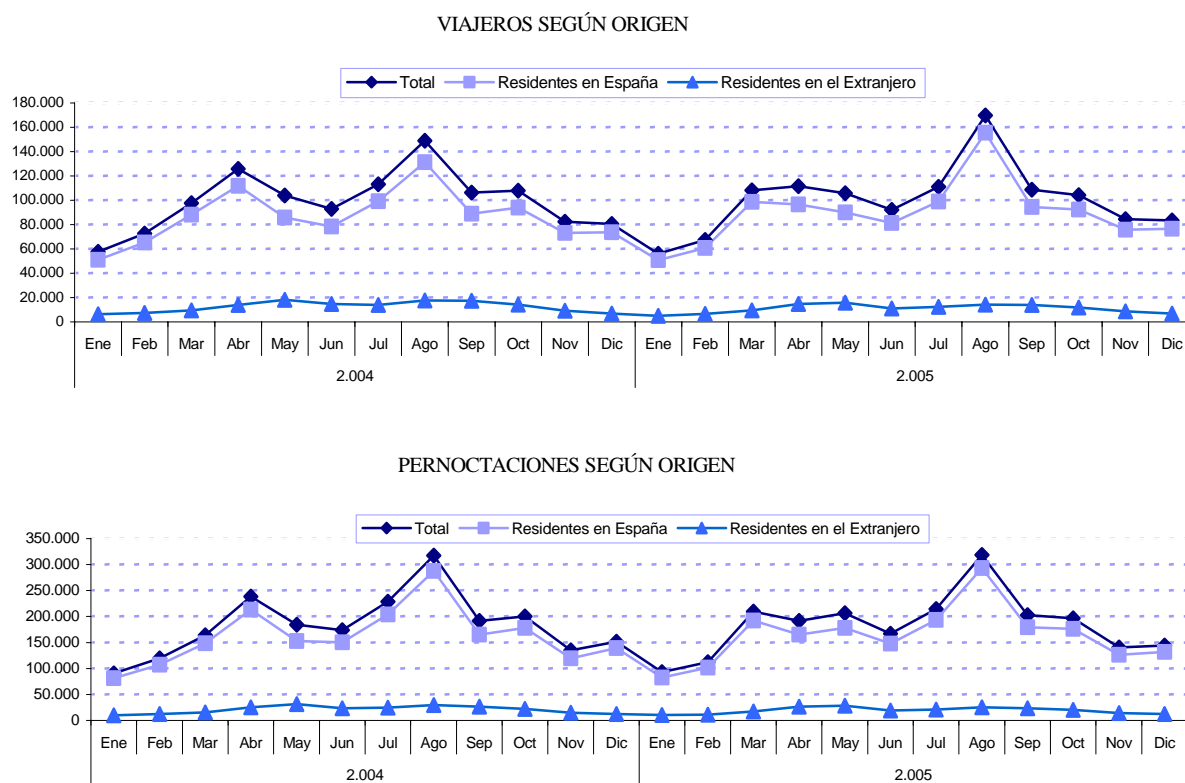
En España, el crecimiento del número de viajeros totales en 2005 ha sido mayor (4,59%) debido al aumento tanto de residentes españoles (5,81%) como de residentes extranjeros (2,99%).

Las pernoctaciones en Extremadura aumentaron ligeramente (0,11%) ya que la disminución de las realizadas por los extranjeros (7,40%) contrarrestó el incremento de las registradas por los nacionales (1,07%).

En España el incremento fue superior (2,64%) con un aumento tanto de las pernoctaciones nacionales (6,26%) como de las extranjeras (0,32%).

En cuanto al número de establecimientos abiertos el incremento en 2005 fue superior en Extremadura (28,30%) que en España (9,21%). Las plazas estimadas y el personal empleado también aumentaron más en Extremadura que en España.

## Gráfico 6. TURISMO EN EXTREMADURA



Fuente: INE

Según los datos facilitados por el INE, durante el año 2005 la ocupación en establecimientos hoteleros en Extremadura disminuyó respecto al año anterior debido tanto a la disminución del número de pernoctaciones como al aumento de plazas.

El número de viajeros hospedados en nuestros establecimientos hoteleros fue de 1.007.547 personas, un 1,94% menos que los registrados el año anterior. Respecto al origen de los viajeros, la reducción fue mayor en los visitantes extranjeros (13,39%) que en los nacionales (0,25%).

En cuanto a las pernoctaciones, también se redujeron un 0,82% debido al descenso de las registradas por los no residentes (10,47%) ya que las pernoctaciones de residentes aumentaron un 0,45%.



### 3.2.4.2. TURISMO. ESTABLECIMIENTOS HOTELEROS

	2005		2004		VAR. PORCENTUAL	
	TOTAL ANUAL		TOTAL ANUAL		TOTAL ANUAL 2005/04	
	EXTREM.	ESPAÑA	EXTREM.	ESPAÑA	EXTREM.	ESPAÑA
Viajeros Establecimientos Hoteleros						
Total	1.007.547	70.629.755	1.027.480	66.772.792	-1,94	5,78
Residentes en España	893.221	41.553.513	895.477	39.142.858	-0,25	6,16
Residentes Extranjero	114.326	29.076.242	132.003	27.629.934	-13,39	5,23
Pernoctaciones Hoteleras						
Total	1.781.792	245.561.310	1.796.536	234.919.282	-0,82	4,53
Residentes en España	1.594.298	106.367.136	1.587.125	99.878.034	0,45	6,50
Residentes Extranjero	187.494	139.194.174	209.411	135.041.248	-10,47	3,08
(Medias anuales)						
Establecimientos abiertos estimados	537	28.987	391	13.832	37,09	109,57
Plazas estimadas	16.020	1.210.016	15.837	1.173.894	1,15	3,08
Estancia media	1,76	3,38	1,75	3,42	0,19	-1,29
Grado de ocupación por plaza	30,55	53,07	30,67	51,91	-0,12	1,16
Personal empleado	2.226	178.723	2.166	168.291	2,75	6,20

Fuente: INE.

El número de establecimientos hoteleros abiertos en Extremadura se elevó a 537, un 37,09% más que el año precedente aumentando consecuentemente el número de plazas estimadas en un 1,15%.

En España la variación en el número de viajeros y en el número de pernoctaciones registradas a lo largo del año fue positiva (5,78% y 4,53% respectivamente). La estancia media de los viajeros disminuyó un 1,29%.

En cuanto a los acampamentos turísticos extremeños, el número de viajeros españoles disminuyó un 1,04%, no así el de los extranjeros que aumentó un 1,10%, siendo la cifra total de viajeros de 91.556 personas un 0,75% menos que en el 2004.

Las pernoctaciones en acampamentos se redujeron un 0,33% en Extremadura debido a la disminución de las registradas por los campistas españoles (2,02%) ya que las pernoctaciones de viajeros extranjeros aumentaron un 13,05%.

### 3.2.4.3. TURISMO. ACAMPAMENTOS TURÍSTICOS

	2005		2004		VAR. PORCENTUAL	
	TOTAL ANUAL		TOTAL ANUAL		TOTAL ANUAL 2005/04	
	EXTREM.	ESPAÑA	EXTREM.	ESPAÑA	EXTREM.	ESPAÑA
<b>Viajeros Acampamentos Turísticos</b>						
Total	91.556	6.641.275	92.247	6.739.977	-0,75	-1,46
Residentes en España	79.053	4.547.211	79.880	4.538.851	-1,04	0,18
Residentes Extranjero	12.503	2.094.064	12.367	2.201.126	1,10	-4,86
<b>Pernoctaciones Acampamentos</b>						
Total	229.902	31.746.123	230.667	30.753.439	-0,33	3,23
Residentes en España	200.648	17.345.202	204.791	16.758.073	-2,02	3,50
Residentes Extranjero	29.254	14.400.921	25.876	13.995.366	13,05	2,90
<b>(Medias anuales)</b>						
Establecimientos abiertos estimados	16	730	16	727	-	-
Plazas estimadas	5.703	489.663	5.365	487.514	6,30	0,44
Estancia media	2,17	5,19	2,20	4,98	-1,36	4,20
Personal empleado	93	5.413	77	5.307	20,89	2,00

Fuente: INE.

El número de acampamentos turísticos extremeños no varió en el año 2005, no obstante el número medio de plazas estimadas se incrementó hasta alcanzar las 5.703.

En cuanto al número medio de días de ocupación de los acampamentos en Extremadura fue de 2,17 días, un 1,36% inferior al del año precedente. El personal empleado aumentó un 20,89%.

En cuanto a España, el número de viajeros descendió un 1,46% debido a la disminución del número de visitantes extranjeros (4,85%). El resto de indicadores tuvo un comportamiento positivo, así el número de pernoctaciones aumentó un 3,23%, la estancia media se situó en 5,19 días, un 4,20% superior al año anterior, y el grado de ocupación y el personal empleado se elevaron un 0,51% y un 2% respectivamente.

Los datos de apartamentos turísticos reflejan una evolución muy favorable de todos los indicadores. El número total de viajeros alojados en apartamentos turísticos fue de 13.027

personas, un 14,33% más que el año anterior, gracias al aumento registrado en las visitas de residentes (14,66%).

Las pernoctaciones se elevaron un 7,46%, con un incremento superior en las registradas por los viajeros extranjeros (38,40%).

### 3.2.4.4. TURISMO. APARTAMENTOS TURÍSTICOS

	2005		2004		VAR.PORCENTUAL	
	TOTAL ANUAL		TOTAL ANUAL		TOTAL ANUAL 2005/04	
	EXTREM.	ESPAÑA	EXTREM.	ESPAÑA	EXTREM.	ESPAÑA
<b>Viajeros Apartamentos Turísticos</b>						
Total	13.027	8.368.495	11.394	8.486.808	14,33	-1,39
Residentes en España	12.763	2.279.624	11.131	2.125.476	14,66	7,25
Residentes Extranjero	264	6.088.871	263	6.361.332	0,38	-4,28
<b>Pernoctaciones Apartamentos</b>						
Total	40.391	70.551.136	37.586	73.870.783	7,46	-4,49
Residentes en España	38.744	14.771.211	36.396	13.928.641	6,45	6,05
Residentes Extranjero	1.647	55.779.925	1.190	59.942.142	38,40	-6,94
(Medias anuales)						
Apartamentos estimados	149	126.750	135	129.307	11,03	-1,98
Plazas estimadas	582	440.813	540	446.147	7,76	-1,20
Estancia media	2,90	8,33	3,14	8,60	-7,71	-3,07
Grado ocupación por apartamento	25,93	58,45	30,38	60,28	-14,66	-3,03
Personal empleado	45	25.301	37	26.277	19,15	-3,71

Fuente: INE.

La estancia media disminuyó un 7,71% alcanzando los 2,90 días. También el grado de ocupación fue un 14,66% inferior al del año anterior, no obstante aumentaron el número de apartamentos y plazas estimadas (un 11,03% y un 7,76% respectivamente) así como el personal empleado (19,15%).

En España todos los indicadores de ocupación de apartamentos turísticos disminuyeron respecto al año anterior. El aumento en la ocupación de viajeros residentes en España no compensó la disminución procedente de los viajeros extranjeros ofreciendo en el total un resultado negativo tanto en el número de viajeros recibidos (1,30%) como en las pernoctaciones registradas (4,49%).

### 3.2.4.5 TURISMO. ESTABLECIMIENTOS DE TURISMO RURAL

	2005		2004		VAR. PORCENTUAL	
	TOTAL ANUAL		TOTAL ANUAL		TOTAL ANUAL 2005/04	
	EXTREM.	ESPAÑA	EXTREM.	ESPAÑA	EXTREM.	ESPAÑA
Viajeros Alojamientos Rurales						
Total	90.283	1.960.214	58.535	1.758.059	54,24	11,50
Residentes en España	86.636	1.772.428	54.205	1.591.723	59,83	11,35
Residentes Extranjero	3.647	187.786	4.330	166.336	-15,77	12,90
Pernoctaciones Alojamientos Rurales						
Total	145.134	6.314.444	129.947	5.504.067	11,69	14,72
Residentes en España	133.910	5.090.358	118.443	4.552.243	13,06	11,82
Residentes Extranjero	11.224	1.224.086	11.504	951.824	-2,43	28,60
(Medias anuales)						
Alojamientos abiertos estimados	229	9.633	184	8.233	24,58	17,00
Plazas estimadas	2.676	83.927	2.153	71.488	24,32	17,40
Estancia media	2,12	2,98	2,19	2,96	-2,82	0,79
Grado de ocupación por plaza	14,57	19,95	16,29	20,44	-1,72	-0,49
Personal empleado	398	16.058	321	13.497	23,81	18,97

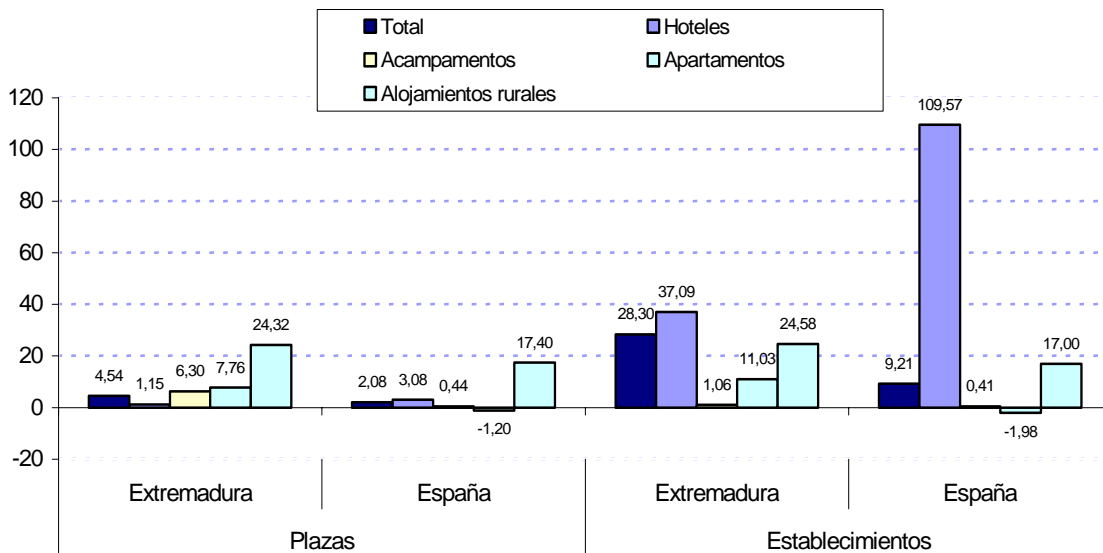
Fuente: INE.

La ocupación en alojamientos de turismo rural en Extremadura aumentó en el 2005. A lo largo del año, 90.283 viajeros se hospedaron en este tipo de establecimientos, con un crecimiento respecto a 2004 del 54%. Este avance se debió a la evolución de los viajeros residentes (59,83%) ya que el número de viajeros extranjeros disminuyó un 15,77%.

Las pernoctaciones en establecimientos de turismo rural aumentaron un 11,69% debido al incremento de las registradas por residentes nacionales (13,06%). Las pernoctaciones realizadas por residentes en el extranjero disminuyeron un 2,43%.

El número de alojamientos rurales abiertos en 2005 se elevó a 229, con un aumento del 24,58% respecto al año anterior incrementándose el número medio de plazas un 24,32%. El personal empleado también aumentó un 23,81% sin embargo se registró una caída tanto en la estancia media (2,82%) como en el grado de ocupación (1,72%).

**Gráfico 7. INDICADORES DE OFERTA TURÍSTICA. % VARIACIÓN INTERANUAL. 2005/2004**



Jente: INE

En el año 2006, atendiendo al Reglamento(CE) N° 1165/98 del Consejo de 19 de mayo de 1998 sobre las estadísticas coyunturales, se ha efectuado un cambio de base en los índices de comercio al por menor enlazando todas las series realizadas hasta diciembre de 2005 mediante un coeficiente que permita la comparabilidad temporal de los mismos, de manera que los comentados a continuación están ya calculados en Base 2005.

El comercio al por menor evolucionó favorablemente en 2005, tanto en sus ventas como en su nivel de ocupación.

El aumento de las ventas, en términos reales, fue superior en Extremadura (1,94%) que el registrado en la media nacional (1,24%).

En cuanto al empleo en el sector minorista, el índice de ocupación se situó en el 100%, con un aumento del 0,53%, una tercera parte por debajo del que presenta la media nacional (1,62%).

### 3.2.4.6. ÍNDICES DE COMERCIO AL POR MENOR (Base 2005)

	2005		2004		VARIACIÓN PORCENTUAL	
	MEDIA ANUAL		MEDIA ANUAL		MEDIA ANUAL 2005/2004	
	EXTREM.	ESPAÑA	EXTREM.	ESPAÑA	EXTREM.	ESPAÑA
<b>Precios Corrientes</b>						
Índice General	100,0	100,0	95,5	95,8	4,72	4,42
<b>Precios Constantes</b>						
Índice General	100,0	100,0	98,1	98,8	1,94	1,24
Índice de Ocupación	100,0	100,0	99,5	98,4	0,53	1,62

Fuente: INE

### 3.3. DEMANDA REGIONAL

Durante el año 2005 el consumo privado en Extremadura tuvo un comportamiento favorable tal y como refleja la evolución de la mayoría de sus indicadores. Tan sólo la importación de bienes de consumo y el consumo de gasolina evolucionaron de forma negativa este año. Así, la importación de bienes de consumo disminuyó un 7,42% respecto al año 2004, mientras que en España aumentaron un 9,59%, y el consumo de gasolina se redujo tanto en Extremadura como en España en un 6,72% y un 5,53%, respectivamente.

El resto de indicadores evolucionó positivamente, destacando al igual que en el año anterior el crecimiento del número de fincas hipotecadas que en Extremadura fue de un 17,75% frente al de España que fue de un 10,54% y la producción de bienes de consumo con un incremento del 14,77%, muy superior al nacional (0,13%).

El aumento experimentado por la matriculación de vehículos en Extremadura (6,13%) fue 4,4 veces superior al nacional. Los créditos al sector privado presentan una elevada tasa de crecimiento (22,1%), aunque por debajo de la media nacional (27,5%).

### 3.3.1.INDICADORES DE DEMANDA INTERNA

	2005		2004		VARIACIÓN PORCENTUAL	
	TOTAL ANUAL		TOTAL ANUAL		TOTAL ANUAL 2005/2004	
	EXTREM.	ESPAÑA	EXTREM.	ESPAÑA	EXTREM.	ESPAÑA
<b>CONSUMO PRIVADO</b>						
IPI. Bienes de Consumo (media anual)	106,0	102,2	92,3	102,1	14,77	0,13
Importac. Bienes Consumo (Miles €)	133.920,0	65.133.493,0	144.650,4	59.436.193,0	-7,42	9,59
Fincas hipotecadas (nº)	25.130,0	1.752.947,0	21.341,0	1.585.783,0	17,75	10,54
Créditos al sector privado (Millones €)	14.638,0	1.147.749,0	11.984,0	900.383,0	22,1	27,5
Energ. Eléctrica usos domesticos (Mw/H)	1.181.348,0	-	1.125.674,0	-	4,95	-
Matriculación de turismos (nº)	25.628,0	1.676.727,0	24.148,0	1.653.806,0	6,13	1,39
Consumo de gasolina (Tm)	165.500,0	7.302.776,0	177.418,0	7.730.396,0	-6,72	-5,53
Consumo de gasóleos (Tm)	762.560,0	32.430.073,0	739.237,0	31.564.430,0	3,16	2,74
<b>INVERSIÓN</b>						
Ventas de cemento (1)	1.324.359,0	48.618,3	1.117.250,0	46.026,0	18,54	5,63
Licitación oficial (2)	451.233,0	33.559,0	403.376,0	28.202,0	11,86	19,00
IPI. Bienes de capital (media anual)	116,6	93,7	92,4	94,5	26,17	-0,79
Matriculación vehículos industri.(nº)	7.006,0	413.003,0	6.133,0	364.845,0	14,23	13,20
Importaciones Bienes Capital (Miles €)	86.235,8	39.832.523,0	95.731,3	33.705.586,0	-9,92	18,18

(1) Unidad: Tm para los datos de Extremadura y Miles de Tm para los datos de España.

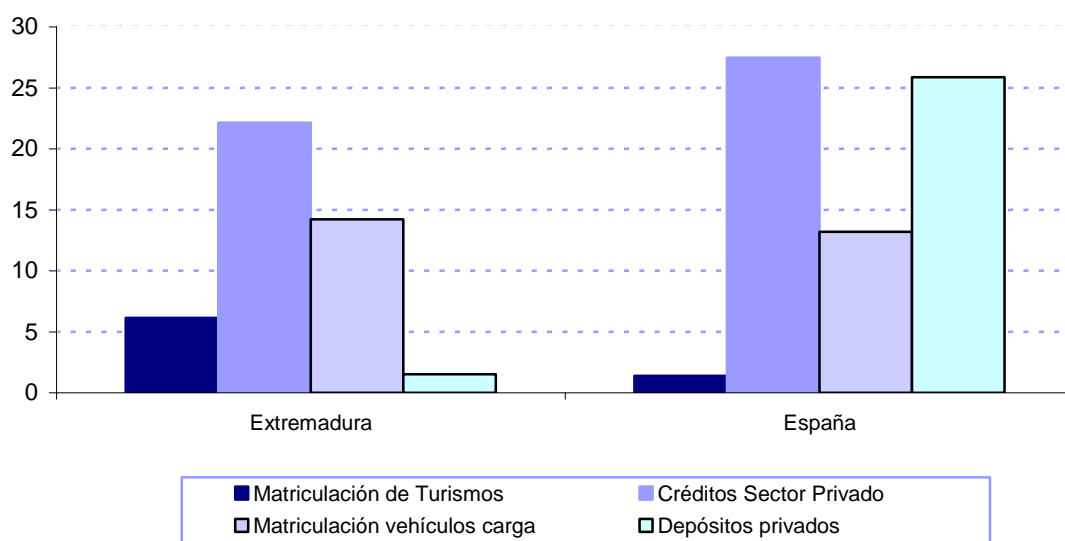
(2) Unidad: Miles de euros para los datos de Extremadura y Millones de euros para datos de España.

En cuanto a la inversión, durante el 2005 la evolución fue similar en Extremadura y España ya que la trayectoria fue positiva en la mayoría de sus indicadores. En Extremadura solamente disminuyó la importación de bienes de capital en un 9,92% contrariamente a lo sucedido en España en que aumentó un 18,18%. No obstante, el índice de producción de bienes de capital aumentó en Extremadura un 26,17% mientras que en España se redujo un 0,79%.

También presenta una tasa elevada de crecimiento y superior a la medía nacional, el número de vehículos industriales matriculados (14,23% y 13,20%, respectivamente).

Por otro lado la inversión en construcción fue mayor en Extremadura que en España tal y cómo indica el aumento en las ventas de cemento que fue de un 18,54% y un 5,63% respectivamente. La licitación oficial aumentó este año tanto en España (19%) como en Extremadura (11,86%).

**Gráfico 8. INDICADORES DE DEMANDA. % VARIACIÓN INTERANUAL**



Fuente: INE

### 3.4. ACTIVIDAD EMPRESARIAL

Según el Directorio Central de Empresas (DIRCE), elaborado por el INE, Extremadura contaba con un total de 61.898 empresas a 1 de Enero de 2005, lo que supone el 2,02% del total nacional que alcanzó los 2.518.801 de empresas.

#### 3.4.1. INDICADORES DEL SECTOR EMPRESARIAL

	Número de empresas		Peso s/ total nacional		Densidad empresarial		Tasa crecimiento	Tasa crecimiento
	2004	2005	2004	2005	2004	2005	05/04	anualizada 05/99
<b>Extremadura</b>	55.568	61.898	1,9	2,0	51,7	57,1	11,4	4,88
España	2.942.583	3.064.129	100,0	100,0	68,1	69,5	4,1	3,32

Fuente: DIRCE

Estos datos reflejan como el número de empresas creció en Extremadura en un 11,39% respecto a los datos del mismo directorio referentes a 1 de Enero de 2004, lo que supone el



ritmo de crecimiento más alto en el conjunto de comunidades autónomas. El crecimiento a nivel nacional se situó en este mismo periodo en un 4,13%.

### 3.4.2. EMPRESAS POR ESTRATO DE ASALARIADOS Y RAMA DE ACTIVIDAD

	Sin asalariados	De 1 a 9 asalariados	De 10 a 19 asal.	De 20 a 49 asal.	De 50 y más asal.
<b>INDUSTRIA</b>	<b>1.762</b>	<b>2.763</b>	<b>321</b>	<b>184</b>	<b>75</b>
Industrias extractivas y energéticas	73	116	28	15	3
Alimentación, bebidas y tabaco	439	920	111	73	25
Textil, confección, cuero y calzado	89	106	17	16	2
Madera, papel, edición y artes gráficas	292	391	46	19	8
Industria Química	32	60	7	10	2
Minerales no metálicos y prod. metálicos	512	772	76	39	28
Maquinaria y equipo mecánico	65	74	10	3	3
Equipo eléctrico, electrónico y óptico	57	58	11	3	2
Material de transporte	7	22	2	3	0
Otras manufacturas	196	244	13	3	2
<b>CONSTRUCCIÓN</b>	<b>3.197</b>	<b>4.304</b>	<b>419</b>	<b>269</b>	<b>80</b>
<b>SERVICIOS</b>	<b>29.116</b>	<b>18.017</b>	<b>852</b>	<b>373</b>	<b>166</b>
Comercio y Reparación	12.291	8.191	390	157	56
Hostelería	4.570	2.577	82	35	8
Transportes y Comunicaciones	2.358	1.687	80	36	12
Intermediación financiera	714	267	5	0	5
Servicios inmobiliarios y empresariales	5.376	2.584	150	47	31
Educación y Sanidad	1.747	1.191	72	67	35
Otros servicios de mercado	2.060	1.520	73	31	19
<b>Total</b>	<b>34.075</b>	<b>25.084</b>	<b>1.592</b>	<b>826</b>	<b>321</b>

Fuente: DIRCE

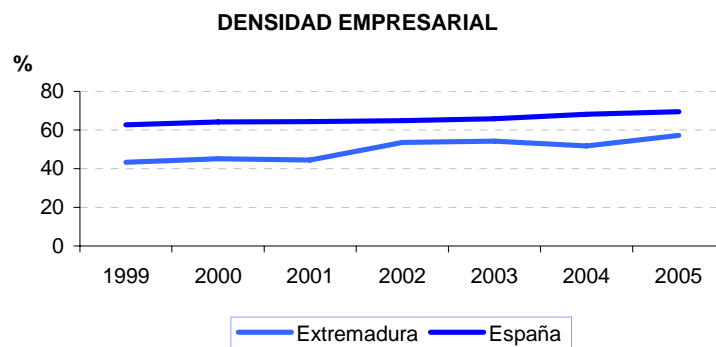
Según su tamaño destacan sobremanera las empresas sin asalariados (55,1%) y las microempresas (empresas de 1 a 9 asalariados) con un 40,5%. Aunque a nivel nacional ambos tipos de empresas son también los más habituales (51,45% y 42,6%, respectivamente) existe una diferencia sustancial con nuestra comunidad ya que el número de empresas sin asalariados a nivel nacional es casi cuatro puntos inferior mientras en el año 2004 esta diferencia sólo era de un punto y cuatro décimas. Por el contrario el peso de las microempresas en Extremadura ha disminuido respecto al año anterior en dos puntos y medio, situándose ahora por debajo de la media nacional en más de dos puntos.

Por sectores el reparto del número de empresas es muy similar en Extremadura y España, con predominio de las empresas en el sector servicios (en ambos alcanza el 78,4% del

total), no obstante la composición interna del mismo es muy diferente pues mientras en Extremadura el 34,1% de este porcentaje se concentra en el comercio, en España éstas sólo alcanzan el 27,5%, siendo por tanto superior el número de empresas del resto de servicios (50,9% en España frente al 44,3% en Extremadura).

En general el perfil medio de la empresa extremeña es el de “una empresa del sector servicios, dedicada al comercio o la reparación y sin asalariados o con una plantilla pequeña (microempresas); al menos 20.482 (33,1%) empresas extremeñas respondieron a este patrón según los datos del DIRCE de 2005.

En el último año creció el número de empresas del sector industria pasando de 4.849 a 5.105 (un 5,29%), construcción, de 7.576 a 8.269 (9,15%) y servicios que paso de 43.143 a 48.524 empresas (12,47%). En especial hay que destacar el crecimiento del número de empresas en ramas como “servicios inmobiliarios y empresariales” (23,87%), “educación y sanidad” (19,97%), “otros servicios de mercado” (17,93%) “intermediación financiera” (17,14%), todas en el sector servicios. En industria destaca el crecimiento del numero de empresas de “equipo electrónico, eléctrico y óptico” (16,96%), “material de transporte” (13,33%) y “maquinaria y equipo mecánico” (11,51%).



Fuente: INE

---

### 3.4.3. DENSIDAD EMPRESARIAL

Nº Empresas/1000 hab.

	Extremadura		España	
	2004	2005	2004	2005
Industrias extractivas y energéticas	0,22	0,22	0,17	0,16
Alimentación, bebidas y tabaco	1,43	1,45	0,76	0,72
Textil, confección, cuero y calzado	0,22	0,21	0,77	0,72
Madera, papel, edición y artes gráficas	0,65	0,7	1,05	1,03
Industria Química	0,09	0,1	0,25	0,25
Minerales no metálicos y prod. metálicos	1,26	1,32	1,37	1,35
Maquinaria y equipo mecánico	0,13	0,14	0,37	0,37
Equipo eléctrico, electrónico y óptico	0,1	0,12	0,23	0,23
Material de transporte	0,03	0,03	0,11	0,11
Otras manufacturas	0,39	0,42	0,66	0,64
Construcción	7,05	7,63	9,06	9,42
Comercio y Reparación	17,91	19,45	19,11	19,08
Hostelería	6,16	6,71	6,57	6,42
Transportes y Comunicaciones	3,78	3,85	5,38	5,36
Intermediación financiera	0,79	0,91	1,18	1,22
Servicios inmobiliarios y empresariales	6,15	7,55	13,3	14,23
Educación y Sanidad	2,41	2,87	3,81	3,86
Otros servicios de mercado	2,92	3,42	3,96	4,3

Fuente: DIRCE

El número de empresas por cada mil habitantes (densidad empresarial) se sitúa en 57,11, con lo que crece en más de cinco empresas respecto al año anterior (51,68) aunque aún se encuentra lejos de la media nacional (69,47 empresas por mil habitantes). En España la densidad empresarial subió sólo en 1,4 empresas por 1000 habitantes, por lo que el diferencial negativo de Extremadura se recorta en 4 puntos.

### 3.5. COMERCIO EXTERIOR

Según los datos procedentes del Departamento de Aduanas e Impuestos Especiales del Ministerio de Economía y Hacienda la balanza comercial de Extremadura arroja un saldo positivo de 366,5 millones de euros, lo que ha supuesto una disminución del 16,89% nominal respecto al año 2004, debido a que las exportaciones han decrecido un 7,16%, junto a la disminución del 0,44% de las importaciones. Consecuentemente, la tasa de cobertura, aunque continúa siendo muy elevada, disminuye desde el 169,15% de 2004 al 157,73%.

Para el conjunto nacional, las exportaciones aumentan un 4,8% (6,3% en 2004) y las importaciones un 11,7% (12,5% en el año anterior). Por su parte, el déficit comercial acelera su crecimiento hasta el 28,2% (algo inferior al 31,1% de 2004), mientras que la tasa de cobertura disminuye hasta el 66,4% (4,3 puntos porcentuales menos que en 2004).

### 3.5.1. COMERCIO EXTERIOR REGIONAL

(Miles de €)

	2005 TOTAL ANUAL		2004 TOTAL ANUAL		VARIACIÓN PORCENTUAL TOTAL ANUAL 2005/2004	
	EXTREM.	ESPAÑA	EXTREM.	ESPAÑA	EXTREM.	ESPAÑA
Exportaciones	1.001.288	153.558.995	1.078.531	146.452.055	-7,16	4,85
Importaciones	634.830	231.371.565	637.606	207.125.529	-0,44	11,71
Saldo Comercial	366.458	-77.812.570	440.925	-60.673.474	-16,89	28,25
Tasa de Cobertura (%) (Variación en p.p.)	157,73	66,37	169,15	70,71	-11,43	-4,34

Fuente: M<sup>o</sup> de Economía. Departamento de Aduanas e II.EE.

Por secciones arancelarias, las exportaciones de las "industrias alimentarias" (sección 04) ocupan la posición más relevante con un importe de 321,1 millones de euros, el 32,07% del total de ventas al extranjero. Si añadimos las operaciones del sector agroganadero (sección 01, 02 y 03) llegamos al 52,20% del total. El valor global de las ventas realizadas al exterior de productos pertenecientes a estas cuatro secciones aumentó un 10,75% respecto a 2004.

Otra sección destacada en el comercio exterior extremeño es la de "productos minerales" cuyas exportaciones ascendieron a 120,6 millones de euros, el 12,04% del total. La siguiente sección en importancia es "madera, carbón vegetal, corcho y manufactura, esparto y cestería" con un peso de 8,91%; en términos de variación anual en 2005, en ambas secciones se produjo una reducción del 51,6% y 13,3%, respectivamente.

Las mayores tasas anuales de crecimiento de las exportaciones se registraron en "armas y municiones" con un aumento del 45,38% (si bien el peso de estas sobre el total es insignificante), y las procedentes de "Grasas de aceites animales o vegetales" que crecieron el 158,2%.

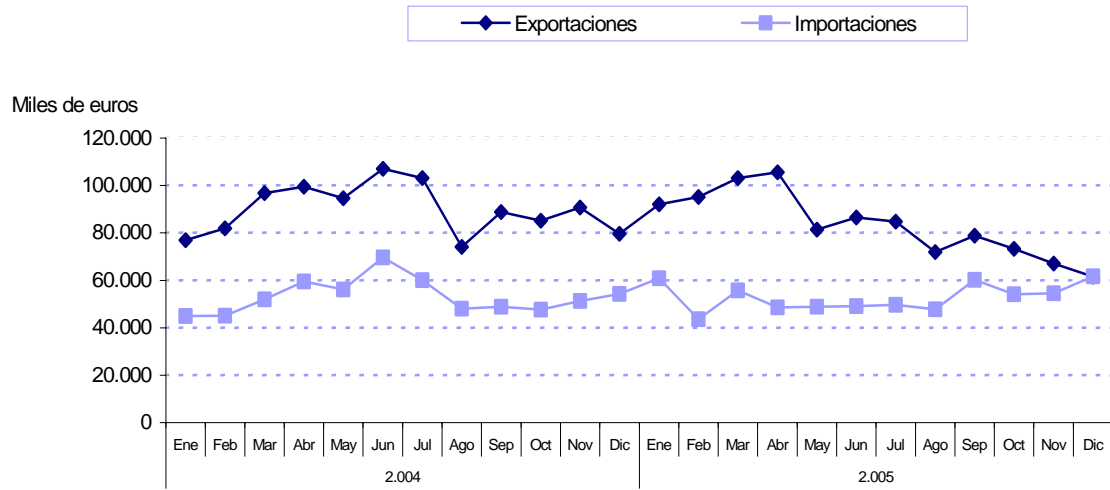
### 3.5.2. EXPORTACIONES POR SECCIONES ARANCELARIAS. EXTREMADURA

(Miles de €)

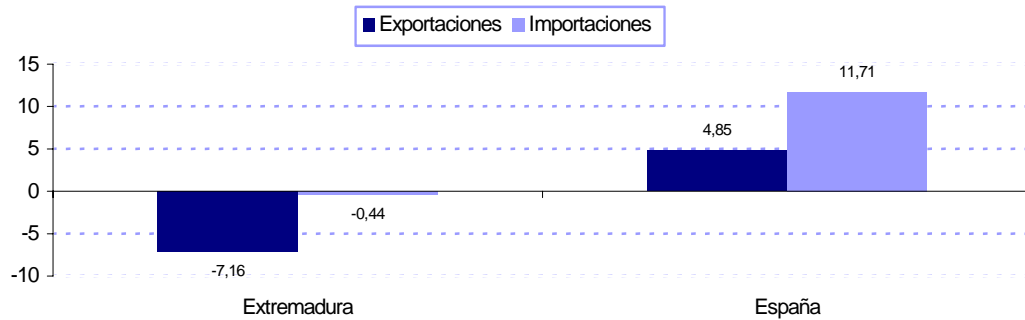
	EXPORTACIONES					
	2005		2004		VARIACIÓN PORCENTUAL	
	TOTAL ANUAL		TOTAL ANUAL		TOTAL ANUAL 2005/2004	
	VALOR	PESO	VALOR	PESO	VALOR	PESO
Animales vivos y product reino animal	31.696,2	3,17	27.053,3	2,51	17,2	0,66
Productos del reino vegetal	135.508,9	13,53	108.285,3	10,04	25,1	3,49
Grasas aceites animales o vegetales;	34.295,9	3,43	13.284,5	1,23	158,2	2,19
Productos industrias alimentarias;	321.095,0	32,07	323.228,3	29,97	-0,7	2,10
Productos minerales	120.570,7	12,04	249.226,8	23,11	-51,6	-11,07
Productos industrias químicas	19.311,1	1,93	19.111,4	1,77	1,0	0,16
Materias plásticas y caucho	39.645,8	3,96	45.422,5	4,21	-12,7	-0,25
Pieles; cueros; peletería	1.433,8	0,14	2.010,7	0,19	-28,7	-0,04
Madera; carbón vegetal; corcho y manufac.;	89.198,5	8,91	102.853,9	9,54	-13,3	-0,63
Papel y artes gráficas	4.328,8	0,43	3.608,9	0,33	19,9	0,10
Textil	4.306,9	0,43	4.380,0	0,41	-1,7	0,02
Calzado	3.734,8	0,37	1.862,0	0,17	100,6	0,20
Manufacturas piedra, cerámicas y vidrio	19.638,2	1,96	20.989,1	1,95	-6,4	0,02
Perlas, piedras preciosas y bisutería	12.815,2	1,28	10.526,8	0,98	21,7	0,30
Metales	49.185,6	4,91	49.612,2	4,60	-0,9	0,31
Máquinas, material eléctrico y y aparatos	89.139,0	8,90	71.386,2	6,62	24,9	2,28
Material de transporte	6.999,0	0,70	8.066,1	0,75	-13,2	-0,05
Instrumentos y apar. de óptica,	9.150,8	0,91	8.748,7	0,81	4,6	0,10
Armas y municiones	793,4	0,08	279,1	0,03	184,3	0,05
Mercancías y productos diversos.	7.853,9	0,78	7.914,3	0,73	-0,8	0,05
Objetos de artey antigüedades	587,0	0,06	681,1	0,06	-13,8	0,00
No clasificables	0,0	0,00	0,0	0,00		
<b>TOTAL EXPORTACIONES</b>	<b>1.001.288,4</b>	<b>100,00</b>	<b>1.078.531</b>	<b>100,00</b>	<b>-7,2</b>	

Fuente: Mº de Economía. Departamento de Aduanas e II.EE.

**Gráfico 9. EXPORTACIONES E IMPORTACIONES EN EXTREMADURA**



**% VARIACIÓN INTERANUAL 2005/2004**



Fuente: Ministerio de Economía. D.G. Aduanas e II.EE.

En el análisis de las importaciones extremeñas por sección arancelaria destacan, al igual que en las exportaciones, el sector agroganadero (sección 01,02,03) que representa el 18,72% de total de importaciones, seguida de los “metales” con 113,4 millones de euros, (17,87%), y las "máquinas, material eléctrico. Aparatos de imagen y sonido" con 108,5 millones de euros (17,08%). Las compras realizadas en el exterior de productos pertenecientes al sector agroganadero disminuyó en un 9,63% respecto a las de 2004, las de “metales” decrecieron un 6,50% y, por el contrario, las de “aparatos de imagen y sonido” crecieron un 1,11%.

En cuanto a la tasa de variación interanual destaca el crecimiento de “grasas y aceites animales o vegetales” (186,41%) y el de “objetos de arte y antigüedades” (101,72%).

### 3.5.3. IMPORTACIONES POR SECCIONES ARANCELARIAS. EXTREMADURA

(Miles de €)

	2005		2004		VARIACIÓN PORCENTUAL	
	TOTAL ANUAL		TOTAL ANUAL		TOTAL ANUAL 2005/2004	
	VALOR	PESO	VALOR	PESO	VALOR	PESO
Animales vivos y product reino animal	48.101,2	7,58	54.616,6	8,57	-11,93	-0,99
Productos del reino vegetal	64.863,9	10,22	74.812,3	11,73	-13,30	-1,52
Grasas aceites animales o vegetales;	5.842,2	0,92	2.039,8	0,32	186,41	0,60
Productos industrias alimentarias;	42.592,2	6,71	32.872,9	5,16	29,57	1,55
Productos minerales	18.729,4	2,95	12.185,9	1,91	53,70	1,04
Productos industrias químicas	24.748,6	3,90	25.448,2	3,99	-2,75	-0,09
Materias plásticas y caucho	44.121,1	6,95	43.171,8	6,77	2,20	0,18
Pieles; cueros; peletería	3.277,6	0,52	4.509,5	0,71	-27,32	-0,19
Madera; carbón vegetal; corcho y manufac.;	24.752,0	3,90	38.651,3	6,06	-35,96	-2,16
Papel y artes graáficas	22.524,6	3,55	18.041,9	2,83	24,85	0,72
Textil	12.096,9	1,91	9.890,2	1,55	22,31	0,35
Calzado	7.643,5	1,20	7.470,0	1,17	2,32	0,03
Manufacturas piedra, cerámicas y vidrio	49.772,5	7,84	49.375,7	7,74	0,80	0,10
Perlas, piedras preciosas y bisutería	9.769,8	1,54	9.303,8	1,46	5,01	0,08
Metales	113.417,5	17,87	121.297,2	19,02	-6,50	-1,16
Máquinas, material eléctrico y aparatos	108.453,2	17,08	107.266,5	16,82	1,11	0,26
Material de transporte	22.072,6	3,48	17.044,5	2,67	29,50	0,80
Instrumentos y apar. de óptica,	2.957,2	0,47	3.170,1	0,50	-6,72	-0,03
Armas y municiones	110,3	0,02	238,1	0,04	-53,67	-0,02
Mercancías y productos diversos.	4.877,1	0,77	4.164,2	0,65	17,12	0,12
Objetos de artey antigüedades	4.106,8	0,65	2.035,9	0,32	101,72	0,33
No clasificables		0,00	0,0	0,00	-	0,00
<b>TOTAL EXPORTACIONES</b>	<b>634.829,9</b>	<b>100,00</b>	<b>637.606,2</b>	<b>100,00</b>	<b>-0,44</b>	

Fuente: M<sup>º</sup> de Economía. Departamento de Aduanas e II.EE.

Del total de exportaciones realizadas por Extremadura durante el año 2005, el 93,40% tienen como destino Europa y el 6,60% el resto del mundo.

Dentro de Europa, el mayor número de exportaciones se destina a la Unión Europea, el 88,87% del total. En Portugal finalizan el 40,93% del total exportado, el 15,55% en Alemania y el 11,96% en Francia. La evolución de las ventas a estos países en 2005 es dispar, Portugal y Francia registraron tasas interanuales decrecientes del 24,13 y 11,31%, respectivamente, mientras que las exportaciones a Alemania crecieron un 12,02%.

#### 3.5.4. COMERCIO EXTERIOR REGIONAL POR PAÍSES

	Enero-Diciembre 2005					
	Miles de euros		%Variación anual		% Participación	
	Exportaciones	Importaciones	Exportaciones	Importaciones	Exportaciones	Importaciones
TOTAL	1.001.288	634.830	-7,16	-0,44	100,00	100,00
EUROPA	935.162	569.432	-8,40	-2,40	93,40	89,70
UNIÓN EUROPEA	889.866	530.724	-9,72	-4,97	88,87	83,60
Francia	119.769	66.488	-11,31	3,06	11,96	10,47
Países Bajos	19.507	25.951	13,70	-18,47	1,95	4,09
Alemania	155.714	66.865	12,02	28,04	15,55	10,53
Italia	75.987	79.770	17,91	-31,33	7,59	12,57
Reino Unido	61.362	14.210	13,09	11,90	6,13	2,24
Irlanda	3.750	8.196	-8,78	2,19	0,37	1,29
Dinamarca	5.922	1.026	7,58	504,72	0,59	0,16
Grecia	2.037	98	10,75	-77,74	0,20	0,02
Portugal	409.783	236.570	-24,13	-6,15	40,93	37,27
Bélgica	24.053	12.107	93,26	17,81	2,40	1,91
Luxemburgo	92	9	-86,23	-95,86	0,01	0,00
Suecia	7.803	5.161	49,95	-7,61	0,78	0,81
Finlandia	823	1.486	-3,06	40,62	0,08	0,23
Austria	3.265	12.788	-35,99	297,48	0,33	2,01
RESTO DE EUROPA	45.296	38.707	28,72	55,06	4,52	6,10
RESTO DEL MUNDO	66.126	65.399	14,77	20,71	6,60	10,30

Fuente: Mº de Economía. Departamento de Aduanas e I.I.EE.

Los mayores crecimientos interanuales corresponden a Bélgica con el 93,26% y Luxemburgo con el 86,23%, no obstante ambos países sólo representan el 2,40% y 0,01% respectivamente, del total exportado.



En relación con las importaciones llevadas a cabo durante el año 2005, al igual que las exportaciones, la mayoría tienen su origen en la Unión Europea (89,70%); de Portugal provienen el 37,27%, el 12,57% de Italia y el 10,53% de Alemania.

En cuanto a la tasa de variación interanual las importaciones procedentes de Dinamarca han aumentado el 504,72%, las de Austria el 297,48%; en un 28,04% lo hicieron las de Alemania y las que tienen su origen en Portugal han decrecido el 6,15%.

Atendiendo al destino de los bienes que se exportan, el 41,60% correspondió a los de consumo, el 44,52% a los intermedios y el 8,98% a los de capital.

### 3.5.5. EXPORTACIONES POR DESTINO ECONÓMICO DE LOS BIENES

(Miles de €)

	2005		2004		VARIACIÓN PORCENTUAL	
	TOTAL ANUAL		TOTAL ANUAL		TOTAL ANUAL 2005/2004	
	EXTREM.	ESPAÑA	EXTREM.	ESPAÑA	EXTREM.	ESPAÑA
Bienes de Consumo	416.585,1	58.174.226,0	403.667,1	58.327.213,0	3,20	-0,26
Bienes de Capital	89.867,7	21.291.379,0	77.834,5	18.768.331,0	15,46	13,44
Bienes Intermedios	445.822,7	74.093.390,0	550.227,1	69.356.511,0	-18,97	6,83
No Clasificables	49.012,8	-	46.802,5	-	4,72	-
<b>TOTAL</b>	<b>1.001.288,3</b>	<b>153.558.995,0</b>	<b>1.078.531,2</b>	<b>146.452.055,0</b>	<b>-7,16</b>	<b>4,85</b>

Fuente: Mº de Economía. Departamento de Aduanas e II.EE.

Las exportaciones que más crecieron fueron las de bienes de capital (15,46%), seguidas de las de bienes de consumo (3,20%) y las de bienes intermedios descendieron un 18,97%.

En relación con el destino económico de los bienes importados, los bienes intermedios representan el 52,07%, los de consumo el 21,09% y los de capital el 13,58%.

En cuanto a su variación interanual, los bienes de intermedios crecieron un 14,50%, mientras que los de consumo y los de capital decrecieron el 7,42%, y 9,92%, respectivamente.

---

### 3.5.6. IMPORTACIONES POR DESTINO ECONÓMICO DE LOS BIENES

(Miles de €)

	2005		2004		VARIACIÓN PORCENTUAL	
	TOTAL ANUAL		TOTAL ANUAL		TOTAL ANUAL 2005/2004	
	EXTREM.	ESPAÑA	EXTREM.	ESPAÑA	EXTREM.	ESPAÑA
Bienes de Consumo	133.920,0	65.133.493,0	144.650,4	59.436.193,0	-7,42	9,59
Bienes de Capital	86.235,8	39.832.523,0	95.731,3	33.705.586,0	-9,92	18,18
Bienes Intermedios	330.565,5	126.405.549,0	288.696,1	113.983.750,0	14,50	10,90
No Clasificables	84.108,7	-	108.528,5	-	-22,50	-
<b>TOTAL</b>	<b>634.829,9</b>	<b>231.371.565,0</b>	<b>637.606,2</b>	<b>207.125.529,0</b>	<b>-0,44</b>	<b>11,71</b>

Fuente: Mº de Economía. Departamento de Aduanas e II.EE.

---

### 3.6. MERCADO DE TRABAJO

Según los datos de la E.P.A., en 2005 la media anual de activos en Extremadura se sitúa en 458.100, lo que se traduce en un incremento de 2,23% respecto a 2004. El aumento de la actividad ha sido más alto en las mujeres (4,67%) que en los varones (0,73%). A nivel nacional el crecimiento de activos (que alcanza el 3,47%) también ha sido superior entre las mujeres (4,28% por 2,91%).

#### 3.6.1 - POBLACIÓN ACTIVA

(Miles)

	2005		2004		VARIACIÓN PORCENTUAL	
	MEDIA ANUAL		MEDIA ANUAL		MEDIA ANUAL 2005/2004	
	EXTREM.	ESPAÑA	EXTREM.	ESPAÑA	EXTREM.	ESPAÑA
TOTAL	458,1	20.885,7	448,1	20.184,5	2,23	3,47
VARONES	280,2	12.251,6	278,2	11.905,1	0,73	2,91
MUJERES	177,8	8.634,1	169,9	8.279,4	4,67	4,28
AGRICULTURA	63,0	1.108,2	63,6	1.167,6	-0,98	-5,09
INDUSTRIA	44,0	3.441,2	46,7	3.458,3	-5,89	-0,49
CONSTRUCCIÓN	60,5	2.509,2	66,6	2.462,5	-9,16	1,90
SERVICIOS	260,9	13.009,3	253,1	12.490,5	3,06	4,15
NO CLASIFICABLES	29,8	818,0	18,1	605,6	64,73	35,06
16-19 AÑOS	15,0	539,0	13,1	483,3	14,50	11,51
20-24 AÑOS	48,9	1.955,8	45,5	1.923,0	7,59	1,71
25-54 AÑOS	349,9	16.168,8	345,4	15.717,2	1,31	2,87
55 Y MAS AÑOS	44,3	2.222,2	44,1	2.061,0	0,28	7,82

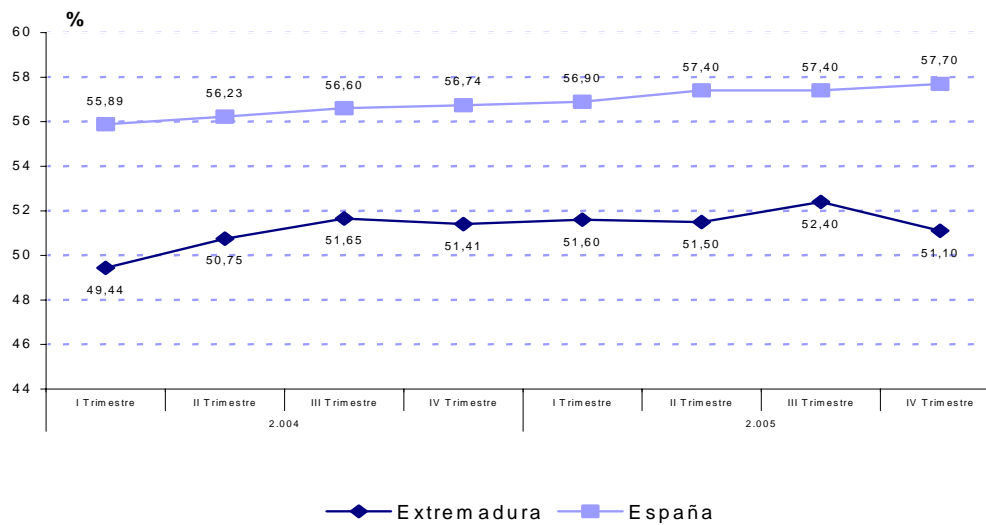
Fuente: INE. Encuesta de Población Activa

El crecimiento de la actividad en la Comunidad extremeña incide en todos los estratos de edad, sobre todo, en los más jóvenes. Así, el mayor, en términos relativos, se produce en el grupo de 16 a 19 años (11,51%), a continuación le sigue el de 20 a 24 (7,59%), el de 25 a 54 (1,31%) y, en último término, el de 55 y más (0,28%). A nivel nacional lo más destacable, en comparación con la situación extremeña, es el incremento más elevado registrado en el grupo de 55 y más (7,82%) y el más bajo que experimenta el de 20 a 24 años (1,71%).

Por sectores productivos, destaca el crecimiento de activos perteneciente al grupo de no clasificables (64,73%), tendencia que, aunque en mucha menor medida, se repite en servicios (3,06%). En el resto de sectores se registra un descenso de la actividad: el 9,16% en construcción, el 5,89% en industria y el 0,98% en agricultura. En el ámbito nacional, también se produce un aumento considerable del número de activos en el grupo de no clasificables (35,06%). En España la actividad también crece en servicios (4,15%) y construcción (1,9%); en cambio baja en industria (0,49%) y agricultura (5,09%).

En Extremadura el peso del sector agrícola dentro del total de activos (13,8%) sigue superando considerablemente al registrado de media nacional (5,3%); al contrario, en España es más alto el porcentaje de activos pertenecientes al sector industrial, un 16,5% frente al 9,6% en la Comunidad Extremeña.

**Gráfico 10. TASA DE ACTIVIDAD**



Fuente: INE

La tasa de actividad media en 2005 se sitúa en el 51,65%, 0,84 puntos superior a la de 2004 y la más alta de los últimos años. Por sexos, se mantiene una diferencia considerable: la de los varones alcanza el 64,03% y la de las mujeres el 39,58%, si bien la distancia es ligeramente inferior a la registrada en 2004 ya que dicha tasa ha crecido más en el segmento femenino de la población extremeña (1,55 por 0,10 puntos). En el ámbito nacional la tasa de actividad llega hasta el 57,35%, existiendo también diferencias sustanciales según el sexo aunque en un grado menor a las registradas en Extremadura: en los varones alcanza el 68,78% y en las mujeres el 46,43%.

El análisis trimestral muestra que la actividad en Extremadura alcanza su nivel más alto en el tercer trimestre del año (tasa de actividad del 52,40%) y el más bajo en el cuarto (51,10%), precisamente en este trimestre es mayor la actividad a nivel nacional (57,70%).

En 2005 el número de ocupados en Extremadura alcanza la cifra de 385.800, un 3,98% más que los registrados durante 2004. La ocupación ha crecido sustancialmente en el segmento femenino de la población extremeña (un 11,63%) y, levemente, entre los varones (0,15%). En España la cifra de ocupados creció un 5,58%, también más entre las mujeres (un 7,79% frente a un 4,16% en los varones).

El incremento de la ocupación se registra en el grupo de 16 a 19 años (7,34%), en el de 20 a 24 (6,93%) y en el de 25 a 54 (4,17%); en cambio, desciende ligeramente en el grupo de 55 y más años (0,82%). En el ámbito nacional el aumento de la ocupación incide en todos los tramos de edad, produciéndose el más alto en el grupo de 16 a 19 años (13,8%).

### 3.6.2 - POBLACIÓN OCUPADA

(Miles)

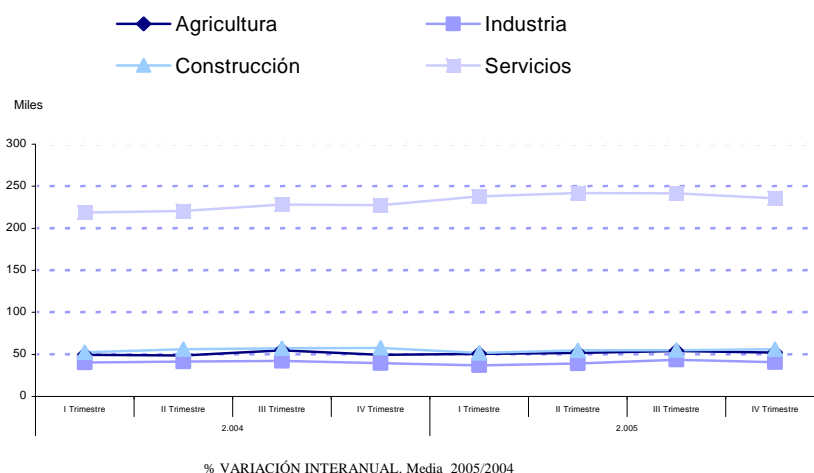
	2005		2004		VARIACIÓN PORCENTUAL	
	MEDIA ANUAL		MEDIA ANUAL		MEDIA ANUAL 2005/2004	
	EXTREM.	ESPAÑA	EXTREM.	ESPAÑA	EXTREM.	ESPAÑA
TOTAL	385,8	18.973,3	371,0	17.970,9	3,98	5,58
VARONES	247,9	11.388,8	247,5	10.934,3	0,15	4,16
MUJERES	137,9	7.584,5	123,6	7.036,5	11,63	7,79
AGRICULTURA	52,1	1.000,7	50,6	988,9	3,02	1,19
INDUSTRIA	40,1	3.280,0	40,8	3.210,9	-1,72	2,15
CONSTRUCCIÓN	54,3	2.357,2	55,9	2.253,2	-2,86	4,62
SERVICIOS	239,4	12.335,4	223,9	11.517,7	6,90	7,10
16-19 AÑOS	8,8	381,8	8,2	335,5	7,34	13,80
20-24 AÑOS	37,1	1.622,4	34,7	1.540,6	6,93	5,31
25-54 AÑOS	300,6	14.877,4	288,6	14.173,5	4,17	4,97
55 Y MAS AÑOS	39,4	2.091,6	39,7	1.921,3	-0,82	8,86

Fuente: INE. Encuesta de Población Activa

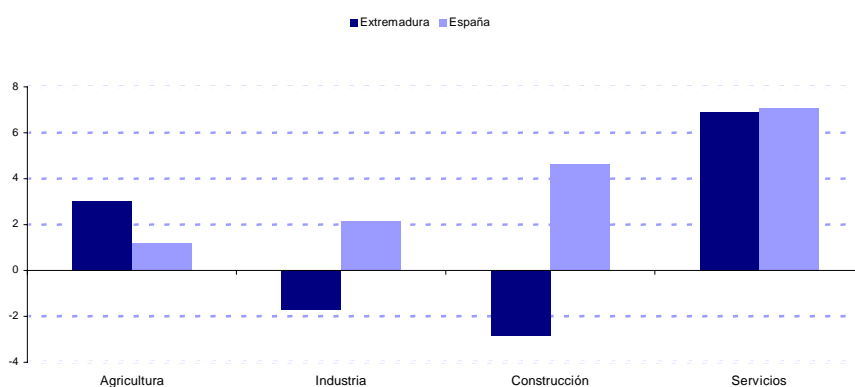
El sector servicios presenta, en la Comunidad extremeña, el mayor incremento en ocupación, alcanzando el 6,90%; produciéndose también un aumento del número de ocupados pertenecientes a agricultura (3,02%). Por el contrario, construcción (2,86%) e industria (1,72%) registran un descenso. En España crece la ocupación en todos los sectores, destacando el aumento en servicios (7,10%).

La tasa de empleo media de 2005 es del 43,5%, 1,43 puntos superior a la registrada en 2004. Por sexos, es bastante más alta en los varones (56,60% por 30,68%), aunque la diferencia se ha recortado durante el año analizado. En este sentido la tasa de empleo femenina sube 3,02 puntos y la masculina baja 0,27. En el ámbito nacional la tasa de empleo crece 1,92 puntos hasta alcanzar el 52,10%, también en España es superior en los varones (63,95%) que en las mujeres (40,75%).

**Gráfico 11. OCUPADOS POR SECTORES ECONÓMICOS EN EXTREMADURA**



% VARIACIÓN INTERANUAL. Media 2005/2004



Fuente: INE

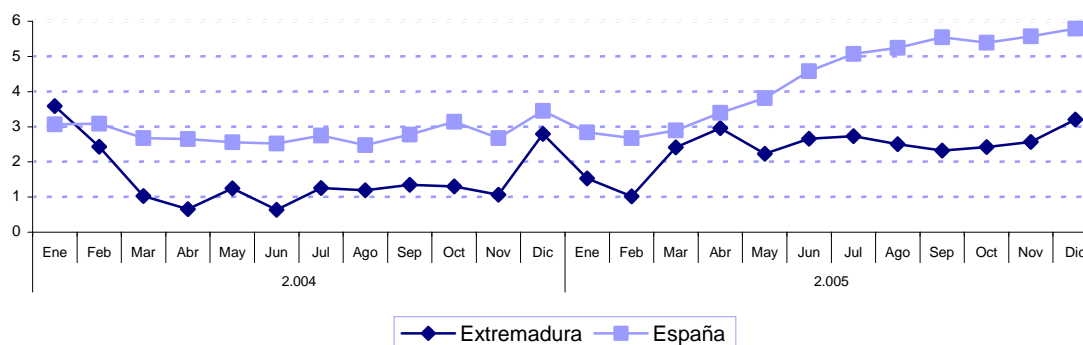
En el tercer trimestre de 2005 la ocupación alcanzó en Extremadura su cota más alta, llegando la tasa de empleo al 44,4%, mientras en el primer trimestre se registró la más baja (42,6%). En el ámbito nacional, la ocupación más elevada se produjo durante el cuarto trimestre del año, con una tasa de empleo del 52,70%.

El crecimiento de la ocupación tiene su correlato en el incremento de afiliados a la Seguridad Social. Así, a lo largo de 2005 el número medio de afiliados se eleva a 369.500, lo que supone un incremento del 2,38% respecto a la media de 2004. En el ámbito nacional el aumento alcanza el 4,41%.

---

## Gráfico 12. TOTAL AFILIADOS A LA SEGURIDAD SOCIAL

% VARIACIÓN INTERANUAL



Datos a último día de cada mes

Fuente: Ministerio de Trabajo y Asuntos Sociales

---

Según las estimaciones de la E.P.A., en Extremadura la cifra media de parados en 2005 es de 72.300, registrándose, por tanto, un descenso del 6,17%. Durante el año anterior el paro creció un 1,05%. El descenso mencionado sólo incide en el sector femenino de la población activa extremeña: en 2005 el número de paradas decrece un 13,92%, mientras tanto el desempleo aumenta en los varones un 5,46%. En el ámbito nacional el descenso se eleva hasta el 13,6%; en este caso en ambos sexos, aunque más en las mujeres (un 15,54% frente a un 11,12% en los varones).

El descenso del paro que experimenta la Comunidad extremeña se circunscribe, únicamente, al grupo de 25 a 54 años (13,36%). En los restantes tramos de edad el desempleo crece: un 26,77% en el de 16 a 19, un 9,50% en el de 55 y más años y, finalmente, un 9,49% en el de 20 a 24. Hay que tener en cuenta que en el segmento de población comprendido entre los 16 a los 24 años se producen los incrementos más altos de actividad. En España el paro descende en todos los grupos de edad (más en el de 25 a 54 años, un 16,35%) excepto en el de 16 a 19 años, donde crece un 6,28%.



### 3.6.3. POBLACIÓN PARADA

(Miles)

	2005 MEDIA ANUAL		2004 MEDIA ANUAL		VARIACIÓN PORCENTUAL MEDIA ANUAL 2005/2004	
	EXTREM.	ESPAÑA	EXTREM.	ESPAÑA	EXTREM.	ESPAÑA
TOTAL	72,3	1.912,5	77,0	2.213,6	-6,17	-13,60
VARONES	32,4	862,9	30,7	970,8	5,46	-11,12
MUJERES	39,9	1.049,7	46,3	1.242,9	-13,92	-15,54
AGRICULTURA	10,9	107,5	13,1	178,7	-16,44	-39,85
INDUSTRIA	4,0	161,3	6,0	247,4	-34,17	-34,81
CONSTRUCCIÓN	6,1	151,9	10,7	209,2	-42,72	-27,39
SERVICIOS	21,5	673,9	29,3	972,7	-26,41	-30,73
NO CLASIFICABLES	9,1	246,5	18,1	605,6	-49,45	-59,29
16-19 AÑOS	6,3	157,1	5,0	147,8	26,77	6,28
20-24 AÑOS	11,8	333,4	10,8	382,4	9,49	-12,82
25-54 AÑOS	49,3	1.291,4	56,9	1.543,7	-13,36	-16,35
55 Y MAS AÑOS	4,9	130,7	4,5	139,7	9,50	-6,44

Fuente: INE. Encuesta de Población Activa

El decrecimiento del paro se manifiesta en todos los sectores productivos. El más alto se registra en el grupo de no clasificables (49,45%), a continuación se sitúan construcción (42,72%), industria (34,17%), servicios (26,41%) y agricultura (16,44%). En el ámbito nacional el desempleo también desciende en todos los sectores, registrándose el más elevado, al igual que en la Comunidad Extremeña, en el grupo de no clasificables (59,29%).

Según los datos de la E.P.A, la tasa media de paro en Extremadura durante el 2005 es del 15,78%, 1,43 puntos menos que en 2004. En este año el descenso fue mucho más leve (0,2 puntos). Se mantiene una diferencia sustancial entre los sexos: la tasa de paro masculina se sitúa en el 11,55% y la femenina alcanza el 22,45%. Sin embargo la distancia se recorta de manera significativa, debido al considerable descenso de la tasa de paro en las mujeres (4,85 puntos respecto a 2004) y al ligero aumento en la de los varones (0,51). Este dato es significativo por cuanto viene a demostrar la capacidad del mercado de trabajo extremeño para crear, en 2005, un considerable volumen de empleo femenino. Un aspecto aún más destacable sumado al dato del mayor crecimiento, en este periodo, de la tasa de actividad entre las mujeres. En España la tasa de paro, que se reduce en ambos sexos, es del 9,15%, registrándose un descenso de 1,82 puntos en relación al año anterior.

### 3.6.4. TASA DE PARO

(Porcentajes)

	2005		2004		VAR. PUNTOS PORCENTUALES	
	MEDIA ANUAL		MEDIA ANUAL		MEDIA ANUAL 2005/2004	
	EXTREM.	ESPAÑA	EXTREM.	ESPAÑA	EXTREM.	ESPAÑA
TOTAL	15,78		17,20	10,97	-1,43	-1,82
VARONES	11,55		11,04	8,16	0,51	-1,11
MUJERES	22,45		27,30	15,02	-4,85	-2,87
AGRICULTURA	17,32		20,53	15,31	-3,21	-5,62
INDUSTRIA	9,04		12,83	7,15	-3,79	-2,49
CONSTRUCCION	10,07		16,01	8,51	-5,94	-2,46
SERVICIOS	8,26		11,56	7,79	-3,30	-2,60
16-19 AÑOS	41,65		37,73	30,66	3,92	-1,46
20-24 AÑOS	24,23		23,74	19,89	0,48	-2,79
25-54 AÑOS	14,10		16,46	9,83	-2,36	-1,85
55 Y MAS AÑOS	11,05		10,14	6,78	0,92	-0,90

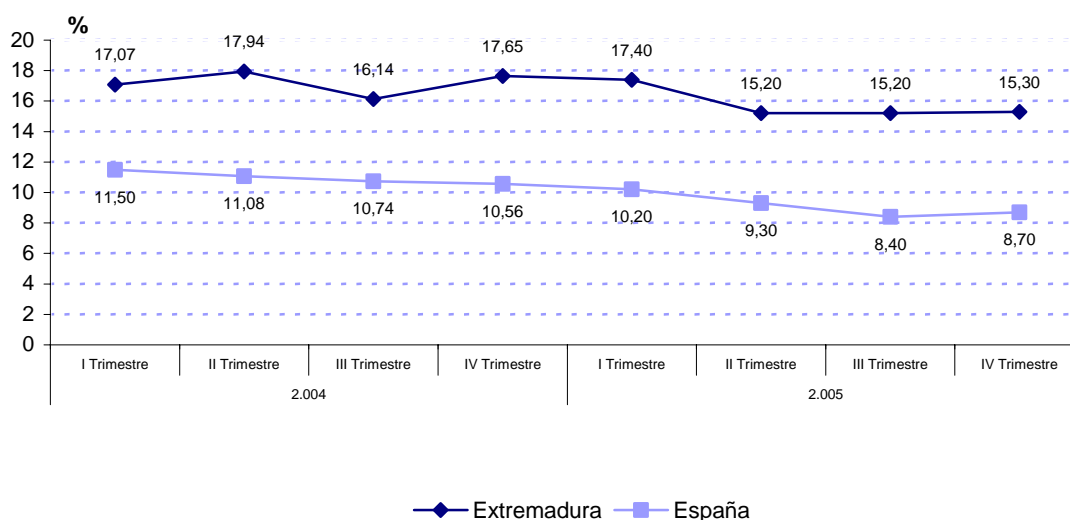
Fuente: INE. Encuesta de Población Activa

El análisis trimestral indica que en Extremadura el desempleo alcanzó su punto más alto durante el primer trimestre (tasa de paro del 17,07%), descendiendo significativamente en el segundo (15,2%), manteniéndose en el tercero para repuntar levemente en el cuarto (15,3%). En este nivel de análisis, el comportamiento es distinto según el sexo. Así, la tasa de paro masculina presenta fluctuaciones (desciende en el segundo trimestre para repuntar en el tercero y en el cuarto); en cambio la femenina tiene un comportamiento lineal, descendiendo trimestre a trimestre hasta situarse en el 20,3% durante el último. En España la tasa de paro va descendiendo a lo largo del año, pasando del 10,2% en el primer trimestre al 8,7% en el cuarto.

En Extremadura, de media en 2005, se produce una cifra de 77.260 parados registrados en las oficinas de empleo. Una cantidad inferior en un 1,11% a la existente en 2004. En España el número de parados se sitúa en 2.069.854, un 2,08% menor a la del año anterior. Como puede observarse la cantidad de parados registrados es mayor al cálculo obtenido de las estimaciones de la E.P.A., situación que se produce tanto a nivel regional como nacional.

---

**Gráfico 13. TASA DE PARO**



Fuente: INE

---

El descenso del paro registrado en Extremadura se concentra en los varones, cuya cifra de parados baja un 5,88%, mientras sube un 1,61% en las mujeres. En el ámbito nacional el descenso del desempleo incide en ambos sexos: decrece un 4,25% en los varones y un 0,60% en las mujeres.

Uno de los aspectos más destacables del descenso del paro es su mayor incidencia en el segmento más joven de la población (menores de 25 años). Entre ellos el desempleo baja un 4,61%, más en los varones (6,01%) que en las mujeres (3,59%). En el ámbito nacional el decrecimiento alcanza el 4,82%, en este caso siendo superior en el tramo femenino de la población (un 5,96% frente a un 3,44%).

### 3.6.5. PARO REGISTRADO

(Miles)

	2005 MEDIA ANUAL		2004 MEDIA ANUAL		VARIACIÓN ABSOLUTA MEDIA ANUAL 2005/2004		VARIACIÓN PORCENTUAL MEDIA ANUAL 2005/2004	
	EXTREM.	ESPAÑA	EXTREM.	ESPAÑA	EXTREM.	ESPAÑA	EXTREM.	ESPAÑA
<b>PARO REGISTRADO</b>	77,260	2.069,854	78,129	2.113,718	-0,87	-43,86	-1,11	-2,08
Hombres	26,682	818,025	28,350	854,317	-1,67	-36,29	-5,88	-4,25
Mujeres	50,578	1.251,828	49,779	1.259,401	0,80	-7,57	1,61	-0,60
Agricultura	3,779	59,353	3,272	51,508	0,51	7,84	15,48	15,23
Industria	6,659	298,567	6,998	303,361	-0,34	-4,79	-4,86	-1,58
Construcción	9,342	231,438	9,350	236,608	-0,01	-5,17	-0,08	-2,18
Servicios	45,040	1.254,848	45,136	1.264,493	-0,10	-9,65	-0,21	-0,76
Sin empleo anterior	12,434	225,648	13,373	257,748	-0,94	-32,10	-7,02	-12,45
<b>Menores de 25 años</b>								
Total	12,032	268,614	12,613	282,205	-0,58	-13,59	-4,61	-4,82
Hombres	4,994	124,195	5,313	128,626	-0,32	-4,43	-6,01	-3,44
Mujeres	7,039	144,418	7,301	153,579	-0,26	-9,16	-3,59	-5,96
<b>Resto de Edades</b>								
Total	65,228	1.801,240	65,516	1.831,513	-0,29	-30,27	-0,44	-1,65
Hombres	21,689	693,830	23,038	725,692	-1,35	-31,86	-5,86	-4,39
Mujeres	43,914	1.107,410	42,478	1.105,821	1,44	1,59	3,38	0,14

Fuente: Mº de Trabajo y Asuntos Sociales.

Finalmente, el análisis por sectores productivos muestra un descenso del desempleo en todos ellos salvo en agricultura, donde crece un 15,48%. En el grupo sin empleo anterior el paro baja un 7,02%, en industria un 4,86%, en servicios un 0,21% y en construcción un 0,08%. A nivel nacional, la situación es muy parecida a la extremeña: todos los sectores presentan un descenso del paro (el más alto se registra en el grupo sin empleo anterior, un 12,45%) menos en agricultura (donde crece un 15,23%).

Al analizar los resultados del primer semestre de 2006, tomando la media de los dos primeros trimestres de la EPA publicados por el INE, se observa un ligero incremento de la población activa del 0,47% respecto al mismo periodo del año anterior, incremento ocasionado exclusivamente por el aumento de activos varones, que alcanzan la cifra de 281.700, ya que entre las mujeres su número se mantiene mostrando incluso un ínfimo descenso (-0,03%) para situarse en 176.900. En España el incremento de la población activa

durante este periodo es del 3,46%, con un crecimiento entre las mujeres del 4,82% superior al de los hombres (2,51%)

Por sectores destaca la reducción del número de personas activas en el sector agrícola, con un descenso del 8,04% respecto al mismo periodo del año anterior, por el contrario los activos crecen en el sector industrial un 4,71%, un 2,63% en construcción y un 2,54% en servicios. También destaca el descenso del 9,66% entre los activos no clasificables (que incluye a parados de primer empleo y parados cuya duración supera el año).

Por grupos de edad se acentúa el incremento de activos en el grupo comprendido entre los 16 y los 19 años, que crecen en un 16,28% respecto al primer semestre de 2005, más de dos mil personas. Por el contrario, el grupo de edad entre 20 y 24 años registra un retroceso del 6,26%. Las variaciones en los otros grupos de edad son cuantitativamente menores aunque también divergentes, pues mientras el número de activos comprendidos entre los 25 y 54 años se incrementa en un 1,36%, los mayores de 55 ven reducido su número en un 3,51%.

### 3.6.6. POBLACIÓN ACTIVA

(Miles)

	2006 MEDIA I SEMESTRE		2005 MEDIA I SEMESTRE		VARIACIÓN PORCENTUAL MEDIA I SEM. 2006/2005	
	EXTREM.	ESPAÑA	EXTREM.	ESPAÑA	EXTREM.	ESPAÑA
TOTAL	458,6	21.433,0	456,4	20.715,7	0,47	3,46
VARONES	281,7	12.460,7	279,5	12.155,9	0,79	2,51
MUJERES	176,9	8.972,3	176,9	8.559,8	-0,03	4,82
AGRICULTURA	58,3	1.070,9	63,4	1.111,4	-8,04	-3,65
INDUSTRIA	44,5	3.431,3	42,5	3.432,6	4,71	-0,04
CONSTRUCCIÓN	60,6	2.653,1	59,0	2.463,0	2,63	7,72
SERVICIOS	268,7	13.547,2	262,0	12.847,9	2,54	5,44
NO CLASIFICABLES	26,7	735,2	29,5	860,8	-9,66	-14,60
16-19 AÑOS	15,0	520,0	12,9	525,4	16,28	-1,03
20-24 AÑOS	45,7	1.931,6	48,7	1.940,6	-6,26	-0,46
25-54 AÑOS	354,0	16.659,1	349,2	16.051,6	1,36	3,78
55 Y MAS AÑOS	44,0	2.322,4	45,6	2.198,1	-3,51	5,65

Fuente: INE. Encuesta de Población Activa

En el lado de la ocupación se registra un crecimiento durante el primer semestre de 2006 del 2,34% inferior a la media nacional que crece un 4,56%.

Por sexos destaca el crecimiento del número de mujeres ocupadas que se eleva casi en un 5% frente al 1% en los hombres. En el ámbito nacional, el incremento en la ocupación por sexos fue del 6,08% para las mujeres y el 3,55% para los hombres.

Por sectores, la ocupación crece de forma considerable en industria (7,5%), seguido de construcción (4,05%) y servicios (2,54%), mientras desciende en agricultura un 4,21%.

Atendiendo a los distintos grupos de edad se pone de manifiesto, durante el primer semestre de 2006, un notable crecimiento en el número de ocupados entre los 16 y 19 años (22,97%) y entre los 25 y 54 años ( grupo que concentra el 79% de la ocupación total) con un crecimiento del 3,6%; mientras que la ocupación desciende entre los de 20 y 24 años (3,06%) y entre los de 55 y más años ( 5,66%).

### 3.6.7. POBLACIÓN OCUPADA

(Miles)

	2006 MEDIA I SEMESTRE		2005 MEDIA I SEMESTRE		VARIACIÓN PORCENTUAL MEDIA I SEM. 2006/2005	
	EXTREM.	ESPAÑA	EXTREM.	ESPAÑA	EXTREM.	ESPAÑA
TOTAL	391,1	19.546,6	382,1	18.693,8	2,34	4,56
VARONES	250,5	11.639,8	248,0	11.240,4	0,99	3,55
MUJERES	140,7	7.906,8	134,1	7.453,4	4,88	6,08
AGRICULTURA	49,0	971,1	51,1	1.001,9	-4,21	-3,07
INDUSTRIA	40,9	3.280,3	38,0	3.260,2	7,50	0,61
CONSTRUCCIÓN	55,3	2.479,2	53,1	2.304,9	4,05	7,56
SERVICIOS	246,0	12.816,1	239,9	12.126,8	2,54	5,68
16-19 AÑOS	9,1	362,5	7,4	361,8	22,97	0,19
20-24 AÑOS	34,8	1.636,1	35,9	1.584,4	-3,06	3,26
25-54 AÑOS	308,0	15.356,0	297,3	14.690,7	3,60	4,53
55 Y MAS AÑOS	39,2	2.192,1	41,5	2.056,9	-5,66	6,57

Fuente: INE. Encuesta de Población Activa

La suma de los datos anteriores, con un crecimiento en la población ocupada superior al de la población activa arroja una extraordinaria disminución en la población parada que cae un 9,15% frente al descenso del 6,70% a nivel nacional. Con estos datos el número de parados extremeños se cifra en el primer semestre de 2006 en 67.500 personas de media. En el conjunto del territorio nacional es de 1.886.400.

### 3.6.8. POBLACIÓN PARADA

(Miles)

	2006 MEDIA I SEMESTRE		2005 MEDIA I SEMESTRE		VARIACIÓN PORCENTUAL MEDIA I SEM. 2006/2005	
	EXTREM.	ESPAÑA	EXTREM.	ESPAÑA	EXTREM.	ESPAÑA
TOTAL	67,5	1.886,4	74,3	2.021,8	-9,15	-6,70
VARONES	31,3	821,0	31,5	915,5	-0,79	-10,33
MUJERES	36,3	1.065,5	42,8	1.106,3	-15,30	-3,69
AGRICULTURA	9,3	95,6	12,3	109,4	-24,39	-12,61
INDUSTRIA	3,6	151,6	4,6	172,5	-21,74	-12,12
CONSTRUCCIÓN	5,3	169,7	5,9	158,2	-11,02	7,24
SERVICIOS	22,8	734,4	22,1	721,1	2,94	1,84
NO CLASIFICABLES	26,7	735,2	29,5	860,8	-9,66	-14,60
16-19 AÑOS	5,9	157,5	5,6	163,6	5,36	-3,73
20-24 AÑOS	10,9	295,5	12,7	356,1	-14,57	-17,02
25-54 AÑOS	45,9	1.303,1	51,8	1.360,8	-11,39	-4,24
55 Y MAS AÑOS	4,9	130,3	4,2	141,3	15,48	-7,78

Fuente: INE. Encuesta de Población Activa

Por sexos, el número de mujeres paradas desciende un 15,30% mientras la cifra de hombres desempleados disminuye en un 0,79%, un comportamiento muy dispar y a su vez antagónico al registrado a nivel nacional donde el número de hombres parados disminuye en mayor medida que el de mujeres (-10,33% y -3,69%, respectivamente)

Por sectores se registran acusados descensos del número de personas desempleadas en agricultura (-24,39%), industria (-21,74%) y construcción (-11,02%), mientras crece la cifra de parados en servicios (2,94%).

Con estos datos la tasa de paro media del primer semestre de 2006 se reduce en Extremadura en 1,55 puntos frente a un descenso de 0,95 puntos a nivel nacional, situándose en un 14,72% y 8,80%, respectivamente.

La tasa de paro femenina se sitúa en este primer semestre de 2006 en un 20,48% (11,88% la nacional) casi cuatro puntos menos que en el mismo periodo del año anterior, mientras que para los hombres desciende ligeramente hasta alcanzar el 11,10% (6,59% en España).

Por sectores, la tasa de paro se reduce en agricultura un 3,56%, en industria un 2,63% y en construcción un 1,23%, registrando un ligero incremento del 0,04% en el sector servicios.

### 3.6.9. TASA DE PARO

	2006		2005		VAR. PUNTOS PORCENTUALES	
	MEDIA I SEMESTRE		MEDIA I SEMESTRE		MEDIA I SEM. 2006/2005	
	EXTREM.	ESPAÑA	EXTREM.	ESPAÑA	EXTREM.	ESPAÑA
TOTAL	14,72	8,80	16,27	9,75	-1,55	-0,95
VARONES	11,10	6,59	11,25	7,53	-0,15	-0,95
MUJERES	20,48	11,88	24,22	12,93	-3,74	-1,06
AGRICULTURA	15,85	8,96	19,40	9,84	-3,56	-0,88
INDUSTRIA	8,09	4,42	10,71	5,03	-2,63	-0,61
CONSTRUCCIÓN	8,69	6,41	9,92	6,42	-1,23	-0,01
SERVICIOS	8,46	5,42	8,42	5,61	0,04	-0,19
16-19 AÑOS	39,27	30,26	42,51	31,15	-3,25	-0,90
20-24 AÑOS	23,73	15,30	26,12	18,36	-2,39	-3,06
25-54 AÑOS	12,97	7,83	14,85	8,48	-1,88	-0,66
55 Y MAS AÑOS	11,06	5,61	9,17	6,43	1,89	-0,82

Fuente: INE. Encuesta de Población Activa

Las oficinas de empleo registran la cifra de 77.947 desempleados de media en el primer semestre de 2006, un 0,11% menos que en el mismo periodo del año anterior. En



España la cifra total se situaba en 2.088.211 parados, con una disminución del 0,28%, valores positivos aunque inferiores a los registrados en el primer semestre del año anterior.

### 3.6.10. PARO REGISTRADO

(Miles)

	2006 MEDIA I SEMESTRE		2005 MEDIA I SEMESTRE		VAR. ABSOLUTA MEDIA I SEM 2006/2005		VAR. PORCENTUAL MEDIA I SEM 2006/2005	
	EXTREM.	ESPAÑA	EXTREM.	ESPAÑA	EXTREM.	ESPAÑA	EXTREM.	ESPAÑA
PARO REGISTRADO	77,947	2.088,211	78,031	2.094,175	-0,08	-5,96	-0,11	-0,28
Hombres	25,370	808,938	27,150	833,607	-1,78	-24,67	-6,56	-2,96
Mujeres	52,577	1.279,273	50,882	1.260,569	1,70	18,70	3,33	1,48
Agricultura	3,725	65,187	3,644	55,942	0,08	9,25	2,22	16,53
Industria	6,557	294,512	6,822	303,137	-0,27	-8,63	-3,88	-2,85
Construcción	8,780	223,696	9,540	236,751	-0,76	-13,06	-7,97	-5,51
Servicios	46,607	1.275,559	45,603	1.274,111	1,00	1,45	2,20	0,11
Sin empleo anterior	12,278	229,258	12,423	224,236	-0,15	5,02	-1,17	2,24
Menores de 25 años								
Total	11,932	268,469	12,067	271,332	-0,14	-2,86	-1,12	-1,06
Hombres	4,891	124,713	4,923	123,772	-0,03	0,94	-0,65	0,76
Mujeres	7,041	143,757	7,145	147,560	-0,10	-3,80	-1,46	-2,58
Resto de Edades								
Total	66,015	1.817,624	65,964	1.822,844	0,05	-5,22	0,08	-0,29
Hombres	20,479	683,793	22,227	709,835	-1,75	-26,04	-7,86	-3,67
Mujeres	45,536	1.133,831	43,737	1.113,009	1,80	20,82	4,11	1,87

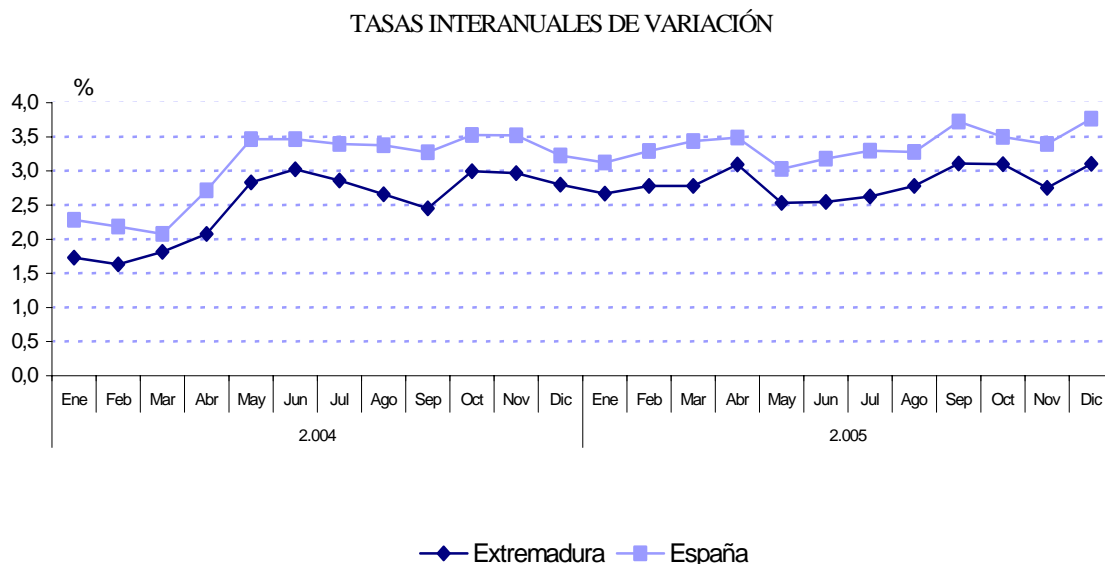
Fuente: Mº de Trabajo y Asuntos Sociales.

### 3.7. PRECIOS Y SALARIOS

#### *Precios*

La tasa de inflación interanual se situó en 2005 en el 3,1%, 0,3 puntos por encima de la de 2004 (2,8%) y seis décimas menos que en el conjunto de España, alejándose más de ésta que en el período anterior. Aunque la tasa de inflación haya aumentado respecto a 2004, Extremadura sigue siendo una de las Comunidades menos inflacionistas junto con Canarias.

**Gráfico 14. ÍNDICE GENERAL DE PRECIOS DE CONSUMO (Base 2001)**



Fuente: INE

Esta tasa a nivel general ha ido aumentando desde el 2,6% en enero hasta el 3,1% en diciembre, situándose su cota máxima en abril, septiembre, octubre y diciembre con un 3,1%. La tasa más baja se sitúa en el mes de mayo con un 2,5%, pero en general las tasas de inflación en los distintos meses de 2005 son más altas que en 2004. Al realizar el análisis por trimestre se puede decir que en los dos primeros trimestres de 2005 se encuentran las tasas de inflación más bajas, situándose la tasa de marzo en un 2,8% y la de junio en un 2,6% y por tanto, las más altas se localizan en los dos últimos trimestres alcanzándose una tasa de un 3,1% tanto en el mes de septiembre como en el de diciembre. Este comportamiento es muy

similar en España, localizándose las tasas más bajas en el primer y segundo trimestre y las más altas en el tercero y cuarto situándose diciembre con una tasa de un 3,7%.

Se puede decir que durante todo el año 2005 las tasas a nivel nacional son superiores que a nivel regional.

### 3.7.1. INDICE DE PRECIOS AL CONSUMO. EVOLUCIÓN ÍNDICE GENERAL

(Base 2001)

	EXTREMADURA				ESPAÑA			
	Índice	% Variación respecto a			Índice	% Variación respecto a		
		Mes anterior	Lo que va de año	En un año		Mes anterior	Lo que va de año	En un año
Diciembre 2005	113,3	0,1	3,1	3,1	115,9	0,2	3,7	3,7
Septiembre 2005	112,0	0,7	1,9	3,1	114,5	0,6	2,5	3,7
Junio 2005	111,8	0,1	1,7	2,6	114,0	0,2	2,1	3,1
Marzo 2005	109,7	0,7	-0,2	2,8	111,9	0,8	0,2	3,4
Diciembre 2004	109,9	-0,2	2,8	2,8	111,7	-0,1	3,2	3,2
Septiembre 2004	108,6	0,4	1,6	2,4	110,4	0,2	2,0	3,2
Junio 2004	109,0	0,0	1,9	3,0	110,5	0,2	2,2	3,5
Marzo 2004	106,7	0,6	-0,2	1,8	108,2	0,7	0,0	2,1

Fuente: INE

De los 12 grupos que componen el IPC, el más inflacionista a lo largo de 2005 al igual que sucedía en 2004 en Extremadura es el de “bebidas alcohólicas y tabaco” con una tasa de 5,7%. Esta subida es especialmente significativa en abril con un 9,9%, aunque disminuye a partir de este mes volviendo a incrementarse a partir de agosto.

En España este grupo sería el tercero más inflacionista situándose el de “transporte” (6,2) y “vivienda” (6%) en primero y segundo lugar.

Después al igual que sucedía en 2004, se sitúa el grupo de “transporte” con una tasa de 5,6%, aunque en el ámbito nacional este grupo como se ha comentado anteriormente sería el más inflacionista (6,2%) debido este incremento casi en su totalidad a los carburantes y lubricantes. El ascenso más significativo se produce en el mes de septiembre con unas tasas en la región de 8,8% y de 9,1% a nivel nacional.

El grupo que ha presentado una menor subida de precios en 2005 ha sido el de “medicina” en torno a un 0,7% durante casi todo el año. En España las menores subidas han

correspondido a “ocio y cultura” con una tasa de un 0,6%, presentando este grupo en nuestra región tasas negativas de 0,4%. En el grupo de las comunicaciones sigue produciéndose un descenso en cuanto a precios por quinto año consecutivo tanto en Extremadura como en España, de un 1,8% y un 1,7%.

Al igual que en año anterior, todos los grupos presentan una tasa interanual inferior en Extremadura a excepción de las “bebidas alcohólicas y tabaco” con seis décimas superior.

### 3.7.2. ÍNDICE DE PRECIOS DE CONSUMO. GENERAL Y POR GRUPOS

	DICIEMBRE 2005							
	EXTREMADURA				ESPAÑA			
	Índice	% Variación respecto a			Índice	% Variación respecto a		
		Mes anterior	Lo que va de año	En un año		Mes anterior	Lo que va de año	En un año
General	113,3	0,1	3,1	3,1	115,9	0,2	3,7	3,7
Alimentos y beb. no alcohólicas	114,6	1,1	3,1	3,1	119,4	1,3	4,2	4,2
Bebidas alcohólicas y tabaco	123,4	0,0	5,7	5,7	121,8	0,1	5,1	5,1
Vestido y calzado	115,9	-1,3	1,2	1,2	120,5	-0,9	1,4	1,4
Vivienda	115,2	0,0	5,1	5,1	117,1	-0,1	6,0	6,0
Menaje	107,0	0,1	1,6	1,6	109,2	0,2	2,2	2,2
Medicina	105,8	0,0	0,7	0,7	106,4	0,0	0,7	0,7
Transporte	114,4	-0,8	5,6	5,6	116,7	-0,9	6,2	6,2
Comunicaciones	91,1	-0,2	-1,8	-1,8	91,5	-0,2	-1,7	-1,7
Ocio y Cultura	100,2	0,9	-0,4	-0,4	103,9	1,4	0,6	0,6
Enseñanza	118,5	0,0	3,4	3,4	121,2	0,1	4,1	4,1
Hoteles, cafés y restaurantes	119,4	0,3	3,2	3,2	120,9	0,3	4,3	4,3
Otros	113,3	0,3	3,4	3,4	115,0	0,2	3,4	3,4

Fuente: INE

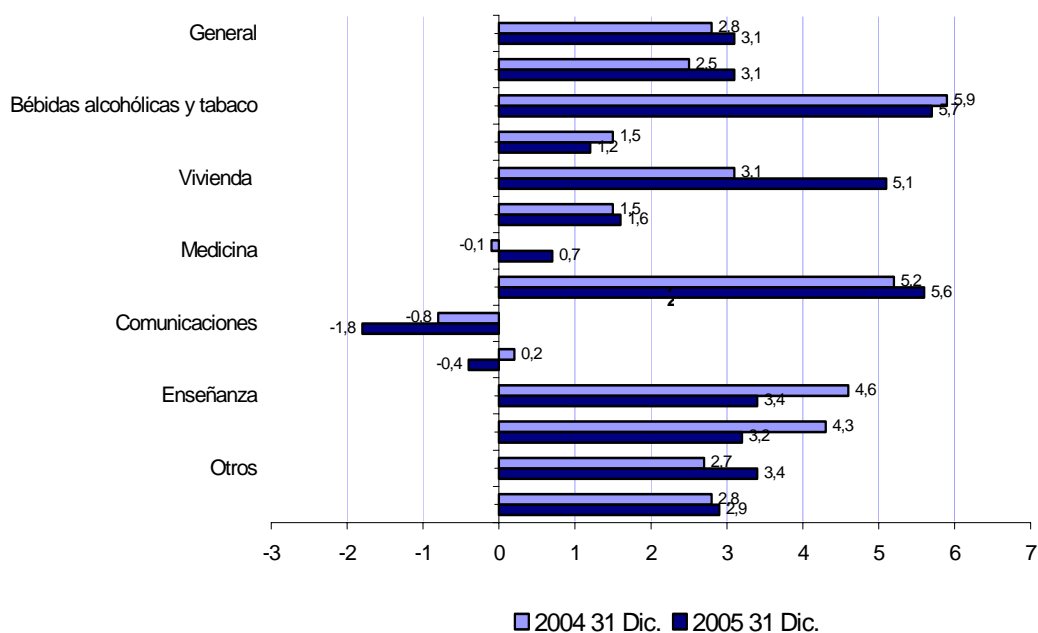
La evolución de los precios en las dos provincias en el año 2005 ha sido similar, aunque distanciándose más en el mes de diciembre con una variación anual en Badajoz de 2,8% y de un 3,4% en Cáceres. En la provincia de Badajoz los precios han tenido sus máximos en el mes de abril, septiembre y diciembre con unas tasas de un 2,9%, 2,9% y 2,8%, situándose las tasas más bajas en mayo y junio con un 2,3%. En la provincia de Cáceres los máximos se han localizado en el mes de septiembre y diciembre con un 3,5% y 3,4%, situándose los mínimos también en el mes de mayo con un 2,7%. Con estos datos, Cáceres

supera todos los meses la tasa de variación anual de Badajoz, la cual, en el último trimestre se sitúa como la menos inflacionista junto con Santa Cruz de Tenerife.

**Gráfico 15. ÍNDICE GENERAL DE PRECIOS DE CONSUMO EN EXTREMADURA POR GRUPOS**

(Base 2001)

Tasas de Variación interanual en %



Una vez transcurrido el primer semestre del año 2006 la tasa interanual de inflación se sitúa en el 3,4%, cinco décimas por debajo de la nacional y tres décimas superior a la registrada en diciembre de 2005. En el primer semestre del año los precios han aumentado en Extremadura en 2,0 puntos mientras que para la media nacional lo hicieron en 2,3 puntos.

Los grupos que presentan un comportamiento más inflacionista en lo que va de año son “vivienda” con una subida del 5,7% (8,2% en un año), “transportes” con un 4,8% de incremento en sus precios (6,2% en un año) y “otros” (que engloba productos relacionados con los seguros, servicios financieros, bienes de uso personal, etc.) con un incremento del 3,5% (3,8% en un año). En lo que va de año en España “vivienda” sube un 4,8% (7,3% en un año), “transporte” un 5,1% (6,7% en un año) y “otros” un 3,2% (3,7% en un año) siendo igualmente los grupos con peor comportamiento.

Por su parte “ocio y cultura”, “comunicaciones” y “vestido y calzado” han experimentado una disminución en sus precios en lo que va de enero a junio de 2006, con bajadas del 1,3%, 0,8% y 0,4%, respectivamente; estos tres grupos también han visto reducir sus precios a nivel nacional en un 1%, 0,7% y 0,5%, si bien en el caso de “vestido y calzado” este efecto es debido a las rebajas del periodo estival pues en términos interanuales sus precios crecen un 1,1% (1,4% en España)

### 3.7.3. ÍNDICE DE PRECIOS DE CONSUMO. GENERAL Y POR GRUPOS

(Base 2001)

	JUNIO 2006							
	EXTREMADURA				ESPAÑA			
	Índice	% Variación respecto a			Índice	% Variación respecto a		
		Mes anterior	Lo que va de año	En un año		Mes anterior	Lo que va de año	En un año
General	115,6	0,1	2,0	3,4	118,5	0,2	2,3	3,9
Alimentos y beb. no alcohólicas	116,2	0,7	1,4	3,2	121,4	0,5	1,7	4,1
Bebidas alcohólicas y tabaco	124,4	0,1	0,7	1,8	123,0	0,1	1,0	2,1
Vestido y calzado	115,4	-1,4	-0,4	1,1	119,8	-0,6	-0,5	1,4
Vivienda	121,7	0,0	5,7	8,2	122,7	0,1	4,8	7,3
Menaje	108,6	0,3	1,4	2,2	111,3	0,3	1,9	2,5
Medicina	106,1	0,2	0,3	0,8	107,5	0,2	1,1	1,3
Transporte	119,8	-0,3	4,8	6,2	122,7	-0,3	5,1	6,7
Comunicaciones	90,4	-0,2	-0,8	-1,5	90,8	-0,2	-0,7	-1,4
Ocio y Cultura	98,9	0,0	-1,3	-0,4	103,0	0,5	-1,0	0,5
Enseñanza	119,1	0,0	0,5	3,9	121,6	0,0	0,3	3,9
Hoteles, cafés y restaurantes	121,9	0,5	2,0	3,0	124,7	0,4	3,1	4,5
Otros	117,3	0,5	3,5	3,8	118,7	0,3	3,2	3,7

Fuente: INE

En el ámbito provincial los resultados del primer semestre de 2006 muestran un incremento general en los precios que es mayor en la provincia de Badajoz (2,3%) que en la de Cáceres (1,8%). A pesar de ello, la tasa interanual de inflación continúa siendo superior en la provincia cacereña, donde los precios se incrementaron en un 3,6%, mientras que en la de Badajoz lo hicieron en un 3,2%, lo que supone la menor tasa de inflación de todas las provincias españolas.

---

### 3.7.4. ÍNDICE DE PRECIOS DE CONSUMO POR PROVINCIAS. JUNIO 2006

	ÍNDICE	% Variación respecto a		
		Mes anterior	Lo que va de año	En un año
Badajoz	114,8	0,1	2,3	3,2
Cáceres	116,5	0,1	1,8	3,6
Extremadura	115,6	0,1	2,0	3,4

Fuente: INE

---

### *Salarios*

En Extremadura, la variación en el coste laboral total por trabajador en 2005 es mayor al que se produjo tanto en el 2004 como en 2003 de un 3,0%, con un coste por trabajador y mes de 1.720 euros. Este coste, al igual que sucedía en el período anterior es inferior al que se dio a nivel nacional que fue de 2.110,1 euros, aunque la variación anual es similar a la que tiene lugar en nuestra comunidad de un 2,9%. En nuestra región este crecimiento es inferior en 0,1 puntos a la inflación del año, por tanto, se puede decir que es prácticamente similar. Mientras que a nivel nacional la diferencia es más significativa, ya que, el crecimiento es inferior en 0,8 puntos a la inflación del año.

Extremadura, en 2005 se sitúa como la de menor coste laboral entre el resto de las comunidades junto con Canarias y Galicia, aunque el coste haya aumentado respecto al período anterior.

En cuanto a los costes laborales totales por hora efectiva aumentaron un 3,2% respecto al 2004, lo cual supone un 0,3 puntos porcentuales menos que en el conjunto nacional (3,5%), teniendo un comportamiento similar al del año anterior.

Los costes salariales medios por trabajador y mes han sido de 1.253,4 euros, lo cual, supone un 72,87% del coste total. En Extremadura estos costes han sufrido un incremento de un 2,3% respecto al periodo anterior, crecimiento inferior al que se produce a nivel nacional (2,6%) y al que se produjo en los costes laborales totales.

Los otros costes laborales que representan el 27,12% del coste laboral total y que han sido de 466,5 han sufrido un aumento de 4,8% respecto a 2004, lo cual supone un incremento de 1,2 puntos porcentuales superiores al incremento que tiene lugar en España (3,6%). Extremadura sigue siendo la Comunidad que tiene los otros costes laborales más bajos. Al igual que sucedía en el período anterior, en este tipo de costes es donde se produce una variación mayor a nivel regional que nacional respecto a 2004.

### 3.7.5. COSTES LABORALES

	2.005		2.004		VARIACIÓN PORCENTUAL	
	MEDIA ANUAL		MEDIA ANUAL		MEDIA ANUAL 2005/2004	
	EXTREM.	ESPAÑA	EXTREM.	ESPAÑA	EXTREM.	ESPAÑA
<b>COSTE LABORAL TOTAL</b>						
Por trabajador y mes						
Cantidad (euros)	1.720,0	2.110,1	1.670,5	2.051,6	3,0	2,9
Índice	119,1	120,0	115,7	116,7	3,0	2,8
Por hora efectiva						
Cantidad (euros)	12,7	15,4	12,3	14,9	3,2	3,5
Índice	123,7	122,9	119,9	118,8	3,1	3,5
<b>COSTE SALARIAL</b>						
Por trabajador y mes						
Cantidad (euros)	1.253,4	1.560,2	1.225,2	1.520,9	2,3	2,6
Índice	115,7	117,6	113,1	114,7	2,3	2,6
Por hora efectiva						
Cantidad (euros)	9,3	11,4	9,0	11,0	2,5	3,2
Índice	120,1	120,5	117,1	116,8	2,6	3,2
<b>OTROS COSTES</b>						
Por trabajador y mes						
Cantidad (euros)	466,5	549,9	445,2	530,6	4,8	3,6
Índice	129,5	127,4	123,6	122,9	4,8	3,6
Por hora efectiva						
Cantidad (euros)	3,4	4,0	3,3	3,9	4,9	4,3
Índice	134,7	130,3	128,4	124,9	4,9	4,3

Fuente: INE. Encuesta Trimestral de coste Laboral



Respecto a la jornada laboral, las horas pactadas por trabajador y mes son menores en Extremadura (154,4) que en España (158,1) y sin ninguna diferencia respecto al período anterior. Las horas efectivamente trabajadas disminuyen respecto a 2004 (-0,22% en Extremadura y -0,65% en España) por lo que las no trabajadas sufren un ascenso de 2,67% en nuestra comunidad y 0,94% a nivel nacional. Los trabajadores a tiempo completo tienen las mismas horas pactadas que en el período anterior situándose en 169,1 en Extremadura y en 169,9 en España, por tanto no sufren variación alguna. Las horas efectivas (148,2) disminuyen tanto en nuestra región (-0,27%) como a nivel nacional (-0,34%), mientras que las no trabajadas aumentan en ambos (1,92%) y (1,75%). Las horas pactadas de los trabajadores a tiempo parcial siguen siendo las mismas que en 2004 (69,1 en Extremadura y 83,1 en España) mientras que lo que varía son las efectivas y las no trabajadas que aumentan tanto en nuestra región (0,16 y 10,0) como a nivel nacional (1,90 y 4,08).

### 3.7.6. HORAS TRABAJADAS POR TRABAJADOR Y MES

	2005		2004		VARIACIÓN PORCENTUAL	
	MEDIA ANUAL		MEDIA ANUAL		MEDIA ANUAL 2005/2004	
	EXTREM.	ESPAÑA	EXTREM.	ESPAÑA	EXTREM.	ESPAÑA
<b>Total Trabajadores</b>						
Horas Pactadas	154,4	158,1	154,4	158,1	0,00	0,00
Horas efectivas	135,6	136,9	135,9	137,8	-0,22	-0,65
Horas no trabajadas	19,2	21,4	18,7	21,2	2,67	0,94
<b>Trabajadores a tiempo completo</b>						
Horas Pactadas	169,1	169,9	169,1	169,9	0,00	0,00
Horas efectivas	148,2	147,4	148,6	147,9	-0,27	-0,34
Horas no trabajadas	21,2	23,3	20,8	22,9	1,92	1,75
<b>Trabajadores a tiempo parcial</b>						
Horas Pactadas	69,1	83,1	69,1	83,1	0,00	0,00
Horas efectivas	62,3	75,0	62,2	73,6	0,16	1,90
Horas no trabajadas	7,7	10,2	7,0	9,8	10,00	4,08

Fuente: INE. Encuesta Trimestral de coste laboral

En Extremadura, el aumento salarial pactado en convenio volvió a aumentar en 2005 un 0,17% al contrario de lo que había sucedido el año anterior, y al igual de lo que había venido ocurriendo en los años anteriores. En España el comportamiento ha sido similar al del período anterior aunque disminuye en menor medida (-0,06). Al hacer referencia a los distintos tipos de convenio, los de empresas aumentaron un 0,12%, mientras que en el ámbito nacional se produjo una disminución de 0,05%. Los convenios de otro ámbito, al contrario de

lo que sucedió en el período anterior sufren un aumento de 0,17% mientras que a nivel nacional disminuyen un 0,06%.

---

### 3.7.7. AUMENTO SALARIAL PACTADO EN CONVENIOS COLECTIVOS

	2.005		2.004		VARIACIÓN en p.p.	
	ÚLTIMO DATO ANUAL		ÚLTIMO DATO ANUAL		ÚLTIMO DATO ANUAL 2005/2004	
	EXTREM.	ESPAÑA	EXTREM.	ESPAÑA	EXTREM.	ESPAÑA
Total Convenios	3,31	2,98	3,14	3,04	0,17	-0,06
Convenios de Empresa	2,85	2,56	2,73	2,61	0,12	-0,05
Convenios otro ámbito	3,32	3,02	3,15	3,08	0,17	-0,06

Fuente: Mº de Trabajo y Asuntos Sociales

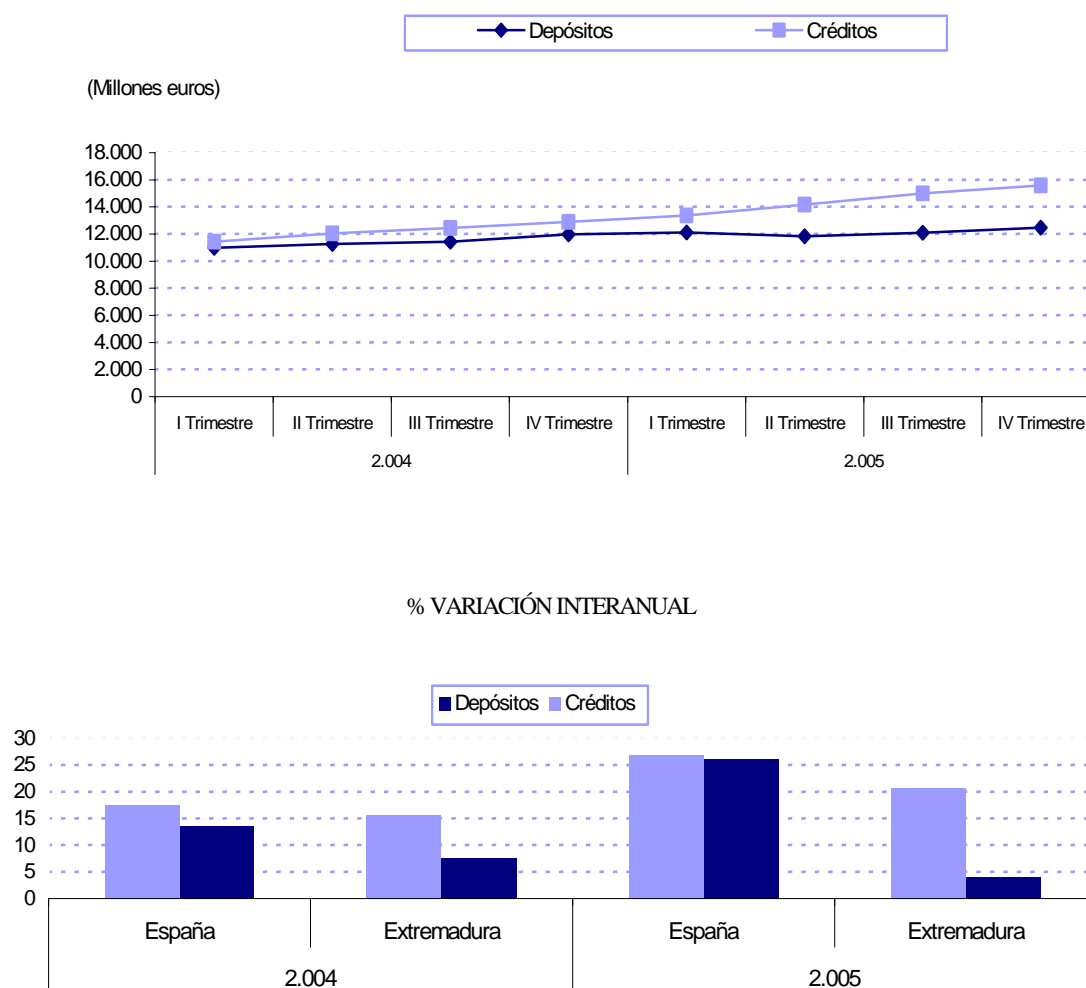
---

### 3.8. SISTEMA FINANCIERO

#### *Depósitos y Créditos en el sistema bancario*

El volumen de depósitos del sistema bancario en Extremadura ascendió en el 2005 a 12.465 millones de euros, con un aumento de un 4,01% respecto a 2004. El ritmo de crecimiento es inferior al que se dio en el período anterior (7,66%). En el ámbito nacional, este aumento es bastante más significativo, ya que, se produce un incremento de un 26,15%, crecimiento mayor al que tuvo lugar en 2004 (13,49%).

**Gráfico 16. DEPÓSITOS Y CRÉDITOS TOTALES EN EXTREMADURA**



Fuente: Banco de España

### 3.8.1. DEPÓSITOS BANCARIOS

(Millones de euros)

	2005		2004		VARIACIÓN PORCENTUAL	
	ÚLTIMO DATO ANUAL		ÚLTIMO DATO ANUAL		ÚLTIMO DATO ANUAL 2005/2004	
	EXTREM.	ESPAÑA	EXTREM.	ESPAÑA	EXTREM.	ESPAÑA
TOTAL SISTEMA BANCARIO						
Depósitos. Total	12.465	965.404	11.984	765.306	4,01	26,15
Depósitos. Sector Privado	11.617	910.445	11.445	723.327	1,50	25,87
Depósitos. Sector Público	848	54.959	539	41.979	57,33	30,92
DEPÓSITOS SECTOR PRIVADO						
Banca Privada	3.729	364.213	3.604	277.383	3,47	31,30
Cajas de Ahorro	6.890	483.772	6.970	395.798	-1,15	22,23
Cooperativas de crédito	998	62.460	871	50.146	14,58	24,56
DEPÓSITOS SECTOR PÚBLICO						
Banca Privada	317	28.451	92	22.797	244,57	24,80
Cajas de Ahorro	474	24.425	395	18.000	20,00	35,69
Cooperativas de crédito	57	2.083	52	1.182	9,62	76,23
DEP SECT.PRIVADO BANCA PRIVADA						
Depósitos a la vista	796	111.913	739	97.865	7,71	14,35
Depósitos de ahorro	1.527	53.586	1.477	48.912	3,39	9,56
Depósitos a plazo	1.406	198.714	1.388	130.606	1,30	52,15
DEP SECT.PRIVADO CAJAS AHORRO						
Depósitos a la vista	1.293	103.664	1.133	83.813	14,12	23,68
Depósitos de ahorro	2.612	102.647	2.385	93.360	9,52	9,95
Depósitos a plazo	2.985	277.461	3.452	218.625	-13,53	26,91

Fuente: Banco de España

Por otro lado, el volumen de créditos concedidos por el sistema bancario en Extremadura es de 15.580 millones de euros con un crecimiento de un 20,70% similar al que tiene lugar a nivel nacional de un 26,83%. Como puede observarse, el ritmo de crecimiento de los créditos en nuestra comunidad es mayor al de los depósitos y esta diferencia se va haciendo más significativa conforme pasan los trimestres de 2005, por tanto, la ratio créditos/depósitos también sigue creciendo situándose en un 124,98%, dato similar al que se da a nivel nacional de un 122,73%, al contrario de lo que sucedía en años anteriores cuando la diferencia entre Extremadura y la media nacional era más significativa.

El volumen de depósitos del sector privado en el sistema bancario de Extremadura ha supuesto un 93,19% del total con un volumen de 11.617 millones de euros y con un aumento de un 1,50% respecto a 2004. En España el ritmo de crecimiento es muy superior al de nuestra comunidad con un 25,87% y con un volumen de 910.445 millones de euros.

Esta diferencia de crecimiento tan significativa es debido a que aunque a nivel regional aumentan tanto los depósitos de la banca privada como los de cooperativa de crédito pero lo hacen en menor medida que a nivel nacional y mientras que los de cooperativa de crédito a nivel nacional aumentan, a nivel regional disminuyen.

Por otro lado, tenemos el volumen de depósitos del sector público que ha supuesto en el 2005 un 6,80% del total con un volumen de 848 millones de euros. Éste tuvo un crecimiento respecto a 2004 de un 57,33%, porcentaje muy superior al del sector privado y al crecimiento a nivel nacional que fue de un 30,92%.

En 2005 se produce un aumento del peso relativo de los depósitos de la banca privada (pasa de representar un 31,48% a un 32,09%) y cooperativas de crédito (de un 7,61% a un 8,59%) del sector privado en detrimento de las cajas de ahorro (que ha pasado de representar un 60,89% a 59,30% en 2005).

Es importante destacar que los depósitos del sector privado colocados en las cajas de ahorro comienzan a disminuir por primera vez en 2005 en un 1,15%. Los depósitos en la banca privada y en las cooperativas de crédito aumentan incluso más que el año anterior (3,47% y 14,58%). En el ámbito nacional se produce un incremento bastante significativo tanto en la banca privada (31,30%) como en las cajas de ahorro (22,23%) y en las cooperativas de crédito (24,56%).

Con relación al volumen de los depósitos del sector público, que representan tan solo un 6,8% sobre el total, los de la banca privada experimentaron un incremento muy significativo, de un 244,57%, le siguen las cajas de ahorro con un crecimiento de un 20% y las cooperativas de crédito de un 9,62%. Esta situación es diferente a nivel nacional, ya que, el mayor incremento se produce en las cooperativas de crédito con un 76,23%, seguido de las cajas de ahorro con un 35,69% y la banca privada con un 24,80%.

Por tipos de depósitos del sector privado, en la banca privada, los que más peso tienen en 2005, al igual que sucedía en 2004, son los depósitos de ahorro con 1.527 millones de euros. En el ámbito nacional, en 2004 son los que menos importancia tienen en el total de depósitos adquiriendo la mayor relevancia los depósitos a plazo. Al igual que sucede en 2004, en las cajas de ahorro los que más importancia tienen son los depósitos a plazo con 2.985 millones de euros, comportamiento igual al que tiene lugar en España, seguido de los depósitos de ahorro y a la vista.

Los depósitos que más han aumentado en la banca privada han sido los depósitos a la vista (7,71%), seguidos de los depósitos de ahorro (3,39%) y depósitos a plazo (1,30%). En las cajas de ahorro, los depósitos que más aumentan son también los de a la vista con un 14,12%, seguido de los depósitos de ahorro, con un 9,52%. Los depósitos a plazo, que en 2004 sufría el mayor incremento dentro del sector, en este período disminuyen en un 13,53%. En el ámbito nacional el comportamiento es similar al del año anterior, ya que, el crecimiento mayor se produce en los depósitos a plazo seguido de los depósitos a la vista y de los depósitos de ahorro.

Los créditos que se conceden por el sistema bancario crecen más que los depósitos, 20,70% y 4,01%, respectivamente, por lo que sus volúmenes, en años anteriores similares, se van distanciando cada vez más, ampliándose la ratio créditos/depósitos. En el ámbito nacional el ritmo de crecimiento tanto en depósitos como en créditos es similar, por lo que la relación entre ellos se mantiene.

Este incremento de los créditos se debe principalmente a los créditos concedidos al sector privado que registra un aumento de 22,15%. Si analizamos con más detalle cada uno de los sectores observamos que sucede lo contrario al período anterior, ya que, el sector que más crece son los créditos concedidos por la banca privada con un 21,11% después se situarían las cajas de ahorro con un aumento superior al de 2004 (20,95%) y cuyo volumen sigue siendo superior al de la banca privada (8.267 mill. de euros frente a 6.421 mill. de euros). Por último se situarían los créditos concedidos por las cooperativas de créditos que tienen un crecimiento de un 15,69%. Al igual que en el período anterior, crecen en un porcentaje superior al de 2004, excepto las cooperativas de crédito. Este crecimiento como se ha comentado al principio es debido principalmente al volumen de créditos que se concede al sector privado,

puesto que, el que se concede al sector público es bastante inferior e incluso disminuyen los que concede la banca privada en un 3,77%, comportamiento similar al del período anterior.

En el ámbito nacional, el mayor incremento se produce en los créditos que conceden las cooperativas de créditos, seguido de las cajas de ahorro y la banca privada.

### 3.8.2. CRÉDITOS SISTEMA BANCARIO

(Millones de euros)

	2005		2004		VARIACIÓN PORCENTUAL	
	ÚLTIMO DATO ANUAL		ÚLTIMO DATO ANUAL		ÚLTIMO DATO ANUAL 2005/04	
	EXTREM.	ESPAÑA	EXTREM.	ESPAÑA	EXTREM.	ESPAÑA
<b>TOTAL SISTEMA BANCARIO</b>						
Créditos. Total	15.580	1.184.915	12.908	934.241	20,70	26,83
Créditos. Sector Privado	14.638	1.147.749	11.984	900.383	22,15	27,47
Créditos. Sector Público	942	37.166	924	33.858	1,95	9,77
<b>CRÉDITOS BANCA PRIVADA</b>						
Créditos. Total	6.421	551.989	5.302	439.852	21,11	25,49
Sector privado	5.936	528.853	4.798	419.156	23,72	26,17
Sector Público	485	23.136	504	20.696	-3,77	11,79
<b>CRÉDITOS CAJAS DE AHORRO</b>						
Créditos. Total	8.267	567.959	6.835	444.479	20,95	27,78
Sector privado	7.832	554.474	6.436	431.868	21,69	28,39
Sector Público	435	13.485	399	12.611	9,02	6,93
<b>CRÉDITOS COOPERATIVAS CRÉDITO</b>						
Créditos. Total	892	64.967	771	49.910	15,69	30,17
Sector privado	870	64.422	750	49.359	16,00	30,52
Sector Público	22	545	21	551	4,76	-1,09

Fuente: Banco de España

### *Sociedades Mercantiles*

En 2005 se constituyeron 1.473 sociedades mercantiles en la región que se traduce en 109 sociedades mercantiles más que en el año 2004 y registran un crecimiento anual de un 7,99%, y con un capital suscrito de 76.666.000 con un crecimiento superior (23,12%), al igual que sucedía en el año anterior. Este crecimiento del número de sociedades se debe tanto a la creación de sociedades anónimas (7,14%) como limitadas (8,01%). Mientras que el incremento en el capital suscrito se debe fundamentalmente al de las sociedades anónimas que crece un 243,97%, puesto que en las sociedades limitadas éste disminuye un 2,13%. A diferencia de lo que sucede en nuestra región, a nivel nacional el número de sociedades

anónimas disminuye un 2,78% y el capital suscrito en las sociedades limitadas aumenta un 14,51%.

### 3.8.3 - SOCIEDADES MERCANTILES CREADAS SEGÚN FORMA JURÍDICA

(Capital en miles de euros)

	2005		2004		VARIACIÓN PORCENTUAL	
	TOTAL ANUAL		TOTAL ANUAL		TOTAL ANUAL 2005/2004	
	EXTREM.	ESPAÑA	EXTREM.	ESPAÑA	EXTREM.	ESPAÑA
<b>TOTAL GENERAL</b>						
Número	1.473	137.843	1.364	129.797	7,99	6,20
Cápital suscrito	76.666	10.548.978	62.270	9.008.410	23,12	17,10
Capital Desembolsado	68.988	9.889.074	61.506	9.528.273	12,16	3,79
<b>SOCIEDAD ANÓNIMA</b>						
Número	30	2.169	28	2.231	7,14	-2,78
Cápital suscrito	21.980	2.586.729	6.390	2.058.164	243,97	25,68
Capital Desembolsado	14.300	1.932.823	5.627	1.493.682	154,13	29,40
<b>SOCIEDAD LÍMITADA</b>						
Número	1.443	135.643	1.336	127.559	8,01	6,34
Cápital suscrito	54.686	7.958.739	55.879	6.949.972	-2,13	14,51
Capital Desembolsado	54.686	7.952.739	55.879	8.034.313	-2,13	-1,02

Fuente: INE

No se puede hacer referencia a la información sobre quiebras y suspensiones de pagos en Extremadura, ya que, la estadística se ha dejado de publicar en Septiembre de 2004 por la entrada en vigor de la Ley Concursal el 1 de Septiembre de 2004.