

Entorno Económico Internacional

La crisis financiera internacional se trasladó, a lo largo del último trimestre del año 2008, con toda su intensidad a la economía real. Según las estimaciones de los Institutos de Estadística de la Europa de los Veintisiete, la Unión Europea ya se encontraba en recesión al finalizar el año, ya que el deterioro de la situación provocó el segundo trimestre consecutivo a la baja de la economía de la Unión Europea, que se redujo un 0,2% entre agosto y septiembre y un 1,5% entre octubre y diciembre.

En total, de los 15 Estados miembros sobre los que EUROSTAT ofrece datos actualizados, siete se encontraban ya en recesión, y tan sólo tres registraron crecimientos intertrimestrales positivos en el último trimestre del año: Grecia, 0,3%, Chipre, 0,6%, y Eslovaquia, 2,1%.

Alemania sufrió en el último trimestre del 2008 la mayor caída de su economía desde la reunificación en 1990, con un retroceso del 2,1%. No obstante, en el conjunto del año 2008 el PIB alemán registró un aumento real del 1,3%, ligeramente superior al de España.

Por su parte, Francia sufrió una contracción del 1,2% en el último trimestre de 2008, y es la única de las grandes que se salvó, de momento, de la recesión.

Asimismo, Italia registró una contracción de su PIB, en el conjunto del año 2008, del 0,9%, siendo la mayor caída desde la anterior crisis de 1993. La caída intertrimestral del PIB del cuarto trimestre en Italia es la mayor de toda la serie histórica actual (29 años).

Fuera del entorno europeo, destaca la mayor contracción de la economía japonesa en los últimos 35 años, desde la crisis del petróleo de 1974, al caer en el último trimestre del año 2008 un 12,7% en términos nominales, empujada por la caída de las exportaciones en un 13,9%, caída motivada, principalmente, por la apreciación del yen; en enero de 2008 un dólar se cambiaba por 110 yenes, y en diciembre por

92 (+20%). Así, por primera vez en nueve años, la economía japonesa volvió a cerrar un año económico en negativo, en este caso con un -0,7%.

Al otro lado del Atlántico, EEUU también cerró el ejercicio económico 2008 en recesión, con una caída intertrimestral de su PIB en el cuarto trimestre del año de un 1%, caída similar a la española.

Variación Intertrimestral	IT 2008	IIT 2008	IIIT 2008	IVT 2008
UE 27	0,6	0,0	-0,2	-1,5
Bélgica	0,4	0,3	0,1	-1,3
República Checa	1,0	1,0	0,9	-0,6
Alemania	1,5	-0,5	-0,5	-2,1
Grecia	0,8	1,1	0,5	0,3
España	0,4	0,1	-0,3	-1,0
Francia	0,4	-0,3	0,1	-1,2
Italia	0,4	-0,6	-0,6	-1,8
Chipre	1,0	0,8	0,6	0,6
Lituania	-0,3	1,0	0,3	-2,4
Hungría	0,5	0,0	-0,5	-1,0
Holanda	0,5	-0,1	-0,3	-0,9
Austria	0,5	0,2	0,0	-0,2
Portugal	-0,3	0,3	-0,1	-2,0
Eslovaquia	-3,3	1,9	1,9	2,1
Reino Unido	0,4	0,0	-0,6	-1,5
Estados Unidos	0,2	0,7	-0,1	-1,0
Japón	0,2	-0,9	-0,6	-3,3

Fuente EUROSTAT

Variación Interanual	IT 2008	IIT 2008	IIIT 2008	IVT 2008	Año 2008
UE 27	2,3	1,7	0,8	-1,1	0,9
Bélgica	1,9	1,9	1,2	-0,5	1,1
República Checa	4,9	4,6	4,2	1,0	3,7
Alemania	2,8	2,0	0,8	-1,6	1,3
Grecia	3,1	3,5	2,9	2,6	3,0
España	2,7	1,8	0,9	-0,7	1,2
Francia	2,1	1,2	0,6	-1,0	0,7
Italia	0,3	-0,4	-1,1	-2,6	-0,9
Chipre	4,1	4,0	3,5	3,0	3,7
Lituania	7,0	5,3	2,8	-1,4	3,4
Hungría	1,4	1,5	0,5	-1,0	0,6
Holanda	3,6	3,3	1,9	-0,6	2,1
Austria	2,5	2,1	1,4	0,5	1,6
Portugal	0,9	0,6	0,5	-2,1	0,0
Eslovaquia	9,3	7,9	6,6	2,7	6,6
Reino Unido	2,6	1,7	0,3	-1,8	0,7
Estados Unidos	2,5	2,1	0,7	-0,2	1,3
Japón	1,4	0,6	-0,2	-4,6	-0,7

Fuente EUROSTAT

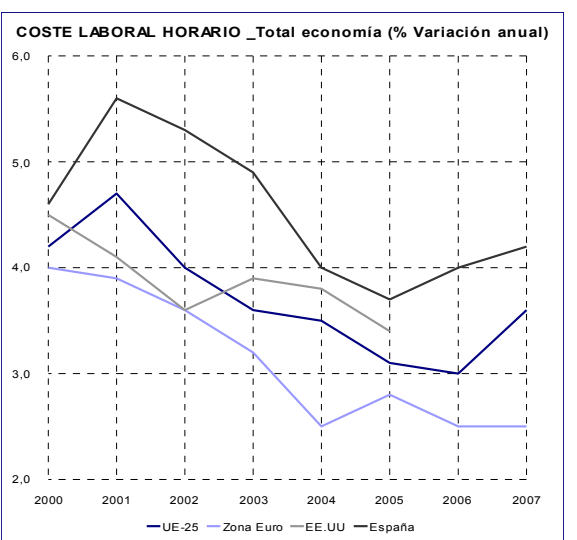
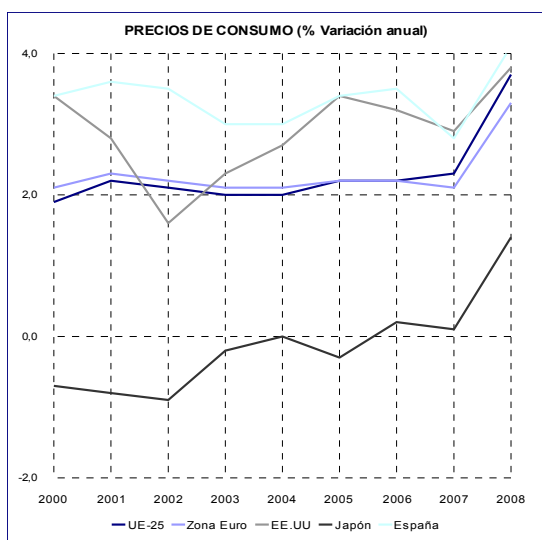
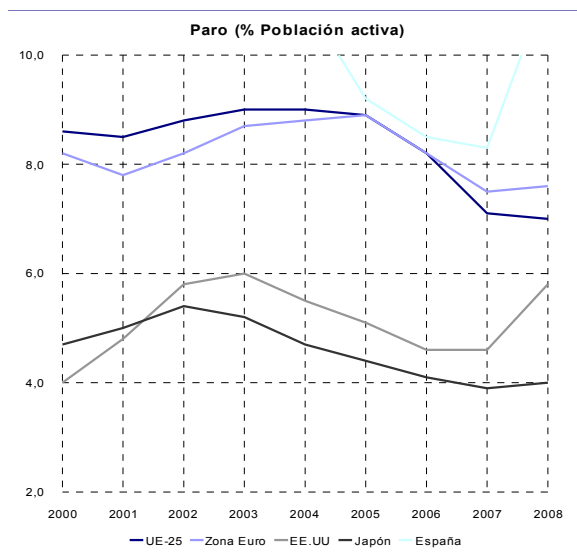
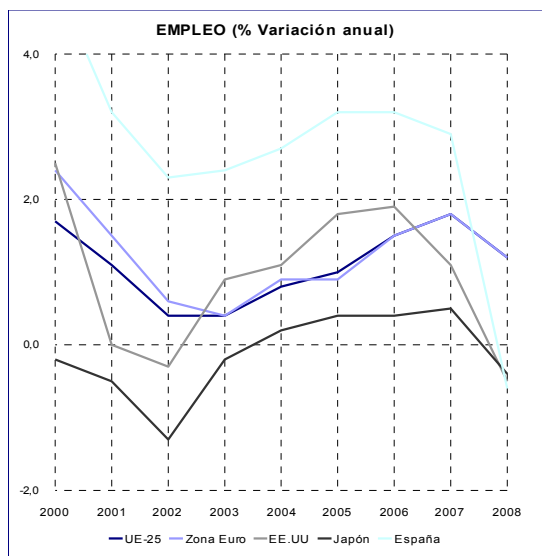
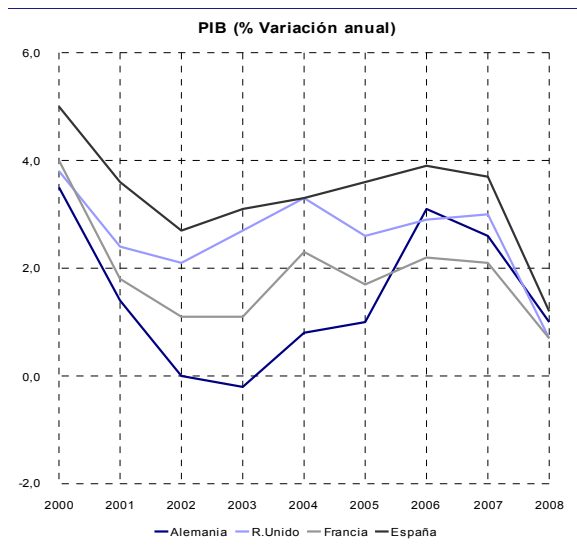
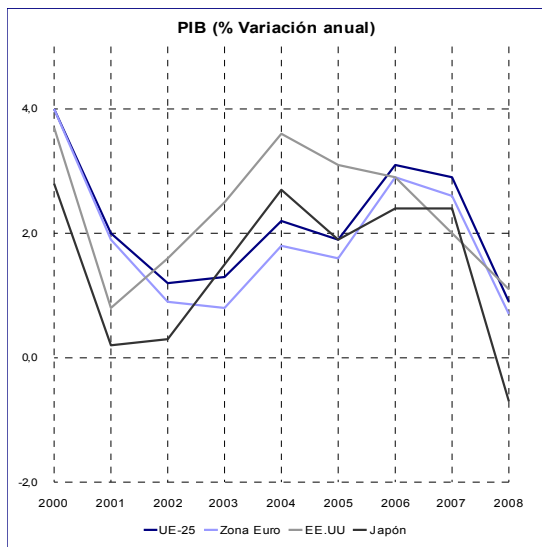
INDICADORES MACROECONÓMICOS INTERNACIONALES

	%Variación interanual							
	Último dato IVT 2008	IIIT 2008	IIT 2008	IT 2008	IVT 2007	IIIT 2007	Media	
							2008	2007
PIB (1)								
Alemania	1,7	0,8	2,0	2,8	1,7	2,4	1,0	2,6
Francia	-0,9	0,6	1,1	2,0	2,2	2,4	0,7	2,1
Italia	-2,9	-1,3	-0,4	0,4	0,3	1,6	-1,0	1,5
R. Unido	-2,0	0,4	1,8	2,6	3,2	3,1	0,7	3,0
EE.UU	-0,8	0,7	2,1	2,5	2,3	2,8	1,1	2,0
Japón	-4,3	-0,2	0,5	1,4	2,1	2,0	-0,7	2,4
UE	-1,3	0,7	1,7	2,4	2,6	2,9	0,9	2,9
Zona Euro	-1,3	0,6	1,4	2,1	2,1	2,6	0,7	2,6
OCDE	-1,1	0,8	1,8	2,6	2,7	2,9	1,0	2,7
España	-0,7	0,9	1,8	2,7	3,3	3,6	1,2	3,7
%Variación intertrimestral sin anualizar								
PIB (1)								
Alemania	-2,1	-0,5	-0,5	1,5	0,3	0,6	-	-
Francia	-1,1	0,1	-0,3	0,4	0,4	0,7	-	-
Italia	-1,9	-0,7	-0,6	0,3	-0,3	0,2	-	-
R. Unido	-1,6	-0,7	0,0	0,3	0,9	0,6	-	-
EE.UU	-1,6	-0,1	0,7	0,2	0,0	1,2	-	-
Japón	-3,2	-0,4	-1,2	0,3	1,0	0,4	-	-
UE	-1,5	-0,3	-0,1	0,5	0,6	0,7	-	-
Zona Euro	-1,5	-0,3	-0,3	0,7	0,4	0,6	-	-
OCDE	-1,4	-0,2	0,1	0,4	0,5	0,9	-	-
España	-1,0	-0,3	0,1	0,4	0,6	0,6	-	-
%Variación interanual								
	Último dato IVT 2008	IIIT 2008	IIT 2008	IT 2008	IVT 2007	IIIT 2007	Media	
							2008	2007
IPI								
Alemania	-7,8	0,1	3,0	5,1	5,6	6,2	0,0	6,1
Francia	-8,8	-2,2	-0,4	1,5	1,6	2,0	-2,5	1,4
Italia	-10,4	-4,0	-0,2	1,0	1,3	0,8	-3,4	3,7
R. Unido	-7,6	-2,6	-1,3	0,4	0,7	0,1	-2,8	0,1
EE.UU	-6,1	-3,0	0,2	1,9	2,1	1,8	-1,8	1,7
Japón	-14,4	-1,9	1,0	2,5	2,7	3,1	-3,3	2,9
UE	-8,2	-2,0	0,8	3,0	3,2	3,6	-1,7	3,3
Zona Euro	-8,3	-2,1	1,0	2,7	3,4	3,8	-1,7	3,4
OCDE	-8,3	-1,8	1,1	2,6	2,9	3,1	-1,6	2,9
España	-15,2	-6,8	-5,9	-2,2	-0,2	1,3	7,5	2,2
OCUPADOS								
Alemania	1,1	1,5	1,5	1,7	1,7	1,6	1,4	1,7
Francia (1)	-0,7	0,2	0,9	1,5	1,9	1,7	0,5	1,8
Italia	-	0,7	1,4	1,3	1,1	1,7	1,1	1,0
R. Unido	-0,1	0,5	1,2	1,5	1,1	0,7	0,8	0,7
EE.UU	-1,6	-0,5	0,1	0,0	0,5	1,0	-0,5	1,1
Japón	-0,8	-0,6	-0,4	0,1	0,3	0,3	-0,4	0,5
UE-25 (2)	-	0,8	1,3	1,6	1,8	1,9	1,2	1,8
Zona Euro (2)	-	0,7	1,2	1,6	1,8	1,9	1,2	1,8
OCDE	-	-	-	-	-	-	-	-
España f(2)	-3,1	-0,9	0,1	1,6	2,2	2,8	-0,6	2,9
TASA PARO (%) (3)								
Alemania	7,6	7,7	7,9	8,0	8,5	8,8	7,8	9,0
Francia	7,8	7,2	7,3	7,2	7,5	7,8	7,4	8,0
Italia	-	6,7	6,7	6,6	6,3	6,2	6,7	6,2
R. Unido	3,3	2,8	2,6	2,5	2,5	2,6	2,8	2,7
EE.UU	6,9	6,1	5,4	4,9	4,8	4,7	5,8	4,6
Japón	4,0	4,0	4,0	3,8	3,9	3,8	4,0	3,9
UE-25	7,3	7,0	6,9	6,8	6,9	7,1	7,0	7,1
Zona Euro	7,9	7,5	7,4	7,3	7,3	7,5	7,6	7,5
OCDE	6,6	6,2	5,9	5,7	5,7	5,8	6,1	5,8
España	13,9	11,3	10,4	9,6	8,6	8,0	11,3	8,3
IPC								
Alemania	1,7	3,1	2,9	2,9	3,0	2,3	2,6	2,3
Francia	1,8	3,3	3,3	2,9	2,3	1,3	2,8	1,5
Italia	2,8	4,0	3,6	3,1	2,4	1,6	3,3	1,8
R. Unido	3,9	4,8	3,4	2,4	2,1	1,8	3,6	2,3
EE.UU	1,6	5,3	4,4	4,1	4,0	2,4	3,8	2,9
Japón	1,0	2,2	1,4	1,0	0,5	-0,1	1,4	0,1
UE	2,9	4,3	3,9	3,6	3,0	2,0	3,7	2,3
Zona Euro	2,3	3,8	3,6	3,4	2,9	1,9	3,3	2,1
OCDE	2,5	4,7	3,9	3,5	3,2	2,1	3,6	2,5
España	2,5	4,9	4,6	4,4	4,0	2,4	4,1	2,8

(1) Para Francia, empleo asalariado.

(2) Para la UE, zona euro y España, datos corregidos de la CNTR.

(3) Para Alemania y R. Unido, paro registrado.



El primer semestre del año 2009 fue testigo de un avance en la normalización de los mercados financieros. Así, el Fondo Monetario Internacional preveía una estabilización de la economía de **Estados Unidos** en la segunda mitad del año y una recuperación gradual en el 2010, ejercicio para el que, por primera vez en dos años, revisan ligeramente al alza las previsiones de crecimiento.

Los indicadores de actividad muestran indicios de mejora en el segundo trimestre, aunque el aumento del desempleo advierte de que es pronto para constatar un cambio de tendencia. El PIB en los Estados Unidos descendió un 0,3% en comparación con el trimestre anterior.

Por otro lado, cabe destacar el incremento del PIB en **Japón**, que abandona la recesión al crecer en el segundo trimestre del año un 0,9% con respecto al primer trimestre del año, cuando el crecimiento intertrimestral fue del -3,1%.

En la **Eurozona**, y a pesar del avance de los indicadores de opinión, apenas se observan signos de estabilización. La recuperación de las exportaciones anticipan una mejoría para el segundo semestre del año, si bien la recuperación no llegará hasta finales de 2010. En este contexto, las economías de Alemania y Francia han sorprendido con un comportamiento en el segundo trimestre mejor de lo esperado. El PIB de ambos países ha abandonado las caídas para registrar crecimientos positivos y dar los primeros síntomas de recuperación ante la crisis económica. Portugal también ha confirmado su salida de la recesión con un crecimiento intertrimestral positivo en este segundo trimestre del año. De confirmarse estas sendas positivas en los próximos trimestres es posible que tenga un impacto positivo en las economías tanto española como extremeña, al ser estos nuestros principales socios comerciales.

Las perspectivas para los **mercados emergentes** han mejorado en los últimos meses, anticipándose un crecimiento del PIB de estas economías superior al 4% en 2010. El principal impulso provendrá de Asia, especialmente China, donde las políticas fiscal y monetaria expansivas comienzan ya a reactivar la demanda interna.

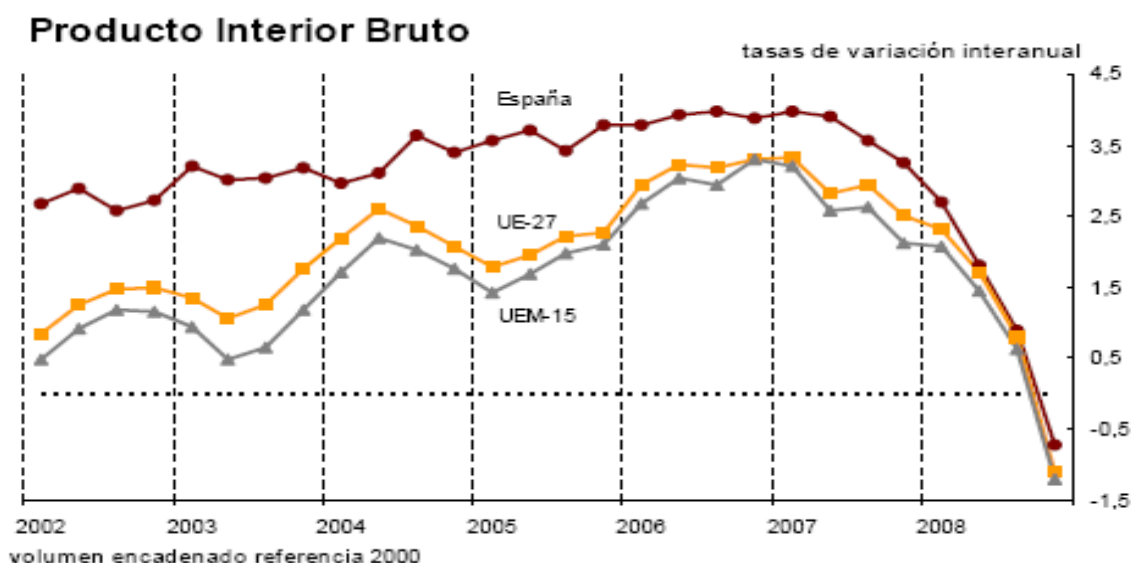
Crecimiento 2º Trimestre 2009	Intertrimestral	Interanual	Tasa de Paro
ZONA EURO	-0,1	-4,7	9,5
UNIÓN EUROPEA	-0,2	-4,8	9,0
Bélgica	-0,4	-3,8	8,0
Alemania	0,3	-5,9	7,7
Estonia	-3,7	-16,6	13,3
Grecia	0,3	-0,2	8,7
España	-1,1	-4,2	18,5
Francia	0,3	-2,6	9,8
Italia	-0,5	-6,0	7,4
Chipre	-0,5	-0,7	5,5
Hungría	-2,1	-7,4	10,3
Holanda	-0,9	-5,1	3,4
Austria	-0,4	-4,4	4,4
Polonia	0,5	1,4	8,2
Portugal	0,3	-3,7	9,2
Rumanía	-1,2	-8,8	6,2
Suecia	0,0	-6,3	9,2
Reino Unido	-0,7	-5,5	7,7
Noruega	-1,3	-2,5	3,1
Estados Unidos	-0,3	-3,9	9,4
Japón	0,9	-6,5	5,7

Con respecto al área euro, el PIB descendió un 0,1% en el segundo trimestre, y un 0,2% en la Europa de los 27 en relación al primer trimestre del año. En términos interanuales, el PIB en la zona euro descendió un 4,7% y un 4,8% en la Unión Europea. Destaca la paulatina recuperación del consumo de los hogares, que se incrementó un 0,2% en la zona euro y se mantuvo estable en la Unión Europea.

Entorno Económico Nacional

El Producto Interior Bruto (PIB) generado por la economía española en el cuarto trimestre de 2008 registró un decrecimiento del 0,7% respecto al mismo período del año anterior, resultado 1,6 puntos inferior al estimado para el período precedente.

En términos intertrimestrales, el PIB experimentó una contracción de su nivel un 1,0%, dato siete décimas inferior al del tercer trimestre.



El gasto en consumo final de los hogares aceleró su decrecimiento desde el -0,2% hasta el -2,3%, en consonancia con la aminoración de su renta disponible. En efecto, la remuneración de asalariados, principal recurso de renta de los hogares, se desaceleró en el cuarto trimestre desde el 4,4% hasta el 1,6%, en términos nominales, como consecuencia de la reducción en el nivel de empleo.

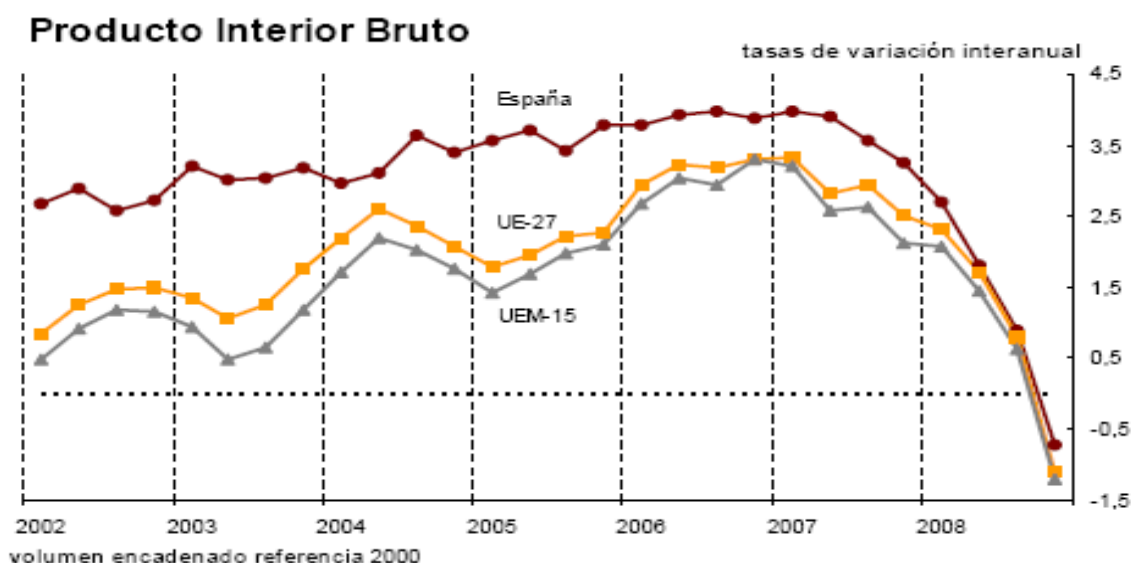
La inversión en construcción continuó reduciéndose en el cuarto trimestre, alcanzando una variación interanual del -10,9%. Atendiendo a sus componentes, la inversión en vivienda volvió a registrar tasas de crecimiento muy negativas (-19,6%), debido al descenso paulatino en el ritmo de comienzo de nuevos proyectos residenciales. Por su parte, la obra en infraestructuras y edificios no residenciales presentaba un decrecimiento del 1,4%.

Las exportaciones de bienes y servicios disminuían su tasa de crecimiento desde el 1,5% al -7,9%, en consonancia con la desfavorable evolución de la demanda nacional de los países a los que se destinan. Esta evolución negativa se apreciaba en mayor

Entorno Económico Nacional

El Producto Interior Bruto (PIB) generado por la economía española en el cuarto trimestre de 2008 registró un decrecimiento del 0,7% respecto al mismo período del año anterior, resultado 1,6 puntos inferior al estimado para el período precedente.

En términos intertrimestrales, el PIB experimentó una contracción de su nivel un 1,0%, dato siete décimas inferior al del tercer trimestre.



El gasto en consumo final de los hogares aceleró su decrecimiento desde el -0,2% hasta el -2,3%, en consonancia con la aminoración de su renta disponible. En efecto, la remuneración de asalariados, principal recurso de renta de los hogares, se desaceleró en el cuarto trimestre desde el 4,4% hasta el 1,6%, en términos nominales, como consecuencia de la reducción en el nivel de empleo.

La inversión en construcción continuó reduciéndose en el cuarto trimestre, alcanzando una variación interanual del -10,9%. Atendiendo a sus componentes, la inversión en vivienda volvió a registrar tasas de crecimiento muy negativas (-19,6%), debido al descenso paulatino en el ritmo de comienzo de nuevos proyectos residenciales. Por su parte, la obra en infraestructuras y edificios no residenciales presentaba un decrecimiento del 1,4%.

Las exportaciones de bienes y servicios disminuían su tasa de crecimiento desde el 1,5% al -7,9%, en consonancia con la desfavorable evolución de la demanda nacional de los países a los que se destinan. Esta evolución negativa se apreciaba en mayor

grado en la exportación de bienes, que reducían su nivel un 10% en este trimestre, y en el gasto turístico de los no residentes, que lo hacía un 11,8%. Finalmente, la exportación de servicios no turísticos presentaba un crecimiento del 3,6%, mejorando el registro negativo estimado para el trimestre precedente.

Por su parte, las importaciones de bienes y servicios acentuaban su contracción (desde el -2,0% en el tercer trimestre al -13,2% del cuarto) de forma coherente con la disminución de la demanda nacional. Sus tres componentes presentaban evoluciones similares: la importación de bienes pasaba del -2,4% al -14,4%, la de servicios no turísticos, del 0,2% al -8,1%, y las compras de residentes en el resto del mundo, desde el -3,9% al -12,1%.

Demanda. Volumen encadenado referencia 2000. Tasas de variación interanual

Operaciones	2007				2008			
	Tr. I	Tr. II	Tr. III	Tr. IV	Tr. I	Tr. II	Tr. III	Tr. IV
PRODUCTO INTERIOR BRUTO a precios de mercado	4,0	3,9	3,6	3,3	2,7	1,8	0,9	-0,7
Gasto en consumo final de los hogares	3,8	4,1	3,0	2,9	2,0	0,8	-0,2	-2,3
Gasto en consumo final de las ISFLSH	5,1	4,4	4,6	4,2	3,8	3,7	3,1	3,7
Gasto en consumo final de las AAPP	5,3	5,0	4,8	4,4	3,7	5,0	6,1	6,3
Formación bruta de capital fijo	6,6	5,8	4,6	4,5	2,4	-0,8	-4,1	-9,3
- Bienes de equipo	13,3	11,3	8,5	7,1	5,2	1,8	-1,3	-9,7
- Construcción	5,1	4,2	3,3	2,9	0,2	-3,1	-7,3	-10,9
- Otros productos	2,4	3,7	3,6	6,0	5,9	3,2	2,5	-3,7
Variación de existencias y adquisiciones menos cesiones de objetos valiosos (*)	-0,1	-0,1	-0,1	0,0	0,1	0,1	0,0	0,0
Demanda nacional (*)	5,1	4,9	3,9	3,8	2,8	1,2	-0,2	-3,0
Exportación de bienes y servicios	3,3	3,9	8,2	4,0	4,8	4,4	1,5	-7,9
Importación de bienes y servicios	6,1	6,2	7,6	4,9	3,6	1,8	-2,0	-13,2

(*) Aportación al crecimiento del PIB a precios de mercado

El valor añadido bruto de las ramas industriales incrementaba su descenso por tercer trimestre consecutivo, estimándose su variación interanual en un -4,7%. En el caso de la industria manufacturera, la bajada era mayor (-5,5%), centrándose los resultados más adversos en la industria de bienes de consumo duradero y en la de bienes de equipo. Por su lado, las ramas energéticas desaceleraban el crecimiento de su valor añadido bruto, desde el 2,5% hasta el 0,0%.

El valor añadido bruto de la actividad construcción intensificaba su decrecimiento en este trimestre, pasando del -4,6% al -8,0%. Las causas que determinaban esta evolución eran las mismas que se comentaron en la demanda, es decir, la reducción del nivel de producción, tanto de la obra en viviendas como de la obra en infraestructuras y en edificación no residencial.

La actividad en las ramas de los servicios disminuía ocho décimas su tasa de crecimiento, pasando del 2,9% al 1,7% en este trimestre. Los servicios de mercado

desaceleraban su crecimiento del 2,3% al 0,7%, mientras que los servicios de no mercado aumentaban su ritmo de avance del 5,1% al 5,5%.

El empleo, medido en términos de puestos de trabajo equivalentes a tiempo completo, se reducía un 3,1% en el cuarto trimestre de 2008, lo que suponía 2,2 puntos de descenso más que en el trimestre anterior. Este resultado suponía la disminución de casi 602 mil empleos netos a tiempo completo en un año.

Al igual que en el trimestre precedente, las ramas de los servicios eran las únicas que, a nivel agregado, generaban un aumento de empleo en la economía (casi 140 mil).

Oferta. Volumen encadenado referencia 2000. Tasas de variación interanual

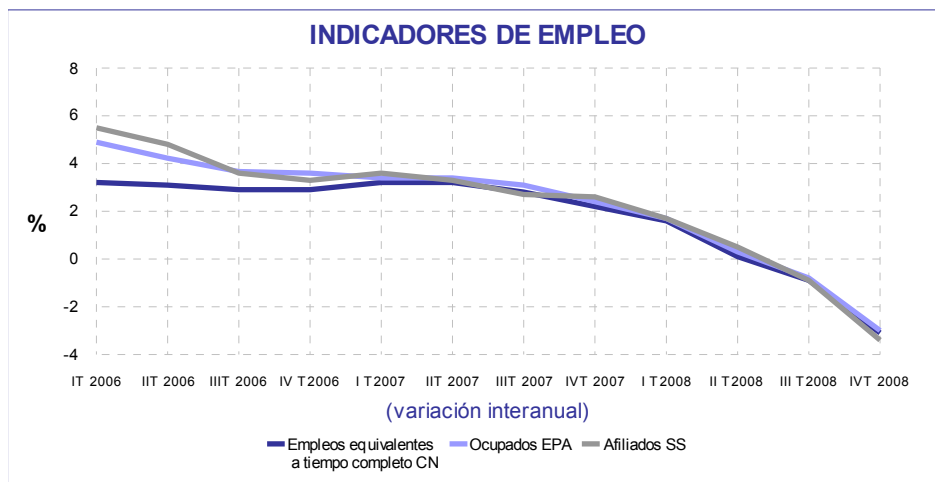
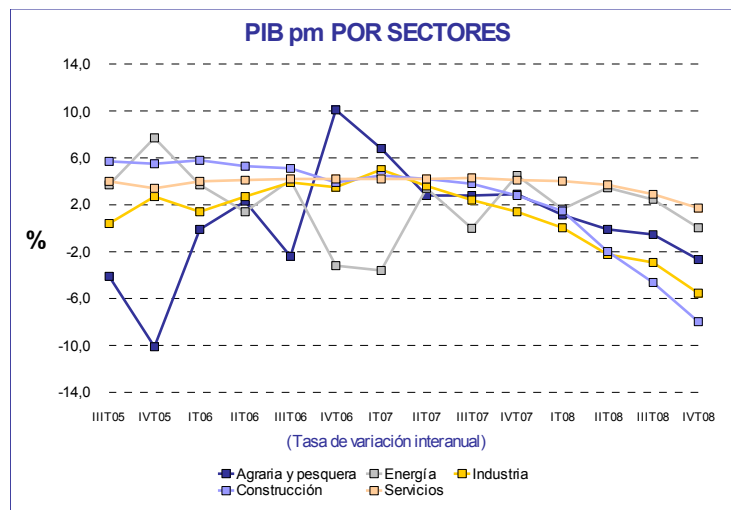
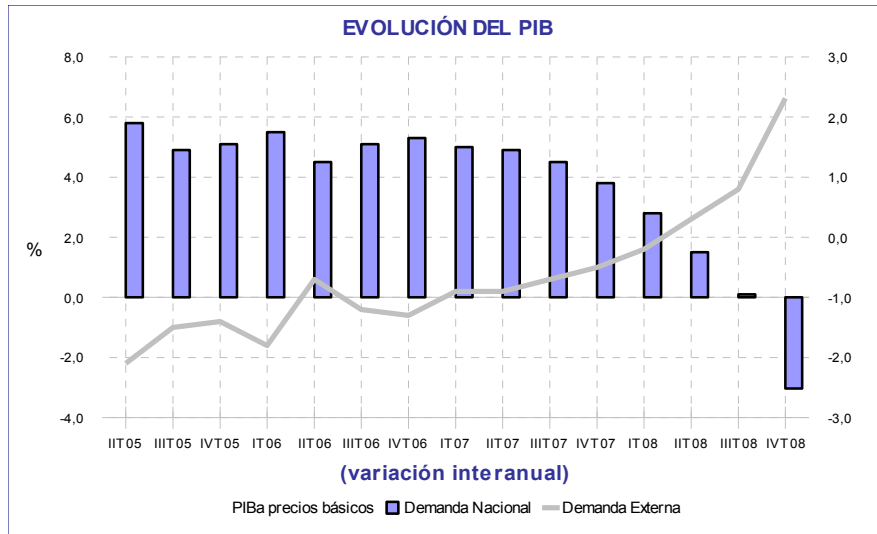
Operaciones	2007				2008			
	Tr. I	Tr. II	Tr. III	Tr. IV	Tr. I	Tr. II	Tr. III	Tr. IV
PRODUCTO INTERIOR BRUTO a precios de mercado	4,0	3,9	3,6	3,3	2,7	1,8	0,9	-0,7
Ramas agraria y pesquera	4,6	2,5	2,8	2,1	1,1	-0,1	-0,5	-2,7
Ramas energéticas e industriales	3,5	2,8	2,5	1,1	0,3	-1,4	-2,2	-4,7
- Ramas energéticas	0,2	1,1	0,2	1,7	1,6	3,5	2,5	0,0
- Ramas industriales	4,1	3,1	2,9	1,0	0,0	-2,2	-2,9	-5,5
Construcción	3,8	4,3	3,1	2,8	1,5	-2,0	-4,6	-8,0
Ramas de los servicios	4,5	4,6	4,3	4,8	4,0	3,7	2,9	1,7
- Servicios de mercado	4,6	4,7	4,3	4,8	4,0	3,4	2,3	0,7
- Servicios de no mercado	4,2	4,3	4,3	4,7	4,1	4,7	5,1	5,5
Impuestos netos sobre los productos	1,8	1,4	1,5	-1,5	0,5	0,3	-0,1	-0,9

Como resultado de la agregación de las estimaciones de los cuatro trimestres del año, en términos de Contabilidad Nacional Trimestral, el Producto Interior Bruto generado por la economía española en 2008 registró un crecimiento interanual del 1,2%, expresado en volumen, dos puntos y medio menos que en el año 2007. Este dato es superior al estimado para el conjunto de los Estados Miembros de la Unión Europea que, según los datos publicados por EUROSTAT, experimentaron un crecimiento del 0,9% (tasa dos décimas superior a la estimada para la Eurozona, 0,7%).

Demanda. Volumen encadenado referencia 2000. Tasas de variación interanual

Operaciones	2007	2008
PRODUCTO INTERIOR BRUTO a precios de mercado	3,7	1,2
Gasto en consumo final de los hogares	3,4	0,1
Gasto en consumo final de las ISFLSH	4,6	3,6
Gasto en consumo final de las AAPP	4,9	5,3
Formación bruta de capital fijo	5,3	-3,0
- Bienes de equipo	10,0	-1,1
- Construcción	3,8	-5,3
- Otros productos	3,9	1,9
Variación de existencias y adquisiciones menos cesiones de objetos valiosos (*)	-0,1	0,0
Demanda nacional (*)	4,4	0,1
Exportación de bienes y servicios	4,9	0,7
Importación de bienes y servicios	6,2	-2,5

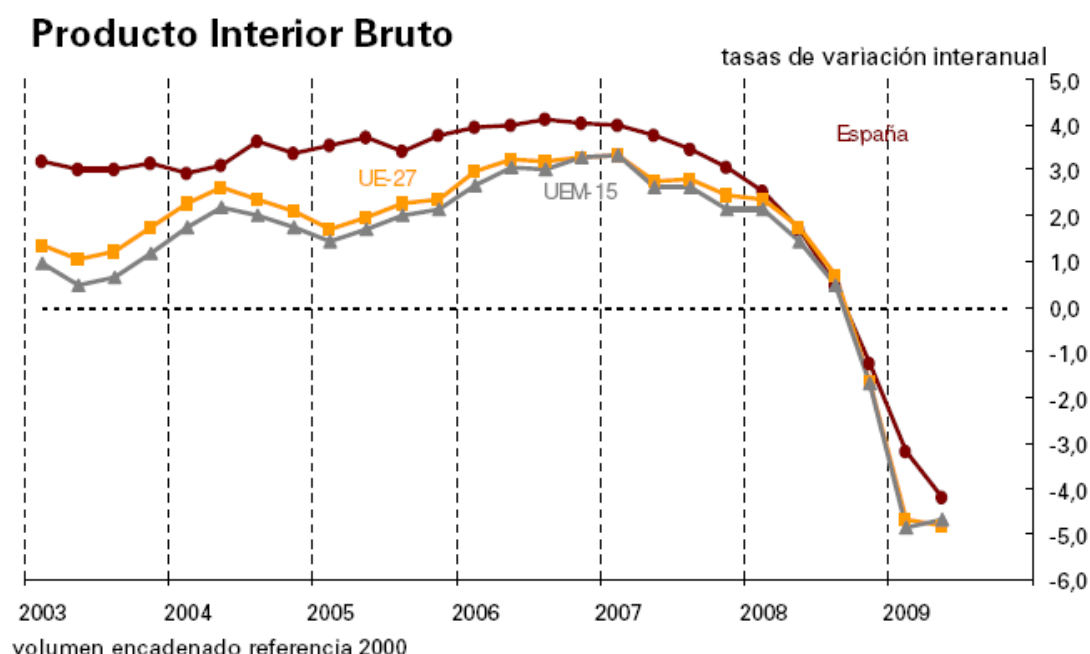
(*) Aportación al crecimiento del PIB a precios de mercado



En el segundo trimestre de 2009, el Producto Interior Bruto(PIB) generado por la economía española registra un decrecimiento del 4,2% respecto al mismo período del año anterior, un punto inferior al estimado para el período precedente.

En términos intertrimestrales, el PIB contrae su nivel un 1,1%, dato cinco décimas menos negativo que el del primer trimestre de 2009.

En el entorno europeo se observan comportamientos diferenciados entre los distintos países que han publicado resultados del segundo trimestre. Así, mientras que Alemania (-5,9%), Francia (-2,6%), Italia (-6,0%) o Portugal (-3,7%) mantienen o mejoran su crecimiento interanual (ocho décimas en el caso de los dos primeros), otros como Holanda (-5,1%), Austria (-4,4%) o el Reino Unido (-5,6%) presentan una pauta de decrecimiento en su PIB más intensa que en el período precedente, de forma similar al caso de España.



Analizando los dos grandes componentes del PIB de España desde la óptica del gasto se observa, por un lado, que la demanda nacional continúa aumentando su contribución negativa al PIB en este trimestre, pasando de -6,1 a -7,3 puntos, mientras que, por el contrario, la demanda externa aumenta dos décimas su aportación positiva al crecimiento agregado, de 2,9 a 3,1 puntos.

Al igual que en los períodos precedentes, el aumento de la contribución negativa de la demanda nacional en este trimestre se debe a la mayor contracción tanto del gasto en consumo final de los hogares como de la inversión en capital fijo. No

obstante, el decrecimiento intertrimestral que presentan ambos agregados es menor que en el período precedente. Por su parte, el gasto de las Administraciones Públicas se desacelera en este trimestre, aunque sigue presentando tasas de crecimiento significativamente positivas.

Los indicadores de seguimiento del gasto de los hogares continúan presentando tasas de crecimiento muy negativas, si bien se observa que algunos de ellos repuntan en este trimestre, como por ejemplo, las ventas de automóviles y el índice de comercio al por menor, en sintonía con una percepción de la economía menos negativa por parte de las familias.

Desde la óptica de la oferta, y con la excepción de las ramas primarias, todas las actividades, a nivel agregado, registran crecimientos más negativos en su valor añadido que en el trimestre anterior.

Así, en sintonía con la evolución tanto de la producción industrial como de los consumos intermedios de estas actividades, el valor añadido bruto de las ramas industriales aumenta su caída hasta el $-16,8\%$ en este trimestre, tres puntos más que en el período anterior. En el caso de la industria manufacturera, el descenso es más acentuado ($-18,1\%$), correspondiendo nuevamente los resultados más adversos a la industria de bienes de consumo duradero y a la de bienes de capital, al igual que en los trimestres precedentes.

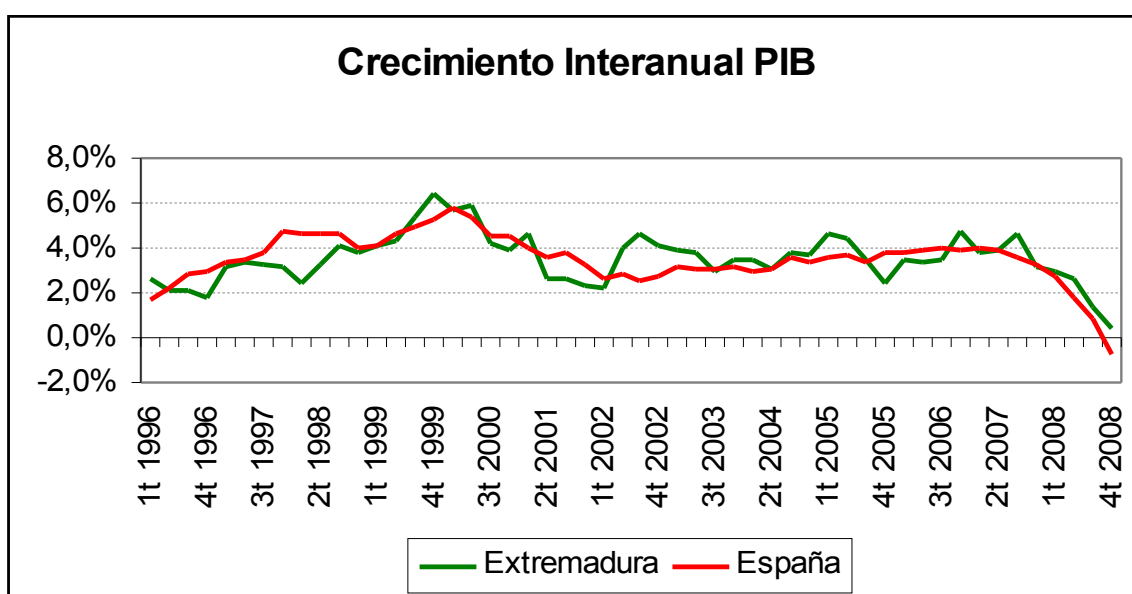
Por su lado, las ramas energéticas presentan un decrecimiento del $-9,7\%$. El valor añadido bruto de la actividad de la construcción decrece a un ritmo del $6,0\%$, tres décimas más que en el primer trimestre, de forma acorde con la producción y los consumos intermedios (producción de materiales de construcción, consumo aparente de cemento y obra subcontratada), de los distintos tipos de obra.

Por lo que se refiere a las ramas de los servicios, el crecimiento de su valor añadido bruto se reduce en casi un punto, pasando del $-0,2\%$ al $-1,1\%$ en el segundo trimestre. Sus dos grandes componentes presentan trayectorias opuestas. Así, los servicios de mercado intensifican su decrecimiento, pasando del $-1,0\%$ al $-2,3\%$, mientras que los servicios de no mercado aceleran su ritmo de avance en seis décimas, pasando del $2,6\%$ al $3,2\%$.

Entorno Económico Regional

En el conjunto de 2008, el crecimiento de la economía extremeña se situó en el 1,8%, seis décimas por encima del crecimiento nacional, 1,2%, y nueve décimas más que el de la Unión Europea, UE-27, que se situaba, en el agregado del año 2008, en un 0,9%.

La economía regional creció en el cuarto trimestre del año 2008 un 0,4% en tasa interanual, más de un punto por encima del crecimiento estimado por el Instituto Nacional de Estadística para el conjunto de la economía nacional, completando un año entero con crecimientos interanuales por encima de la media nacional.



Este crecimiento positivo registrado en el último trimestre del año se fundamentaba en la inercia de crecimiento de determinadas ramas de actividad, especialmente de las ramas agrarias, la energía y los servicios. No obstante es destacable el importante deterioro de la actividad económica en el último trimestre del año, en el que se constataban crecimientos interanuales negativos en la industria manufacturera y en la construcción, además de una importante desaceleración en los servicios de mercado, lastrados por el descenso en la demanda de los hogares.

Esta intensidad y concentración de la crisis económica en el último trimestre del año provocó un crecimiento intertrimestral negativo entre octubre y diciembre, acusando una contracción la economía extremeña de un 0,9%. Este último trimestre del año todas las ramas de actividad de la economía extremeña registraron descensos del VAB con respecto al trimestre anterior.

Contabilidad Trimestral de Extremadura. Base 2000. Datos Corregidos de Estacionalidad y Calendario.				
Miles de Euros corrientes.	<i>IT 2008</i>	<i>IIT 2008</i>	<i>IIIT 2008</i>	<i>IVT 2008</i>
PIB	4.467.600	4.483.120	4.498.615	4.479.994
Agricultura, ganadería, silvicultura y Pesca	336.912	329.408	328.130	310.633
Energía	141.249	141.994	143.816	148.881
Industria	258.133	263.359	271.386	274.953
Construcción	653.851	654.543	644.068	623.744
Servicios de Mercado	1.660.533	1.688.813	1.712.362	1.731.642
Servicios de No Mercado	1.000.856	1.022.246	1.027.808	1.033.310
Variación Índices de Volumen Encadenados. Tasa Interanual.	<i>IT 2008</i>	<i>IIT 2008</i>	<i>IIIT 2008</i>	<i>IVT 2008</i>
PIB	2,9%	2,6%	1,3%	0,4%
Agricultura, ganadería, silvicultura y Pesca	2,6%	2,8%	2,7%	1,9%
Energía	2,8%	1,4%	1,0%	1,4%
Industria	2,1%	0,1%	-0,1%	-2,6%
Construcción	0,4%	-3,6%	-5,7%	-8,9%
Servicios de Mercado	3,8%	3,7%	3,0%	2,1%
Servicios de No Mercado	4,3%	6,8%	3,7%	4,6%
Variación Índices de Volumen Encadenados. Tasa Intertrimestral.	<i>IT 2008</i>	<i>IIT 2008</i>	<i>IIIT 2008</i>	<i>IVT 2008</i>
PIB	1,2%	0,2%	0,0%	-0,9%
Agricultura, ganadería, silvicultura y Pesca	8,5%	-2,4%	-1,5%	-2,3%
Energía	0,2%	0,5%	0,8%	-0,1%
Industria	-0,6%	-0,8%	-0,1%	-1,1%
Construcción	-0,8%	-2,3%	-2,2%	-3,9%
Servicios de Mercado	0,3%	1,1%	0,8%	-0,1%
Servicios de No Mercado	2,6%	1,4%	0,6%	-0,1%

Fuente: Junta de Extremadura. Estimaciones de la Dirección General de Coordinación Económica de la Vicepresidencia segunda y Consejería de Economía, Comercio e Innovación.

El mejor comportamiento de la mayoría de los indicadores coyunturales del año 2008 en Extremadura que en el conjunto nacional favorecen, un año más, el proceso de convergencia de nuestra región con Europa y con España.

Contabilidad Trimestral de Extremadura. Base 2000. Datos Corregidos de Estacionalidad y Calendario.		
Variación Índices de Volumen Encadenados. Tasa Interanual.	Año 2008	
	<i>España</i>	<i>Extremadura</i>
PIB	1,2%	1,8%
Agricultura, ganadería, silvicultura y Pesca	-0,6%	2,5%
Energía	1,9%	1,6%
Industria	-2,7%	-0,2%
Construcción	-3,3%	-4,5%
Servicios de Mercado	2,6%	3,2%
Servicios de No Mercado	4,8%	4,8%

Fuente: Junta de Extremadura. Estimaciones de la Dirección General de Coordinación Económica de la Vicepresidencia segunda y Consejería de Economía, Comercio e Innovación e INE.

Por ramas de actividad, las ramas primarias terminaron el año con crecimientos importantes en las cosechas de cereales, forrajeras y hortalizas, y con incrementos notables en el sacrificio de bovino, porcino y aves. Sin embargo, el importante aumento de precios de los consumos intermedios, de más de un 16% según la estimación de la Renta Agraria del Ministerio de Medio Ambiente y Medio Rural y Marino, provocó un descenso del VAB de estas ramas a precios corrientes, con la consiguiente pérdida en la renta de los agricultores.

La Energía experimentó un crecimiento ligeramente inferior al del total nacional, aunque en la línea del mismo. Asimismo, hay que destacar el importante esfuerzo de inversión realizado por esta rama de actividad, aspecto que se ve reflejado en el aumento en las importaciones de equipamiento para el sector.

INDICADORES SECTOR INDUSTRIAL

	Último dato Diciembre 2008		%Variación interanual						
	% Variación mes anterior	% Variación interanual	IVT 2008	IIIT 2008	IIT 2008	IT 2008	IVT 2007	Media	
								2008	2007
IPI General	6,0	-2,2	6,3	-2,7	-12,9	-6,0	-13,0	-4,2	3,7
IPI. Bienes de consumo	5,1	3,4	-4,1	2,6	5,4	11,8	3,1	3,3	-2,1
IPI. Bienes consumo duradero	7,5	-25,9	-25,0	-22,4	-14,5	-11,0	-15,1	-17,9	3,0
IPI. Bienes consumo no duradero	4,9	5,5	-2,6	3,7	7,2	13,7	4,7	4,7	-2,4
IPI. Bienes de equipo	55,4	9,0	-11,1	10,0	8,2	21,1	15,9	4,8	7,5
IPI. Bienes Intermedios	-18,0	-23,5	-24,5	-16,2	-15,9	-10,1	-6,2	-16,5	0,3
IPI. Energía	7,0	-1,0	21,9	-2,8	-19,8	-11,5	-22,3	-4,6	6,1
IPI. No energético	4,5	-4,4	-12,6	-2,3	-2,2	4,1	1,7	-3,7	0,1
IPI. Industrias extractivas	-25,1	-38,2	-26,4	5,9	-2,2	-28,9	-15,7	-14,8	15,7
IPI. Industrias manufactureras	5,0	-3,5	-12,3	-2,5	-2,2	5,2	2,1	-3,4	-0,2
Energía eléctrica usos industriales	61,5	66,5	21,7	11,8	13,5	4,5	5,2	13,0	3,4
Utilización capacidad productiva(1)	-	-	67,9	49,1	59,4	82,6	84,4	64,8	82,1
Ocupados en industria	-	-	-15,1	-1,7	2,5	-1,3	2,0	-4,0	9,3
Diferencial con el conjunto de la Economía española (p.p.)									
IPI General	18,7	13,2	20,9	2,6	-10,4	-2,2	-14,1	2,3	1,4
IPI. Bienes de consumo	16,1	8,8	4,0	7,2	8,6	16,2	4,1	8,2	-3,8
IPI. Bienes consumo duradero	24,7	-1,7	-1,4	-8,7	-7,4	-0,6	-12,6	-4,1	-2,4
IPI. Bienes consumo no duradero	15,0	7,7	2,8	6,9	9,7	17,1	5,5	8,1	-3,5
IPI. Bienes de equipo	69,4	26,3	4,4	12,3	7,9	22,9	11,4	9,9	1,2
IPI. Bienes Intermedios	4,8	5,5	-0,5	-6,4	-10,7	-3,0	-5,6	-5,1	-1,1
IPI. Energía	-0,4	0,9	24,3	-4,0	-22,1	-16,1	-28,0	-6,0	5,5
IPI. No energético	21,1	13,8	4,1	4,4	1,4	9,4	1,7	4,4	-2,0
IPI. Industrias extractivas	-7,9	-24,1	-7,5	22,8	8,9	-24,1	-11,1	-1,9	16,9
IPI. Industrias manufactureras	20,5	14,0	3,8	3,5	0,8	9,8	1,6	4,0	-2,7
Energía eléctrica usos industriales	61,5	66,5	21,7	11,8	13,5	4,5	5,2	-	-
Utilización capacidad productiva	-	-	-8,9	-30,2	-20,9	1,3	3,3	-14,7	0,0
Ocupados en industria	-	-	-8,4	-0,7	1,6	-3,5	3,2	-2,9	10,2

(1) valor en %

Las ramas industriales se vieron afectadas por el progresivo deterioro de la actividad económica. En una primera fase se vieron afectadas de manera importante aquellas

ramas más ligadas al sector de la construcción, como la de *otros minerales no metálicos*, que incluye sectores como el de la piedra o el cemento. Posteriormente se fueron contagiando de esta crisis ramas más dependientes de la demanda de los hogares y de la inversión de las empresas, como la *metalurgia* o la *madera y el mueble*.

Por otro lado, la rama de la construcción cerró un año dramático para el sector, con caídas generalizadas en casi todos los indicadores. El número de viviendas visadas disminuyó un 44,1%, y el número de ocupados en la construcción descendió un 6,4% durante 2008. Además el número de viviendas iniciadas descendió un 27,5% y las terminadas cayeron un 9,2%. No obstante, la demanda de la construcción por parte de las Administraciones Públicas experimentaba un ligero ascenso, incrementándose las licitaciones oficiales un 1,5%. Esta positiva evolución de la licitación, unida al aumento en los presupuestos destinados a reforma y rehabilitación, no fueron suficientes para contrarrestar la importante caída en la obra nueva. El resultado final ha sido de una disminución del 4,5% en el VAB del sector.

INDICADORES SECTOR CONSTRUCCIÓN

	Último dato Diciembre 2008		% Variación interanual						
	% Variación mes anterior	% Variación interanual	IVT 2008	IIIT 2008	IIT 2008	IT 2008	IVT 2007	Media	
								2008	2007
Viviendas visadas	2,8	-48,5	-40,2	-62,8	-21,8	-42,3	-56,8	-44,1	-36,9
Viviendas iniciadas	26,0	-53,0	-38,0	-51,4	-23,6	-5,7	17,9	-27,5	31,5
Viviendas terminadas	-30,3	-25,3	1,6	-29,4	-16,8	9,1	70,4	-9,2	47,8
Licitación oficial total	46,9	424,0	157,5	25,0	-55,5	40,5	-79,3	1,5	3,7
Ventas de Cemento	-30,0	-39,1	-37,5	-31,1	-20,7	-17,1	-4,1	-26,4	-1,6
Ocupados en construcción	-8,3	-12,6	-12,6	-5,0	-3,1	-5,3	-7,4	-6,4	3,1
Diferencial con el conjunto de la Economía española (p.p.)									
Viviendas visadas	-4,1	9,5	21,7	2,1	25,0	18,3	-23,0	14,0	-2,5
Viviendas iniciadas	23,2	9,3	2,0	-3,2	19,8	29,7	53,6	14,2	51,5
Viviendas terminadas	-29,9	16,7	33,8	-32,2	-21,1	-8,4	72,6	-6,9	49,6
Licitación oficial total	8,4	402,0	141,2	18,0	-23,3	10,9	-46,8	-1,3	18,6
Ventas de Cemento	-	-	-	-5,7	1,0	-0,2	0,3	-1,7	-0,1
Ocupados en construcción	1,3	8,1	8,1	8,0	4,8	-3,6	-10,0	4,4	-3,0

En el lado de los servicios, los de no mercado presentaban un crecimiento similar al que se daba a nivel nacional, 4,8% en ambos casos, con un incremento superior a un punto sobre el crecimiento del año anterior.

En cuanto a los servicios de mercado, el mejor comportamiento para Extremadura del Índice de Comercio al por Menor, el Indicador de Actividad del Sector Servicios, y otros indicadores como la evolución de créditos y depósitos de las entidades financieras, se reflejaron en un mayor crecimiento real del VAB de estas ramas de actividad, que cerraban el ejercicio 2008 con un crecimiento del 3,2% en Extremadura, frente al 2,6% de subida media experimentada a nivel nacional por este subsector.

El Sector Turístico en Extremadura registró durante el cuarto trimestre de 2008 un comportamiento más desfavorable que el período anterior. En el conjunto del año, sin embargo, los resultados son menos negativos. El descenso del número de viajeros fue más comedido (2,4%) y además la estancia media aumentó un 3,6%. Las pernoctaciones también aumentaron, aunque muy ligeramente, un 0,5%.

ENCUESTA DE OCUPACIÓN HOTELERA (Base 2006)

	Último dato Diciembre 2008		% Variación interanual						
	% Variación mes anterior	% Variación interanual	IVT 2008	IIIT 2008	IIT 2008	IT 2008	IVT 2007	Total	
								2008	2007
VIAJEROS	4,7	-6,6	-47,7	-1,4	-5,1	6,6	86,8	-2,4	4,9
Residentes en España	6,0	-6,1	-50,2	-0,9	-5,1	7,7	95,1	-1,7	4,3
Residentes en el extranjero	-4,0	-10,8	-14,2	-4,7	-5,6	-1,9	20,3	-6,7	8,7
PERNOCTACIONES	3,2	-6,4	-8,6	0,2	-4,6	21,5	8,0	0,5	3,8
Residentes en España	4,1	-4,6	-7,9	-0,4	-5,5	23,6	5,5	0,6	2,5
Residentes en el extranjero	-3,1	-20,2	-14,3	4,9	1,4	6,2	31,6	-0,6	14,7
ESTANCIA MEDIA (Días)	-1,1	0,0	-0,5	1,6	0,5	13,2	0,4	3,6	-1,7
GRADO DE OCUPACIÓN (2)	0,2	-9,2	-11,3	-2,6	-7,7	13,1	4,9	-3,2	3,1
ESTABLECIMIENTOS ABIERTOS (1)(2)	-1,1	2,5	2,5	-1,3	3,8	7,8	2,3	3,5	-2,1
Diferencial con el conjunto de la Economía española (p.p.)									
VIAJEROS	20,1	3,2	-1,1	0,0	-2,6	1,1	10,0	-0,3	1,4
Residentes en España	18,9	2,1	8,0	1,4	0,9	1,9	-25,8	1,6	1,5
Residentes en el extranjero	14,4	1,7	-6,2	-4,4	-7,2	-6,9	13,7	-6,3	4,4
PERNOCTACIONES	27,2	4,1	-0,3	1,2	-2,0	14,7	4,9	2,1	1,7
Residentes en España	28,9	5,5	2,6	2,7	1,4	14,2	4,5	4,0	0,9
Residentes en el extranjero	20,2	-9,3	-7,7	4,4	1,0	1,6	26,8	-0,3	12,1
ESTANCIA MEDIA (Días)	8,9	1,1	-0,9	1,4	0,9	12,2	1,5	3,2	-0,8
GRADO DE OCUPACIÓN (2)	17,8	3,3	-0,2	1,3	-2,8	12,4	4,6	1,7	3,3
ESTABLECIMIENTOS ABIERTOS (1)(2)	6,0	0,5	0,5	-4,0	0,4	1,1	-0,5	0,6	-3,7

(1) Datos trimestrales referidos a final del mes del trimestre de referencia

(2) Datos anuales expresados en media anual

INDICADORES DE DEMANDA

	Último dato			% Variación interanual						
	2008			IVT 2008	IIIT 2008	IIT 2008	IT 2008	IVT 2007	Total	
	Mes	% Variación mes anterior	% Variación interanual						2008	2007
CONSUMO PRIVADO										
IPI. Bienes de Consumo (1)	Dic	5,1	3,4	-4,1	2,6	5,4	11,8	3,1	3,3	-2,1
Importac. Bienes Consumo	Dic	24,4	70,4	28,6	12,8	11,4	16,4	-7,8	16,2	0,9
NºFincas hipotecadas (2)	Dic	-11,3	28,7	-15,1	-11,2	-8,6	-19,8	28,8	-13,8	16,7
Energ Eléctrica usos domesticos (Mw/h)	Dic	37,3	24,8	10,6	4,4	4,6	0,6	4,5	4,6	1,4
Matriculación de turismos	Dic	13,4	-45,0	-43,5	-31,8	-22,6	-17,4	0,9	-28,9	-1,0
Consumo gasolina y gasóleo (Tm)	Dic	-	-	-	-0,8	0,3	1,6	10,4	-	7,9
INVERSIÓN										
Licitación oficial	Dic	46,9	424,0	157,5	25,0	-55,5	40,5	-79,3	1,5	3,7
IPI. Bienes de capital(1)	Dic	55,4	9,0	-11,1	10,0	8,2	21,1	15,9	4,8	7,5
Matriculación vehículos industriales	Dic	16,4	-58,7	-57,7	-53,5	-30,6	-27,8	-15,4	-42,1	-3,1
Importaciones Bienes Capital	Dic	-33,0	63,7	138,9	188,9	88,2	68,3	17,0	103,9	39,6
Diferencial con el conjunto de la Economía española (p.p.)										
CONSUMO PRIVADO										
IPI. Bienes de Consumo (1)	Dic	16,1	8,8	4,0	7,2	8,6	16,2	4,1	8,2	-3,8
Importac. Bienes Consumo	Dic	20,4	73,4	41,3	20,5	17,3	20,9	-13,9	24,0	-5,3
NºFincas hipotecadas (2)	Dic	-15,1	47,4	15,8	15,6	16,2	7,1	40,5	4,9	31,4
Energ Eléctrica usos domesticos (Mw/h)	Dic	-	-	10,6	4,4	4,6	0,6	4,5	-	-
Matriculación de turismos	Dic	0,3	2,3	1,5	-0,3	-3,1	-1,3	2,4	-1,5	0,6
Consumo gasolina y gasóleo (Tm)	Dic	-	-	-	1,2	0,3	0,0	1,6	-	3,6
INVERSIÓN										
Licitación oficial	Dic	-4,3	390,6	141,2	18,0	-23,3	10,9	-46,8	-2,4	18,6
IPI. Bienes de capital(1)	Dic	69,4	26,3	4,4	12,3	7,9	22,9	11,4	9,9	1,2
Matriculación vehículos industriales	Dic	7,9	5,9	3,1	2,0	3,4	1,6	-21,1	1,3	-3,0
Importaciones Bienes Capital	Dic	-50,9	86,4	166,8	206,6	100,5	81,9	11,9	122,2	32,5

(1) Datos anuales en términos de media

(2) Datos anuales a 31 de Diciembre

Por el lado de la demanda, de los principales componentes de Consumo Privado, las importaciones de bienes de consumo y la energía eléctrica para usos domésticos son los indicadores que más aumentaron en 2008, alcanzando un 16,2% y un 4,6%, respectivamente. Ambos componentes presentaron tasas interanuales positivas en los cuatro trimestres del año. El IPI de bienes de consumo también registra un crecimiento global, en el conjunto del año, del 3,3%, pero con una tasa negativa del 4,1% en el último trimestre. El resto de indicadores disminuyen respecto al año anterior, destacando el descenso del 28,9%.

Respecto a los componentes de la Inversión, destacan las elevadas y crecientes tasas de crecimiento de la importación de bienes de capital que cierra el conjunto del año con una tasa interanual del 103,9%. También registran incrementos el IPI de bienes de capital (4,8%) y la licitación oficial (1,5%) que presenta en el cuarto trimestre un incremento respecto al trimestre anterior del 157,5%.

También significativo, aunque en sentido contrario, es la disminución del 42,1% en la matriculación de vehículos industriales, con importantes tasas negativas en los cuatro trimestres del año.

El **comercio exterior** de Extremadura ha continuado dando muestras de un fuerte dinamismo. En términos de variación interanual las exportaciones crecieron un (14,1%) como consecuencia del aumento registrado en las ventas de bienes de consumo (21,9%) y en la de bienes intermedios (41%), pues las ventas de bienes de capital descendieron (-3,2%). Las importaciones totales se incrementaron un 38,8% debido a la fuerte subida registrada en las importaciones de bienes intermedios (112,7%) y la de de bienes de capita (103,9%)

COMERCIO EXTERIOR REGIONAL

	Miles de €					
	2008		2007		VARIACIÓN PORCENTUAL	
	TOTAL ANUAL		TOTAL ANUAL		TOTAL ANUAL 2008/2007	
	EXTREM.	ESPAÑA	EXTREM.	ESPAÑA	EXTREM.	ESPAÑA
Exportaciones	1.235.018	188.187.388	1.082.377	181.478.551	14,10	3,70
Importaciones	1.375.366	282.251.355	990.760	280.430.558	38,82	0,65
Saldo Comercial	-140.348	-94.063.967	91.617	-98.952.007	-253,19	-4,94
Tasa de Cobertura (%)	89,80	66,67	109,25	64,71	-17,81	3,03

Fuente: M^º de Economía. Departamento de Aduanas e I.I.EE.

EXPORTACIONES POR DESTINO ECONÓMICO DE LOS BIENES

(Miles de €)

	2008		2007		VARIACIÓN PORCENTUAL	
	TOTAL ANUAL		TOTAL ANUAL		TOTAL ANUAL 2008/2007	
	EXTREM.	ESPAÑA	EXTREM.	ESPAÑA	EXTREM.	ESPAÑA
Bienes de Consumo	609.330	69.476.502	499.937	66.325.337	21,88	4,75
Bienes de Capital	139.636	16.534.503	144.296	16.755.340	-3,23	-1,32
Bienes Intermedios	467.661	102.176.383	331.614	98.397.874	41,03	3,84
No Clasificables	18.391	-	106.531	-	-82,74	-
TOTAL	1.235.018	188.187.388	1.082.378	181.187.388	14,10	3,86

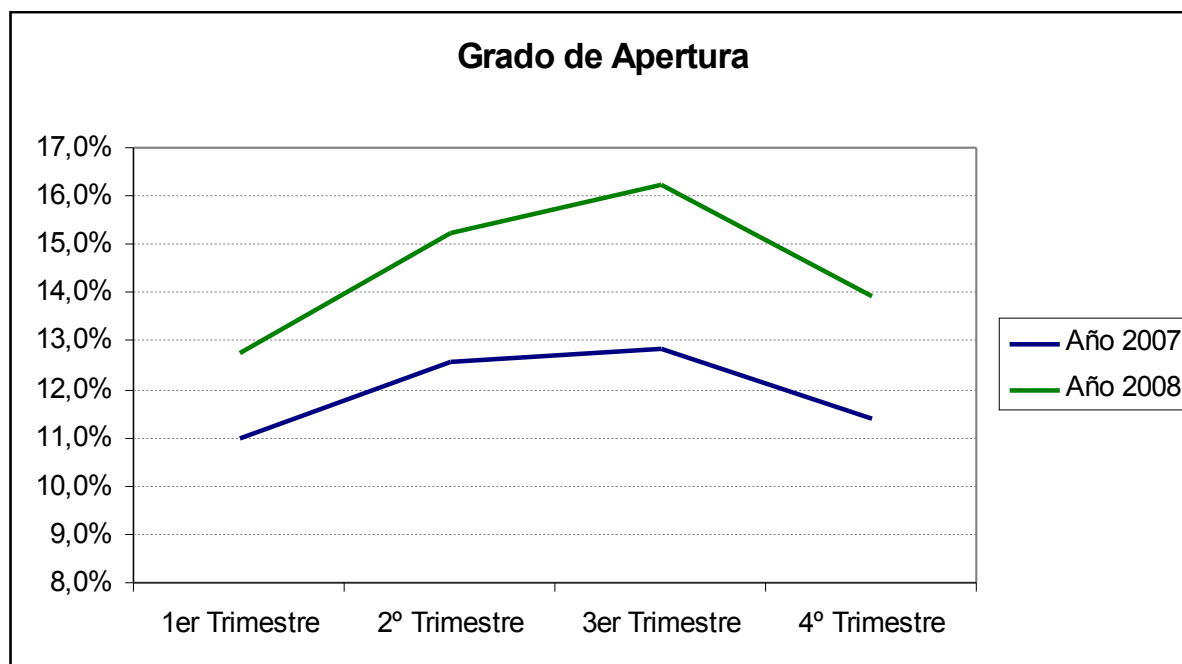
Fuente: M^o de Economía. Departamento de Aduanas e I.I.EE.**IMPORTACIONES POR DESTINO ECONÓMICO DE LOS BIENES**

(Miles de €)

	2008		2007		VARIACIÓN PORCENTUAL	
	TOTAL ANUAL		TOTAL ANUAL		TOTAL ANUAL 2008/2007	
	EXTREM.	ESPAÑA	EXTREM.	ESPAÑA	EXTREM.	ESPAÑA
Bienes de Consumo	186.164	71.271.227	160.268	77.296.311	16,16	-7,79
Bienes de Capital	249.191	24.274.393	122.191	29.704.641	103,94	-18,28
Bienes Intermedios	910.900	186.705.735	428.334	173.429.606	112,66	7,66
No Clasificables	29.111	-	279.967	-	-89,60	-
TOTAL	1.375.366	282.251.355	990.760	280.430.558	38,82	0,65

Fuente: M^o de Economía. Departamento de Aduanas e I.I.EE.

Esta evolución expansiva tanto de importaciones como de exportaciones se aprecia de manera significativa en el aumento del grado de apertura de nuestra economía, que ha pasado del 12% en el 2007 al 15% en el 2008:



En lo que respecta al mercado laboral, el mejor comportamiento de la economía extremeña a lo largo del 2008 también es constatable. Así, en el año 2007 Extremadura tenía, en promedio, la mayor tasa de paro de entre todas las CCAA de España², sin embargo 2008 lo ha cerrado con una tasa media de paro inferior a la de Andalucía y Canarias. A pesar de este mejor comportamiento, no se puede calificar de positiva la evolución de la ocupación a lo largo del año 2008, así, tanto la EPA como los datos de Afiliación a la Seguridad Social muestran que, en la primera fase de la crisis, la destrucción de empleo se ha centrado de manera intensa en el sector de la construcción, para posteriormente ir trasladándose al sector energético e industrial y, a lo largo del último trimestre del año, empezar a mostrarse, también de manera intensa, en los servicios.

Según los datos de la EPA en 2008 la media anual de activos en Extremadura se sitúa en 482.700, un 1,73% más que en 2007; este incremento es inferior al registrado el año anterior (3,12%). El aumento de la actividad ha sido más elevado entre las mujeres (2,54%) que entre los varones (1,17%). A nivel nacional el crecimiento de activos ha sido más alto (2,97%), siendo también superior en las mujeres (4,57% por 1,79% en los varones).

²No se considera la tasa de paro de Ceuta y Melilla.

En términos relativos el crecimiento más alto se registra en el grupo de 16 a 19 años (13,67%), siendo inferiores los estimados para los grupos de 25 a 54 (2,73%). Los activos de 20 a 24 años han descendido en 2008 un 2,76% y los de 55 y más años un 4,73%. A nivel nacional se estiman incrementos para los grupos de 55 y más (6,15%), de 25 a 54 (3,09%); en cambio los activos 20 a 24 años disminuyen un 0,72% y los de 16 a 19 años un 2,30%.

Por sectores productivos, los activos crecen en servicios (2,86%), construcción (0,95%) y en el grupo de no clasificables (2,91%); mientras se registra un descenso de la actividad en el sector agrario (1,99%) e industria (0,49%). A nivel nacional, la actividad aumenta en servicios (3,65%), industria (1,23%) y no clasificables (23,15%); tendencia contraria se produce en el grupo de construcción (2,01%) y agricultura (0,57%). La tasa media de actividad en 2008 se sitúa en el 53,49%, 0,64 p.p. superior a la de 2007; se mantiene una diferencia importante por sexos, en los varones alcanza el 64,80% y en las mujeres el 42,47%. Respecto a 2007 esta tasa ha crecido más en las mujeres (0,83 p.p.) que en los varones (0,47 p.p.). A nivel nacional la tasa de actividad llega hasta el 59,80%, existiendo también diferencias sustanciales según el sexo aunque en un grado menor a las registradas en Extremadura (en los varones alcanza el 69,50% y en las mujeres el 50,46%).

El análisis trimestral muestra que la actividad en Extremadura alcanza su nivel más alto en el tercer trimestre del año (54,00%) y el más bajo en el primero (52,84%); a nivel nacional el más elevado se registra en el cuarto (60,13%) y el menor en el primero (59,35%).

En 2008 el número medio de ocupados en Extremadura alcanza la cifra de 409.300, un 0,79% por debajo de la cifra registrada en 2007. La ocupación ha decrecido menos en el segmento femenino de la población extremeña (0,73%) y a un ritmo superior entre los varones (0,83%). En España la cifra de ocupados descendió un 0,48%, siendo el crecimiento entre las mujeres, un 2,01% frente a un 2,22% de decrecimiento en los varones.

La disminución de la ocupación se concentra en el grupo de 55 y más años (9,04%) y en el de 20 a 24 (4,37%), mientras aumenta en el de 16 a 19 (1,43%) y en el de 25 a 54 (0,65%). A nivel nacional el descenso de la ocupación incide en todos

los tramos de edad (el más alto alcanza un 16,96% en el grupo de 16 a 19 años) excepto en el grupo de 55 y más años (4,56%). El sector servicios presenta en la Comunidad extremeña el único incremento en ocupación (1,14%), también se produce un descenso del número de ocupados en construcción (6,43%), industria (3,99%) y agricultura (0,96%). En España la ocupación crece en servicios (2,06%) y desciende en construcción (10,87%), agricultura (5,03%) e industria (1,11%). En Extremadura la ocupación alcanzó su cota más alta en el segundo trimestre, llegando la tasa de empleo al 46,19%, mientras en el cuarto se registró la más baja (43,90%). A nivel nacional, la ocupación más elevada se produjo durante el primer trimestre del año, con una tasa de empleo del 53,63%.

A lo largo de 2008 el número medio de afiliados alcanza los 397.650, lo que supone un incremento del 0,12% respecto a la media de 2007. A nivel nacional el descenso ha sido del 0,76%. Según las estimaciones de la EPA, la cifra media de parados en Extremadura es de 73.400, lo que supone un incremento del 18,35%; se produce un considerable aumento respecto del año anterior en el que el paro creció 0,32%. El aumento del paro ha incidido tanto en el segmento femenino de la población activa extremeña (16,50%), como entre los varones (20,88%). A nivel nacional la cifra de parados sube un 41,26%, debido fundamentalmente al sector masculino (60,82%), mientras que el femenino aumentó 25,62%.

En la Comunidad Extremeña el paro crece con intensidad en los grupos de 16 a 19 años (40,85%), 55 y más años (34,87%) y 25 a 54 años (18,85%) y levemente en el de 20 a 24 años (1,98%). En España el desempleo crece un 44,73% en el grupo de 25 a 54 años, un 34,14% en el de 16 a 19 años, un 33,81% en el grupo de 20 a 24 años y un 32,97% en el grupo de 55 y más años. El paro aumenta considerablemente en el sector de la construcción (76,82%), a un nivel similar, en industria (71,58%) y en menor medida en servicios (25,54%) y no clasificables (3,10%); tendencia contraria se registra en agricultura (descenso del 7,19%). A nivel nacional el desempleo sube en todos los sectores; el mayor aumento se da en el sector de construcción (128,22%), seguido de industria (57,62%), agricultura (41,99%), servicios (33,58%) y no clasificables (23,15%).

La tasa media de paro en Extremadura se incrementa en 2,15% y se sitúa en el 15,20% de la población activa. La diferencia entre años para cada sexo es alta, el

aumento ha sido superior en el segmento de la población activa extremeña (2,61 p.p. por 1,79 p.p. en los varones). En España la tasa de paro es del 11,33%, 3,07% más que en el año anterior. En el conjunto del país la tasa de paro ha aumentado tanto en varones (3,69%) como en mujeres (2,17%). La tasa más alta de paro, tanto en Extremadura (17,96%) como en España (13,91%), es la estimada para el último trimestre del año. En la Comunidad extremeña el nivel de desempleo más bajo se produce en el segundo trimestre (13,86%), registrándose cifras superiores en el primero (14,39%) y en el tercero (14,60%). En el conjunto de España, donde la tasa de paro más baja (registrada en el primer trimestre) se sitúa en el 9,63%.

Por sexos, en el primer trimestre de 2008 la tasa de paro es el 9,60% en los varones y el 21,60% en las mujeres; en el segundo se produce un descenso (9,13% y 20,93%, respectivamente); en el tercero registra (10,47% y 20,71%); y, finalmente, en el último trimestre se produce un incremento especialmente considerable entre los hombres (14,53% y 22,98%). A nivel nacional la tasa de paro alcanza su nivel más bajo en el primer trimestre en ambos sexos (7,87% y 11,99%); mientras los valores más elevados se producen en el último trimestre: los varones, un 12,96% y las mujeres, un 15,14%. El paro registrado en las oficinas del INEM ha aumentado un 13,32% en Extremadura, mientras en España el aumento ha sido de 24,57%. La cifra media de parados en la Comunidad extremeña es de 84.530, mientras a nivel nacional se sitúa en 2.539.941 personas.

El incremento del paro registrado en Extremadura incide más en los varones, con un aumento del 31,36%; en el segmento femenino de la población activa el crecimiento es del 5,18%. A nivel nacional el aumento del desempleo es entre las mujeres (11,69%), en los varones un 44,85%.

El aumento del paro registrado es ligeramente superior entre los más jóvenes (menores de 25 años), alcanzando el 17,85%; dentro de este grupo la diferencia por sexo es muy significativa (un incremento del 36,21% en los varones y del 4,86% en las mujeres). A nivel nacional el aumento se sitúa en el 27,69%, siendo en este caso igualmente superior en el tramo masculino de este grupo (un 47,10% frente a un 9,79%).

En el resto de edades el desempleo sube un 12,59%, aumento circunscrito tanto al segmento masculino de la población (30,26%), como al femenino (5,22%). En el

conjunto de España el desempleo crece entre los mayores de 25 años un 24,15%; más en los varones (44,47%) que en las mujeres (11,90%). El análisis por sectores productivos muestra un incremento del desempleo en todos ellos. En construcción el paro sube un 53,96%, en agricultura un 18,55%, en industria un 9,49%, en servicios un 8,91% y en el grupo sin empleo anterior un 1,88%. A nivel nacional el desempleo aumenta en construcción (71,08%) y en agricultura (30,59%), en servicios un 20,14%, en industria un 16,95% y en el grupo sin empleo anterior un 7,87%

TASAS DE ACTIVIDAD, EMPLEO Y PARO

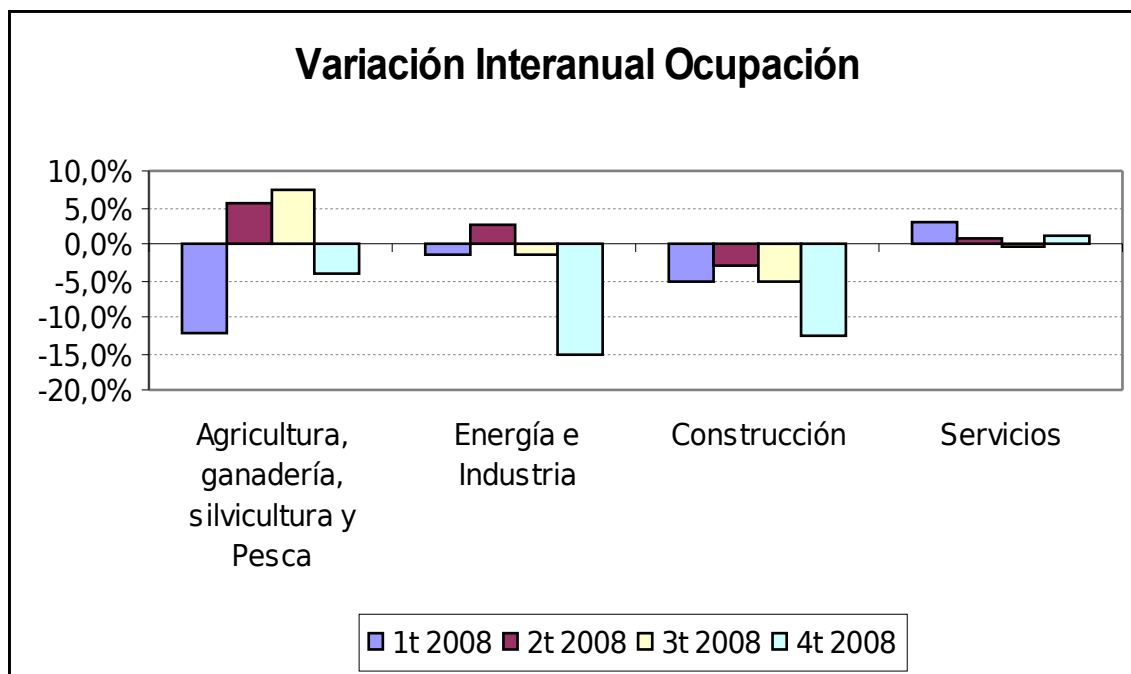
	Último dato IVT 2008	IIIT 2008	IIT 2008	IT 2008	IVT 2007	Media	
						2008	2007
TASA DE ACTIVIDAD	53,5	54,0	53,6	52,8	53,4	53,5	52,8
Hombres	64,5	65,3	65,1	64,3	64,6	64,8	64,3
Mujeres	42,8	43,0	42,4	41,6	42,5	42,5	41,6
TASA DE OCUPACIÓN	43,9	46,1	46,2	45,2	45,6	45,4	45,9
Hombres	55,1	58,5	59,2	58,2	58,2	57,7	58,5
Mujeres	33,0	34,1	33,6	32,6	33,3	33,3	33,7
TASA DE PARO	18,0	14,6	13,9	14,4	14,7	15,2	13,1
Hombres	14,5	10,5	9,1	9,6	9,8	10,9	9,1
Mujeres	23,0	20,7	20,9	21,6	21,8	21,6	19,0
Diferencial con el conjunto de la Economía española (p.p.)							
TASA DE ACTIVIDAD	-6,6	-6,0	-6,1	-6,5	-5,7	-6,3	-6,1
TASA DE EMPLEO	-7,9	-7,1	-7,3	-8,4	-8,4	-7,7	-8,1
TASA DE PARO	4,1	3,3	3,4	4,8	6,1	3,9	4,8

ACTIVOS, OCUPADOS Y PARADOS (Miles de personas)

	Último dato IVT 2008	IIIT 2008	IIT 2008	IT 2008	IVT 2007	Media	
						2008	2007
ACTIVOS	483,3	487,5	483,7	476,3	480,9	482,7	474,5
Hombres	287,4	290,9	289,8	286,3	287,1	288,6	285,3
Mujeres	195,9	196,5	193,9	189,9	193,8	194,1	189,3
PARADOS	86,8	71,2	67,0	68,5	70,5	73,4	62,0
Hombres	41,8	30,5	26,4	27,5	28,3	31,6	26,1
Mujeres	45,0	40,7	40,6	41,0	42,2	41,8	35,9
OCUPADOS	396,5	416,2	416,7	407,7	410,4	409,3	412,6
Hombres	245,6	260,5	263,3	258,8	258,9	257,1	259,2
Mujeres	150,9	155,8	153,3	148,9	151,6	152,2	153,4
Agricultura	42,6	47,6	45,9	39,5	44,4	43,9	44,3
Industria	42,3	46,8	49,5	46,6	49,8	46,3	48,2
Construcción	50,6	55,2	59,0	59,4	57,9	56,1	59,9
Servicios	261,1	266,7	262,2	262,2	258,3	263,1	260,1
PARO REG. (SISPE)	93,8	84,5	81,0	79,0	75,4	84,5	74,6
AFILIADOS SEG. SOCIAL	390,4	398,9	401,1	400,1	401,3	397,7	397,2

ACTIVOS, OCUPADOS Y PARADOS (% Variación interanual)

	Último dato	IIIT 2008	IIT 2008	IT 2008	IVT 2007	Media	
	IVT 2008					2008	2007
ACTIVOS	0,5	2,2	3,0	1,2	3,0	1,7	3,1
Hombres	0,1	2,0	2,8	-0,1	1,1	1,2	1,3
Mujeres	1,1	2,6	3,2	3,3	6,0	2,5	6,1
PARADOS	23,1	20,7	17,3	11,6	16,7	18,3	0,3
Hombres	47,7	23,5	9,5	0,7	8,0	20,9	-6,3
Mujeres	6,6	18,7	23,0	20,2	23,0	16,5	5,7
OCUPADOS	-3,4	-0,4	1,0	-0,4	1,0	-0,8	3,6
Hombres	-5,1	-0,1	2,1	-0,2	0,3	-0,8	2,1
Mujeres	-0,5	-0,9	-1,0	-0,6	2,1	-0,7	6,1
Agricultura	-4,1	7,4	5,5	-12,4	-8,5	-1,0	-8,6
Industria	-15,1	-1,7	2,5	-1,3	2,0	-4,0	9,3
Construcción	-12,6	-5,0	-3,1	-5,3	-7,4	-6,4	3,1
Servicios	1,1	-0,4	0,8	3,1	4,7	1,1	5,0
PARO REG. (SISPE)	24,5	15,6	9,3	3,9	1,2	13,3	-2,1
AFILIADOS SEG. SOCIAL	-2,7	-0,3	1,2	2,3	3,7	0,1	4,2

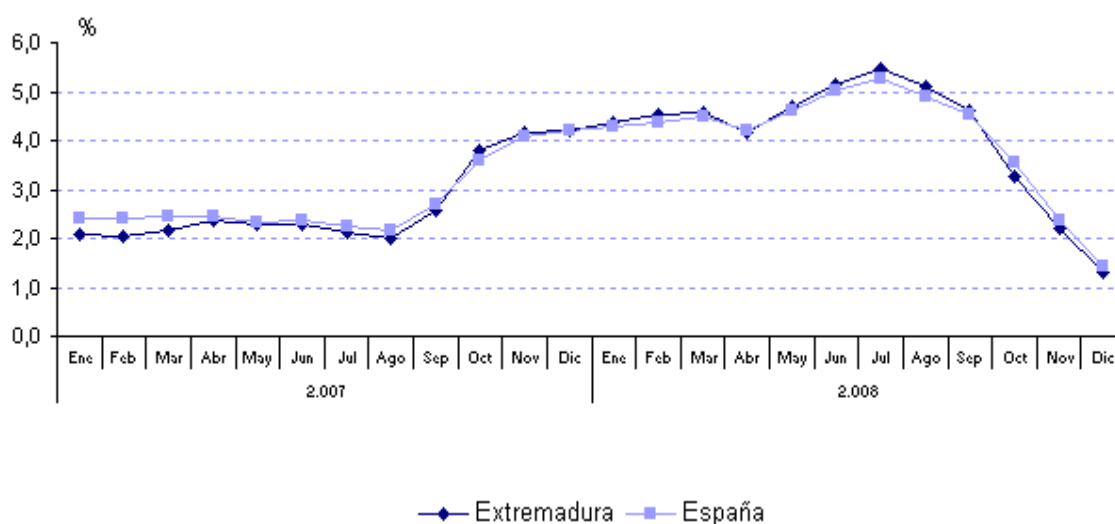


En agosto de 2009, y según los datos del Ministerio de Trabajo e Inmigración, el número de parados en Extremadura ascendió a 104.804, un 1,81% más que en julio. En relación a agosto de 2008, el aumento fue de 20.857 personas, con una tasa de variación del 24,85%. Esta mala evolución es, no obstante, más contenida que a nivel nacional. En España el paro creció en agosto un 2,4% con respecto al mes anterior y un 43,44% con relación a agosto de 2008. El número de parados asciende a 3.629.080.

El número de afiliados a la Seguridad Social en Extremadura en el mes de agosto ascendía a 396.261, un 0,2% más que el julio, pero un 2,2% menos que en agosto de 2008. A nivel nacional la afiliación decreció tanto en relación a julio, -0,8%, como en tasa interanual (-5,9%).

Por lo que respecta a la evolución de precios de consumo, Extremadura cerró 2008 con una tasa de inflación anual en diciembre del 1,3%, aproximadamente un punto por debajo de la registrada el mes anterior (2,2%) y la más baja desde diciembre de 1998. Con estos datos, la tasa extremeña se sitúa una décima por debajo de la media española (1,4%). La siguiente gráfica muestra la evolución de las tasas de inflación en los dos últimos años.

TASAS INTERANUALES DE VARIACIÓN



En términos generales, la tasa de inflación en Extremadura durante 2008 ha seguido una trayectoria similar a la del conjunto español. Comenzó el año con una variación interanual del 4,4% para Extremadura y del 4,3% para España. Los mayores incrementos interanuales se registraron en los meses de junio y julio periodo donde comienza su tendencia a la baja. Si se realiza un análisis por trimestres, en el tercero de 2008 la tasa interanual de inflación se encuentra en los niveles más altos, situándose en el 5,1% y localizándose la más baja en el último trimestre con un 2,3%. A nivel nacional, las tasas más bajas se centran en el cuarto trimestre del año alcanzando el 2,5% y la más alta en el tercer trimestre (4,9%). Por último, los precios en Extremadura son inferiores a los registrados en el conjunto nacional salvo en el segundo trimestre del año, manteniendo una evolución similar en ambos territorios. De los 12 grupos que componen el IPC, los que más han influido en su disminución a lo largo de 2008 en Extremadura son: “transporte”, con una tasa anual del -6,3%, 3,4 puntos inferior a la del mes de noviembre. Esta bajada se explica casi en su totalidad por la reducción del precio de los carburantes y lubricantes, frente a la subida que experimentaron en 2007; y “alimentos y bebidas no alcohólicas”, que sitúa su tasa anual en el 3,1%, 3,7 puntos inferior a la del mismo mes del año anterior. Las parcelas que más destacan por su influencia en esta variación son el pescado fresco, la leche, los aceites, las carnes de vacuno y porcino y la charcutería.

Por el contrario, presentaron subidas en sus niveles de precios los de “vivienda” (7,1%) y “bebidas alcohólicas y tabaco” (4,4%). Estos grupos también registraron incrementos a nivel nacional, aunque inferiores a los registrados en Extremadura (5,9% y 3,9% respectivamente).

INDICE DE PRECIOS DE CONSUMO. GENERAL Y POR GRUPOS.

	Último dato Diciembre 2008		% Variación interanual									
	% Variación mes anterior	% Variación interanual	IVT2008	IIIT 2008	IIT2008	IT 2008	IVT 2007	2008		2007		
								Media	Dicbre	Media	Dicbre	
IPC General	-0,6	1,3	2,3	5,1	4,7	4,5	4,1	4,1	1,3	2,7	4,2	
Alimentos beb. no alcohólicas	0,0	3,1	3,6	7,4	7,2	7,2	6,6	6,4	3,1	3,7	6,8	
Bebidas alcohólicas y tabaco	0,1	4,4	4,4	4,3	4,3	4,0	6,8	4,2	4,4	7,6	6,5	
Vestido y calzado	-1,3	0,3	0,4	0,3	0,7	0,9	0,9	0,6	0,3	0,9	1,1	
Vivienda	-0,3	7,1	7,7	9,3	7,3	4,8	3,5	7,3	7,1	2,5	3,8	
Menaje	0,2	1,8	1,8	2,1	2,6	2,8	1,7	2,3	1,8	1,9	1,4	
Medicina	0,2	0,1	0,0	0,0	0,0	-1,8	-2,8	-0,5	0,1	-2,1	-2,8	
Transporte	-3,5	-6,3	-1,6	8,5	8,3	7,5	6,3	5,7	-6,3	2,2	7,1	
Comunicaciones	-0,5	-0,4	-0,2	-0,3	-0,4	0,1	0,6	-0,2	-0,4	0,1	0,6	
Ocio y cultura	1,1	-1,3	-1,3	-1,1	-1,8	-1,0	-1,7	-1,3	-1,3	-1,6	-1,7	
Enseñanza	0,0	4,0	4,0	3,4	3,5	3,4	3,7	3,5	4,0	3,4	3,6	
Hoteles, cafés y restaurantes	0,0	3,3	3,6	4,5	3,9	5,0	5,3	4,2	3,3	5,2	5,0	
Otros	0,2	2,8	2,8	2,7	2,4	2,3	2,6	2,6	2,8	2,8	2,5	
Diferencial con el conjunto de la Economía española (p.p.)												
IPC General	-0,1	-0,1	-0,1	0,2	0,0	0,1	0,1	0,0	-0,1	-0,1	0,0	
Alimentos beb. no alcohólicas	-0,2	0,7	0,5	0,8	0,4	0,2	0,5	0,5	0,7	0,0	0,2	
Bebidas alcohólicas y tabaco	0,1	0,5	0,4	0,3	0,2	0,4	0,4	0,3	0,5	0,5	0,4	
Vestido y calzado	0,0	-0,2	-0,3	-0,1	0,0	0,0	-0,2	-0,1	-0,2	-0,1	-0,1	
Vivienda	0,2	1,2	1,0	1,2	0,8	-0,6	-1,1	0,6	1,2	-1,2	-1,0	
Menaje	0,0	-0,8	-0,9	-0,6	0,0	0,2	-0,9	-0,3	-0,8	-0,7	-1,1	
Medicina	0,3	-0,2	-0,4	-0,5	-0,7	-0,9	-0,7	-0,6	-0,2	-0,5	-0,7	
Transporte	-0,1	-0,7	-0,6	-0,4	-0,1	0,1	0,1	-0,2	-0,7	0,1	0,0	
Comunicaciones	0,0	-0,1	-0,1	-0,2	-0,3	-0,3	-0,1	-0,2	-0,1	-0,2	-0,2	
Ocio y cultura	-0,3	-1,6	-1,6	-1,3	-1,0	-0,7	-1,0	-1,2	-1,6	-0,9	-0,9	
Enseñanza	-0,1	0,0	-0,2	-0,7	-0,3	-0,5	-0,6	-0,4	0,0	-1,1	-0,5	
Hoteles, cafés y restaurantes	0,0	-0,7	-0,9	-0,3	-0,8	0,0	0,5	-0,5	-0,7	0,4	0,1	
Otros	0,1	-0,7	-0,8	-0,8	-0,9	-0,6	-0,5	-0,8	-0,7	-0,5	-0,5	

En julio de 2009, la tasa de inflación en Extremadura era de un -1,6%, tres décimas por debajo de la registrada el mes anterior (-1,3%) y la más baja en toda la serie histórica del IPC. Para este mismo mes, la tasa de inflación media de España fue del -1,4%.

El coste laboral total por trabajador se sitúa, como media de 2008, en 1.992 euros, creciendo un 7% con respecto a la media del año anterior. Este incremento es superior en 1,3 puntos porcentuales al registrado en el conjunto nacional. El

comportamiento de sus dos componentes indican subidas diferenciales positivas respecto a la economía española de 1,2 punto en el coste salarial y de 3,5 puntos en otros costes laborales.

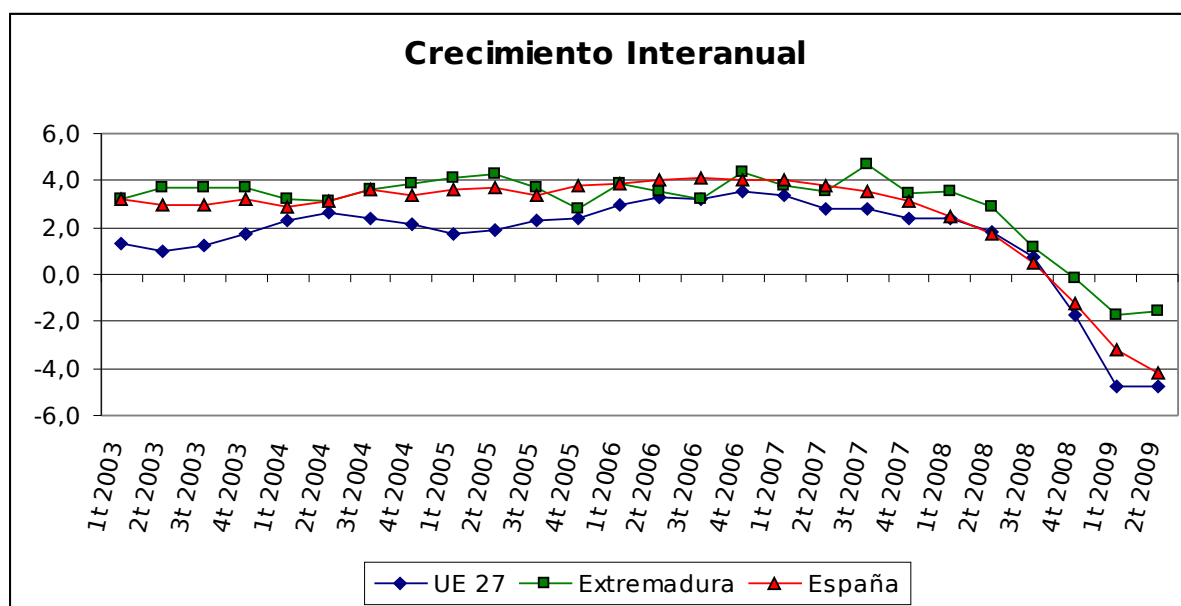
COSTES LABORALES POR TRABAJADOR Y MES

(Euros)

	Último dato	III T 2008	II T 2008	IT 2008	IVT 2007	Media	
	IV T 2008					2008	2007
Coste laboral total	2.108,8	1.977,1	1.962,4	1.919,8	1.970,8	1.992,0	1.861,0
Coste salarial total	1.555,8	1.417,4	1.429,5	1.387,4	1.466,5	1.447,5	1.361,2
Otros costes laborales	553,0	559,7	532,9	532,4	504,2	544,5	499,8
Diferencial con el conjunto de la Economía española (Euros)							
Coste laboral total	-475,6	-336,8	-440,5	-390,1	-434,8	-410,7	-410,9
Coste salarial total	-341,5	-275,2	-342,6	-301,7	-341,4	-315,2	-315,5
Otros costes laborales	-84,6	-61,6	-98,0	-88,3	-93,4	-83,1	-95,4
(% variación interanual)							
Diferencial con el conjunto de la Economía española (p.p)							
Coste laboral total	-0,4	2,6	1,7	1,3	0,1	1,3	0,8
Coste salarial total	1,1	0,8	1,9	1,0	0,3	1,2	0,9
Otros costes laborales	3,0	7,5	1,2	2,3	-0,8	3,5	0,3

Según las últimas estimaciones realizadas por la Dirección General de Coordinación Económica, la economía regional registró una tasa de variación interanual negativa del 1,5% **en el segundo trimestre del año 2009.**

Esta disminución es dos puntos y medio inferior al decrecimiento estimado por el Instituto Nacional de Estadística para el conjunto de la economía nacional (-4,2%) y más de tres puntos inferior al decrecimiento estimado por Eurostat, la Oficina Europea de Estadística, para el conjunto de la Unión Europea.



Desde el punto de vista de la oferta, el deterioro de la actividad económica ha afectado a las principales ramas productivas, en especial a la industria y la construcción. También el crecimiento interanual de los servicios muestra una tasa negativa que, no obstante, ralentiza su caída para alcanzar un crecimiento intertrimestral positivo en el segundo trimestre.

Contabilidad Trimestral de Extremadura. Base 2000. Datos Corregidos de Estacionalidad y Calendario.	<i>IIT 2009</i>	
	<i>España</i>	<i>Extremadura</i>
Tasas de Variación Interanual		
PIB	-4,2%	-1,5%
Agricultura, ganadería, silvicultura y Pesca	-1,0%	-0,2%
Energía	-9,7%	-2,5%
Industria	-18,1%	-5,4%
Construcción	-6,0%	-4,9%
Servicios de Mercado	-2,3%	-0,7%
Servicios de No Mercado	3,2%	1,0%

Fuente: Junta de Extremadura. Estimaciones de la Dirección General de Coordinación Económica de la Vicepresidencia segunda y Consejería de Economía, Comercio e Innovación e INE.

En general, y en consonancia con la mayoría de indicadores disponibles, la Contabilidad Regional de Extremadura confirma que nuestra región está resistiendo mejor la crisis económica. Así, todas las agrupaciones de ramas de actividad presentan un mejor comportamiento interanual en Extremadura que a nivel nacional, salvo los servicios de no mercado. Esto es algo que atestiguan indicadores como el Índice de Producción Industrial, el Índice de Comercio al por Menor, el Índice de Actividad del Sector Servicios o los datos de Licitaciones y Presupuestos de Obras Iniciadas.

Este mejor comportamiento a lo largo del primer semestre del año tiene su reflejo también en el sector exterior, en el que las exportaciones extremeñas no sólo no han caído, sino que, si bien ligeramente, han crecido un 0,9%.

Para el cierre del ejercicio económico 2009, la Dirección General de Coordinación Económica prevé un decrecimiento interanual del 2,5%, estimación en línea con las realizadas con otras instituciones como la Fundación de Cajas de Ahorros (*FUNCAS*), que estiman una caída de nuestra economía del 2,8%, un punto mejor que las estimadas para el conjunto de la economía nacional. Por su parte HISPALINK también estima un crecimiento de este orden para nuestra economía en este año 2009, cifrando la caída del PIB en un 2,2% según sus estimaciones del mes de julio, estimaciones que prevén un crecimiento positivo del 0,5% para nuestra economía en el año 2010. Para HISPALINK tanto en 2009 como en 2010 Extremadura tendrá el crecimiento más alto entre todas las Comunidades Autónomas españolas.