

CONTENIDO

I. CONTEXTO ECONÓMICO INTERNACIONAL Y NACIONAL.....	2
I.1 CONTEXTO INTERNACIONAL.....	2
I.2 CONTEXTO NACIONAL.....	8
II. SITUACIÓN SOCIOECONÓMICA REGIONAL	12
II.1 PRODUCCIÓN Y DEMANDA	12
II.2 .MERCADO LABORAL.....	24
II.3 COMERCIO EXTERIOR E INTERNACIONALIZACIÓN	32
II.4 ECONOMÍA DEL CONOCIMIENTO.....	38

I. CONTEXTO ECONÓMICO INTERNACIONAL Y NACIONAL.

I.1. CONTEXTO INTERNACIONAL.

En su informe de perspectivas sobre la economía mundial de abril, el Fondo Monetario Internacional (FMI) revisó al alza sus previsiones para 2010 y constata que la recuperación es más fuerte de lo esperado. La razón está en la mejora de las condiciones financieras que son, empero, peores que las que había antes de la crisis. Pero la recuperación tendrá distintas velocidades. Así, respecto a la previsión de enero, mejoran las perspectivas para Asia emergente, que ya en 2009 era el principal exponente del crecimiento global liderada por China. También hay mejoras para América Latina y para Estados Unidos. Para la primera economía del planeta se esperan crecimientos del 3,1% en 2010 y del 2,6% en 2011.

En contraste con este tono más alcista, Europa y Japón parecen salir de la recesión con menos vigor. La economía del sol naciente mejora su crecimiento esperado para 2010 pero se le empeora el panorama para 2011. La zona del euro mantiene, con algún retoque a la baja, sus modestas expectativas de crecimiento para 2010 y 2011, 1,0% y 1,5%, respectivamente. También hay mejores perspectivas del Fondo para España que, sin embargo, seguirá a la cola de la recuperación, con un retroceso esperado de 0,4% para 2010 y un magro avance del 0,9% para 2011.

Pero estas previsiones del FMI quedan cuestionadas con los datos del segundo trimestre del año 2010, marcado por el espectacular crecimiento que ha experimentado Alemania, el mayor desde la reunificación del país germano. Este crecimiento, unido a los avances de las economías francesa e italiana, ha llevado a

la Unión Europea y a la Zona Euro a registrar un incremento interanual de sus economías del 1,7%; una aceleración considerable si tenemos en cuenta que en el último trimestre del pasado año aún se registraban crecimientos negativos interanuales superiores al 2%. Y que en el primer trimestre del año 2010 la economía de la Unión Europea había crecido un tímido 0,3% en términos interanuales, siendo este crecimiento del 0,5% en la zona euro.

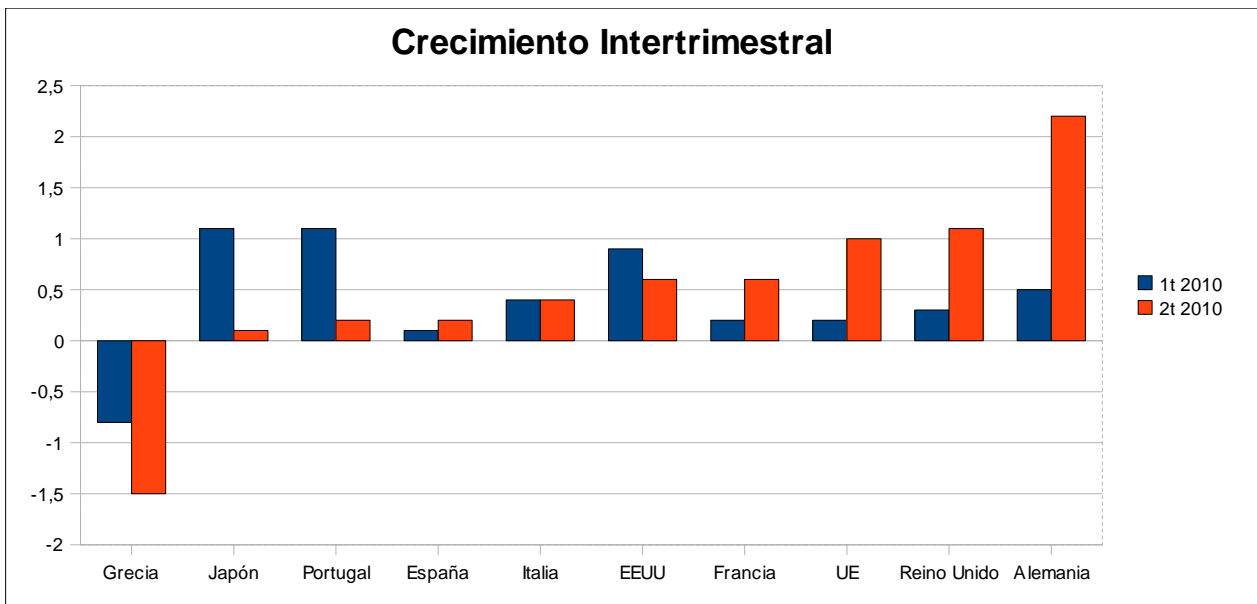
La economía alemana creció un 2,2% en el segundo trimestre del año con respecto a los tres primeros meses del año, lo que significa un 3,7% en términos interanuales, confirmando la fortaleza del crecimiento interanual del primer trimestre (1,5%), 3,7 puntos superior al del último trimestre de 2009 (-2,2%). De las grandes potencias europeas es el país con mayor crecimiento, si bien es inferior al registrado por Eslovaquia, que en el segundo trimestre del año ha experimentado un crecimiento interanual del 4,9%. El crecimiento germano es seguido de cerca por el sueco, que en el segundo trimestre del año crece un 3,6% en términos interanuales. Por su parte, Francia e Italia crecen, respectivamente, un 1,7% y un 1,1% con respecto al segundo trimestre de 2009. También es destacable el crecimiento del Reino Unido, cuya economía avanza un 1,1% en términos intertrimestrales, registrando el primer crecimiento interanual positivo tras la crisis. El rango de crecimientos, con los datos disponibles por Eurostat, lo cierran Letonia y Grecia. Letonia, a pesar de registrar el segundo trimestre consecutivo con crecimientos intertrimestrales positivos, aún arrastra el profundo impacto de la crisis, que le llevó a un crecimiento de la economía en 2009 del -18,0%, de manera que en el segundo trimestre de 2010 experimenta un retroceso interanual del -3,9%. Grecia sin embargo sigue encadenando crecimientos intertrimestrales negativos, y ya van siete consecutivos desde el cuarto trimestre de 2008. Así, la economía griega registra un decrecimiento

de su economía del 3,5% en términos interanuales y del 1,5% en términos intertrimestrales.

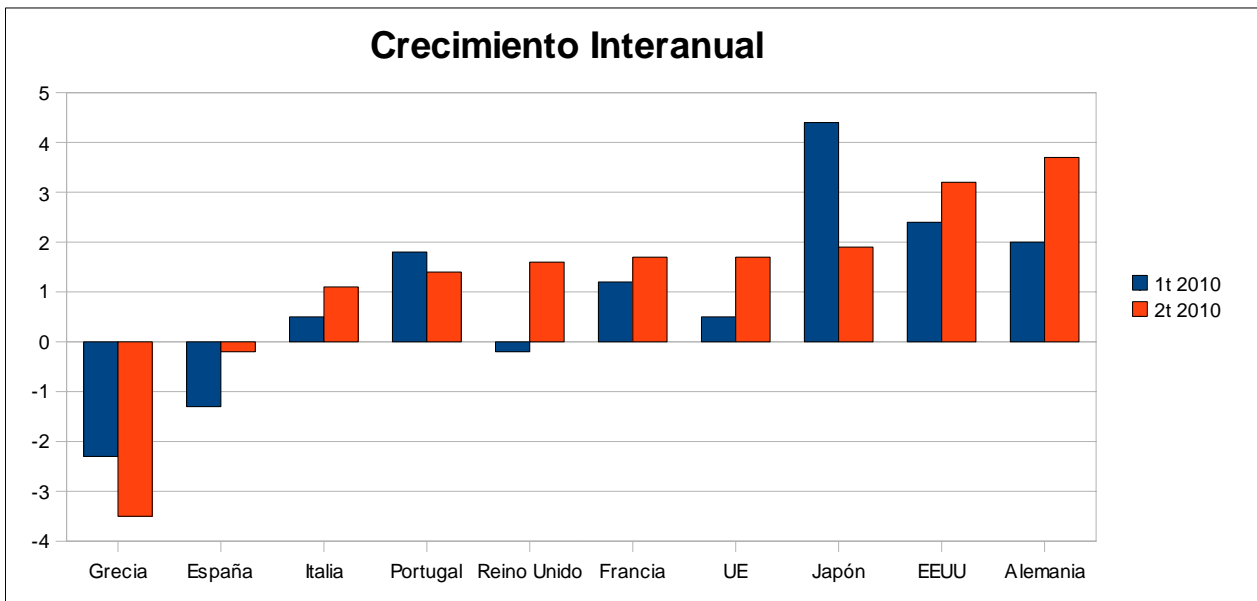
Al otro lado del Atlántico, Estados Unidos también registró un crecimiento significativo, del 0,6% en términos intertrimestrales y del 3,2% en términos interanuales, no obstante este crecimiento intertrimestral es inferior al que se dio en el primer trimestre del año, 0,9% entonces, de manera que son numerosas las alertas puestas en torno al crecimiento norteamericano, lo cual ha llevado de nuevo la incertidumbre a los mercados financieros.

También el crecimiento japonés se ha ralentizado en este segundo trimestre, en el que su economía ha crecido apenas un 0,1% respecto a los tres primeros meses del año, un crecimiento significativamente menor del 1,1% con el que abría el año la economía nipona.

En lo que respecta a China, ésta creció un espectacular 11,9% interanual en el primer trimestre de 2010, y aunque, en parte, fue consecuencia de los mínimos de hace un año, la cifra superó las previsiones más optimistas. A pesar de que la inflación se mantuvo en un modesto 2,2% interanual en el conjunto del trimestre, la velocidad de la expansión ha reavivado los riesgos de sobrecalentamiento de la economía. El aumento de precios de la vivienda, un 11,7% interanual en marzo, también hace emerger el riesgo de una burbuja inmobiliaria.



Fuente: Boletín de Coyuntura regional. Segundo trimestre 2010.



Fuente: Boletín de Coyuntura regional. Segundo trimestre 2010.

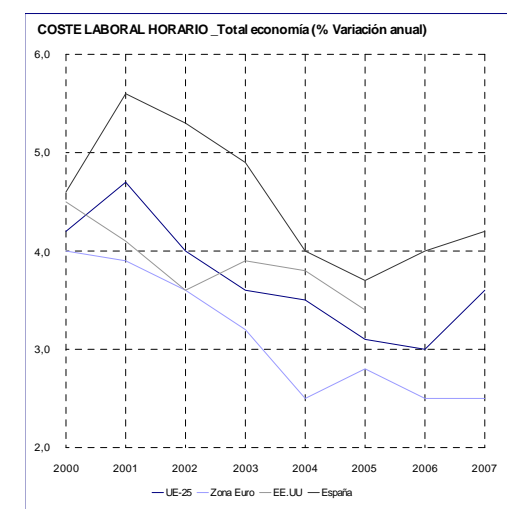
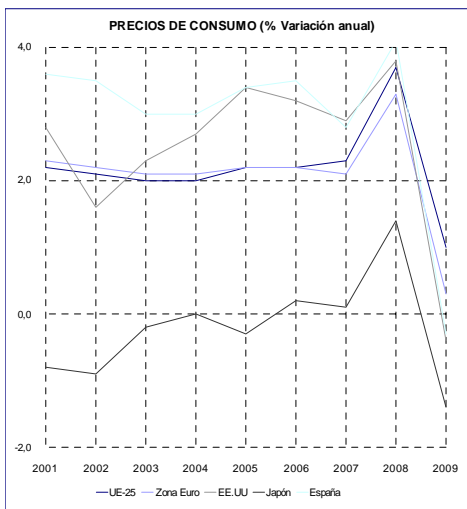
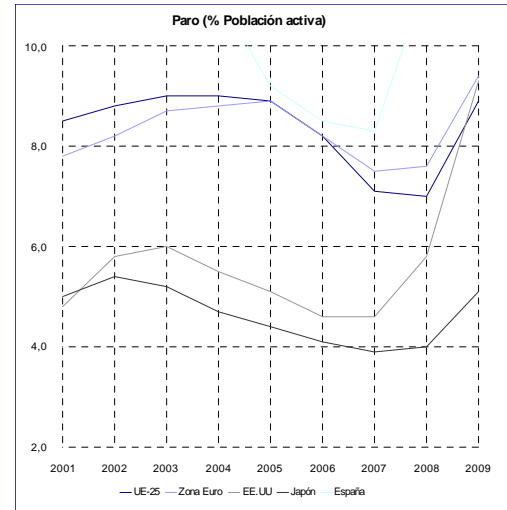
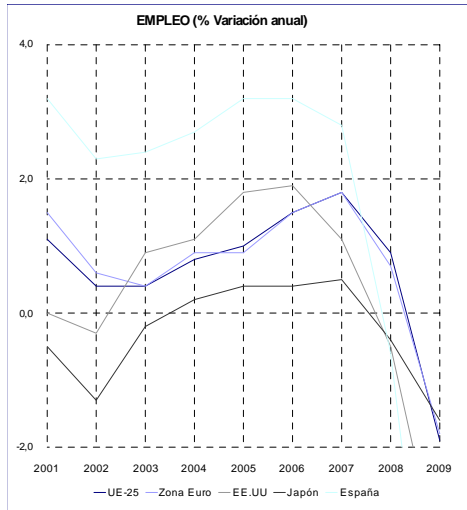
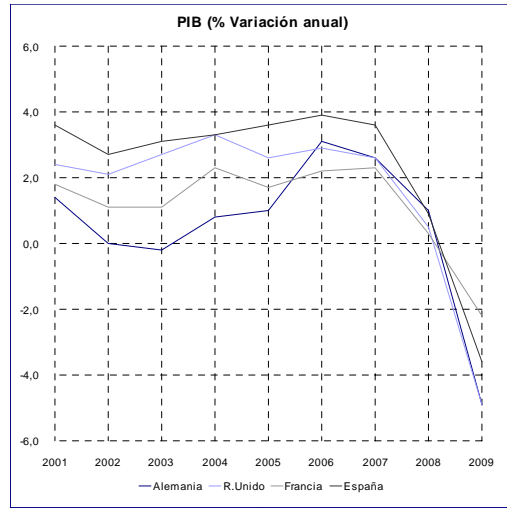
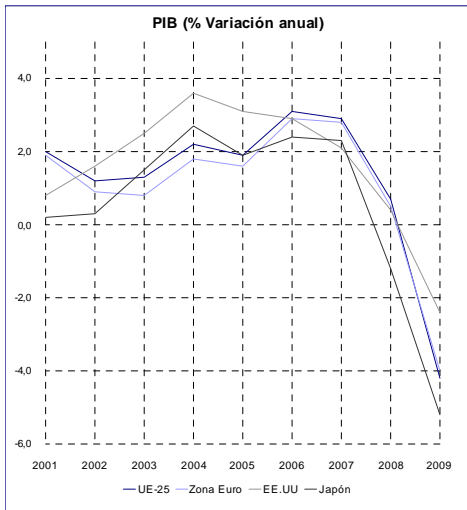
INDICADORES MACROECONÓMICOS INTERNACIONALES

	% Variación interanual							
	Último dato IT 2010	IVT 2009	IIIT 2009	IIT 2009	IT 2009	IVT 2008	Media	
							2009	2008
PIB (1)								
Alemania	1,5	-2,2	-4,8	-5,8	-6,7	-1,8	-4,9	1,0
Francia	1,2	-0,4	-2,6	-3,1	-3,9	-2,0	-2,5	0,1
Italia	0,6	-2,8	-4,7	-6,1	-6,5	-3,3	-5,1	-1,3
R. Unido	-0,2	-3,1	-5,3	-5,9	-5,3	-2,1	-4,9	0,5
EE.UU	2,5	0,1	-2,6	-3,8	-3,3	-1,9	-2,4	0,4
Japón	4,2	-1,4	-4,8	-6,0	-8,6	-4,2	-5,2	-1,2
UE	0,3	-2,3	-4,3	-5,0	-5,0	-1,9	-4,2	0,7
Zona Euro	0,5	-2,2	-4,1	-4,9	-5,0	-1,9	-4,0	0,5
OCDE	-	-0,7	-3,4	-4,5	-4,8	-2,2	-3,3	0,5
España	-1,3	-3,1	-4,0	-4,2	-3,3	-1,2	-3,6	0,9
	% Variación intertrimestral sin anualizar							
PIB (1)								
Alemania	0,2	0,2	0,7	0,4	-3,5	-2,4	-	-
Francia	0,1	0,5	0,3	0,2	-1,4	-1,7	-	-
Italia	0,5	-0,1	0,4	-0,3	-2,9	-2,0	-	-
R. Unido	0,3	0,4	-0,3	-0,7	-2,6	-1,8	-	-
EE.UU	0,8	1,4	0,6	-0,2	-1,6	-1,4	-	-
Japón	1,2	1,0	0,1	1,8	-4,2	-2,5	-	-
UE	0,2	0,1	0,3	-0,3	-2,4	-1,9	-	-
Zona Euro	0,2	0,0	0,4	-0,1	-2,5	-1,9	-	-
OCDE	-	0,9	0,6	0,2	-2,3	-1,9	-	-
España	0,1	-0,1	-0,3	-1,0	-1,7	-1,1	-	-
	% Variación interanual							
	Último dato IT 2010	IVT 2009	IIIT 2009	IIT 2009	IT 2009	IVT 2008	Media	
							2009	2008
IPI								
Alemania	6,1	-9,1	-16,6	-20,4	-20,6	-7,8	-16,9	0,0
Francia	3,9	-4,7	-11,2	-15,3	-15,6	-9,1	-11,9	-2,5
Italia	2,8	-9,3	-17,4	-23,1	-22,1	-10,6	-18,3	-3,8
R. Unido	0,0	-5,9	-10,7	-11,6	-12,4	-8,1	-10,2	-3,1
EE.UU	2,3	-4,7	-9,4	-12,9	-11,6	-6,7	-9,7	-2,2
Japón	26,7	-5,1	-20,5	-26,9	-32,2	-15,0	-21,8	-3,4
UE	3,5	-7,0	-13,7	-17,0	-17,0	-9,1	-13,8	-1,8
Zona Euro	3,9	-7,5	-14,7	-18,3	-18,2	-9,4	-14,8	-1,8
OCDE	-	-3,6	-11,4	-15,6	-16,7	-8,6	-12,0	-1,8
España	0,0	-5,8	-14,7	-18,4	-21,7	-16,7	-15,5	-7,5
OCUPADOS								
Alemania	-0,4	-0,6	-0,4	0,1	0,5	1,1	-0,1	1,4
Francia (1)	-1,3	-2,2	-2,8	-2,7	-2,4	-1,1	-2,5	0,2
Italia	-	-1,6	-1,7	-1,4	-1,0	-0,1	-1,4	0,8
R. Unido	-1,2	-1,5	-1,7	-2,1	-1,1	-0,2	-1,6	0,7
EE.UU	-2,0	-4,0	-4,1	-3,8	-3,2	-1,5	-3,8	-0,5
Japón	-1,0	-1,9	-1,8	-2,0	-0,8	-0,8	-1,6	-0,4
UE-25 (2)	-	-2,2	-2,1	-1,8	-1,2	0,1	-1,8	0,9
Zona Euro (2)	-	-2,1	-2,2	-1,9	-1,3	-0,2	-1,9	0,7
OCDE	-	-1,6	-2,2	-2,1	-1,5	-0,3	-1,9	0,6
España f (2)	-3,6	-6,1	-7,2	-7,2	-6,3	-3,2	-6,7	-0,6
TASA PARO (%) (3)								
Alemania	8,1	8,1	8,2	8,3	8,0	7,6	8,1	7,8
Francia	-	9,6	9,1	9,1	8,6	7,8	9,1	7,4
Italia	-	8,2	7,8	7,5	7,4	7,0	7,7	6,8
R. Unido	4,9	5,0	4,9	4,7	4,2	3,4	4,7	2,8
EE.UU	9,7	10,0	9,6	9,3	8,2	7,0	9,3	5,8
Japón	4,9	5,1	5,5	5,2	4,4	4,0	5,1	4,0
UE-25	9,6	9,4	9,2	8,8	8,2	7,5	8,9	7,0
Zona Euro	10,0	9,8	9,7	9,3	8,8	8,0	9,4	7,6
OCDE	8,7	8,7	8,6	8,3	7,6	6,7	8,3	6,1
España	20,0	18,8	17,9	17,9	17,4	13,9	18,0	11,3
IPC								
Alemania	0,8	0,4	-0,2	0,3	0,8	1,7	0,3	2,6
Francia	1,3	0,4	-0,4	-0,2	0,6	1,8	0,1	2,8
Italia	1,3	0,7	0,1	0,9	1,5	2,8	0,8	3,3
R. Unido	3,3	2,1	1,5	2,1	3,0	3,9	2,2	3,6
EE.UU	2,4	1,4	-1,6	-1,2	0,0	1,6	-0,4	3,8
Japón	-1,2	-2,0	-2,2	-1,0	-0,1	1,0	-1,4	1,4
UE	1,7	1,0	0,4	0,9	1,6	2,9	1,0	3,7
Zona Euro	1,1	0,4	-0,4	0,2	1,0	2,3	0,3	3,3
OCDE	2,1	1,2	-0,4	0,2	1,1	2,5	0,5	3,7
España	1,1	0,1	-1,1	-0,7	0,5	2,5	-0,3	4,1

(1) Para Francia, empleo asalariado.

(2) Para la UE, zona euro y España, datos corregidos de la CNTR.

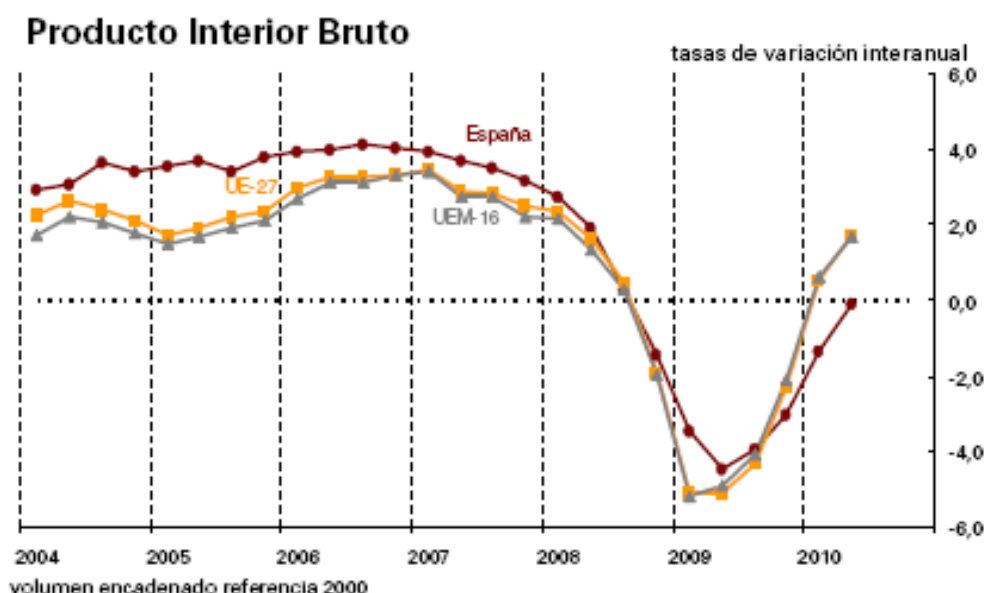
(3) Para Alemania y R.Unido, paro registrado.



Fuente: Boletín estadístico de coyuntura económica. Primer trimestre 2010.

I.2. CONTEXTO NACIONAL.

La economía española registra un decrecimiento interanual del 0,1% en el segundo trimestre de 2010, un punto y dos décimas inferior al del período precedente. De esta manera, el ritmo de contracción de la economía española continúa atenuándose y ya presenta un volumen muy similar al de hace un año. El crecimiento intertrimestral se sitúa en el 0,2%, una décima más alto que el del trimestre pasado.



Fuente: Boletín coyuntura regional. Segundo trimestre 2010.

La contribución negativa al crecimiento agregado de la demanda nacional se reduce en dos puntos y tres décimas (de -2,8 a -0,5 puntos) mientras que la demanda externa atenúa en un punto y una décima su aportación al PIB trimestral (de 1,5 a 0,4 puntos).

El gasto en consumo final de los hogares acelera su crecimiento desde el -0,3% del trimestre anterior al 2,0%, registrando por primera vez una tasa interanual positiva desde el primer trimestre de 2009. La negativa tasa de formación bruta de capital fijo se aminora, por la subida en bienes de equipo desde el -4,8% del trimestre anterior al 8,7%, mientras que en construcción es similar al trimestre anterior (-11,4%) y en otros productos, aunque mejora, registra la tasa más baja (-12,4%).

Las exportaciones de bienes y servicios, cuyo signo ya había cambiado en el trimestre anterior, aumentan su tasa de crecimiento desde el 8,8% al 10,5%. Y las importaciones, que también entraron en positivo en el primer trimestre del 2010, pasan del 2% al 8,1%.

	2009				2010	
	Tr. I	Tr. II	Tr. III	Tr. IV	Tr. I	Tr. II
PRODUCTO INTERIOR BRUTO a precios de mercado	-3,5	-4,4	-3,9	-3,0	-1,3	-0,1
Gasto en consumo final de los hogares	-5,0	-5,5	-4,2	-2,6	-0,3	2,0
Gasto en consumo final de las ISFLSH	0,9	1,0	1,2	0,8	0,9	1,3
Gasto en consumo final de las AAPP	5,9	4,3	2,7	0,2	-0,2	0,4
Formación bruta de capital fijo	-15,3	-18,0	-16,4	-14,0	-10,5	-7,0
- Bienes de equipo	-24,2	-31,5	-25,5	-16,9	-4,8	8,7
- Construcción	-12,2	-12,0	-11,7	-11,9	-11,4	-11,4
- Otros productos	-12,1	-16,9	-18,7	-17,2	-15,4	-12,4
Variación de existencias y adquisiciones menos cesiones de objetos valiosos (*)	0,0	0,0	0,0	-0,1	0,0	0,1
Demanda nacional (*)	-6,2	-7,5	-6,5	-5,3	-2,8	-0,5
Exportaciones de bienes y servicios	-16,5	-15,8	-11,0	-2,1	8,8	10,5
Importaciones de bienes y servicios	-21,5	-22,2	-17,2	-9,2	2,0	8,1

(*) Aportación al crecimiento del PIB a precios de mercado

Fuente: Boletín coyuntura regional. Segundo trimestre 2010.

El valor añadido bruto de las ramas energéticas e industriales aumenta en el segundo trimestre, estimándose su variación interanual en un 1,8%, por el mejor comportamiento de las ramas industriales, que pasan del -2,3% del trimestre anterior al 2,2%. Las ramas agrarias y pesqueras siguen en negativo (del -2,2% al -3,5%), aunque los peores resultados vuelven a registrarse en la construcción

(-6,4%). Las ramas de servicio crecen ligeramente en tasa interanual, con un cambio de signo en servicios de mercado, que pasa del -0,7% en el trimestre anterior al 0,3% del segundo trimestre.

Oferta. Volumen encadenado referencia 2000. Tasas de variación interanual

	2009				2010	
	Tr. I	Tr. II	Tr. III	Tr. IV	Tr. I	Tr. II
PRODUCTO INTERIOR BRUTO a precios de mercado	-3,5	-4,4	-3,9	-3,0	-1,3	-0,1
Ramas agraria y pesquera	0,4	0,7	1,6	1,5	-2,2	-3,5
Ramas energéticas e industriales	-11,5	-14,3	-13,5	-10,2	-1,9	1,8
- Ramas energéticas	-5,5	-6,5	-7,3	-6,3	0,1	0,2
- Ramas industriales	-12,7	-15,9	-14,8	-11,0	-2,3	2,2
Construcción	-6,1	-6,3	-7,1	-5,4	-6,3	-6,4
Ramas de los servicios	-0,8	-1,6	-0,9	-0,9	-0,4	0,4
- Servicios de mercado	-1,8	-2,6	-1,7	-1,6	-0,7	0,3
- Servicios de no mercado	2,5	2,2	2,0	1,6	0,6	0,7
Impuestos netos sobre los productos	-5,7	-6,8	-6,5	-4,8	-1,2	1,7

Fuente: Boletín coyuntura regional. Segundo trimestre 2010.

El empleo, medido en términos de puestos de trabajo equivalentes a tiempo completo, se reduce un 2,5% en el segundo trimestre de 2010, lo que supone 1,2 puntos de descenso menos que en el trimestre anterior.

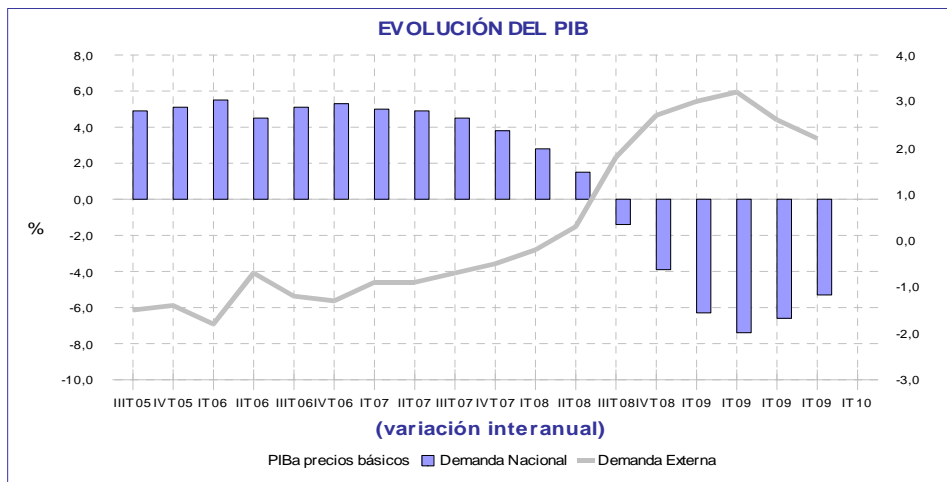
Empleo. Puestos de trabajo equivalentes a tiempo completo. Tasas de variación interanual

	2009				2010	
	Tr. I	Tr. II	Tr. III	Tr. IV	Tr. I	Tr. II
Ocupados	-6,2	-7,1	-7,2	-6,0	-3,7	-2,5
Ramas agraria y pesquera	-2,6	-2,8	-3,8	-2,7	-0,3	-0,5
Ramas industriales y energéticas	-11,0	-13,4	-14,5	-11,1	-7,7	-4,8
Construcción	-23,8	-24,2	-23,5	-18,9	-16,0	-11,8
Ramas de los servicios	-1,6	-2,5	-2,8	-2,9	-1,1	-0,8
- Servicios de mercado	-2,7	-4,0	-4,5	-4,5	-2,1	-1,7
- Servicios de no mercado	1,2	1,4	1,5	1,4	1,3	1,5
Asalariados	-6,1	-7,2	-7,3	-5,6	-3,7	-2,4
Ramas agraria y pesquera	2,0	0,9	-1,2	-3,7	2,9	1,8
Ramas industriales y energéticas	-11,1	-13,8	-14,8	-10,9	-7,7	-4,3
Construcción	-25,6	-25,4	-24,6	-19,5	-16,8	-13,4
Ramas de los servicios	-1,2	-2,3	-2,5	-2,2	-1,0	-0,6
- Servicios de mercado	-2,3	-4,0	-4,4	-3,8	-2,1	-1,6
- Servicios de no mercado	1,2	1,4	1,5	1,4	1,3	1,5

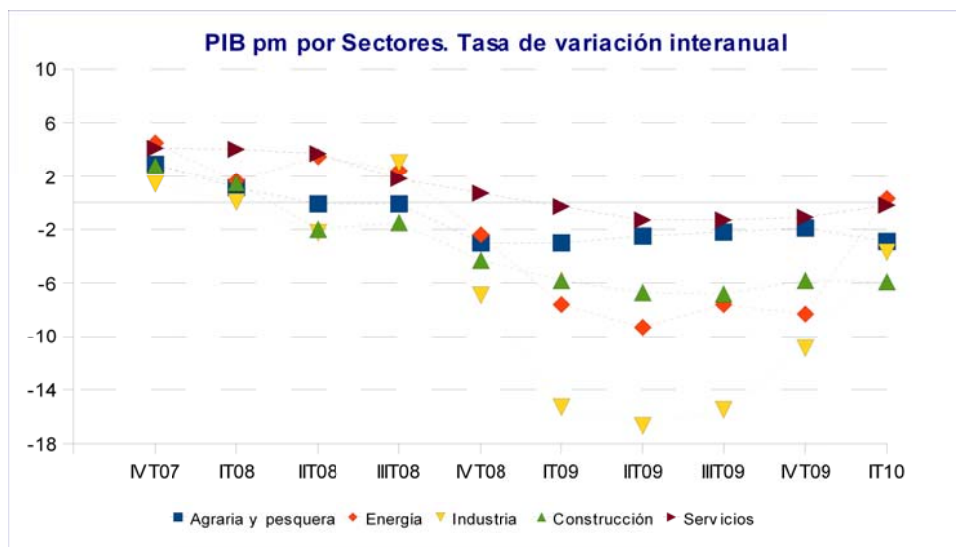
Fuente: Boletín coyuntura regional. Segundo trimestre 2010.

En ocupados, sólo varían con tasa interanual positiva los servicios de no mercado

(1,5%). Con diferencia, los peores resultados se siguen registrando en la construcción, aunque la disminución de ocupados se desacelera del -16,0% del trimestre anterior al -11,8%. En asalariados, se mantiene una correlación alta, con los ocupados, en las tasas de variación interanual, aunque el dato de la construcción (-13,4%) es peor.



Fuente: Boletín estadístico de coyuntura económica. Primer trimestre 2010



Fuente: Boletín estadístico de coyuntura económica. Primer trimestre 2010.

II. SITUACIÓN SOCIOECONÓMICA REGIONAL.

II.1. PRODUCCIÓN Y DEMANDA.

PRODUCCIÓN

La economía extremeña decreció, en el conjunto de 2009, en un -2,0%, un punto y seis décimas menos que la economía nacional (-3,6%), y dos puntos y dos décimas menos que la sufrida por la Unión Europea, UE-27, que se sitúa, en el agregado del año 2009, en un -4,2%.

Contabilidad Trimestral de Extremadura. Base 2000. Datos Corregidos de Estacionalidad y Calendario.		
Variación Índices de Volumen Encadenados. Tasa Interanual.	Año 2009	
	España	Extremadura
PIB	-3,6%	-2,0%
Agricultura, ganadería, silvicultura y Pesca	-2,4%	1,0%
Energía	-8,2%	-5,7%
Industria	-14,7%	-15,7%
Construcción	-6,3%	-5,1%
Servicios de Mercado	-2,0%	-1,9%
Servicios de No Mercado	2,6%	2,7%

Fuente: Junta de Extremadura. Estimaciones de la Dirección General de Coordinación Económica de la Vicepresidencia segunda y Consejería de Economía, Comercio e Innovación e INE.

Hay que destacar el repunte de la economía extremeña en esta crisis económica en el primer semestre de 2010 reflejado en un crecimiento intertrimestral positivo entre enero y marzo de un 0,1% y entre abril y junio de 0,2% (la misma tasa de variación intertrimestral estimada por el INE para el total nacional). Así, el crecimiento interanual de la economía extremeña en el segundo trimestre del año se cifra en un 0,0%, abandonando los crecimientos puramente negativos, como ocurría en el primer trimestre del año (-0,6%) y muy cerca ya de las cotas positivas. Esto es debido, fundamentalmente, al buen comportamiento en el segundo trimestre del

año de las ramas energéticas, con un crecimiento interanual del 17,6% y de los servicios (0,3%). El resto de las ramas (agricultura, industria manufacturera y construcción) presentan crecimientos interanuales negativos.

Contabilidad Trimestral de Extremadura. Base 2000. Datos Corregidos de Estacionalidad y Calendario.				
Miles de Euros corrientes.	IIT 2010	IT 2010	IVT 2009	IIIT 2009
PIB	4.358.874	4.334.419	4.398.999	4.415.647
Agricultura, ganadería, silvicultura y Pesca	281.299	291.042	298.861	306.048
Energía	159.823	149.349	128.211	143.702
Industria	221.717	223.131	235.720	229.471
Construcción	602.628	609.425	609.513	611.716
Servicios de Mercado	1.730.531	1.715.212	1.724.880	1.725.040
Servicios de No Mercado	1.065.425	1.042.400	1.096.677	1.088.917
Variación Índices de Volumen Encadenados. Tasa Interanual.	IIT 2010	IT 2010	IVT 2009	IIIT 2009
PIB	0,0%	-0,6%	-1,6%	-2,2%
Agricultura, ganadería, silvicultura y Pesca	-2,1%	-1,4%	1,2%	1,8%
Energía	17,6%	4,7%	-14,7%	-3,3%
Industria	-3,6%	-8,9%	-10,3%	-20,5%
Construcción	-2,7%	-2,5%	-3,9%	-6,2%
Servicios de Mercado	-0,6%	-0,4%	-1,1%	-2,5%
Servicios de No Mercado	0,9%	0,5%	2,1%	3,4%
Variación Índices de Volumen Encadenados. Tasa Intertrimestral.	IIT 2010	IT 2010	IVT 2009	IIIT 2009
PIB	0,2%	0,1%	-0,1%	-0,4%
Agricultura, ganadería, silvicultura y Pesca	-0,3%	-1,5%	-0,3%	0,3%
Energía	4,0%	20,4%	-15,3%	8,6%
Industria	-3,8%	0,4%	1,8%	-4,7%
Construcción	-0,8%	0,1%	0,2%	-1,6%
Servicios de Mercado	0,0%	-0,3%	0,4%	-0,8%
Servicios de No Mercado	1,3%	-1,3%	0,6%	0,4%

Fuente: Junta de Extremadura. Estimaciones de la Dirección General de Coordinación Económica de la Vicepresidencia segunda y Consejería de Economía, Comercio e Innovación.

Los peores resultados de esta primera mitad del año los encontramos en las ramas primarias y en la industria manufacturera. Más precisamente es la actividad agroindustrial la que ha provocado un comportamiento negativo general de la industria manufacturera en los dos primeros trimestres del año, comportamiento que se ha visto trasladado al comercio exterior regional, muy dependiente de esta rama de actividad.

En el caso de los servicios de mercado, poco a poco van acercándose a los crecimientos interanuales positivos, algo que ya se ve en indicadores coyunturales de demanda tan importantes como el Índice de Comercio al por Menor o el Indicador de Actividad del Sector Servicios, con variaciones interanuales positivas en los dos primeros trimestres de 2010, si bien medidos a precios corrientes.

Entre los factores positivos podemos destacar la recuperación de socios estratégicos importantes, principalmente Alemania, cuyo crecimiento puede impulsar la industria regional, que tiene un cliente de referencia en el mercado alemán. Además, los datos de viajeros recibidos que se están conociendo hasta la fecha también indican que la temporada turística puede haber sido ligeramente superior a la del año 2009, algo importante para la economía nacional, y cada vez más importante para la regional.

Así, de cara al futuro próximo, si la industria manufacturera mejora los datos registrados en el primer semestre del año y los servicios de mercado continúan con su senda de mejora, es más que probable que se alcancen tasas interanuales de crecimiento positivas en este último tramo del año, pudiendo ser positiva la evolución media a lo largo de 2010 dependiendo del impacto de las medidas de estímulo del Gobierno de España y del Gobierno Regional.

En 2009, el VAB de la economía regional experimentó un decrecimiento del -2,13% con respecto al año anterior, 1,66 puntos menos que la media española (-3,79%).

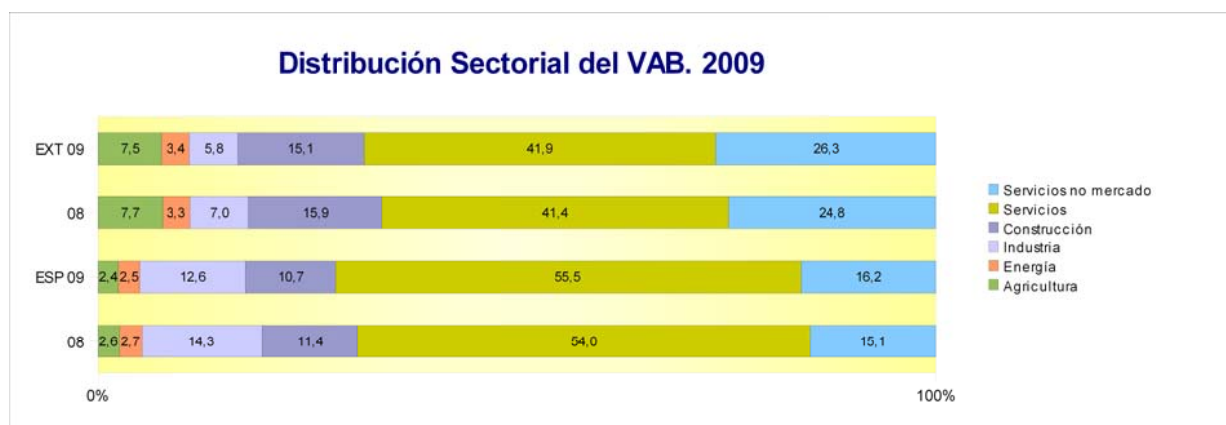
Composición Sectorial del VAB				
Año 2009	Extremadura		España	
	Peso sectorial	Variación (crecimiento real)	Peso sectorial	Variación (crecimiento real)
Total VAB	100%	-2,13%	100%	-3,79%
Agricultura	7,54%	0,99%	2,45%	-2,42%
Energía	3,38%	-5,61%	2,52%	-8,19%
Industria	5,76%	-15,71%	12,62%	-14,67%
Construcción	15,09%	-5,11%	10,74%	-6,31%
Servicios	68,22%	-0,17%	71,67%	-1,00%
Servicios de no mercado	26,31%	2,68%	16,16%	2,60%

Fuente: Elaboración propia a partir de los datos del INE.

Las tasas de variación por sectores, en la economía regional, son muy dispares. La tasa de decrecimiento más alta corresponde a la industria manufacturera (-15,71%), seguida del sector de la energía (-5,61) y de la construcción (-5,11%). También registra una tasa negativa el sector servicios (-0,17%). Y solo es positiva la tasa de crecimiento de la agricultura (0,99%).

En la economía nacional se registran tasa de variación negativas en todas las ramas de actividad. También destaca el decrecimiento de la industria manufacturera (-14,67%), seguida de la sector de la energía (-8,19%) y de la construcción (-6,31%) ; y a más distancia la agricultura (-2,42%) y el sector servicios (-1,00%).

Estas variaciones repercuten en las diferencias de composición del VAB extremeño respecto al del conjunto de la economía española. Aumenta la distancia en agricultura, donde Extremadura (7,54% del VAB regional) supera en más de cinco puntos el porcentaje nacional (2,45%). Al contrario, el peso de la industria en el VAB regional (5,76%) se queda casi siete puntos por debajo del nacional (12,62%). En el sector servicios, los totales se aproximan, si bien el peso de los servicios de no mercado en la economía regional (26,31%) supera en más de diez puntos el porcentaje nacional (16,16%).



Fuente: Elaboración propia a partir de los datos del INE.

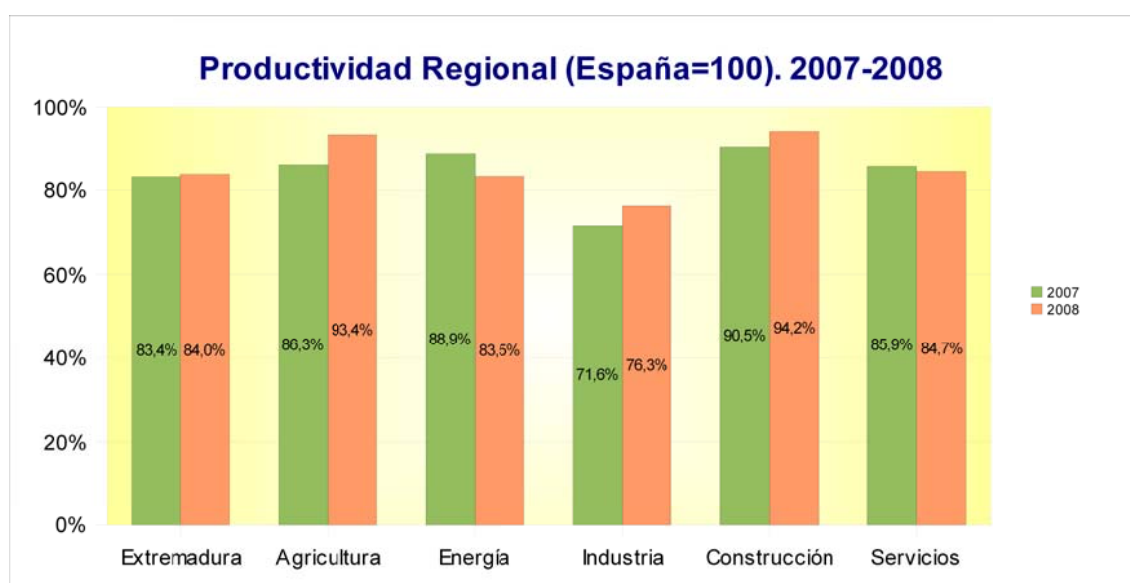
Con los últimos datos del INE, referidos al 2008, la productividad global (cociente entre VAB regional y empleo), crece en Extremadura el 5,37%, ligeramente por debajo de la media nacional (6,04%).

Crecimiento de la Productividad				
Año 2008	Extremadura		España	
	Valor (miles de €)	Variación	Valor (miles de €)	Variación (crecimiento real)
Productividad Total	38.942	5,37%	46.367	6,04%
Agricultura	26.222	-3,75%	28.065	4,06%
Energía	154.506	2,39%	184.958	9,13%
Industria	35.608	9,46%	46.648	3,43%
Construcción	44.222	15,16%	46.956	14,32%
Servicios	38.966	4,33%	46.007	5,12%
Servicios de no mercado	35.514	5,33%	33.832	7,78%

Fuente: Elaboración propia a partir de los datos del INE.

Por sectores, en Extremadura, el mayor incremento de la productividad se produjo en la construcción (15,16%), seguida de la industria (9,46%); y a más distancia del sector servicios (4,33%), con un crecimiento mayor en los servicios de no mercado (5,33%), y de la energía (2,33%). La única variación negativa se registra en la agricultura (-3,75%).

En la economía nacional el mayor incremento de la productividad se produjo en la construcción (14,32%), seguida del sector de la energía (9,13%), del sector servicios (5,12%), con un crecimiento mayor en servicios de no mercado (7,78%). También registran crecimientos notables, la agricultura (4,06%) y el sector industrial (3,43%).



Fuente: Elaboración propia a partir de los datos del INE.

En relación con la economía nacional, la productividad global regional representa un 84% en el año 2008. Por sectores, Extremadura se aproxima más a la media nacional en construcción (94,2%) y en agricultura (93,4%). Les siguen el sector servicios (84,7%) y el energético (83,5%). Y se aleja más el sector industrial (76,3%).

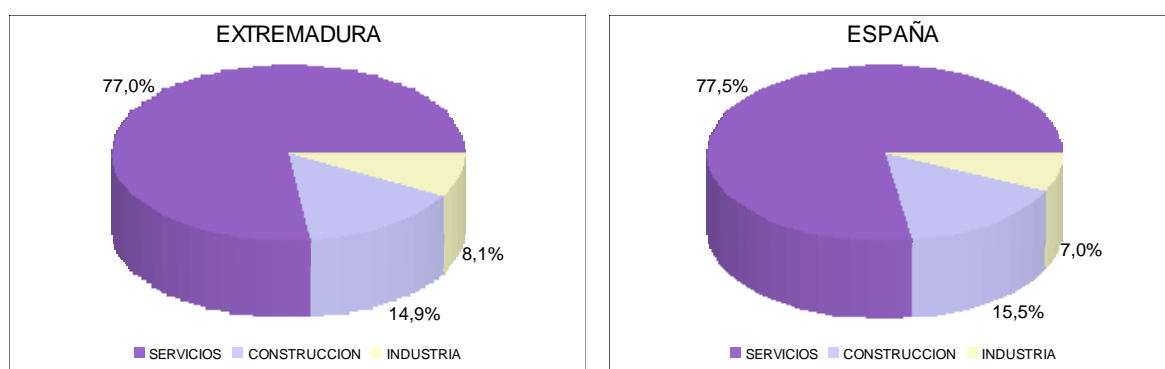
En el Directorio Central de Empresas (DIRCE)¹, que publica el INE, el número de empresas activas a 01.01.2010 en Extremadura es de 65.573, con un decrecimiento interanual del 2,39% respecto a la misma fecha de 2009, lo que en términos absolutos supone una disminución de 1.608 empresas. A nivel nacional el número

¹ El DIRCE cubre todas las actividades económicas excepto producción agraria y pesquera, los servicios administrativos de la Administración Central, Autónoma y Local, actividades de las Comunidades de propietarios y Servicio doméstico

de empresas activas ha bajado un 1,92%, lo que en términos absolutos supone una disminución de 64.567 empresas.

La estructura sectorial de las empresas que conforman el tejido productivo regional se caracteriza por el predominio de empresas que desarrollan actividades del sector terciario, como a nivel nacional. El 77% de las empresas extremeñas pertenecen al sector servicios, medio punto menos que en el conjunto de España (77,5%). Al sector de la construcción pertenecen el 14,9% de las empresas extremeñas, seis décimas de punto menos que a nivel nacional (15,5%). Y en el sector industrial (incluida energía), el porcentaje regional (8,1%) supera en más de un punto al nacional (7%).

Estructura sectorial tejido empresarial. 2010

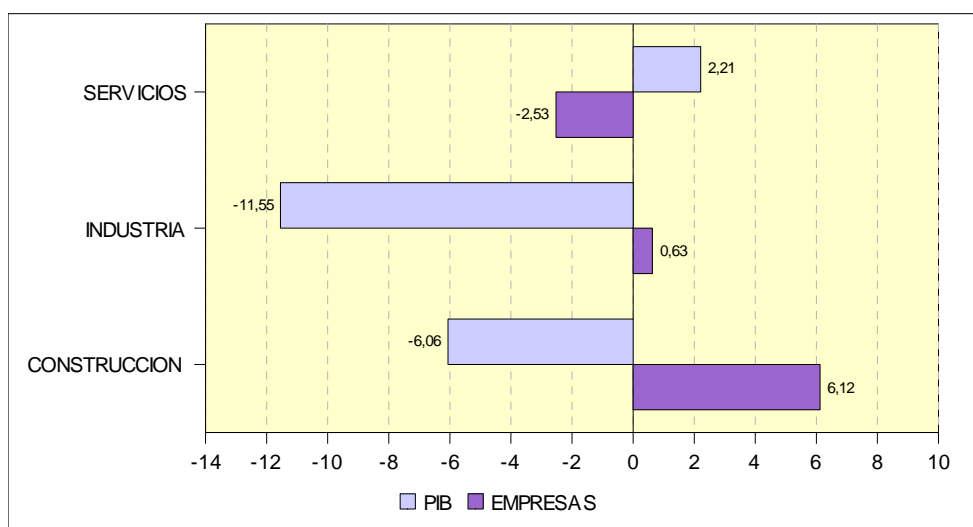


Fuente: Elaboración propia a partir de los datos del INE. DIRCE.

Si relacionamos el crecimiento sectorial del PIB con el crecimiento del número de empresas por sectores, con datos del DIRCE de 2009, la mayor tasa de crecimiento se registra en las empresas de construcción, con un 6,12%, aunque el PIB sectorial nominal baja el -6,06%. También es ligeramente positiva la tasa de crecimiento de

empresas industriales (0,63%), mientras que el PIB nominal de la industria cae un -11,56%. Al contrario que en el sector servicios, donde el PIB nominal crece un 2,21% y el número de empresas disminuye un -2,53%.

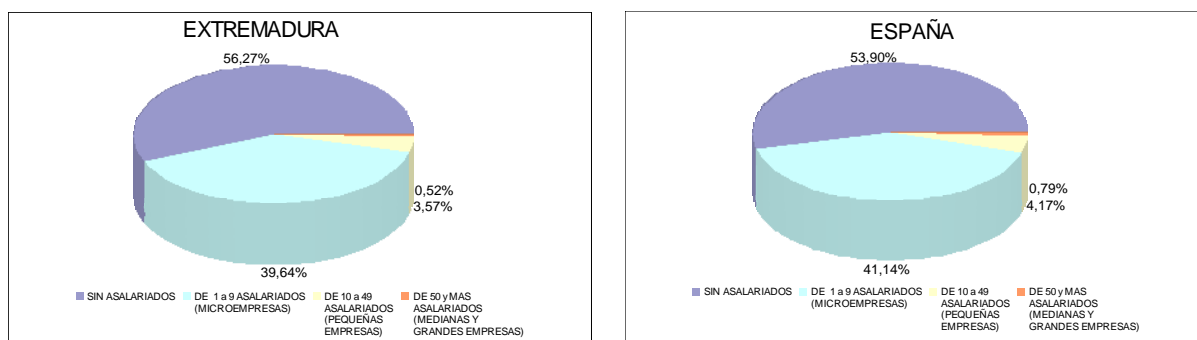
Crecimiento nominal sectorial del PIB y del nº de empresas en Extremadura. 2009



Fuente: Elaboración propia a partir de los datos del INE (DIRCE y Contabilidad Regional)

Según el número de asalariados, con datos del DIRCE a 01.01.2010, el 95,9% de las empresas extremeñas emplean a menos de 10 trabajadores por cuenta ajena, porcentaje ligeramente superior al del conjunto de las las empresas españolas (95,1%). El 39,6% emplea de 1 a 9 trabajadores (41,1% a nivel nacional). El 3,6% emplea de 10 a 49 trabajadores (4,2% nacional). Y el 0,5% emplea a más de 50 trabajadores (0,8% nacional).

Empresas extremeñas y españolas según el número de asalariados. Año 2010



Fuente: Elaboración propia a partir de los datos del INE (DIRCE).

En la forma jurídica predominante en el tejido empresarial extremeño se observan diferencias mayores respecto al tejido empresarial español. El 61,8% de las empresas extremeñas pertenecen a personas físicas, porcentaje superior al del total de las empresas españolas (53,1%). El 24,2% a sociedades de responsabilidad limitada (34,2% a nivel nacional). El 5,9% a comunidades de bienes (5,2% nacional). El 4,7 % a asociaciones y otros tipos (3,5% nacional). El 1,9 % da sociedades anónimas (3,2% nacional). El 1,2 % a sociedades cooperativas (0,7% nacional). El 0,4 % a organismos autónomos y otros (0,3% nacional).

DEMANDA

Por el lado de la demanda, en la variación de los agregados anuales de 2009, respecto al 2008, de los principales componentes de Consumo Privado, las importaciones de bienes de consumo y la matriculación de turismos son los indicadores que más aumentaron, un 9,6% y un 6,8%, respectivamente. Las importaciones de bienes de consumo presentaron tasas interanuales positivas en los tres primeros trimestres del año, pero con una tasa negativa del 7,2% en el cuarto trimestre. El resto de indicadores disminuyen respecto al año anterior, destacando el descenso del 32,4% en el número de fincas hipotecadas.

INDICADORES DE DEMANDA										
	Último dato 2010			%Variación interanual						
	Mes	% Variación mes. anterior	% Variación interanual	IT 2010	IVT 2009	IIIT 2009	IIT 2009	IT 2009	Total	
									2009	2008
CONSUMO PRIVADO										
IPI. Bienes de Consumo (1)	Mar	23,7	-3,7	-19,3	7,2	-10,5	-18,6	-13,0	-8,8	2,7
Importac. Bienes Consumo	Mar	1,7	-26,7	-18,1	-7,2	13,5	6,2	27,7	9,6	12,2
NºFincas hipotecadas	Mar	-4,6	-22,6	-16,1	-11,5	-15,1	-28,7	-17,5	-32,4	28,7
Energ Eléctrica usos domésticos (Mw/h)	Mar	-3,3	10,5	-2,5	-8,7	-18,6	-5,7	9,4	-4,4	4,6
Matriculación de turismos	Mar	23,8	0,0	44,3	47,3	14,9	-19,8	-33,6	6,8	-28,9
Consumo gasolina y gasóleo (Tm)	Mar	16,0	3,0	-3,5	-4,1	-0,9	-1,0	-6,9	-3,3	-0,1
INVERSIÓN										
Licitación oficial	Mar	435,9	-25,0	-37,3	110,0	-34,3	87,8	-8,6	25,9	1,5
IPI. Bienes de capital(1)	Mar	29,0	-18,1	-38,8	-20,4	-25,3	-23,0	-30,6	-25,2	1,2
Matriculación vehículos industriales	Mar	24,3	0,0	9,4	-7,2	-17,3	-54,2	-49,0	-35,2	-42,1
Importaciones Bienes Capital	Mar	71,3	40,0	-0,2	-15,5	-67,0	-23,3	-16,8	-36,8	36,7
Diferencial con el conjunto de la Economía española (p.p.)										
CONSUMO PRIVADO										
IPI. Bienes de Consumo (1)	Mar	10,3	-5,8	-19,5	10,0	-3,0	-5,7	-1,6	13,7	11,4
Importac. Bienes Consumo	Mar	-19,0	-20,8	-0,4	1,1	21,9	21,5	32,4	18,8	20,0
NºFincas hipotecadas	Mar	-2,2	-18,6	-15,6	-6,9	-9,9	-10,1	10,7	-29,5	47,4
Energ Eléctrica usos domésticos (Mw/h)	Mar	-	-	-	-	-	-	-	-	-
Matriculación de turismos	Mar	-12,3	0,0	-0,4	17,6	15,5	14,1	10,0	17,2	-1,5
Consumo gasolina y gasóleo (Tm)	Mar	3,8	-2,8	-0,1	2,7	3,2	2,9	-1,5	2,3	1,2
INVERSIÓN										
Licitación oficial	Mar	419,1	17,0	12,9	129,3	-31,9	93,6	-3,2	34,0	-1,3
IPI. Bienes de capital(1)	Mar	15,6	-20,2	-36,1	-9,2	-5,8	5,6	-2,4	-25,2	1,2
Matriculación vehículos industriales	Mar	-3,5	0,0	1,0	0,6	5,2	-2,3	3,4	3,5	1,3
Importaciones Bienes Capital	Mar	46,5	42,4	5,6	6,5	-36,2	13,2	16,6	-6,0	55,0

(1) Datos anuales en términos de media

Fuente: Boletín estadístico de conjuntura económica. Primer Trimestre de 2010.

Fuente: Boletín estadístico de conjuntura económica.

Respecto a los componentes de la Inversión, destaca la tasa de crecimiento de la licitación oficial que cierra el conjunto del año con una tasa interanual del 25,9%.

También significativo, aunque en sentido contrario, es la disminución en importaciones de bienes de capital (36,8%), la matriculación de vehículos industriales (35,2%) y en el IPI (25,2%), con importantes tasas negativas en los cuatro trimestres del año.

Con datos del primer trimestre de 2010, los indicadores que presentan mejores registros son matriculación de turismos (44,3%) y matriculación de vehículos industriales (9,4%).

Según los datos del INE relativos al mes de julio de 2010, el índice general de precios de consumo en Extremadura experimentó un ligero aumento en tasa interanual del 1,9%, igual que la tasa nacional (1,9%). La variación anual del IPC general sin alimentos no elaborados ni productos energéticos (inflación subyacente) subió en Extremadura un 0,8%, igual que en el conjunto de España (0,8%).

Por grupos, en Extremadura, la mayor subida de los precios se ha producido en “Bebidas alcohólicas y tabaco”, con un fuerte incremento anual del 9,3%, le sigue “Transportes” (6,1%). El resto de grupos presenta un ascenso más moderado: “Vivienda” (4,4%), “Otros bienes y servicios” (2,4%), “Enseñanza” (2,2%), “Hoteles, cafés y restaurantes” (1,7%), “Menaje” (0,2%) , y por último “Medicina” (0,1%). Los grupos que más bajan son “Comunicación” (-0,6%) y “Vestido y Calzado” (-0,4%). En España la mayor subida se ha producido en “Bebidas Alcohólicas y tabaco” (8,7%), “Transporte” (6,2%), “Vivienda” (4,3%), “Enseñanza” (2,6%), “Otros bienes y

servicios” (2,4%), “Hoteles, cafés y restaurantes” (1,2%), y “Menaje” (0,7%). Los descensos mas acusados se han producido en: “Ocio y Cultura” (-0,7%) y “Comunicaciones” (-0,6%).

ÍNDICE DE PRECIOS DE CONSUMO (Base 2006).		
%Variación anual. Julio 2010	EXTREMADURA	ESPAÑA
General	1,9	1,9
Alimentos y bebidas no alcohólicas	-0,2	-0,3
Bebidas alcohólicas y tabaco	9,3	8,7
Vestido y calzado	-0,4	-0,2
Vivienda	4,4	4,3
Menaje	0,2	0,7
Medicina	0,1	-0,4
Transporte	6,1	6,2
Comunicaciones	-0,6	-0,6
Ocio y cultura	-0,1	-0,7
Enseñanza	2,2	2,6
Hoteles, cafés y restaurantes	1,7	1,2
Otros bienes y servicios	2,4	2,4
General sin alimentos no elaborados ni productos energéticos (Inflación Subyacente)	0,8	0,8
Alquiler de vivienda	0,8	1

Fuente: INE. Índice de Precios de Consumo. Base 2006

En términos interanuales, en Extremadura se registra un diferencial positivo (variaciones de los precios en Extremadura por encima del nivel nacional) en los grupos de “Bebidas alcohólicas y tabaco”, “Vestido y calzado”, “Vivienda”, “Medicina” y “Hoteles, cafés y restaurantes”. El diferencial es negativo (variaciones de precios en la región por debajo de las nacionales) en los grupos de “Alimentos y bebidas no alcohólicas”, “Menaje”, “Transporte”, “Ocio y cultura” y “Enseñanza”. Y con diferencial neutro (variaciones de los precios en Extremadura al mismo nivel que el nacional) en “Comunicaciones” y “Otros bienes y servicios”.

II.2. MERCADO LABORAL.

Si en 2008 Extremadura presentaba, en promedio, la tercera mayor tasa de paro de las Comunidades autónomas españolas², en 2009 la tasa de paro extremeña quedaba por debajo de la de Canarias, Andalucía, Valencia y Murcia. A pesar de este mejor comportamiento, no se puede calificar de positiva la evolución de la ocupación a lo largo del año 2009. Así, tanto la EPA como los datos de Afiliación a la Seguridad Social muestran que, en la segunda etapa de la crisis, la destrucción de empleo se ha centrado de manera intensa en el sector de la construcción, para posteriormente ir trasladándose al sector energético e industrial y, a lo largo del último trimestre de 2009, empezar a mostrarse, también en los servicios.

Según los datos de la E.P.A. en 2009 la media anual de activos en Extremadura se sitúa en 486.800, un 0,85% más que en 2008; este incremento es inferior al registrado el año anterior (1,73%). La actividad ha aumentado entre las mujeres (3,77%) descendiendo entre los varones (-1,10%). A nivel nacional el crecimiento de activos ha sido similar (0,83%), aumentando entre las mujeres (2,88%) y disminuyendo en los varones (-0,72%).

En términos relativos el crecimiento más alto se registra en el grupo de 55 y más años (5,54%), siendo inferior el estimado para el grupo de 25 a 54 años (1,78%). Los activos de 20 a 24 años han descendido en 2009 un 6,77% y los de 16 a 19 años un 15,27%. A nivel nacional se estiman incrementos para los grupos de 55 y más años (3,39%), de 25 a 54 (1,61%); en cambio los activos 20 a 24 años disminuyen un 5,32% y los de 16 a 19 años un 15,91%.

² No se considera la tasa de paro de Ceuta y Melilla.

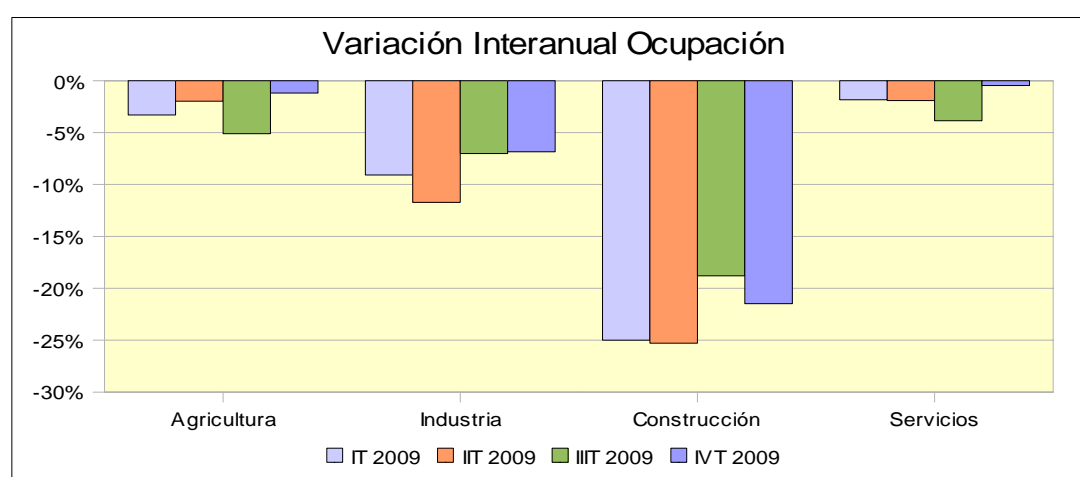
Por sectores productivos, los activos crecen en el sector agrario (4,78%) y en servicios (1,39%); mientras se registra un descenso de la actividad en el sector construcción (-13,98%) e industria (-2,92%). A nivel nacional, la actividad aumenta en el sector agrícola (2,95%) y en servicios (0,88%); tendencia contraria se producen el grupo de construcción (-11,08%) e industria (-7,97%).

La tasa media de actividad en 2009 se sitúa en el 53,81%, 0,32 p.p. superior a la de 2008; se mantiene una diferencia importante por sexos, en los varones alcanza el 63,95% y en las mujeres el 43,93%. Respecto a 2008 esta tasa ha crecido en las mujeres (1,46 p.p.), mientras que ha disminuido en los varones (-0,85 p.p.). A nivel nacional la tasa de actividad llega hasta el 59,95%, existiendo también diferencias sustanciales según el sexo aunque en un grado menor a las registradas en Extremadura (en los varones alcanza el 68,65% y en las mujeres el 51,57%).

En 2009 el número medio de ocupados en Extremadura alcanza la cifra de 386.800, un 5,51% por debajo de la cifra registrada en 2008. La ocupación ha disminuido menos en el segmento femenino de la población extremeña (-1,19%) y a un ritmo superior entre los varones (-8,04%). En España la cifra de ocupados descendió un 6,76%, siendo la disminución entre las mujeres, un 3,46% frente a un 9,17% en los varones.

La disminución de la ocupación se da en todos los tramos de edad: en el grupo de 16 a 19 años (-35,98%), en el de 20 a 24 (-21,33%), de 25 a 54 (-3,69%) y de 55 y más años (-0,55%). A nivel nacional el descenso de la ocupación incide también en

todos los tramos de edad (el más alto alcanza un 37,97% en el grupo de 16 a 19 años y el más bajo un 1,62 en el grupo de de 55 y más años). El sector servicios presenta en la Comunidad extremeña el menor descenso en ocupación (-1,49%), también se produce un descenso del número de ocupados en construcción (-23,12%), industria (-9,46%) y agricultura (-2,64%). En España la ocupación desciende en construcción (-23,04%), industria (-13,25%), agricultura (-4,01%) y servicios (-2,52%).



Fuente: Elaboración propia a partir de los datos del INE. EPA.

A lo largo de 2009 el número medio de afiliados alcanza los 388.000, lo que supone una disminución del 2,40% respecto a la media de 2008. A nivel nacional el descenso ha sido del 5,83%.

Según las estimaciones de la E.P.A. la cifra media de parados en Extremadura es de 100.100, lo que supone un incremento del 36,35%; se produce un considerable aumento respecto del año anterior en el que el paro creció 18,34%. El aumento del paro ha incidido tanto en el segmento femenino de la población activa extremeña

(21,27%), como entre los varones (55,46%). A nivel nacional la cifra de parados sube un 60,18%, debido fundamentalmente al sector masculino (74,84%), mientras que el femenino aumentó 45,16%.

En la Comunidad Extremeña el paro crece con intensidad en los grupos de 55 y más años (42,97%), 25 a 54 años (37,90%), 20 a 24 años (35,64%) y de 16 a 19 años (16,02%). En España el desempleo crece un 69,71% en el grupo de 55 y más, un 65,20% en el de 25 a 54 años, un 55,12% en el grupo de 20 a 24 años y un 17,96% en el grupo de 16 a 19 años. El paro aumenta considerablemente en el sector de la industria (70,37%) y en menor medida en agricultura (46,77%), construcción (34,93%) y en servicios (32,18%). A nivel nacional el desempleo sube en todos los sectores; el mayor aumento se da en el sector de industria (71,89%), seguido de construcción (58,00%), servicios (50,03%) y agricultura (46,04%).

La tasa media de paro en Extremadura se incrementa en 5,28 p.p. y se sitúa en el 20,48% de la población activa. La diferencia entre años para cada sexo es alta, el aumento ha sido superior en el segmento femenino de la población activa extremeña (3,80 p.p. por 6,42 p.p. en los varones). En España la tasa de paro es del 18,01%, 6,68 p.p. más que en el año anterior. En el conjunto del país la tasa de paro ha aumentado tanto en varones (7,66 p.p.) como en mujeres (5,37 p.p.).

El paro registrado en las oficinas del INEM ha aumentado un 26,97% en Extremadura, mientras en España el aumento ha sido de 43,47%. La cifra media de parados en la Comunidad extremeña es de 107.324, mientras a nivel nacional se

sitúa en 3.644.041 personas.

El incremento del paro registrado en Extremadura incide más en los varones, con un aumento del 46,15%; en el segmento femenino de la población activa el crecimiento es del 16,16%. A nivel nacional el aumento del desempleo es entre los varones un 59,81%, en las mujeres un 30,02%.

El aumento del paro registrado entre los más jóvenes (menores de 25 años), alcanza el 36,84%; dentro de este grupo la diferencia por sexo es muy significativa (un incremento del 49,47% en los varones y del 25,25% en las mujeres). A nivel nacional el aumento se sitúa en el 44,74%, siendo en este caso igualmente superior en el tramo masculino de este grupo (un 51,44% frente a un 36,46%).

En el resto de edades el desempleo sube un 25,30%, más en el segmento masculino de la población (45,36%) que en el femenino (14,95%). En el conjunto de España el desempleo crece entre los mayores de 25 años un 43,30%; más en los varones (61,25%) que en las mujeres (29,32%). El análisis por sectores productivos muestra un incremento del desempleo en todos ellos. En construcción el paro sube un 48,56%, en industria un 39,18%, en agricultura un 30,45%, en servicios un 25,08% y en el grupo sin empleo anterior un 4,63% . A nivel nacional el desempleo aumenta más en construcción (77,91%) y en industria (51,47%), seguidos por servicios (40,51%), agricultura (13,19%) y el grupo sin empleo anterior (4,30%).

ACTIVOS, OCUPADOS Y PARADOS (Miles de personas)							
	Último dato IIT 2010	IT 2010	IVT 2009	IIIT 2009	IIT 2009	Media	
						2009	2008
ACTIVOS	500,8	486,1	484,0	486,8	487,8	486,8	482,7
Hombres	293,2	282,6	283,0	285,8	284,7	285,4	288,6
Mujeres	207,7	203,5	201,0	201,0	203,1	201,4	194,1
PARADOS	112,3	114,0	103,0	92,9	98,0	100,1	73,4
Hombres	57,9	58,8	49,0	43,2	47,9	49,1	31,6
Mujeres	54,4	55,2	53,0	49,7	50,1	50,7	41,8
OCUPADOS	388,5	372,1	381,0	393,9	389,8	386,8	409,3
Hombres	235,3	223,8	234,0	242,6	236,8	236,4	257,1
Mujeres	153,2	148,3	147,0	151,3	153,0	150,4	152,2
Agricultura	41,4	36,4	41,0	45,2	44,7	42,3	43,9
Industria	42,1	39,1	39,0	42,4	43,7	42,0	46,3
Construcción	44,0	42,4	40,0	44,1	44,9	43,5	56,1
Servicios	261,0	254,2	260,0	262,2	256,5	258,7	263,1
PARO REG. (SISPE)	113,0	118,0	111,5	106,0	105,4	107,3	84,5
AFLIADOS SEG. SOCIAL	388,1	383,2	389,6	390,5	388,3	388,0	397,7

Fuente: Boletín estadístico de coyuntura económica. Segundo Trimestre de 2010.

TASAS DE ACTIVIDAD, OCUPACIÓN Y PARO							
	Último dato IIT 2010	IT 2010	IVT 2009	IIIT 2009	IIT 2009	Media	
						2009	2008
TASA DE ACTIVIDAD	55,3	53,6	53,4	53,8	54,0	53,8	53,5
Hombres	65,6	63,2	63,3	64,1	63,8	64,0	64,8
Mujeres	45,2	44,3	43,7	43,9	44,3	43,9	42,5
TASA DE OCUPACIÓN	42,9	41,1	42,0	43,6	43,1	42,7	45,4
Hombres	52,6	50,0	52,0	54,4	53,1	52,9	57,7
Mujeres	33,4	32,3	32,0	33,0	33,4	32,8	33,3
TASA DE PARO	22,4	23,5	21,0	19,1	20,1	20,5	15,2
Hombres	19,8	20,8	18,0	15,1	16,8	17,4	10,9
Mujeres	26,2	27,1	27,0	24,7	24,7	25,4	21,6
Diferencial con el conjunto de la Economía española (p.p.)							
TASA DE ACTIVIDAD	-4,9	-6,2	-6,0	-6,0	-6,1	-6,0	-6,3
TASA DE EMPLEO	-5,2	-6,8	-7,0	-5,5	-6,2	-6,5	-7,7
TASA DE PARO	2,3	3,4	2,0	1,2	2,2	2,4	3,9

Fuente: Boletín estadístico de coyuntura económica. Segundo Trimestre de 2010.

ACTIVOS, OCUPADOS Y PARADOS. (% Variación interanual)							
	Último dato IIT 2010	IT 2010	IVT 2009	IIIT 2009	IIT 2009	Media	
						2009	2008
ACTIVOS	2,7	-0,5	0,1	-0,1	0,8	0,9	1,7
Hombres	3,0	-1,9	-1,5	-1,8	-1,8	-1,1	1,2
Mujeres	2,3	1,5	2,6	2,3	4,7	3,8	2,5
PARADOS	14,6	7,2	18,7	30,5	46,3	36,4	18,3
Hombres	20,9	4,8	17,2	41,6	81,4	55,5	20,9
Mujeres	8,6	10,2	17,8	22,1	23,4	21,3	16,5
OCUPADOS	-0,3	-2,7	-3,9	-5,4	-6,5	-5,5	-0,8
Hombres	-0,6	-3,6	-4,7	-6,9	-10,1	-8,0	-0,8
Mujeres	0,1	-1,3	-2,6	-2,9	-0,2	-1,2	-0,7
Agricultura	-7,4	-4,5	-3,8	-5,0	-2,6	-3,8	-1,0
Industria	-3,7	-9,1	-7,8	-9,4	-11,7	-9,2	-4,0
Construcción	-2,0	-5,8	-20,9	-20,1	-23,9	-22,4	-6,4
Servicios	1,8	-0,8	-0,4	-1,7	-2,2	-1,6	1,1
PARO REG. (SISPE)	7,3	10,8	18,8	25,4	30,3	27,0	13,3
AFLIADOS SEG. SOCIAL	-0,1	-0,1	-0,2	-2,1	-3,2	-2,4	0,1

Fuente: Boletín estadístico de coyuntura económica. Segundo Trimestre de 2010.

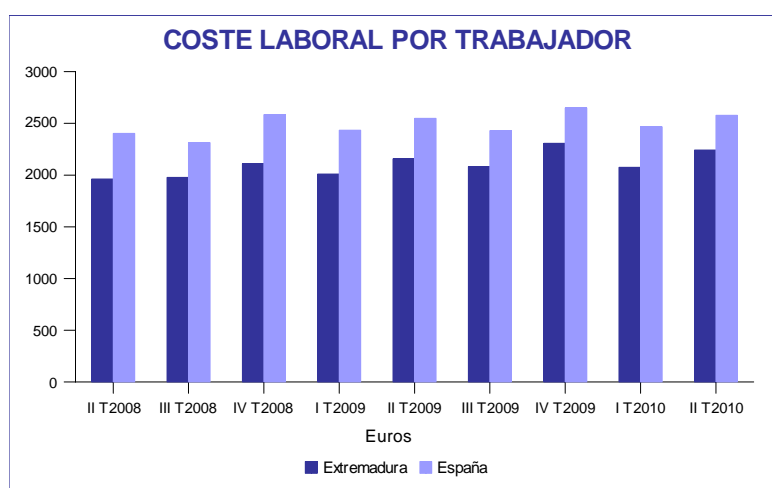
No obstante, el buen comportamiento de la economía extremeña en el primer semestre de 2010 se traslada también al mercado laboral, como se refleja en la Afiliación, con un alza interanual del 2,4% en el número de trabajadores en el suministro de energía en los seis primeros meses del año, y del 2,6% en servicios, donde hay que destacar el incremento en ramas de actividad cuya importancia para el desarrollo socioeconómico de nuestra región se subraya en el Pacto Social y Político de Reformas para Extremadura, como son la Hostelería (1,9%), la Información y las Comunicaciones (1,8%), o la Actividades Profesionales Científicas y Técnicas (2,8%).

La evolución de la Afiliación a la Seguridad Social se muestra positiva en términos interanuales desde el primer mes de 2010 y de manera sostenida en Extremadura, algo que no ocurre en ninguna otra Comunidad Autónoma, lo cual empuja a pensar en una cercanía también del crecimiento económico global a los guarismos positivos.

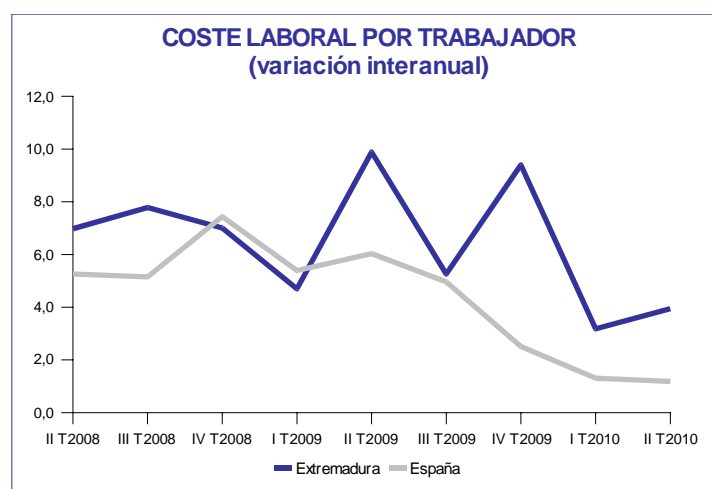
El coste laboral total por trabajador se sitúa, como media de 2009, en 2.138,6 euros, creciendo casi un 7,4% con respecto a la media del año anterior. Este incremento es superior en 2,7 puntos porcentuales al registrado en el conjunto nacional. El comportamiento de sus dos componentes indican subidas diferenciales positivas respecto a la economía española de 2,8 punto en el coste salarial y de 0,3 puntos en otros costes laborales.

COSTES LABORALES POR TRABAJADOR Y MES							
	Último dato IIT 2010	IT 2010	IVT 2009	IIIT 2009	IIT 2009	Media	
						2009	2008
Coste laboral total	2.241,5	2.073,9	2.307,0	2.081,1	2.156,4	2.138,6	1.992,0
Coste salarial total	1.679,7	1.520,3	1.730,2	1.479,8	1.601,4	1.566,2	1.447,5
Otros costes laborales	561,8	553,6	576,8	601,3	555,1	601,3	544,5
Diferencial con el conjunto de la Economía española (Euros)							
Coste laboral total	-336,6	-392,2	-342,1	-347,6	-391,5	-376,4	-410,7
Coste salarial total	-247,0	-281,7	-262,9	-296,5	-291,1	-291,1	-315,2
Otros costes laborales	-89,6	-110,6	-79,2	-51,1	-100,5	-85,2	-83,1
(% variación interanual)							
Diferencial con el conjunto de la Economía española (p.p)							
Coste laboral total	2,8	1,9	6,9	0,3	3,9	2,7	1,3
Coste salarial total	3,1	2,7	6,2	-0,5	5,2	2,8	1,2
Otros costes laborales	1,8	-0,1	1,4	2,4	0,2	0,3	3,5

Fuente: Boletín estadístico coyuntura económica. Primer trimestre 2010.



Fuente: Boletín coyuntura regional. Primer trimestre 2010.

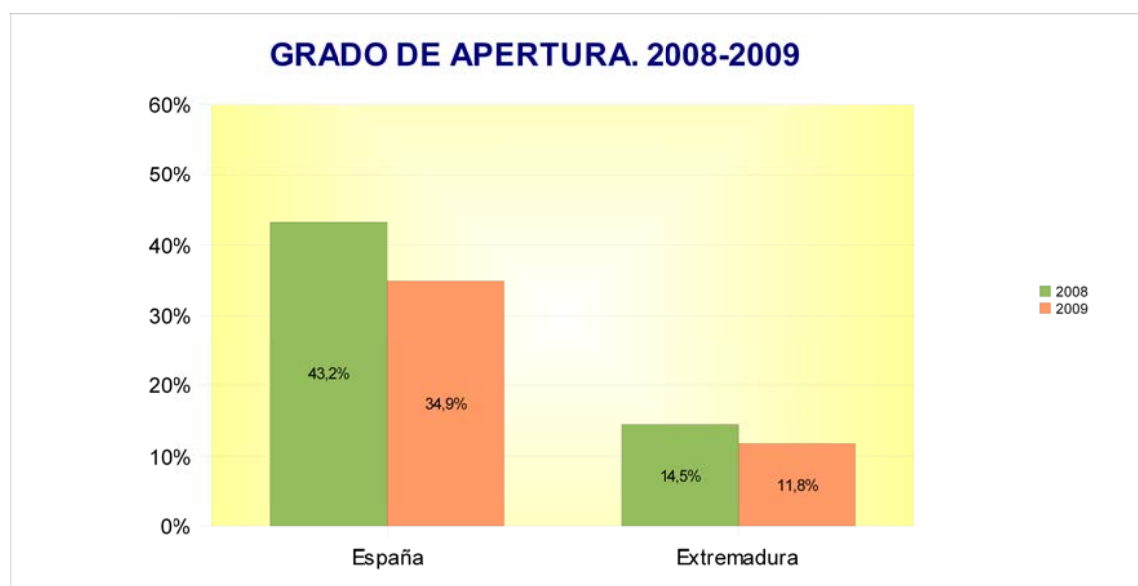


Fuente: Boletín estadístico coyuntura económica. Primer trimestre 2010.

II.3. COMERCIO EXTERIOR E INTERNACIONALIZACIÓN.

Durante el 2009, en términos de variación interanual, las exportaciones en Extremadura disminuyeron un 5,88%, mientras que las importaciones cayeron un 33,74%.

Esta evolución regresiva tanto de importaciones como de exportaciones se aprecia de manera significativa en la disminución del grado de apertura (exportaciones + importaciones/PIB %) de nuestra economía, que ha pasado del 14,5% en el 2008 al 11,8% en el 2009:



Fuente: Ministerio de Economía. Agencia Tributaria. Estadística de Comercio Exterior

El Grado de apertura ha disminuido en la región 2,7 puntos porcentuales en 2009 (datos provisionales), según el Ministerio de Economía y Hacienda (Dirección General de Aduanas). Como se representa en el gráfico, el Grado de la apertura de Extremadura (11,78%) es muy bajo en relación con el conjunto de España (34,88%). Según los datos procedentes del Departamento de Aduanas e Impuestos Especiales

del Ministerio de Economía y Hacienda, la balanza comercial de Extremadura arroja en 2009 un saldo positivo de 251 millones de euros. Este saldo comercial es el resultado de un mayor descenso de las importaciones (-33,74%) que de las exportaciones (-5,88%). Así, la tasa de cobertura (cociente entre las exportaciones y las importaciones), sube desde el 89,80% de 2008 al 127,55% en 2009.

En 2009, la tasa de cobertura ha aumentado en Extremadura (37,75 p.p.), más que en el conjunto de la economía nacional (9,25 p.p.).

COMERCIO EXTERIOR						
	2009		2008		VARIACIÓN PORCENTUAL	
	TOTAL ANUAL		TOTAL ANUAL		TOTAL ANUAL 2009/2008	
	EXTREM.	ESPAÑA	EXTREM.	ESPAÑA	EXTREM.	ESPAÑA
(Miles de Euros)						
Exportaciones	1.162.420	158.254.277	1.235.018	188.184.388	-5,88	-15,90
Importaciones	911.375	208.436.796	1.375.366	282.251.283	-33,74	-26,15
Saldo Comercial	251.045	-50.182.519	-140.348	-94.066.895	-278,87	-46,65
Tasa de Cobertura (%)	127,55	75,92	89,80	66,67	37,75	9,25

Fuente: Mº de Economía. Departamento de Aduanas e I.I.EE.

En 2009, para el conjunto de España, las exportaciones disminuyen un 15,9% (suben en 2008 el 6,83%) y las importaciones disminuyen un 26,15% (suben en 2008 el 0,65%). En consecuencia, el déficit comercial bajó un 46,65% (en 2008 bajó el 4,94%), mientras que la tasa de cobertura alcanza el 75,92% (66,67% en 2008).

Del conjunto de las importaciones extremeñas en el primer semestre de 2010, el 27,11% (unos 132,5 millones de euros) corresponden a "Bienes de equipo", que experimentaron un *descenso* del 17,94% respecto a 2009; esta situación se debe en gran medida a la disminución en un 17,73% de las importaciones de equipos de oficina y telecomunicaciones, cuyo peso en el total de importaciones de bienes de

equipo representa el 68,8%. También se registraron descensos en las importaciones de maquinaria (-29,84%) y en material de transporte (-65,92%), ambas con menor peso sobre el total de importaciones de bienes de equipo. En lo relativo a las importaciones de otros bienes de equipo, la tasa de variación interanual es del 11,49%.

Entre las partidas que presentaron un *incremento* interanual en el volumen de importación en la Comunidad Autónoma, destacan las importaciones en “Semimanufacturas” (48,46%) y de “Materias primas” (103,83%) y ; representando el 32,36% de las importaciones totales en Extremadura.

Importaciones Extremadura	Año 2009	Año 2010	Crecimiento
1 ALIMENTOS	69.692.625	75.518.617	8,36%
2 PRODUCTOS ENERGÉTICOS	8.531.614	11.488.280	34,66%
3 MATERIAS PRIMAS	27.422.757	55.895.279	103,83%
4 SEMIMANUFACTURAS	68.913.298	102.305.478	48,46%
5 BIENES DE EQUIPO	161.491.375	132.525.334	-17,94%
6 SECTOR AUTOMOVIL	27.970.508	32.172.118	15,02%
7 BIENES DE CONSUMO DURADERO	4.940.492	2.780.292	-43,72%
8 MANUFACTURAS DE CONSUMO	65.893.525	67.351.589	2,21%
9 OTRAS MERCANCIAS	1.377.024	8.856.272	543,15%
TOTAL	436.233.218	488.893.259	12,07%

Fuente: Vicepresidencia Segunda de Asuntos Económicos y Consejería de Economía, Comercio e Innovación. Boletín de Comercio Exterior.(2009 y 2010 datos provisionales)

Por países, Portugal, con 158,6 millones de euros, encabeza el ranking de las importaciones, seguido de Alemania con 64,6 millones y Polonia con 51,17 millones de euros. Un ranking que presenta variaciones, en cantidad y en protagonistas, con el que nos encontrábamos el pasado año:

IMPORTACIONES			
Nombre País	2009	Nombre País	2010
PORTUGAL	137.602.370	PORTUGAL	158.651.898
IRLANDA	52.861.051	ALEMANIA	64.626.959
ALEMANIA	37.413.793	POLONIA	51.170.279
POLONIA	29.393.972	PAÍSES BAJOS	35.564.180
ITALIA	28.840.726	ITALIA	26.514.846

Fuente: Comercio e Innovación. Boletín de Comercio Exterior

Así, destaca el ascenso en las importaciones procedentes de Portugal, que se han incrementado en un 15,3% respecto al mismo periodo de 2009, debido, fundamentalmente, a la subida del 149,01% en las importaciones de materias primas, partida que tiene un peso relativo, en el total acumulado de las importaciones desde Portugal en lo que va de 2010, del 23,47%. Las compras de alimentos y de semimanufacturas a Portugal (peso relativo del 29,71% y 10,63% respectivamente) también han experimentado un crecimiento interanual del 3,7% y 3,41% en cada caso. Por el contrario, las importaciones de manufacturas de consumo y las de bienes de equipo han caído un 5,94% y un 17,51%, representando el 29,63% del total importado de Portugal en el período de referencia.

Importaciones desde Portugal	Año 2009	Año 2010
1 ALIMENTOS	45.455.485	47.139.048
2 PRODUCTOS ENERGÉTICOS	6.453.727	7.492.936
3 MATERIAS PRIMAS	14.954.594	37.238.000
4 SEMIMANUFACTURAS	16.313.943	16.870.965
5 BIENES DE EQUIPO	10.682.240	8.811.409
6 SECTOR AUTOMOVIL	2.515.838	2.471.247
7 BIENES DE CONSUMO DURADERO	446.577	417.574
8 MANUFACTURAS DE CONSUMO	40.618.672	38.204.555
9 OTRAS MERCANCIAS	161.294	6.164
TOTAL	137.602.370	158.651.898

Fuente: Comercio e Innovación. Boletín de Comercio Exterior (2009 y 2010 datos provisionales)

Por el lado de las exportaciones acumuladas en 2010, destacan los 297,7 millones

de euros que se han exportado de alimentos, representando tales exportaciones el 51,69% del total de exportaciones extremeñas en el primer semestre de 2010. Reseñables son los descensos en las exportaciones de bienes de equipo (-23,84%) y de semimanufacturas (-8,78%). Los incrementos relativos más destacables se registran en las ventas del sector del automóvil (54,12%) y en el de manufacturas de consumo (36,98%); sectores que representan el 12,19% del global de exportaciones.

Exportaciones Extremadura	Año 2009	Año 2010	Crecimiento
1 ALIMENTOS	314.977.822	297.698.075	-5,49%
2 PRODUCTOS ENERGÉTICOS	2.920.081	3.427.591	17,38%
3 MATERIAS PRIMAS	23.580.342	24.066.814	2,06%
4 SEMIMANUFACTURAS	171.302.610	156.255.640	-8,78%
5 BIENES DE EQUIPO	24.636.610	18.764.006	-23,84%
6 SECTOR AUTOMOVIL	26.041.211	40.135.739	54,12%
7 BIENES DE CONSUMO DURADERO	3.342.161	4.599.292	37,61%
8 MANUFACTURAS DE CONSUMO	21.962.070	30.083.763	36,98%
9 OTRAS MERCANCIAS	558.716	940.706	68,37%
TOTAL	589.321.623	575.971.625	-2,27%

Fuente: Vicepresidencia Segunda de Asuntos Económicos y Consejería de Economía, Comercio e Innovación. Boletín de Comercio Exterior.(2009 y 2010 datos provisionales)

Con respecto al ránking de países, dentro de nuestros principales clientes habituales, se observa un aumento de las exportaciones a Alemania (17,87%), Italia (4,98%), Países Bajos (27,72%) y Rusia (24,09%). Las exportaciones con Marruecos se incrementan en el primer semestre de 2010 respecto al año anterior en un 79,99% debido esencialmente al aumento de las exportaciones de semimanufacturas, más concretamente de hierro y acero. En sentido contrario se producen las contracciones de las exportaciones a Portugal (-2,64), Francia (-7%) y a Reino Unido (-31,48%).

EXPORTACIONES			
Nombre País	2009	Nombre País	2010
PORTUGAL	169.224.074	PORTUGAL	164.752.034
FRANCIA	81.908.607	ALEMANIA	94.193.379
ALEMANIA	79.910.682	FRANCIA	76.171.157
REINO UNIDO	55.143.787	ITALIA	41.596.266
ARGELIA	51.088.076	REINO UNIDO	37.783.371
ITALIA	39.623.881	PAÍSES BAJOS	16.817.818
PAÍSES BAJOS	13.167.443	RUSIA	15.577.920
RUSIA	12.553.732	MARRUECOS	14.186.303
BÉLGICA	11.018.167	BÉLGICA	13.212.247
MARRUECOS	7.881.720	ARGELIA	9.824.311

Fuente: Comercio e Innovación. Boletín de Comercio Exterior

En el ratio Inversión extranjera directa/PIB (%), con datos del Ministerio de Industria, Turismo y Comercio referidos a 2009, el valor de Extremadura (0,15%), es muy inferior al del conjunto de la economía española (1,11%).

No obstante, Extremadura ha atraído un importante flujo de entrada de inversión extranjera. Éste es un vector de difusión de buenas prácticas que contribuye al incremento de la competitividad, incidiendo positivamente en el potencial exportador de la región. Aunque este efecto positivo ha sido más limitado al concentrarse el grueso de la inversión en el sector de suministro de energía (49,50%), seguido a distancia por el sector de agricultura, ganadería, caza y servicios relacionados (23,70%).

SECTOR RECEPTOR IED EXTREMADURA. 2005-2009	% s/total IED
Suministro de Energía Eléctrica, Gas, Vapor y Aire	49,50%
Agricultura, Ganadería, Caza y Servicios Relacionados	23,70%
Seguros, Reaseguros. Fondos de Pensiones, excepto Seguridad Social	12,20%
Industria Alimentación	4,30%
Comercio Mayor e Interme. Comercio, excepto Vehículos Motor	2,20%
Fabricación de Maquinaria y Equipo N.C.O.P.	1,50%
Industria Química	1,50%
Actividades Inmobiliarias	1,00%
Construcción de Edificios	0,70%
Comercio al por Menor, excepto de Vehículos de Motor	0,70%

Fuente: Elaboración propia

II.4. ECONOMÍA DEL CONOCIMIENTO.

Los recursos destinados a la I+D en Extremadura, en el período 2000 a 2008, se han visto incrementados de forma muy significativa, alcanzado un nivel de inversión de más de 156 millones de euros en 2008, lo que supone un incremento del 173,66% con respecto a 2000. Dicho crecimiento es notablemente superior al experimentado por el PIB (72,27%), lo que explica el creciente esfuerzo inversor en I+D, pasando del 0,54% al 0,87% del PIB durante ese periodo. Sin embargo, el avance registrado ha sido ligeramente inferior al experimentado por el conjunto de la economía española, insuficiente, pues, para que se produzca un proceso de convergencia.

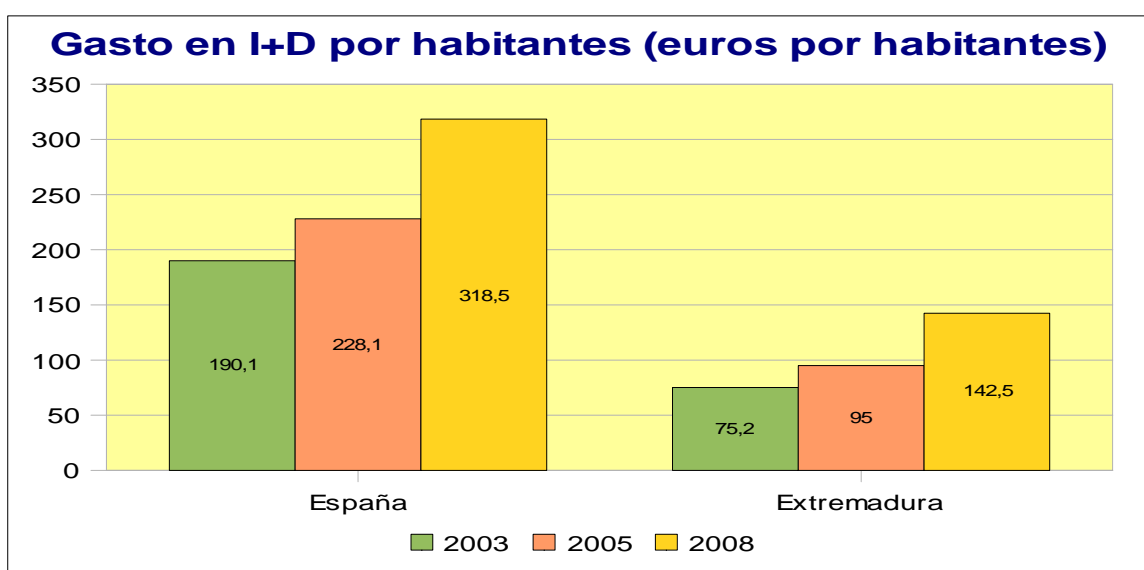
Economía del Conocimiento. I+D e innovación				
Año 2008	Extremadura		España	
	Valor actual	Variación tasa interanual	Valor actual	Variación tasa interanual
Gastos totales en I+D sobre el PIB (%)	0,87%	0,13 p.p	1,34%	0,08 p.p
Participación del gasto privado en I+D (% sobre el gasto total en I+D)	0,17%	0,05 p.p	0,74%	0,03 p.p
Ocupados en sectores de alta y media-alta tecnología sobre el total de ocupados	2,40%	-0,60 p.p	6,60%	-0,70 p.p

Fuente: Elaboración propia a partir de los datos del INE.

El Gasto I+D/PIB de Extremadura (0,87%) representa el 64,6% de la media española, en 2008. La menor inversión en I+D no puede asociarse mecánicamente a los menores niveles de desarrollo. Por tanto, aunque se ha realizado un esfuerzo inversor importante, se mantiene el reto de incrementar más intensamente la inversión en I+D+i para elevar la competitividad del tejido empresarial de la región.

Otro rasgo distintivo del sistema regional es la distribución del gasto de I+D por sectores de ejecución, dada la alta focalización en la Universidad de Extremadura (55,13% del gasto en 2008) y la Administración Pública (25,52%). El Gasto I+D del

sector privado (empresas e instituciones sin ánimo de lucro), sobre el PIB, en Extremadura (0,17%) representa el 22,7% de la media española, en 2008. Estos porcentajes reflejan la reducida participación del sector privado en las actividades de I+D y la escasa transferencia tecnológica hacia el sector productivo. Las acciones de I+D+i que llevan a cabo las empresas suelen ser puntuales y sin continuidad.



Fuente: Elaboración propia a partir de los datos de "Tecnología e innovación en España Informe Cotec 2009"

En recursos humanos, las diferencias del sistema extremeño, con respecto a los valores del sistema nacional, son más significativas. El personal dedicado a actividades de I+D (en equivalencia a dedicación a jornada completa –EJC–), sobre la ocupación total, es inferior en Extremadura (0,54%) que en España (1,06%). Aunque el número de personas empleadas en I+D ha crecido de forma constante a lo largo de la década (2.223 puestos de trabajo en EJC en 2008), el crecimiento en las empresas es poco significativo. Sobre el total investigadores presentes en el sistema de I+D+i destaca el peso de Universidad, aunque con pérdida de importancia relativa en favor de la Administración Pública. También caen las expectativas de contratación de investigadores por parte de las empresas, que ha pasado del 43%

al 33% (Informe I+D+i INNOVACEF 2009).

Considerando la población activa en su conjunto, con datos del INE de 2008, la población extremeña presenta niveles de formación menores. La población mayor de 16 años con formación superior (16,7%) se sitúa casi siete puntos por debajo de la media nacional (23,1%). Además, la población entre 19 y 25 años matriculada en un curso de educación terciaria en Extremadura (22,3%) está muy por debajo de la media (34,9%).

Finalmente, la brecha es mayor más significativas en el porcentaje de ocupados en sectores de alta tecnología en Extremadura respecto al nivel medio de España. En Ocupados en sectores de media y alta tecnología, sobre total de ocupados, Extremadura (2,4%) está muy por debajo del valor nacional (6,60%), en 2008.

Las debilidades señaladas se acusan en la competitividad de las empresas y en la capacidad de creación de riqueza de la región. La intensidad tecnológica, definida como el gasto empresarial en actividades innovadoras sobre la cifra de negocios, en Extremadura (0,68%) representa el 71,6% del valor nacional (Encuesta sobre innovación tecnológica en las empresas. INE. 2008). Esta menor intensidad se debe en gran medida a la ausencia en la región de grandes empresas con un elevado compromiso en la I+D+i. No obstante, en 2008 se marca un punto de inflexión en esta variable, cuyo valor duplica al de 2007 (0,32%).

Los sectores de alta y media-alta tecnología tienen una importancia muy reducida en Extremadura. Sin embargo, en los últimos años su peso relativo ha crecido de forma significativa. Este impulso se debe fundamentalmente al interés por

actividades relacionadas con el software libre y la sociedad de la información, de la mano de la instalación en el territorio extremeño de grandes empresas internacionales como IBM o INDRA.

El potencial de crecimiento sigue siendo, pues, muy notable, teniendo presente que sólo el 14,4% del gasto en I+D realizado por el sector empresarial corre a cargo de los sectores de alta y alta-media tecnología, frente al 62,7% del conjunto de la economía española, en 2008.

La Junta de Extremadura ha situado entre sus objetivos estratégicos el de garantizar la conectividad y el acceso a las nuevas tecnologías de la información y la comunicación a todos los ciudadanos de la Comunidad Autónoma en igualdad de condiciones.

Economía del Conocimiento. Sociedad de la Información				
Año 2009	Extremadura		España	
	Valor actual	Variación tasa interanual	Valor actual	Variación tasa interanual
Empresas con menos de 10 asalariados con acceso a internet sobre el total de empresas con menos de 10 asalariados (%)	46,6%	-2,8 p.p	55,9%	2,9 p.p
Hogares con banda ancha (%)	39,4%	4,1 p.p	51,3%	6,7 p.p

Fuente: Elaboración propia a partir de los datos del INE.

En la sociedad en general se ha producido un crecimiento muy significativo de la penetración de Internet (41,7% de los hogares extremeños en 2009), resultando un incremento exponencial en el caso de la adhesión a banda ancha (de los hogares extremeños con internet en 2009, el 94,5%).

Las empresas de menos de 10 trabajadores que disponen de conexión a Internet, en 2009, representan el 46,6%, situándose por debajo de la media nacional en más de

nueve puntos porcentuales. De las empresas con conexión a internet, en Extremadura disponen de banda ancha el 95,2%, porcentaje superior a la media nacional (93,27%).