

# CONTENIDO

<b>I. CONTEXTO ECONÓMICO INTERNACIONAL Y NACIONAL</b>	<b>1</b>
<b>I.1 CONTEXTO INTERNACIONAL</b>	<b>1</b>
<b>I.2 CONTEXTO NACIONAL</b>	<b>7</b>
<b>II. SITUACIÓN SOCIOECONÓMICA REGIONAL</b>	<b>12</b>
<b>II.1 OFERTA Y DEMANDA</b>	<b>12</b>
<b>II.2 POBLACIÓN Y RECURSOS HUMANOS</b>	<b>27</b>
<b>II.3 MERCADO LABORAL</b>	<b>32</b>
<b>II.4 EMPRESA E INICIATIVA EMPRESARIAL</b>	<b>39</b>
<b>II.5 COMERCIO EXTERIOR E INTERNACIONALIZACIÓN</b>	<b>50</b>
<b>II.6 ECONOMÍA DEL CONOCIMIENTO</b>	<b>58</b>



## **I. CONTEXTO ECONÓMICO INTERNACIONAL Y NACIONAL.**

### **I.1. CONTEXTO INTERNACIONAL.**

Tras la fuerte recesión sufrida por un gran número de países en 2009, la economía mundial mostró en 2010 un destacado crecimiento medio del 5%, aunque con ritmos muy desiguales entre las distintas regiones y países.

Así, las economías emergentes y en desarrollo, especialmente asiáticas, lideraron la recuperación al exhibir un crecimiento del 7,3% frente al 2,7% del año anterior, en tanto que fue del 3% el registrado por las avanzadas, siendo más débil el mostrado por la zona euro (1,7%).

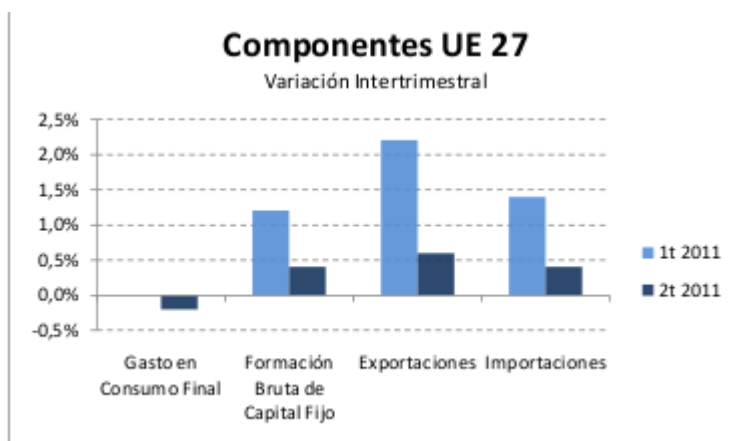
La recuperación económica fue más intensa en la primera mitad del año y se asentó fundamentalmente en el gran dinamismo del comercio internacional y en el respaldo de las políticas de estímulo adoptadas por muchos países para alentar la demanda interna.

Sin embargo, el crecimiento económico mostraba importantes debilidades como eran las elevadas tasas de paro, el crecimiento de la deuda pública, procesos de saneamiento de los sistemas financieros pendientes, escasa actividad del sector inmobiliario o el crecimiento de los precios de las materias primas, y aparecieron nuevas fuentes de riesgos como las tensiones geopolíticas en el norte de África y Oriente Medio, entre otras.



La actividad económica moderó su expansión en el primer trimestre de 2011 y ya en el segundo y especialmente durante el verano, el panorama internacional se deterioró notablemente. En efecto, el crecimiento en la Zona euro y en la Unión Europea fue del 0,2% en el segundo trimestre del 2011, muy por debajo de los respectivos crecimientos del 0,8% y del 0,7% registrados en el primer trimestre del año.

En términos interanuales, el crecimiento en el segundo trimestre fue del 1,6% en la Zona Euro, y del 1,7% en la Unión Europea, muy inferior al crecimiento del 2,4% experimentado en el primer trimestre en ambas áreas. El gasto en consumo final disminuyó el 0,2% en la Zona Euro y el 0,1% en la Unión Europea. Además, se ha ralentizado el crecimiento tanto en la formación bruta de capital fijo como en las exportaciones y en las importaciones.



Fuente: Boletín de coyuntura regional. Segundo trimestre 2011.

El importante frenazo en el segundo trimestre del año se debe al comportamiento de las dos grandes potencias europeas, Alemania y Francia, que han visto como sus tasas de crecimiento pasaban, respectivamente, del 1,3% al 0,1%, y del 0,9% al 0,0%.

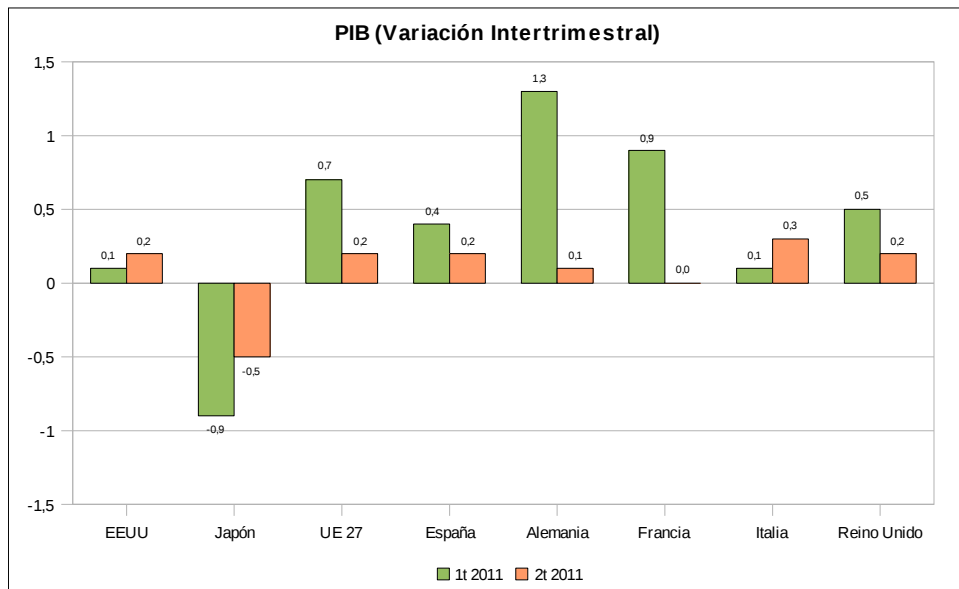


El agravamiento de la crisis de deuda soberana en el verano de este año hizo necesario continuar con las reformas del marco institucional de la UEM iniciadas en 2010 cuando estalló la crisis griega. Así, a la creación del Mecanismo Europeo de Estabilidad Financiera y la Facilidad Europea de Estabilización Financiera (FEEF) aprobados en mayo de 2010, le siguieron la creación del Consejo Europeo de Riesgos Sistémicos y el inicio del Semestre Europeo en enero de 2011 para la coordinación de las políticas económicas, el Pacto por el Euro Plus en marzo de 2011 y el establecimiento de un mecanismo permanente de gestión de crisis, el Mecanismo Europeo de Estabilidad (MEDE), un organismo intergubernamental que entrará en vigor a mediados de 2013 sustituyendo al FEEF.

En cuanto a la política monetaria, el BCE ha optado por mantener los tipos en el corto y medio plazo y ha llevado a cabo diferentes actuaciones encaminadas a animar los mercados financieros. El euríbor ha experimentado subidas en los dos primeros meses del segundo trimestre para descender posteriormente. En consecuencia, los tipos del mercado interbancario a corto plazo se redujeron en agosto y desde entonces se han mantenido estables en torno al 1,53%.

Por su parte, en Estados Unidos el crecimiento intertrimestral también fue del 0,2% en el segundo trimestre del año, aunque en este caso superior al experimentado en el primer trimestre, que fue del 0,1% y la tasa de paro aumentó hasta el 9,1%. Y en Japón continúa el proceso recesivo acaecido a consecuencia del terrible terremoto registrado en marzo de este mismo año, estimándose su crecimiento en el segundo trimestre del año en el -0,5%, aunque inferior a la contracción del trimestre anterior.





Fuente: Boletín de coyuntura regional. Segundo trimestre 2011.

El ritmo de expansión de la economía de China siguió mostrándose vigoroso en el segundo trimestre (2,2% intertrimestral, 9,5% interanual) moderándose levemente con respecto al trimestre anterior, en tanto que en el resto de Asia, el crecimiento ofreció una destacada fortaleza aunque también ligeramente desacelerada.

Las dificultades de Estados Unidos para aprobar una elevación del techo de gasto y la posterior rebaja en la calificación de su deuda, la elevación de la prima de riesgo española por encima de los 400 puntos básicos, las dudas acerca de las entidades bancarias francesas por su exposición a la deuda griega, el interminable rescate griego, la profundización de la crisis de deuda soberana en Europa y el debilitamiento del crecimiento económico de algunas de las principales economías desarrolladas marcan un entorno de elevada incertidumbre en la escena económica internacional.



INDICADORES MACROECONÓMICOS INTERNACIONALES								
	%Variación interanual							
	Último dato IIT 2011	IT 2011	IVT 2010	IIIT 2010	IIT 2010	IT 2010	Media	
							2010	2009
<b>PIB (1)</b>								
Alemania	2,8	4,6	3,8	4,0	4,1	2,4	3,6	-4,7
Francia	1,6	2,1	1,4	1,6	1,5	1,0	1,4	-2,6
Italia	0,8	1,0	1,5	1,4	1,4	-0,3	1,0	-5,2
R.Unido	0,7	1,6	1,5	2,5	1,6	-0,3	1,4	-4,9
EE.UU	1,5	2,2	3,1	3,5	3,3	2,2	3,0	-2,6
Japón	-1,1	-0,7	2,5	4,8	3,3	5,5	4,0	-6,3
<b>UE</b>	1,7	2,4	2,1	2,3	2,1	0,7	1,8	-4,2
Zona Euro	1,6	2,4	2,0	2,0	2,0	0,9	1,7	-4,1
OCDE	1,6	2,4	2,9	3,4	3,2	2,5	3,0	-3,5
España	0,7	0,9	0,6	0,2	0,0	-1,4	-0,1	-3,7
	<b>%Variación intertrimestral sin anualizar</b>							
<b>PIB (1)</b>								
Alemania	0,1	1,3	0,5	0,8	1,9	0,5	-	-
Francia	0,0	0,9	0,3	0,4	0,5	0,2	-	-
Italia	0,3	0,1	0,1	0,3	0,5	0,6	-	-
R.Unido	0,2	0,5	-0,5	0,6	1,1	0,4	-	-
EE.UU	0,2	0,1	0,6	0,6	0,9	1,0	-	-
Japón	-0,5	-0,9	-0,6	1,0	-0,2	2,3	-	-
<b>UE</b>	0,2	0,7	0,2	0,5	1,0	0,4	-	-
Zona Euro	0,2	0,8	0,3	0,4	0,9	0,4	-	-
OCDE	0,1	0,4	0,4	0,7	1,0	0,9	-	-
España	0,2	0,4	0,2	0,0	0,3	0,1	-	-
	<b>%Variación interanual</b>							
	%Variación interanual							
	Último dato IIT 2011	IT 2011	IVT 2010	IIIT 2010	IIT 2010	IT 2010	Media	
							2010	2009
<b>IPI</b>								
Alemania	7,8	12,1	12,6	10,7	12,7	6,9	10,7	-16,4
Francia	2,2	4,8	4,6	4,2	7,2	4,3	5,1	-12,4
Italia	1,9	2,2	5,2	7,6	8,8	4,4	6,5	-18,7
R.Unido	-0,8	2,0	3,3	3,2	1,8	0,3	2,1	-10,1
EE.UU	3,8	5,4	6,2	6,9	6,5	1,6	5,3	-11,2
Japón	-7,0	-2,5	6,8	13,3	20,5	27,6	16,6	-21,8
<b>UE</b>	3,7	6,3	7,7	7,1	8,4	4,4	6,9	-13,7
Zona Euro	4,0	6,5	8,1	7,3	9,3	5,1	7,5	-14,7
OCDE	2,6	5,1	6,7	8,0	9,8	7,3	7,9	-12,2
España	-1,3	1,5	0,4	0,5	2,5	-0,1	0,8	-15,5
<b>OCUPADOS</b>								
Alemania	1,4	1,4	1,0	0,8	0,4	-0,3	0,5	-0,1
Francia (2)	1,1	1,2	0,8	0,6	-0,1	-1,0	0,1	-2,5
Italia	0,0	0,1	0,0	-0,6	-0,7	-1,2	-0,6	-1,5
R.Unido	0,9	1,4	0,8	1,1	0,4	-1,2	0,3	-1,6
EE.UU	0,3	0,6	0,5	-0,1	-0,7	-2,0	-0,6	-3,8
Japón	0,1	0,1	0,1	0,0	-0,7	-1,0	-0,4	-6,0
<b>UE-25 (3)</b>	-	0,5	0,2	0,0	-0,6	-1,5	-0,5	-1,8
Zona Euro (3)	0,5	0,3	0,2	-0,1	-0,6	-1,3	-0,5	-1,9
OCDE	-	-	-	0,4	0,2	-0,7	0,0	-1,8
España (3)	-1,0	-1,4	-1,4	-1,6	-2,4	-3,9	-2,4	-6,6
<b>TASA PARO (%) (4)</b>								
Alemania	7,1	7,3	7,5	7,6	7,7	8,1	7,7	8,1
Francia	9,1	9,2	9,3	9,3	9,3	9,5	9,4	9,2
Italia	8,0	8,1	8,3	8,3	8,5	8,5	8,4	7,8
R.Unido	4,7	4,5	4,5	4,6	4,6	4,9	4,7	4,7
EE.UU	9,1	8,9	9,6	9,6	9,6	9,7	9,6	9,3
Japón	4,6	4,7	5,0	5,1	5,2	4,9	5,1	5,1
<b>UE-25</b>	9,5	9,5	9,6	9,6	9,7	9,7	9,7	9,0
Zona Euro	10,0	10,0	10,1	10,1	10,2	10,1	10,1	9,6
OCDE	8,2	8,2	8,5	8,6	8,6	8,7	8,6	8,4
España	20,9	21,3	20,3	19,8	20,1	20,0	20,1	18,0
<b>IPC</b>								
Alemania	2,3	2,1	1,5	1,2	1,1	2,2	1,1	0,3
Francia	2,1	1,8	1,6	1,5	1,6	1,9	1,5	0,1
Italia	2,6	2,4	1,8	1,6	1,4	2,5	1,5	0,8
R.Unido	4,4	4,1	3,4	3,1	3,5	4,3	3,3	2,2
EE.UU	3,4	2,1	1,3	1,2	1,8	2,6	1,6	-0,4
Japón	-0,4	-0,5	-0,3	-1,0	-0,7	0,1	-0,7	-1,4
<b>UE</b>	3,2	2,9	2,4	2,1	2,0	3,0	2,1	1,0
Zona Euro	2,8	2,5	2,0	1,7	1,6	2,6	1,6	0,3
OCDE	3,0	2,3	1,9	1,6	1,9	2,5	1,9	0,5
España	3,5	3,5	2,6	2,0	1,6	3,6	1,8	-0,3

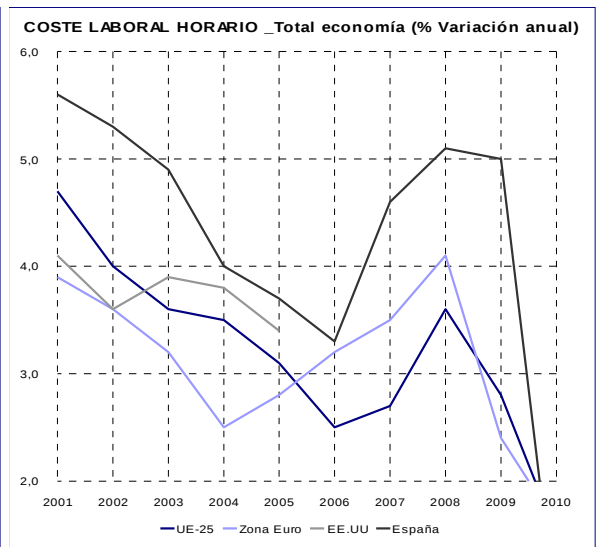
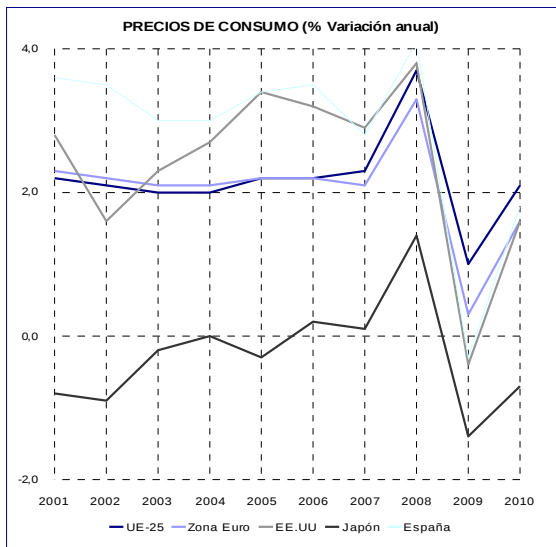
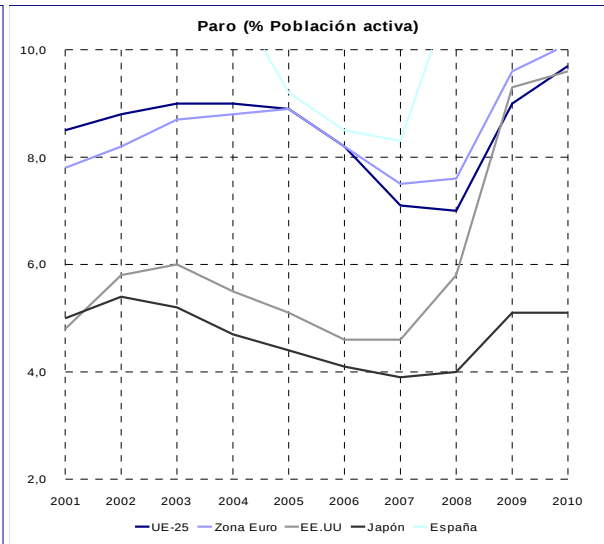
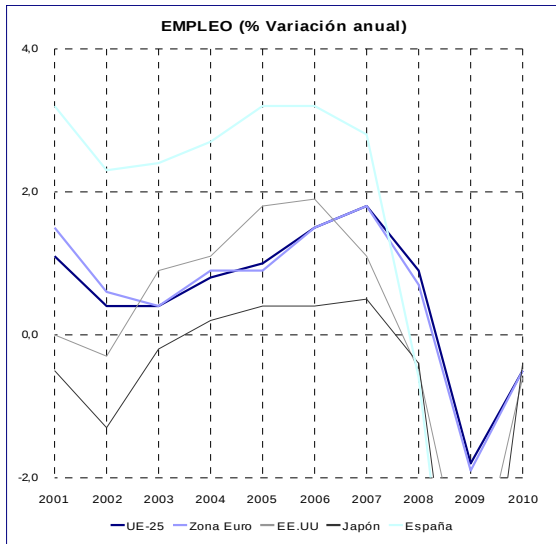
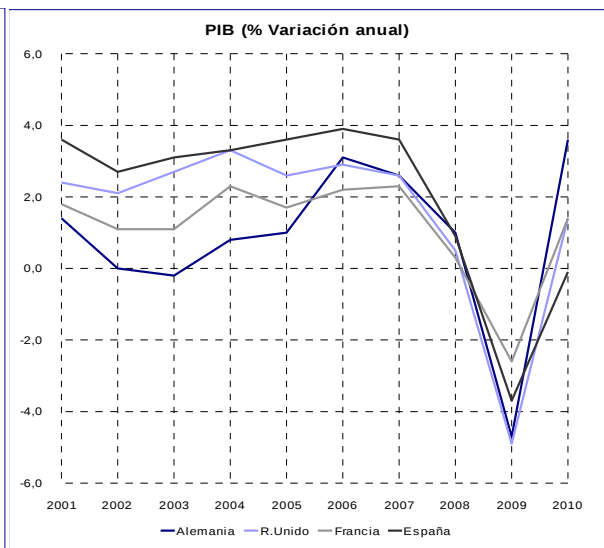
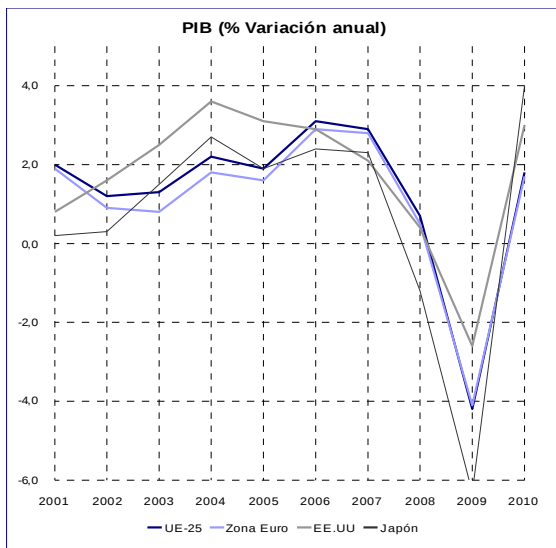
(1) PIB a precios constantes. Datos corregidos de estacionalidad y calendario.

(2) Para Francia, empleo asalariado.

(3) Para la UE, zona euro y España, datos corregidos de la CNTR.

(4) Para Alemania y R.Unido, paro registrado.

Fuente: IEEX. Boletín estadístico de coyuntura económica. Segundo trimestre 2011.



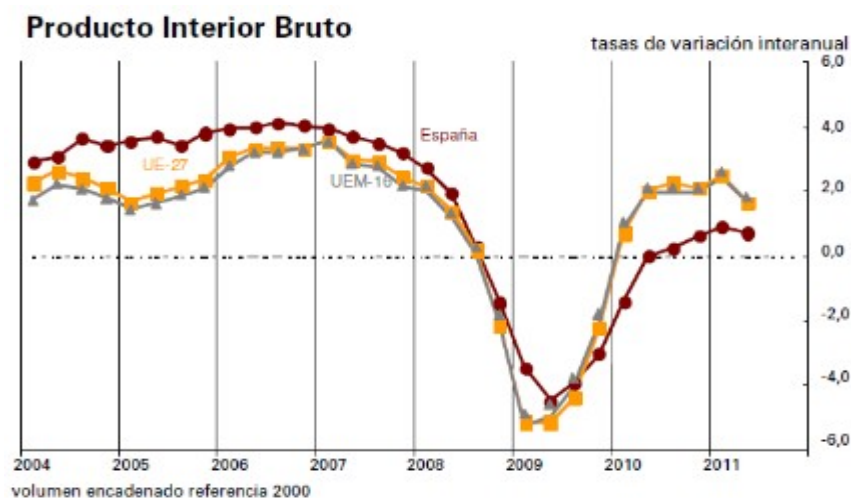
Fuente: IEEX. Boletín estadístico de coyuntura económica. Segundo trimestre 2011.



## I.2. CONTEXTO NACIONAL.

En 2010, la economía española mostró una ligera caída del 0,1% frente al retroceso del 3,7% del ejercicio anterior. El débil comportamiento de la actividad estuvo marcado por un endeudamiento muy alto de familias y empresas, la continuación del ajuste del sector inmobiliario, un déficit público todavía elevado y una mayor deuda pública, las turbulencias de los mercados financieros y la fortaleza de las exportaciones y el turismo.

La tímida mejoría de la actividad económica fue insuficiente para trasladarse al mercado laboral ya que el paro siguió creciendo, un 11,6% respecto al año anterior, aunque a un ritmo más moderado.



Fuente: Boletín de coyuntura regional. Segundo trimestre 2011.

La senda de suave recuperación continuó en el primer trimestre de 2011, ya que el PIB registró una tasa de variación intertrimestral del 0,4% que situó la tasa interanual en el 0,9%. Este ritmo se debilitó en el segundo trimestre, al estimarse un crecimiento intertrimestral del 0,2% situando la tasa interanual en el 0,7%.

En este escenario, el empleo disminuyó (-0,9% en tasa interanual según la EPA), y el





número de parados volvió a aumentar hasta alcanzar los 4.833.700 personas en el segundo trimestre de 2011 situando la tasa de paro en el 20,9% de la población activa.

CONTABILIDAD NACIONAL DE ESPAÑA. Base 2000									
Datos corregidos de estacionalidad y calendario									
	Último dato IIT 2011		%Variación interanual						
	Fecha	% Variación Interanual	IT 2011	IVT 2010	IIIT 2010	IIT 2010	IT 2010	2010	2009
<b>DEMANDA</b>									
<b>Gasto en consumo final</b>	IIT	-0,4	1,2	0,9	0,9	1,5	-0,5	0,7	-2,3
- Gasto en consumo final de los hogares	IIT	-0,2	0,7	1,7	1,5	2,2	-0,3	1,3	-4,3
- Gasto en consumo final de las ISFLSH(1)	IIT	1,3	1,1	-0,4	0,4	1,1	0,6	0,5	1,0
- Gasto en consumo final de las AAPP	IIT	-1,0	2,6	-0,9	-0,7	-0,1	-1,1	-0,7	3,2
<b>Formación bruta de capital fijo</b>	IIT	-6,7	-6,0	-6,1	-6,7	-6,7	-10,5	-7,6	-16,0
- Bienes de equipo	IIT	-3,7	0,3	1,2	2,4	8,7	-4,6	1,8	-24,8
- Construcción	IIT	-9,3	-10,4	-10,6	-11,2	-11,3	-11,3	-11,1	-11,9
- Otros productos	IIT	-2,7	-0,4	-1,5	-3,0	-11,0	-15,8	-8,2	-16,2
<b>Variación de existencias (*)</b>	IIT	-0,1	0,0	0,1	0,1	0,1	0,0	0,1	0,0
<b>Demanda nacional (*)</b>	IIT	-1,9	-0,4	-0,6	-0,7	-0,3	-3,0	-1,2	-6,4
<b>Exportación de bienes y servicios</b>	IIT	8,4	12,1	10,5	9,4	11,9	9,4	10,3	-11,6
- Exportación de bienes (fob)	IIT	8,5	15,8	12,3	11,3	16,3	14,7	13,6	-12,5
- Exportación de servicios	IIT	8,3	4,4	7,2	5,8	3,9	0,0	4,2	-9,8
<b>Importación de bienes y servicios</b>	IIT	-1,7	6,3	5,3	5,0	9,6	2,0	5,4	-17,8
- Importación de bienes (fob)	IIT	-1,1	7,3	5,6	5,8	10,4	3,0	6,2	-19,2
- Importación de servicios	IIT	-3,8	2,7	4,8	2,2	6,8	-1,3	3,0	-12,6
<b>Demanda externa neta (*)</b>	IIT	2,6	1,3	1,2	0,9	0,3	1,6	1,1	2,7
<b>OFERTA</b>									
Agricultura y pesca	IIT	-0,1	0,2	0,3	-2,2	-2,1	-1,2	-1,3	1,0
Energía	IIT	0,9	3,4	6,6	4,6	0,6	0,1	3,0	-6,4
Industria	IIT	3,2	4,1	1,4	1,7	2,5	-2,0	0,9	-13,6
Construcción	IIT	-4,1	-5,4	-5,8	-6,6	-6,5	-6,4	-6,3	-6,2
<b>Servicios</b>	IIT	1,2	1,3	1,1	0,8	0,4	-0,6	0,5	-1,0
- Mercado	IIT	1,4	1,5	1,3	0,9	0,3	-1,0	0,4	-1,9
- No mercado	IIT	0,5	0,8	0,7	0,7	0,9	0,8	0,8	2,1
<b>PIB a precios de mercado</b>	IIT	0,7	0,9	0,6	0,2	0,0	-1,4	-0,1	-3,7
Variación trimestral sin anualizar	IIT	0,2	0,4	0,2	0,0	0,3	0,1	-	-
PIB nominal	IIT	2,8	2,7	2,0	1,5	0,5	-0,8	0,8	-3,1

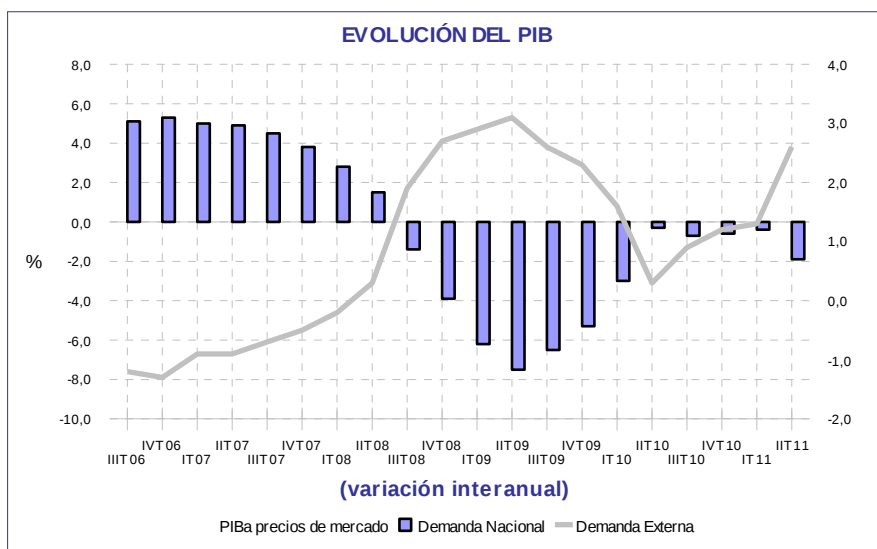
\* Contribución al crecimiento del PIB en puntos porcentuales

(1) Instituciones sin fines de lucro al servicio de los hogares

Fuente: IEEX. Boletín estadístico de coyuntura económica. Segundo trimestre 2011.

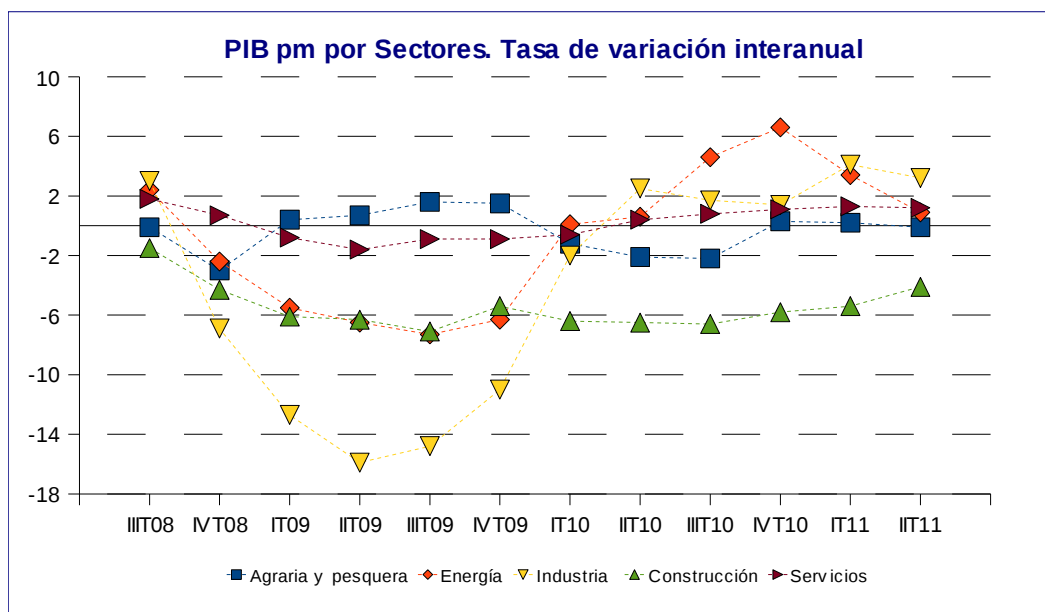
Analizando el PIB español desde la óptica del gasto, se observa en el segundo trimestre de 2011 un aumento de la aportación negativa de la demanda nacional y una mayor contribución del sector exterior al crecimiento agregado. Así, la aportación de la demanda nacional al PIB alcanza los -1,9 puntos, que tiene su causa principal en un retroceso de la Formación Bruta de Capital Fijo del -6,7% (con una caída de la construcción del -9,3%).

En el análisis del cuadro macroeconómico desde la óptica de la oferta, en el segundo trimestre de 2011, también destaca la contracción de la actividad en el sector de la construcción (-4,1%), aunque algo menor que la experimentada en 2010 (-6,3%). El resto de los sectores muestran una ralentización del crecimiento respecto a 2010, más acusado en el sector energético y menos en la industria (que sube al 3,2%, frente al 4,1% del primer trimestre).



Fuente: IEEX. Boletín estadístico de coyuntura económica. Segundo trimestre 2011.

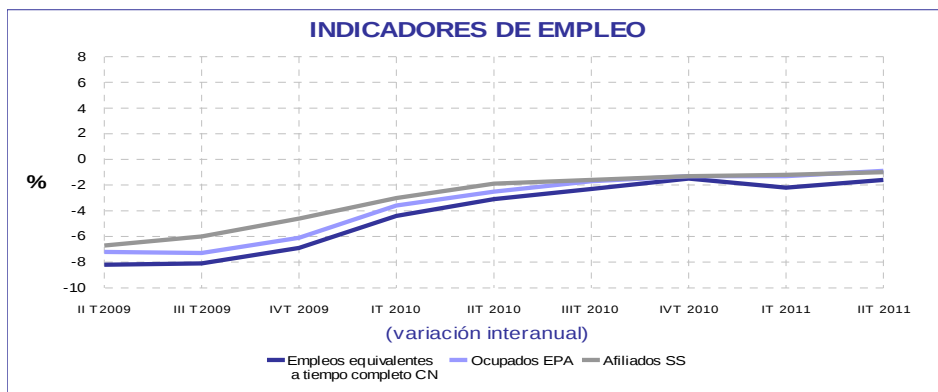




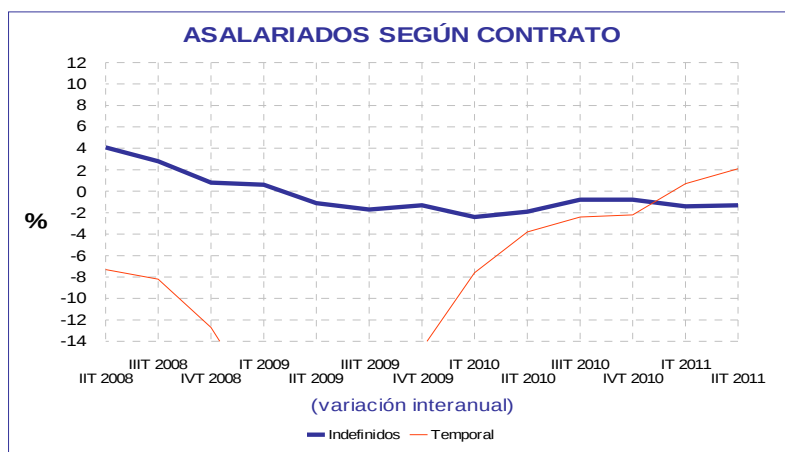
Fuente: IEEX. Boletín estadístico de coyuntura económica. Segundo trimestre 2011.

ACTIVOS, OCUPADOS Y PARADOS.								
	Último dato II T 2011	%Variación interanual					Media	
		IT 2011	IV T 2010	IIIT 2010	IIT 2010	IT 2010	2010	2009
		<b>ACTIVOS</b>	<b>0,1</b>	<b>0,2</b>	<b>0,6</b>	<b>0,6</b>	<b>0,2</b>	<b>-0,4</b>
Hombres	-1,5	-0,8	-0,6	-0,4	-0,9	-1,8	-0,9	-0,7
Mujeres	2,1	1,5	2,1	1,7	1,6	1,4	1,7	2,9
<b>PARADOS</b>	<b>4,1</b>	<b>6,4</b>	<b>8,6</b>	<b>10,9</b>	<b>12,3</b>	<b>15,0</b>	<b>11,6</b>	<b>60,2</b>
Hombres	2,8	3,2	6,4	8,3	10,9	16,3	10,5	74,8
Mujeres	5,6	10,5	11,2	14,3	14,0	13,4	13,2	45,2
<b>OCUPADOS</b>	<b>-0,9</b>	<b>-1,3</b>	<b>-1,3</b>	<b>-1,7</b>	<b>-2,5</b>	<b>-3,6</b>	<b>-2,3</b>	<b>-6,8</b>
Hombres	-2,6	-1,8	-2,2	-2,2	-3,4	-5,5	-3,3	-9,2
Mujeres	1,1	-0,8	-0,1	-1,0	-1,2	-1,3	-0,9	-3,5
Agricultura	-0,8	-1,1	-1,5	-1,9	-2,5	-3,8	-2,4	-6,9
Industria	-1,6	-2,3	-2,2	-4,4	-6,4	-10,4	-5,9	-11,7
Construcción	-15,9	-10,2	-12,8	-9,8	-11,6	-15,9	-12,5	-23,4
Servicios	1,3	0,3	0,2	-0,3	-0,4	-0,6	-0,3	-2,7
<b>PARO REG. (SISPE)</b>	<b>3,2</b>	<b>4,2</b>	<b>6,0</b>	<b>9,3</b>	<b>12,6</b>	<b>18,5</b>	<b>11,6</b>	<b>43,5</b>
<b>AFILIADOS SEG. SOCIAL</b>	<b>-1,0</b>	<b>-1,2</b>	<b>-1,3</b>	<b>-1,6</b>	<b>-1,9</b>	<b>-3,0</b>	<b>-2,0</b>	<b>-5,8</b>

Fuente: IEEX. Boletín estadístico de coyuntura económica. Segundo trimestre 2011.



Fuente: IEEX. Boletín estadístico de coyuntura económica. Segundo trimestre 2011.



Fuente: IEEX. Boletín estadístico de coyuntura económica. Segundo trimestre 2011.



## II. SITUACIÓN SOCIOECONÓMICA REGIONAL.

### II.1 OFERTA Y DEMANDA

#### OFERTA

##### Evolución del PIB

En 2010, el PIB de la economía extremeña se mantiene prácticamente estancado, apenas sube un 0,01%, respecto al 2009, aunque supera el promedio de la economía española, que baja un -0,1% en tasa interanual. En la economía nacional, la fuerte caída de la construcción (-6,3%) y la tasa negativa en agricultura (-1,3%), apenas son compensadas por el crecimiento en energía (3,0%) y los incrementos en industria (0,9%), servicios de no mercado (0,8%) y servicios de mercado (0,4%). En la economía regional, las mayores caídas se producen en industria (-5,2%) y construcción (-2,7%), mientras sube con fuerza energía (9,7%).

<b>Contabilidad Trimestral de Extremadura. Base 2000. Datos Corregidos de Estacionalidad y Calendario.</b>		
<b>Variación Índices de Volumen Encadenados. Tasa Interanual.</b>	<b>Año 2010</b>	
	<b>España</b>	<b>Extremadura</b>
<b>PIB</b>	<b>-0,1%</b>	<b>0,0%</b>
Agricultura, ganadería, silvicultura y Pesca	-1,3%	-0,8%
Energía	3,0%	9,7%
Industria	0,9%	-5,2%
Construcción	-6,3%	-2,7%
Servicios de Mercado	0,4%	0,3%
Servicios de No Mercado	0,8%	0,8%

Fuente: IEEX. Boletín estadístico de coyuntura económica. Segundo trimestre 2011.



En tasas intertrimestrales, el PIB regional permanece prácticamente estancado en el segundo trimestre del 2011 y en los trimestres anteriores. Por ramas de actividad, son los servicios, junto a las ramas primarias, las que han evitado un crecimiento negativo en el segundo trimestre del 2011, ya que tanto energía, como industria y construcción presentan tasas negativas.

<b>Contabilidad Trimestral de Extremadura. Base 2000. Datos Corregidos de Estacionalidad y Calendario.</b>				
<b>Miles de Euros corrientes.</b>	<b>IIT 2011</b>	<b>IT 2011</b>	<b>IVT 2010</b>	<b>IIIT 2010</b>
<b>PIB</b>	4.561.351	4.582.153	4.543.177	4.634.157
Agricultura, ganadería, silvicultura y Pesca	366.194	363.022	362.567	351.355
Energía	186.746	185.605	178.616	179.475
Industria	213.801	219.113	212.435	210.725
Construcción	580.124	601.556	613.224	626.263
Servicios de Mercado	1.752.126	1.734.919	1.723.467	1.709.132
Servicios de No Mercado	1.097.771	1.114.122	1.087.649	1.095.097
<b>Variación Índices de Volumen Encadenados. Tasa Interanual.</b>	<b>IIT 2011</b>	<b>IT 2011</b>	<b>IVT 2010</b>	<b>IIIT 2010</b>
<b>PIB</b>	-0,5%	-0,6%	-0,5%	-0,5%
Agricultura, ganadería, silvicultura y Pesca	0,5%	0,4%	-0,7%	-0,8%
Energía	-0,4%	-2,3%	13,8%	3,0%
Industria	-0,4%	1,5%	-7,9%	-5,1%
Construcción	-5,6%	-4,5%	-4,2%	-2,0%
Servicios de Mercado	0,8%	-0,5%	-0,6%	0,0%
Servicios de No Mercado	2,9%	1,0%	0,4%	-0,2%
<b>Variación Índices de Volumen Encadenados. Tasa Intertrimestral.</b>	<b>IIT 2011</b>	<b>IT 2011</b>	<b>IVT 2010</b>	<b>IIIT 2010</b>
<b>PIB</b>	0,0%	0,3%	0,0%	-0,9%
Agricultura, ganadería, silvicultura y Pesca	0,1%	0,2%	0,0%	0,3%
Energía	-0,5%	3,5%	-2,6%	-0,7%
Industria	-1,3%	1,3%	2,1%	-2,4%
Construcción	-0,7%	-0,8%	-2,3%	-1,9%
Servicios de Mercado	1,4%	0,8%	-0,2%	-1,2%
Servicios de No Mercado	1,9%	-0,6%	1,4%	0,1%

Fuente: Estimaciones de la D.G de Política Económica de la Consejería de Economía y Hacienda.

En estos cuatro trimestres, las tasas de crecimiento interanuales se mantienen en el -0,5%, excepto en el primer trimestre de 2011, con una décima menos. Los peores registros, en el segundo trimestre de 2011, se presentaban en construcción, con una caída interanual del -5,6%. También retroceden energía e industria manufacturera (ambas con un -0,4%). El resto de las ramas presentan crecimientos interanuales positivos, destacando servicios de no mercado (2,9%), en tanto que las ramas primarias experimentan un crecimiento del 0,5%. El sector ganadero sigue tirando,

principalmente debido a los importantes sacrificios de porcino.

En los próximos meses, no se esperan muchos cambios, ya que los datos adelantados por el Ministerio de Medio Ambiente y Medio Rural y Marino apuntan a una caída importante en la producción de tomate, si bien se puede ver compensada por un incremento también importante en frutas y cereales.

En las ramas energéticas no se aguanta el importante tirón que venían registrando a lo largo de todo el ejercicio 2010. De hecho es el sector energético el principal responsable de los importantes registros negativos que el Índice de Producción Industrial ha experimentado en Extremadura en los últimos meses, llegando a ser la región con peor comportamiento en el mes de julio (caída superior al 20%).

La principal rama de la industria manufacturera regional, que aporta más del 30% del total del VAB industrial, es la industria de la alimentación, con buenos registros en la primera mitad de año, que puedan contrarrestar la caída de otras importantes ramas, fundamentalmente aquellas ligadas al sector de la construcción. Así, la importante actividad registrada en los mataderos se ve reflejada en la buena evolución que las industrias cárnicas han experimentado en este primer semestre. De no haberse dado el buen comportamiento de la industria agroalimentaria en el primer semestre del año las caídas en el sector industrial podrían haber sido tan acusadas como las que se obtenían a lo largo de 2010.



A pesar de ciertos signos de mejoría notados en la recta final de 2009 y comienzos de 2010, alentados por el importante esfuerzo en licitación pública realizado en 2009 y por la finalización de obras residenciales comenzadas con anterioridad, la construcción vuelve a registrar importantes caídas en su crecimiento real. Así, en el segundo trimestre de 2011 la tasa interanual de variación se cifra en el -5,6%, y no se esperan signos de mejora ya que la licitación pública y el número de viviendas iniciadas siguen cayendo.

En este segundo trimestre el crecimiento real el VAB de los servicios de mercado es del 0,8%. Este crecimiento se fundamenta en el buen comportamiento de las ramas turísticas. Así, en el pasado mes de abril se ha obtenido un record de visitantes y de pernoctaciones en Semana Santa, con más de 340.000 pernoctaciones registradas en todos los tipos de alojamiento. Además, se ha alcanzado el record absoluto de pernoctaciones efectuadas por residentes extranjeros, alcanzándose por primera vez las 50.000.

En los dos primeros trimestres del año, fundamentalmente en el segundo trimestre, se ha dado un incremento notable en la actividad pública. Este aumento de actividad se debe a la concentración de gastos en estos trimestres debido al temprano cierre presupuestario efectuado en 2010 para poder alcanzar los objetivos de déficit público fijados en mayo de 2010. Este aumento en la actividad también se ve refrendado por la evolución en el número de empleados públicos, que la EPA situaba en los dos primeros trimestres de este año por encima del de los respectivos trimestres del año 2010.





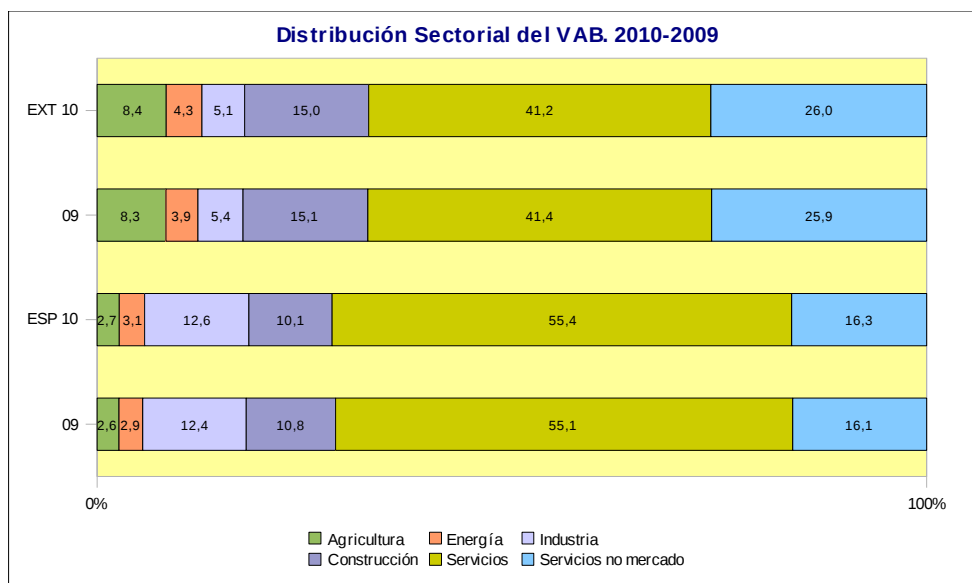
## Variaciones en la composición del VAB

Las variaciones en las ramas productivas se reflejan en la composición sectorial del VAB. En 2010, el peso de la agricultura en la economía regional (8,36%) más que triplica la media española. En cambio la industria regional (5,13%) se queda en menos de la mitad. El sector de la construcción regional llega al 14,97%, casi cinco puntos por encima del nacional. Un punto por encima sitúa el sector regional de la energía (4,30%). El mayor peso en la economía extremeña recae en el sector servicios (67,24%), aunque se queda a más de tres puntos del total de España. No obstante, en Extremadura los Servicios de no mercado (26,01%) superan en casi diez puntos el promedio nacional.

<b>Composición Sectorial del VAB</b>				
<b>Año 2010</b>	<b>Extremadura</b>		<b>España</b>	
	Peso sectorial	Variación	Peso sectorial	Variación
<b>VAB Total</b>	<b>100%</b>	<b>-0,07%</b>	<b>100%</b>	<b>-0,20%</b>
Agricultura	8,36%	-0,81%	2,68%	-1,31%
Energía	4,30%	9,66%	3,05%	2,96%
Industria	5,13%	-5,21%	12,56%	0,87%
Construcción	14,97%	-2,74%	10,06%	-6,33%
Servicios	67,24%	0,47%	71,65%	0,45%
Servicios de no mercado	26,01%	0,78%	16,26%	0,77%

Fuente: Elaborado por la D.G de Política Económica a partir de los datos del INE.





Fuente: Elaborado por la D.G de Política Económica a partir de los datos del INE.

Del 2009 al 2010, en la distribución del VAB sectorial de la economía extremeña, se producen ligeros aumentos del peso de la agricultura, los servicios de no mercado y la energía; mientras disminuye unas décimas el porcentaje de la industria, los servicios y la construcción.

### Productividad

La evolución de la productividad ha mostrado un incremento en los dos últimos años, especialmente en 2009, debido que el descenso en la actividad fue inferior a la fuerte caída del empleo.

Con los últimos datos del INE, referidos al 2009, la productividad global (cociente entre VAB regional y empleo), crece notoriamente en Extremadura el 6,29%, en tasa interanual, superando el también alto crecimiento del conjunto de la economía española. Este aumento se debe a la contracción del empleo, que fue más intensa que



el retroceso en la actividad. El repunte de la productividad también se ve favorecido por la concentración de la destrucción de empleo en puestos de trabajo de menor productividad como son los empleos de carácter temporal y con baja formación.

Por sectores, el mayor incremento se produjo en construcción (20,85%), seguida de energía (12,77%); y a más distancia del sector servicios (4,54%), con un crecimiento menor en los servicios de no mercado (3,94%), y finalmente agricultura (1,91%). La única tasa negativa se registra en la industria (-1,63%).

<b>PRODUCTIVIDAD</b>				
<b>Año 2009</b>	<b>Extremadura</b>		<b>España</b>	
	Valor (miles de €)	Variación	Valor (miles de €)	Variación
<b>Productividad Total</b>	<b>41.619</b>	<b>6,29%</b>	<b>48.797</b>	<b>5,31%</b>
Agricultura	29.418	1,91%	29.605	2,14%
Energía	195.830	12,77%	198.788	0,87%
Industria	32.913	-1,63%	46.875	1,10%
Construcción	51.806	20,85%	55.808	19,83%
Servicios	40.929	4,54%	47.924	4,40%
Servicios de no mercado	37.589	3,94%	35.250	3,97%

Fuente: Elaborado por la D.G de Política Económica a partir de los datos del INE.

Los datos de FUNCAS, referidos a 2010, revelan que la productividad volvió a crecer, aunque de forma más moderada, por la misma razón, por el ajuste, algo más atenuado, vía empleo. Así, la productividad en España aumenta el 2,24% y en Extremadura, más rezagada, el 1,28%.



## DEMANDA

En el segundo trimestre de 2011, se producen fuertes caídas en los componentes del Consumo privado. En tasa interanual, disminuye la Matriculación de vehículos (-54,3%), el Número de fincas hipotecadas (-37,6%) y la Importación de bienes de consumo (-32,8%).

También empeoran los datos de Inversión, con una fuerte disminución en la licitación oficial (-77,9%), de gran impacto en el sector de la construcción. También es muy acusada la disminución en Importaciones de bienes de capital (-26,7%) y en Matriculación de vehículos industriales (-15,3%).

INDICADORES DE DEMANDA										
	Último dato 2011			%Variación interanual					Total	
	Mes	% Variación mes anterior	% Variación interanual	IIT 2011	IT 2011	IVT 2010	IIT 2010	IIT 2010	Total	
									2010	2009
<b>CONSUMO PRIVADO</b>										
IPI. Bienes de Consumo (1)	Jun	-1,1	0,3	0,3	-1,1	-28,3	-11,5	-15,9	-19,8	-8,8
Importac. Bienes Consumo	Jun	-25,3	-49,3	-32,8	-3,9	-21,3	-11,6	-8,1	-15,8	11,3
Nº Fincas hipotecadas	Jun	4,3	-37,0	-37,6	0,9	-11,0	-4,3	8,1	18,3	-32,4
Energ Eléctrica usos domésticos (Mw/h)	Jun	-15,0	-0,9	-6,0	31,2	59,0	87,8	6,3	29,6	-4,4
Matriculación de turismos	Jun	13,6	-50,5	-54,3	-46,5	-43,1	-40,6	42,1	-14,0	6,8
Consumo gasolina y gasóleo (Tm)	Jun	4,0	-10,1	-2,2	-1,6	0,8	-0,9	-4,0	-1,8	-3,3
<b>INVERSIÓN</b>										
Licitación oficial	Jun	-51,0	-89,2	-77,9	-49,9	-36,0	-45,0	-39,0	-38,4	25,9
IPI. Bienes de capital(1)	Jun	89,2	36,6	-7,5	-0,6	-14,1	-46,7	-21,3	-30,0	-25,2
Matriculación vehículos industriales	Jun	40,4	15,9	-15,3	-20,6	-15,0	-24,5	23,7	-4,8	-35,2
Importaciones Bienes Capital	Jun	12,8	-11,2	-26,7	8,5	-8,5	-6,5	-8,3	-6,4	-36,8
Diferencial con el conjunto de la Economía española (p.p.)										
<b>CONSUMO PRIVADO</b>										
IPI. Bienes de Consumo (1)	Jun	-0,7	0,0	2,0	-0,7	-27,9	-11,6	-19,5	-16,5	13,7
Importac. Bienes Consumo	Jun	-25,6	-43,8	-29,1	-9,9	-17,1	-2,1	-6,7	-7,4	20,5
Nº Fincas hipotecadas	Jun	17,7	2,7	-1,6	16,8	13,3	11,1	17,0	39,3	-29,5
Energ Eléctrica usos domésticos (Mw/h)	Jun	-	-	-	-	-	-	-	-	-
Matriculación de turismos	Jun	7,7	-19,1	-27,3	-18,8	-13,5	-15,8	6,8	-8,3	17,2
Consumo gasolina y gasóleo (Tm)	Jun	0,4	-3,1	3,7	3,2	0,3	1,1	-1,5	-0,5	2,3
<b>INVERSIÓN</b>										
Licitación oficial	Jun	-13,5	-72,0	-66,5	-13,0	-0,6	-8,3	-20,6	-0,4	34,0
IPI. Bienes de capital(1)	Jun	89,7	36,3	-9,6	-4,9	-10,6	-40,2	-20,5	-30,0	-25,2
Matriculación vehículos industriales	Jun	38,1	29,3	-4,1	-18,4	-16,3	-15,9	-0,4	-9,1	3,5
Importaciones Bienes Capital	Jun	18,6	-3,9	-20,3	3,9	-21,0	-24,6	-19,9	-15,2	-6,1

(1) Datos anuales en términos de media

Fuente: IEEX. Boletín estadístico de coyuntura económica. Segundo trimestre 2011.

## Precios

En el promedio de 2010, el IPC regional experimentó un crecimiento del 1,7% (una décima menos que la media nacional) tras la excepcional caída del año anterior. El avance de la inflación continuó durante los primeros meses de 2011 alcanzando un máximo en abril, del 3,8%, y mostrando una inflexión a la baja desde entonces. Así, según los datos del INE relativos al mes de agosto de 2011, el índice general de precios de consumo en Extremadura experimentó un aumento en tasa interanual del 3,0%, el mismo que la tasa nacional (3,0%). La variación anual del IPC general sin alimentos no elaborados ni productos energéticos (inflación subyacente) subió en Extremadura un 1,3%, tres décimas por debajo del conjunto de España (1,6%).

Por grupos, en Extremadura, la mayor subida de los precios se ha producido en “Transportes”, con un fuerte incremento anual del 8,3%, le sigue “Vivienda” (8,0%) y “Bebidas alcohólicas y tabaco” (5,9%). Los grupos que más bajan son “Medicina” (-1,8%) y “Comunicaciones” (-1,3%).

En España, los mayores ascensos se han producido también en “Transportes” (7,5%), “Vivienda” (7,3%) y “Bebidas Alcohólicas y tabaco” (5,6%). Y mayores descensos en “Medicina” (-1,2%) y “Comunicaciones” (-1,2%).



<b>ÍNDICE DE PRECIOS DE CONSUMO (Base 2006).</b>		
<b>%Variación anual. Agosto 2011</b>	<b>EXTREMADURA</b>	<b>ESPAÑA</b>
General	3,0	3,0
Alimentos y bebidas no alcohólicas	2,3	2,2
Bebidas alcohólicas y tabaco	5,9	5,6
Vestido y calzado	-0,8	-0,2
Vivienda	8,0	7,3
Menaje	1,0	1,1
Medicina	-1,8	-1,2
Transporte	8,3	7,5
Comunicaciones	-1,3	-1,2
Ocio y cultura	-0,2	0,1
Enseñanza	2,1	2,2
Hoteles, cafés y restaurantes	1,2	1,5
Otros bienes y servicios	2,6	2,9
General sin alimentos no elaborados ni productos energéticos ( Inflación Subyacente)	1,3	1,6
Alquiler de vivienda	0,5	1

Fuente: Elaborado por la D.G de Política Económica a partir de los datos del INE.

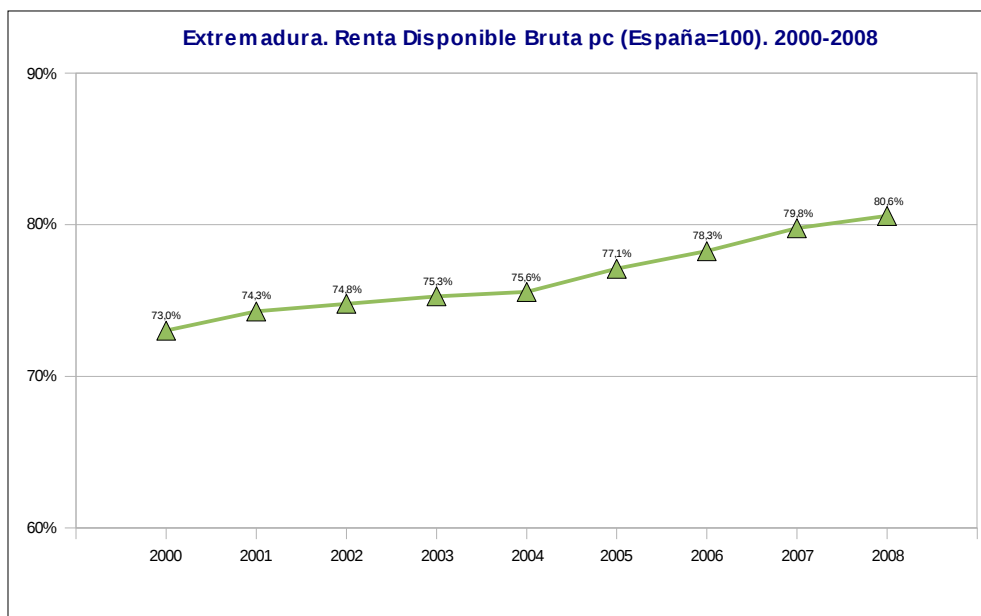
Índice de Precios de Consumo. Base 2006.

En términos interanuales, en Extremadura se registra un diferencial positivo (variaciones de los precios en Extremadura por encima del nivel nacional) en los grupos de “Alimentos y bebidas no alcohólicas”, “Bebidas alcohólicas y tabaco”, “Vivienda” y “Transporte”. El diferencial es negativo (variaciones de precios en la región por debajo de las nacionales) en los grupos de “Vestido y calzado”, “Menaje”, “Medicina”, “Comunicaciones”, “Ocio y cultura”, “Enseñanza”, “Hoteles, cafés y restaurantes” y “Otros bienes y servicios”.



## Renta disponible

La renta disponible bruta de los hogares es el saldo de las rentas primarias (remuneración de los asalariados, más excedentes de explotación y rentas mixtas, más las rentas de la propiedad recibidas menos las rentas de la propiedad pagadas) y la redistribución de ingresos en efectivo. La renta disponible recoge la influencia y el impacto que las Administraciones Públicas y otros agentes económicos tienen en el sector hogares a través de las transferencias de renta (prestaciones y otras transferencias corrientes) así como las detracciones fiscales (impuestos y cotizaciones) a los hogares.

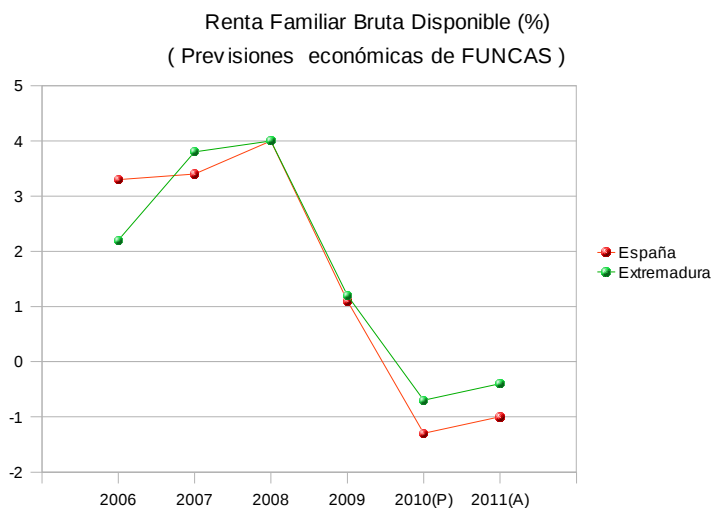


Fuente: Elaborado por la D.G de Política Económica a partir de los datos del INE.



En 2008, con los últimos datos del INE, la renta disponible bruta de los hogares per cápita llega al 80,58% del promedio nacional.

Con datos que se actualizaron a mediados del pasado mes de abril, FUNCAS presenta la Renta familiar disponible con previsiones para el 2011. Como en el año anterior, las variaciones son de signo negativo, aunque la disminución en Extremadura (-0,4%) sería menor que en el conjunto de España (-1,0%).





## ESCENARIO MACROECONÓMICO

Distintas instituciones y analistas han publicado en septiembre sus estimaciones sobre el crecimiento de la economía mundial y española que, en general, suponen una revisión a la baja respecto a las previsiones lanzadas en meses anteriores.

Previsiones	España								Extremadura	
	Gobierno (1)		Consenso (2)		FMI (3)		BBVA (4)		FUNCAS (5)	
	2011	2012	2011	2012	2011	2012	2011	2012	2011	2012
PIB (variaciones)	1,3	2,3	0,7	1,0	0,8	1,1	0,8	1,0	0,8	1,0 (6)
Consumo hogares (variaciones)	0,9	1,4	0,6	0,9	0,8	1,4	0,4	0,5	-	-
Consumo público (variaciones)	-1,3	-0,8	-0,7	-1,7	-1,2	-0,8	-0,2	-2,2	-	-
Producción industrial (IPI) (variaciones)	-	-	0,6	1,6	-	-	-	-	3,0 (7)	-
IPC (media anual)	-	-	3,2	1,7	2,9	1,5	3,0	1,2	3,0	-
Paro (EPA) (% pobl. Activa)	19,8	18,5	20,8	20,8	20,7	19,7	20,9	20,9	22,4	-
Saldo AAPP (% PIB)	-6,0	-4,4	-6,5	-4,9	-6,1	-5,2	-6,5	-4,4	-6,8	-5,0
Deuda pública (% PIB)	-	-	-	-	-	-	65,1	67,6	8,5	-

(1) Datos abril 2011.

(2) Consenso. Datos septiembre 2011. Media de los datos aportados por las siguientes entidades: Analistas Financieros Internacionales (AFI), BBVA, Bankia, Catalunya Caixa, Cemex, Centro de Estudios Economía de Madrid (CEEM-URJC), Centro de Predicción Económica (CEPREDE-UAM), CEOE, Esade, FUNCAS, ICAE-UCM, Instituto de Estudios Económicos (IEE), Instituto Flores de Lemus (IFL-UC3M), InterMoney, La Caixa, Repsol, Santander, Solchaga Recio & asociados.

(3) FMI. Datos septiembre 2011.

(4) BBVA. Actualización septiembre 2011.

(5) FUNCAS. Actualizado a 15 de abril de 2011.

(6) Hispalink. Datos junio 2011. Tasa de variación real. VAB 2012.

(7) INE. Agosto 2011.

Los resultados del Consenso, publicados por FUNCAS, estiman un *crecimiento del PIB* español en 2011 del 0,7%, cinco décimas por debajo de la estimación del Gobierno, lo que implica un práctico estancamiento de la actividad económica en los dos últimos trimestres de este año. El complejo escenario económico se refleja también en la previsión de crecimiento para 2012, que lo sitúan en el 1%, cinco décimas menos de las anteriores previsiones, y muy alejado del 2,3% estimado por el Gobierno.

Para Extremadura, con datos actualizados el pasado mes de abril, FUNCAS estimaba un crecimiento del PIB regional del 0,8%, en 2011, lo mismo que para el total de España. En 2012, con datos de Hispalink, el VAB regional crecería un 1,0%, dos décimas menos del promedio nacional. Sin embargo, dado que en los últimos cuatro trimestres (los dos últimos de 2010 y los dos primeros de 2011) la tasa interanual de variación del PIB extremeño ha registrado caídas continuadas en torno al 0,5% y que en tasa intertrimestral, la evolución ha sido de prácticamente estancamiento, nos permite presumir que la revisión de las previsiones del crecimiento de la región también será a la baja.

En 2011, el *Consumo de los hogares* crecerá entre el 0,6% (Consenso) y el 0,8% (FMI), una décima menos que la tasa del Gobierno. En 2012, la previsión del FMI sube al 1,4%, coincidiendo con la del Gobierno, mientras que la media de Consenso se queda en el 0,6%.

Las tasas de variación del *Consumo público* serán negativas según las estimaciones del Consenso (-0,7% en 2011 y -1,7% en 2012) en tanto que el Gobierno prevé también una caída más acusada en 2011, del -1,3% y menor en 2012 (-0,8%) en línea con las previsiones del FMI.

En cuanto a la tasa de *inflación*, el Consenso confirma la tendencia a la baja debido a la prevista debilidad del consumo. Así, se estima que la tasa media anual para 2011 será del 3,2% y la de 2012 del 1,7%. En los últimos años, la evolución del IPC regional ha sido prácticamente similar a la media nacional, por lo que es de esperar que el comportamiento esperado en 2011 y 2012 tampoco difiera significativamente.



La *tasa de paro* no mejorará en la media de Consenso, que prevé un 20,8% este año y el siguiente. El FMI baja un punto, del 20,7% al 19,7%. El Gobierno algo más, del 19,8% al 18,5%.

En Extremadura, según FUNCAS, la tasa de paro regional llegará al 22,4%, y se sitúa 1,7 puntos por encima del promedio nacional.

En relación al *déficit del Estado*, el Consenso prevé que en 2011 será del 6,5% y en 2012 del 4,9% frente a la más optimista reducción del déficit por parte del Gobierno que lo sitúa en el 6% y en el 4,4% respectivamente. A 22 de septiembre, el BBVA actualiza sus datos sobre la previsión de la deuda pública que subiría del 65,1% en 2011 al 67,6% para 2012.

En Extremadura, con datos de FUNCAS, la deuda pública en 2011 sube al 8,5% del PIB regional, aunque se queda 2,1 puntos por debajo del conjunto de las regiones españolas.



## II.2 POBLACIÓN Y RECURSOS HUMANOS

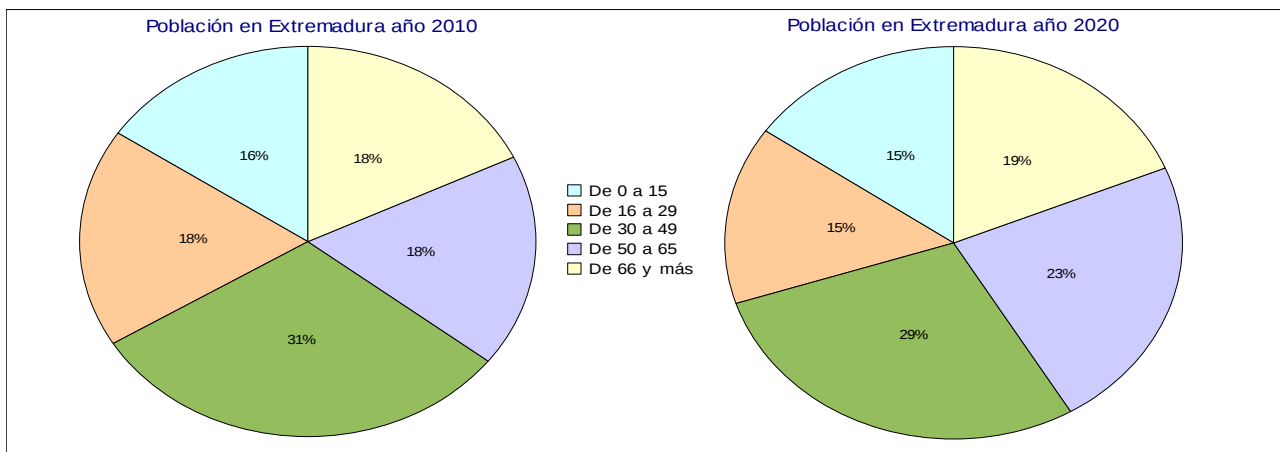
### Evolución de la población

Uno de los rasgos más relevantes en relación a la población extremeña en la última década ha sido su escaso dinamismo reduciendo su participación en la población nacional, pasando de representar el 2,7% en 2000 al 2,3% en 2010. Dicha evolución se ha debido tanto al menor crecimiento vegetativo de la región como a la menor incidencia de la inmigración que ha tendido a concentrarse en otras regiones principalmente en Murcia, Baleares, Madrid y Valencia.

Además, según las “Proyecciones de población para Extremadura 2010-2020”, del Instituto de Estadística de Extremadura, la población de la comunidad autónoma crecería un 0,29% hasta 2020 si se mantuviesen las tendencias demográficas actuales, muy por debajo del 2,41% registrado en la última década. Extremadura mantendría pequeñas tasas anuales de crecimiento demográfico con una ligera tendencia decreciente en 2019 y 2020; y que alcanzaría 1.086.021 habitantes en el año 2020, aumentando en algo más de tres mil habitantes con relación a 2010.

EXTREMADURA											
	2010	2011	2012	2013	2014	2015	2016	2017	2018	2019	2020
Total	1.082.792	1.083.707	1.084.329	1.084.889	1.085.337	1.085.723	1.085.963	1.086.120	1.086.173	1.086.135	1.086.021
De 0 a 15	169.147	169.049	168.997	169.114	169.308	169.390	169.315	168.854	168.193	167.611	166.638
De 16 a 29	196.277	190.972	185.779	180.915	176.457	172.494	168.961	166.063	163.570	161.117	159.206
De 30 a 49	333.091	333.404	332.957	331.578	329.578	326.984	323.994	320.702	317.306	313.707	309.953
De 50 a 65	190.674	196.207	201.788	207.676	213.614	219.792	225.695	231.315	236.658	241.798	246.437
De 66 y más	193.603	194.075	194.808	195.606	196.380	197.063	197.998	199.186	200.446	201.902	203.787

Fuente: IEEX. Proyecciones de Población para Extremadura 2010-2020. Agrupaciones Municipales Estadísticas (AME).



Fuente: IEEX. Proyecciones de Población para Extremadura 2010-2020. Agrupaciones Municipales Estadísticas (AME).

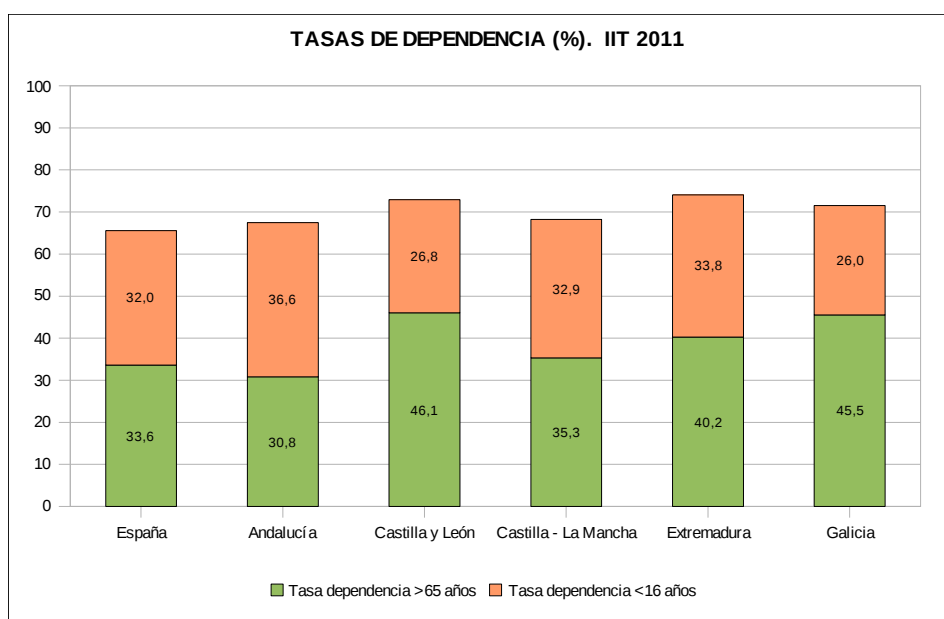
Simultáneamente, continúa el proceso de concentración urbana, produciéndose en algunas agrupaciones municipales de zonas rurales un despoblamiento de especial gravedad.

### Tasa de dependencia

Entre los principales rasgos de las tendencias demográficas en España y en Extremadura se encuentran la reducida tasa de natalidad y el crecimiento de la esperanza de vida que se traducen en un progresivo envejecimiento de la población.

El envejecimiento se mide por la tasa de dependencia, como porcentaje de la población de 65 años y más sobre la población activa. Según la EPA del II Trimestre de 2011, la tasa de dependencia de Extremadura llega al 40,2%, y supera en 6,6 puntos porcentuales a la media española (33,6%).





Fuente: Elaborado por la D.G de Política Económica a partir de los datos del INE. EPA.

Si tomamos la tasa de dependencia de los mayores conjuntamente con la de menores dependientes (porcentaje de la población de menores de 16 años sobre la población activa), en Extremadura sube al 74,1%, y se distancia 8,5 puntos porcentuales del conjunto de España (65,6%).

Esta elevada tasa tiene efectos económicos y sociales de gran alcance ya que, por una parte, se dispararán los costes de atender a más jubilados (pensiones, sanidad, dependencia), al tiempo que surgen oportunidades de servicios y productos dirigidos a este colectivo (cuidados especiales, actividades de ocio, etc).



## Educación y empleo

En este apartado nos referimos al panel de Indicadores del Anexo III “Regionalización de los principales retos del Programa Nacional de Reformas” del último Informe anual de progreso del PNR (Gobierno de España. Octubre 2009), Educación y Empleo (Anexo III.1).

EDUCACIÓN Y EMPLEO				
	ESPAÑA		EXTREMADURA	
	Variación 2004-2009 (p.p.)	2009 (%)	Variación 2004-2009 (p.p.)	2009 (%)
Tasa de empleo 16-64 años (%) (1)	-1,4	60,6	0,4	54,4
Abandono escolar prematuro (%) (2)	-0,8	31,2	-5,2	34,5
Formación Permanente (%) (3)	5,3	10,4	6,6	10,1

(1) Media anual

(2) Porcentaje de población de 18-24 años que no ha completado el nivel de E. Secundaria 2ª etapa y no sigue ningún tipo de educación-formación. Fuente: MEPS y D

(3) Porcentaje de población de 25-64 años que cursa estudios. Fuente: MEPS y D.

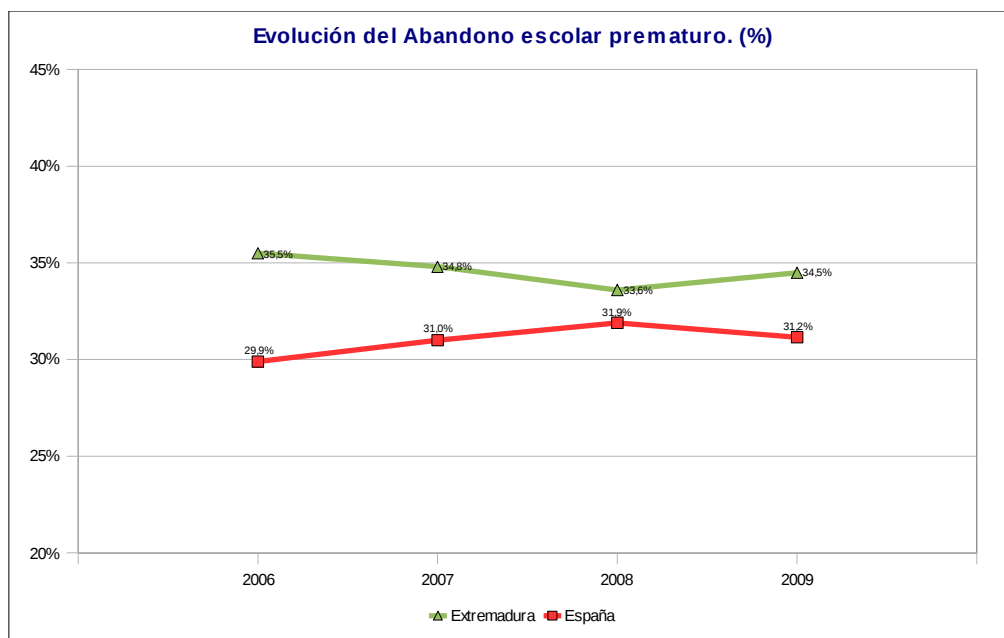
Fuente: *Elaboración propia a partir de diversas fuentes oficiales.*

Entre los indicadores de Educación y Empleo, con datos de 2009 (media anual), la tasa de empleo de 16-64 años en Extremadura (54,4%) se sitúa 6,2 puntos por debajo de la del conjunto de España (60,6%). No obstante, la tasa de variación regional en el periodo 2004/ 2009 (0,4%) se sitúa por encima de la media nacional (-1,4%).

El abandono escolar prematuro se define como la población de 18 a 24 años que no ha completado el nivel de Educación Secundaria 2ª etapa y no sigue ningún tipo de educación-formación. En el periodo 2004-2009, el abandono escolar prematuro disminuyó en Extremadura 5,2 puntos porcentuales, mientras que en España bajaba



0,8. No obstante, en 2009, Extremadura (con el 34,5%) aún supera en 3,3 puntos la media española (31,2%).



Fuente: Programa Nacional de Reforma de España. M<sup>º</sup> Educación, Política Social y Deportes (MEPSyD).

Los porcentajes de abandono son altos. A lo largo del periodo 2006-2009, en Extremadura desciende ligeramente para subir, hasta el 34,5%, el último año. En España, al contrario, desciende el último año hasta el 31,2%.

En formación permanente, medida como el porcentaje de población de 25 a 64 años que cursa estudios (formación reglada, continua y ocupacional), Extremadura alcanza el 10,1% en 2009, y se queda algo por debajo de la media nacional (10,4%). En el periodo 2004-2009, la tasa de variación regional (6,6%) superó en 1,3 puntos la tasa nacional (5,3%).





## II.3. MERCADO LABORAL.

En 2009 Extremadura presentaba, en promedio, la quinta mayor tasa de paro de las Comunidades autónomas españolas<sup>1</sup>. En 2010, con datos de la EPA<sup>2</sup>, la tasa de paro extremeña aumenta en 2,5 puntos porcentuales (pasando del 20,5% en 2009 al 23,0% en 2010), aunque sigue ocupando la misma posición (después de Murcia, Valencia, Andalucía y Canarias). En este peor resultado inciden las pérdidas de empleo en el sector agrario, que baja un 9,7%, y en industria (-5,5%), con un comportamiento negativo también en construcción (-0,3%).

### Población activa

Según los datos de la EPA, en 2010 la media anual de activos en Extremadura se situaba en 495.100, un 1,7% más que en 2009. El número de activos ha aumentado tanto entre la población femenina (2,5%) como en la masculina (1,1%).

La tasa media de actividad en 2010 se sitúa en el 54,6%, 2,9 puntos porcentuales inferior a la de 2009. Se mantiene una diferencia importante por sexos, en los varones alcanza el 64,5% y en las mujeres se queda en el 45,0%. A nivel nacional la tasa de actividad es 5,4 puntos superior a la extremeña.

En el segundo trimestre de 2011, la tasa de actividad de la región (54,7%) prácticamente no varía, ni el diferencial con el conjunto de la economía española.

<sup>1</sup> No se considera la tasa de paro de Ceuta y Melilla.

<sup>2</sup> Encuesta de Población Activa.



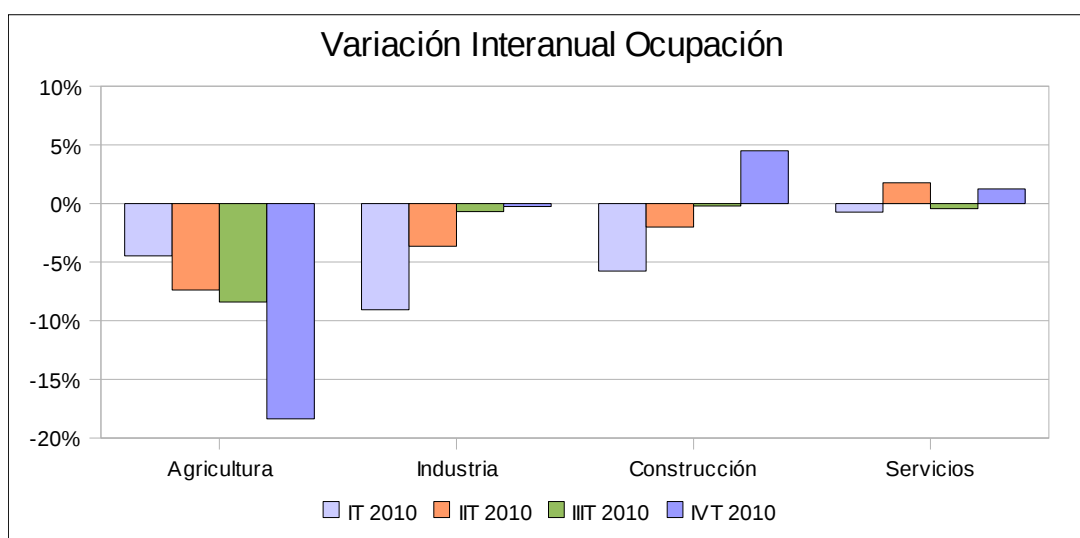
## Población ocupada

Una manifestación de la delicada situación económica por la que atravesamos ha sido el descenso, en 2010, del número de ocupados a 381.000, un 1,5% menos que la población ocupada en el año anterior.

Por sexos, la ocupación ha aumentado ligeramente en el segmento femenino de la población extremeña (0,4%) y ha disminuido entre los varones (-2,7%).

En cuanto a la composición sectorial del empleo, la destrucción de puestos de trabajo afectó especialmente a la agricultura (-9,7%), seguida de la industria (-5,5%) y la construcción (-0,3%). Por el contrario, se registra una tímida subida del 0,4% en el sector servicios.

En el segundo trimestre de 2011, la tasa de ocupación de Extremadura (42,0%) se mantiene 5,6 puntos porcentuales por debajo de la media nacional.



Fuente: Elaborado por la D.G de Política Económica a partir de los datos del INE. EPA.



## Población desempleada

En 2010, según las estimaciones de la EPA, la cifra media de parados en Extremadura llega a 114.100, lo que supone un incremento del 14,0% respecto al año anterior. El aumento del paro golpea al segmento femenino de la población activa extremeña (9,3%), y con más fuerza a los varones (19,5%). La tasa media de paro en Extremadura se incrementó en 2,5 puntos porcentuales y se situó en el 23,0% de la población activa, 3,0 puntos más que la media española.

En el segundo trimestre de 2011, la tasa de paro se mantiene en el 23,1%, y el diferencial con la economía en 2,3 puntos. Por sexos, el paro masculino alcanza el 20,7% y sigue en cotas muy elevadas el femenino (26,6%).

<b>ACTIVOS, OCUPADOS Y PARADOS (Miles de personas)</b>							
	Último dato IIT 2011	IT 2011	IVT 2010	IIIT 2010	IIT 2010	Media	
						2010	2009
<b>ACTIVOS</b>	496,2	498,6	497,0	496,6	500,8	495,1	486,8
Hombres	287,7	289,8	288,3	290,6	293,2	288,7	285,4
Mujeres	208,5	208,8	208,7	206,0	207,7	206,5	201,4
<b>PARADOS</b>	114,8	125,0	118,8	111,3	112,3	114,1	100,1
Hombres	59,4	65,3	60,7	57,1	57,9	58,6	49,1
Mujeres	55,4	59,6	58,1	54,1	54,4	55,5	50,7
<b>OCUPADOS</b>	381,4	373,6	378,2	385,3	388,5	381,0	386,8
Hombres	228,3	224,5	227,6	233,5	235,3	230,1	236,4
Mujeres	153,1	149,1	150,6	151,9	153,2	151,0	150,4
Agricultura	37,2	30,4	33,8	41,0	41,4	38,2	42,3
Industria	39,0	39,0	39,3	38,3	42,1	39,7	42,0
Construcción	40,1	42,0	42,0	45,0	44,0	43,4	43,5
Servicios	265,1	262,2	263,1	261,0	261,0	259,8	258,7
<b>PARO REG. (SISPE)</b>	118,8	123,2	120,6	114,6	113,0	116,3	107,3
<b>AFILIADOS SEG. SOCIAL</b>	386,4	381,2	384,2	388,0	388,1	385,9	388,0

Fuente: IEEX. Boletín estadístico de coyuntura económica. Segundo Trimestre 2011.

TASAS DE ACTIVIDAD, OCUPACIÓN Y PARO							
	Último dato IIT 2011	IT 2011	IVT 2010	IIIT 2010	IIT 2010	Media	
						2010	2009
<b>TASA DE ACTIVIDAD</b>	54,7	54,9	54,8	54,8	55,3	54,6	57,5
Hombres	64,2	64,7	64,4	65,0	65,6	64,5	63,9
Mujeres	45,3	45,4	45,4	44,9	45,2	45,0	44,0
<b>TASA DE OCUPACIÓN</b>	42,0	41,2	41,7	42,5	42,9	42,0	42,7
Hombres	51,0	50,1	50,8	52,2	52,6	51,4	52,9
Mujeres	33,3	32,4	32,8	33,1	33,4	32,9	32,8
<b>TASA DE PARO</b>	23,1	25,1	23,9	22,4	22,4	23,0	20,5
Hombres	20,7	22,5	21,1	19,7	19,8	20,3	17,4
Mujeres	26,6	28,6	27,8	26,3	26,2	26,9	25,4
Diferencial con el conjunto de la Economía española (p.p.)							
<b>TASA DE ACTIVIDAD</b>	-5,5	-5,0	-5,2	-5,3	-4,9	-5,4	-6,0
<b>TASA DE EMPLEO</b>	-5,6	-6,0	-6,1	-5,7	-5,2	-5,9	-6,5
<b>TASA DE PARO</b>	2,3	3,8	3,6	2,6	2,3	3,0	2,4

Fuente: IEEX. Boletín estadístico de coyuntura económica. Segundo Trimestre 2011.

ACTIVOS, OCUPADOS Y PARADOS. (% Variación interanual)							
	Último dato IIT 2011	IT 2011	IVT 2010	IIIT 2010	IIT 2010	Media	
						2010	2009
<b>ACTIVOS</b>	-0,9	2,6	2,7	2,0	2,7	1,7	0,9
Hombres	-1,9	2,5	1,9	1,7	3,0	1,1	-1,1
Mujeres	0,4	2,6	3,8	2,5	2,3	2,5	3,8
<b>PARADOS</b>	2,2	9,6	15,3	19,8	14,6	14,0	36,4
Hombres	2,6	11,1	23,9	32,2	20,9	19,5	55,5
Mujeres	1,8	8,0	9,6	8,9	8,6	9,3	21,3
<b>OCUPADOS</b>	-1,8	0,4	-0,7	-2,2	-0,3	-1,5	-5,5
Hombres	-3,0	0,3	-2,7	-3,8	-0,6	-2,7	-8,0
Mujeres	-0,1	0,5	2,4	0,4	0,1	0,4	-1,2
Agricultura	-10,1	-16,5	-17,6	-9,3	-7,4	-9,7	-3,8
Industria	-7,4	-0,3	0,8	-9,7	-3,7	-5,5	-9,2
Construcción	-8,9	-0,9	5,0	2,0	-2,0	-0,3	-22,4
Servicios	1,6	3,1	1,2	-0,5	1,8	0,4	-1,6
<b>PARO REG. (SISPE)</b>	5,1	4,4	8,2	8,2	7,3	8,6	27,0
<b>AFLIADOS SEG. SOCIAL</b>	-0,4	-0,5	-1,4	-0,7	-0,1	-0,6	-2,4

Fuente: IEEX. Boletín estadístico de coyuntura económica. Segundo Trimestre 2011.

En 2010, la cifra media de parados registrados en las oficinas del INEM<sup>3</sup>, en la comunidad extremeña es de 116.562, 2.462 más que en la EPA, mientras que a nivel nacional se sitúa en 4.060.756 personas, 571.624 parados menos que en la EPA.

<sup>3</sup> Instituto Nacional de Empleo: ya no existe. El Servicio Público de Empleo Estatal (SEPE), desde la publicación de la Ley 56/2003 de 16 de diciembre, de Empleo, es el responsable de la ordenación, desarrollo y seguimiento de los programas y medidas de la política de empleo a nivel nacional.

### Afiliación a la seguridad social

El número de afiliados a la seguridad social en Extremadura, como media, en 2010, baja hasta 385.900 personas, lo que supone una disminución del 0,6% respecto a la media del año anterior.

En el segundo trimestre del 2011, el número afiliados sube a 386.400, superior en 5.200 personas a la afiliación del trimestre anterior, y ligeramente por debajo de las registrada en el segundo trimestre de 2010, que llegaba a 388.100 por término medio.

### Coste laboral y salarial

En 2010, la media del coste laboral total por trabajador en Extremadura, 2.154 euros, crece un 0,7% con respecto a la media del año anterior. Este incremento es superior en 0,2 puntos porcentuales al registrado en España.

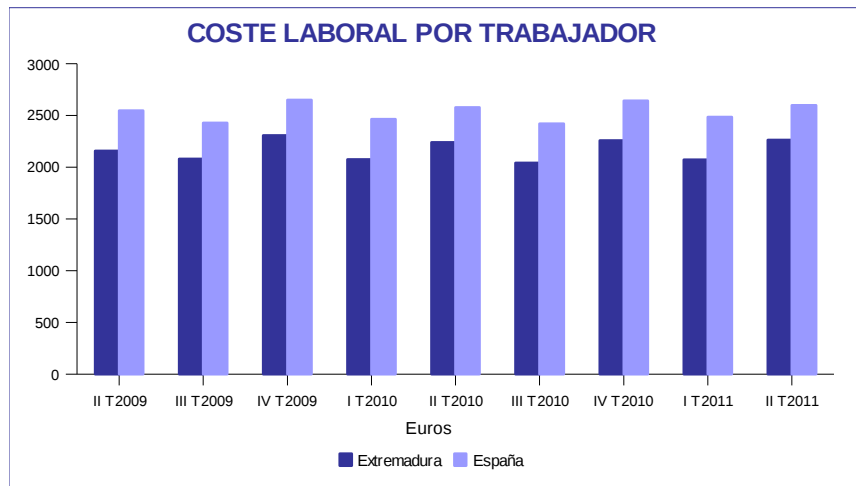
Por su parte, el coste salarial regional sube un punto porcentual en relación con el conjunto de la economía española; mientras que otros costes laborales, en la economía regional bajan 1,7 puntos respecto a los nacionales.

En el segundo trimestre del 2011, se mantiene el diferencial del coste laboral total y del coste salarial respecto al conjunto de la economía española.

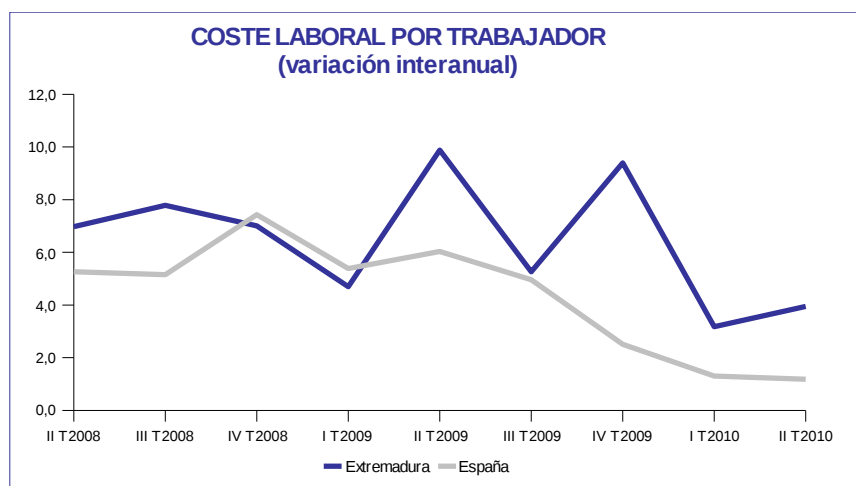


COSTES LABORALES POR TRABAJADOR Y MES							
	Último dato IIT 2011	IT 2011	IVT 2010	IIIT 2010	IIT 2010	Media	
						2010	2009
Coste laboral total	2.264	2.073	2.259	2.042	2.241	2.154	2.139
Coste salarial total	1.707	1.512	1.698	1.489	1.680	1.597	1.566
Otros costes laborales	557	561	561	553	562	561	553
Diferencial con el conjunto de la Economía española (Euros)							
Coste laboral total	-335,8	-413,8	-383,3	-379,9	-336,6	-373,0	-376,4
Coste salarial total	-231,7	-307,3	-294,9	-290,6	-247,0	-278,5	-291,1
Otros costes laborales	-104,2	-106,0	-88,4	-89,3	-89,6	-94,5	-85,2
(% variación interanual)							
Diferencial con el conjunto de la Economía española (p.p)							
Coste laboral total	0,2	-0,9	-1,8	-1,6	2,8	0,2	2,7
Coste salarial total	1,0	-1,5	-1,9	0,4	3,1	1,0	2,8
Otros costes laborales	-2,4	-0,9	-1,7	-6,5	1,8	-1,7	0,3

Fuente: IEEX. Boletín estadístico de coyuntura económica. Segundo Trimestre 2011.



Fuente: IEEX. Boletín estadístico de coyuntura económica. Segundo trimestre 2011.

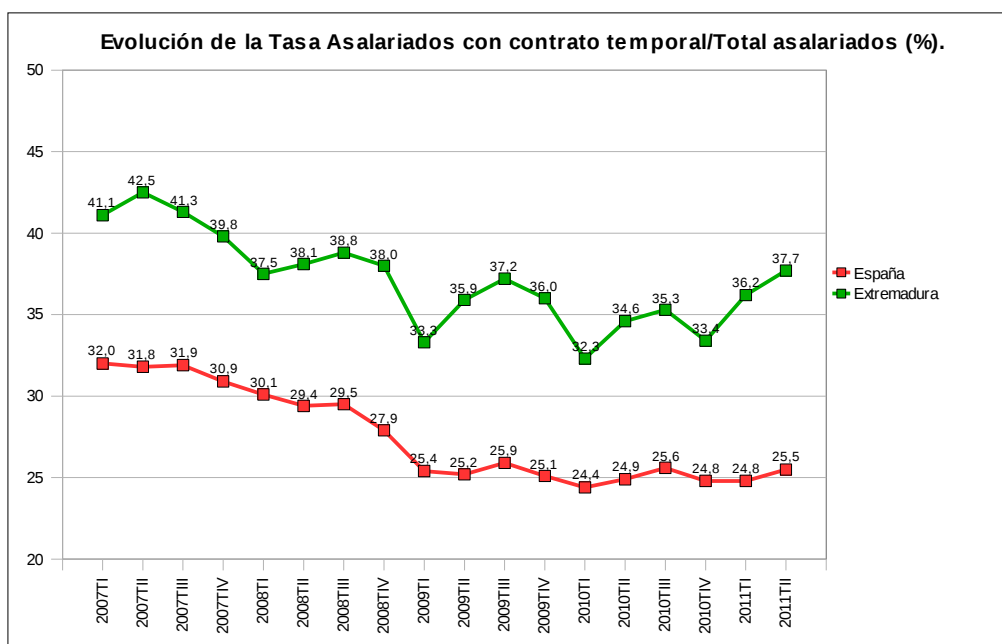


Fuente: IEEX. Boletín estadístico de coyuntura económica. Segundo trimestre 2011.



## Temporalidad en el empleo

En el segundo trimestre de 2011, el ratio de temporalidad en el empleo (asalariados con contrato temporal sobre el total de asalariados, en porcentaje), aumenta hasta el 37,7% en Extremadura, que supera en 12,2 puntos porcentuales el promedio nacional.



Fuente: Elaborado por la D.G de Política Económica a partir de los datos del INE. EPA.

Una alta incidencia de la contratación temporal no sólo afecta negativamente al incentivo a la inversión en capital humano por empresarios y trabajadores, sino que también los puestos de trabajo que se destruyen en primer lugar son los ocupados por trabajadores temporales, cuyo despido tiene un menor coste. En consecuencia no se explotan la ganancias de productividad derivadas de la experiencia que se derivan de periodos de empleo más largos.



## II.4. EMPRESA E INICIATIVA EMPRESARIAL.

### Tejido empresarial

Las empresas constituyen el tronco de la actividad económica, condicionando el crecimiento económico y el propio bienestar de los ciudadanos. En la configuración del tejido empresarial de un territorio influyen diversos factores, desde el entorno económico e institucional que les sirve de soporte, hasta los sectores en los que se sitúan. También sus rasgos propios, como dimensión, organización, nivel de formación de los empresarios, y sistemas de financiación, entre otros, condicionan su grado de eficiencia.

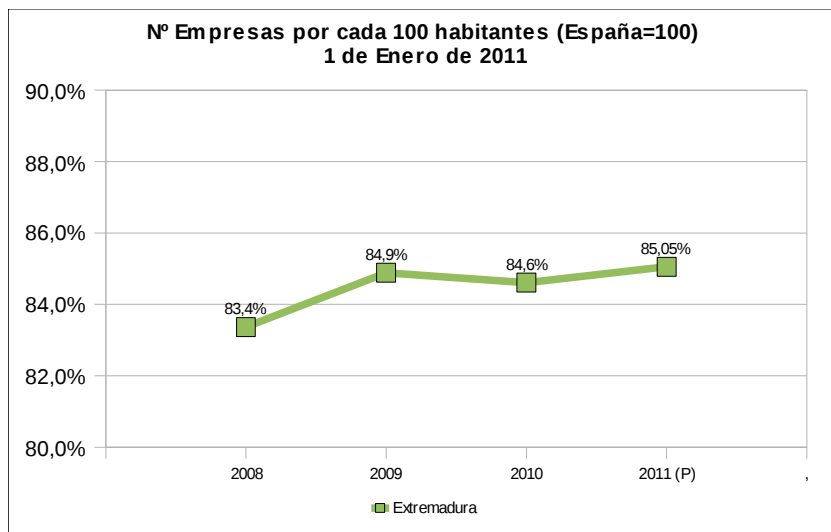
Según el Directorio Central de Empresas (DIRCE)<sup>4</sup>, que publica el INE, a 01.01.2011, el número de empresas activas en Extremadura es de 65.103, con un decrecimiento en tasa interanual del 0,72%, lo que en términos absolutos supone una disminución de 470 empresas. A nivel nacional, el número de empresas activas ha bajado un 1,24%, lo que en términos absolutos supone una disminución de 40.687 empresas.

---

<sup>4</sup> El DIRCE cubre todas las actividades económicas excepto producción agraria y pesquera, los servicios administrativos de la Administración Central, Autónoma y Local, actividades de las Comunidades de propietarios y Servicio doméstico



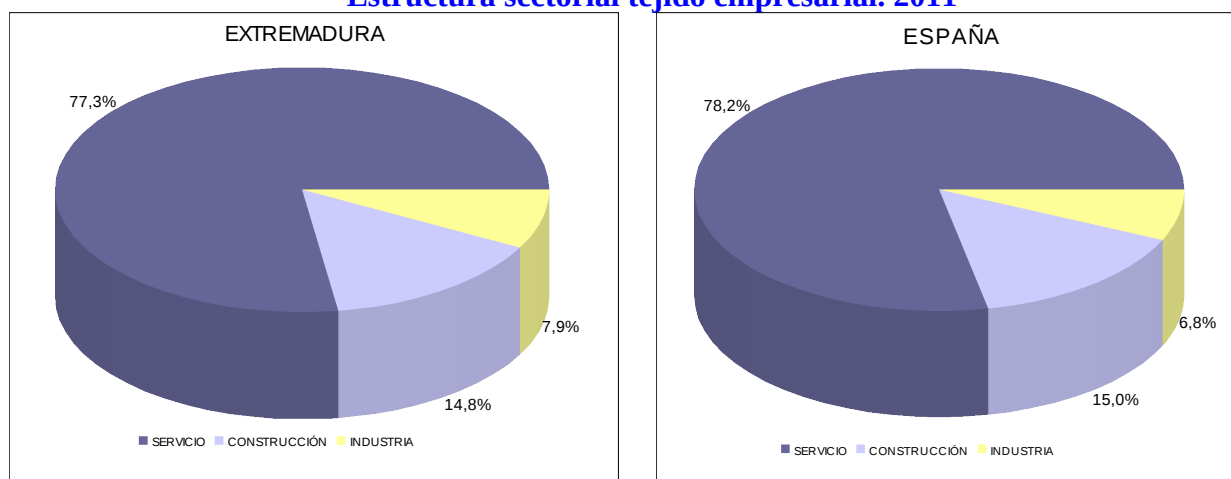




Fuente: Elaborado por la D.G de Política Económica a partir de los datos del INE.

Como se representa en el gráfico, en empresas por habitantes, Extremadura se sitúa por debajo de la media nacional (85,05%). Este ratio sigue una senda ligeramente creciente en estos últimos años.

### Estructura sectorial tejido empresarial. 2011

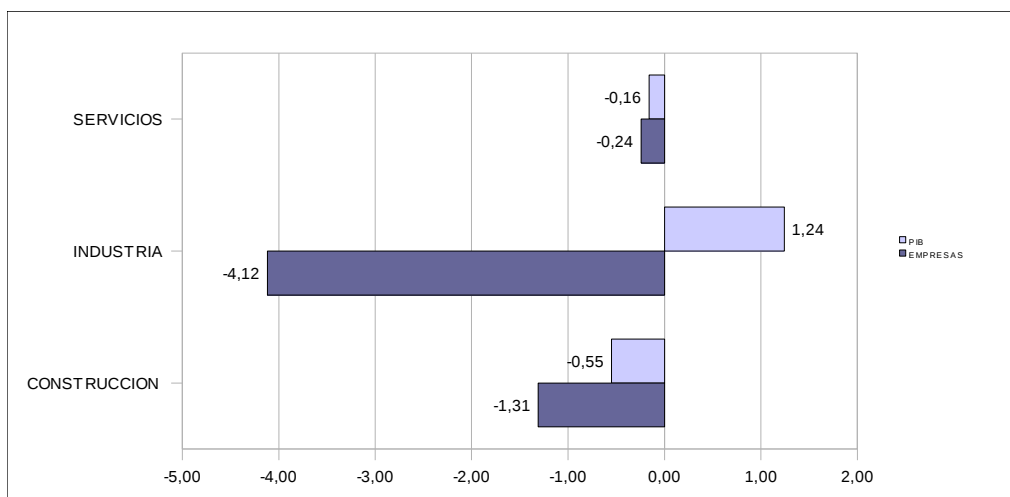


Fuente: Elaborado por la D.G de Política Económica a partir de los datos del INE. DIRCE.



La estructura sectorial de las empresas que conforman el tejido productivo regional se caracteriza por el predominio de empresas que desarrollan actividades del sector terciario, como en el conjunto de la economía española. El 77,3% de las empresas extremeñas pertenecen al sector servicios, 9 décimas menos que en el conjunto de España. Le sigue la construcción, con el 14,8% de las empresas regionales, dos décimas menos que a nivel nacional. Mientras que en el sector industrial (incluida energía), el porcentaje regional (7,9%) supera en 1,1 puntos al nacional.

Crecimiento nominal sectorial del PIB y del nº de empresas en Extremadura. 2010.

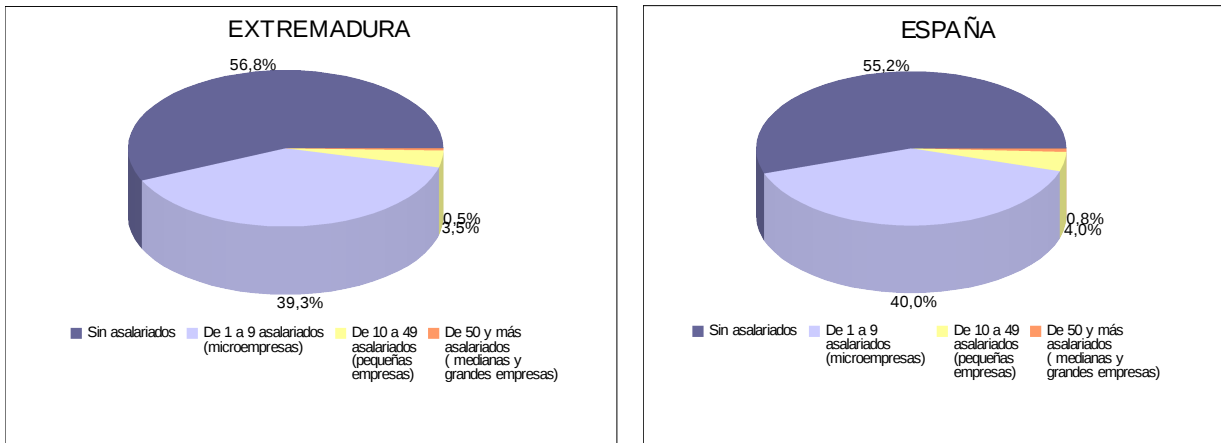


Fuente: Elaborado por la D.G de Política Económica a partir de los datos del INE (DIRCE y Contabilidad Regional).

Si relacionamos las variaciones del PIB en 2010 con el número de empresas, a 1.01.2011, por sectores, en la industria disminuye el número de empresas un -4,12%, mientras que el PIB sectorial nominal aumenta el 1,24%. En la construcción, disminuye tanto el número de empresas (-1,31%) como el PIB (-0,55%). Las variaciones son menores, pero también de signo negativo, en el sector servicios.



## Empresas Extremeñas y españolas según el número de asalariados. Años 2011



Fuente: Elaborado por la D.G de Política Económica a partir de los datos del INE. DIRCE.

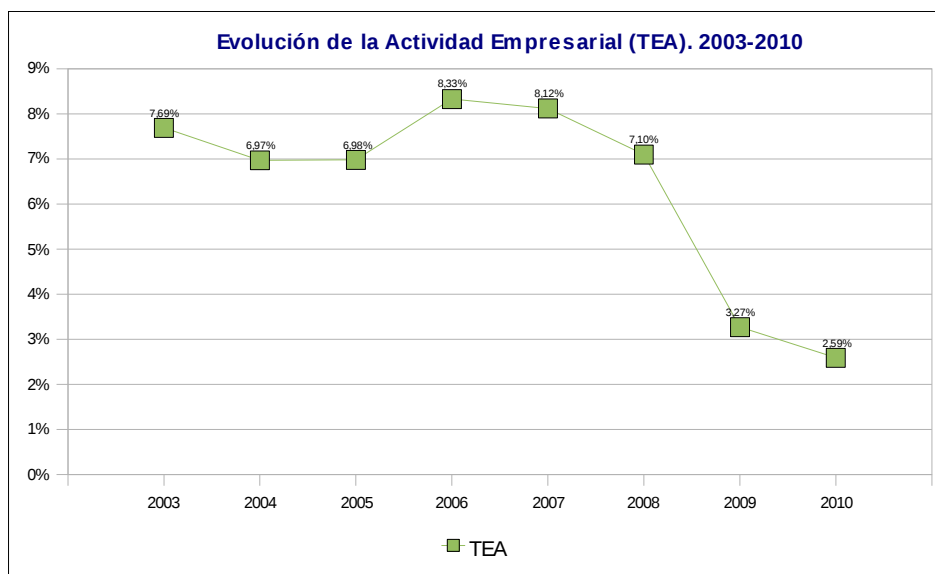
En cuanto al tamaño, medido por el número de asalariados, el 96,1% de las empresas extremeñas emplean a menos de 10 trabajadores por cuenta ajena, porcentaje ligeramente superior al del conjunto de las las empresas españolas (95,2%).

Con relación a la forma jurídica, el 61,5% de las empresas extremeñas pertenecen a personas físicas, 9 puntos por encima del promedio nacional. La cuarta parte de las empresas extremeñas (24,3%) son sociedades de responsabilidad limitada, 10,2 puntos menos que a nivel nacional. En sociedades anónimas, el porcentaje regional se queda en el 1,9%, frente al 3,2% del conjunto de la economía española.



## Actividad emprendedora

Para medir el nivel de iniciativa empresarial, nos servimos del Índice de Actividad Emprendedora o TEA (Total Entrepreneurial Activity), indicador que utiliza el proyecto GEM <sup>“\*“</sup> El TEA de Extremadura en 2010 es el 2,59%, lo que significa que de cada cien personas entrevistadas entre abril y junio de ese año el 2,59% participaban en iniciativas emprendedoras cuya duración era inferior a tres años y medio. Según el Informe GEM para Extremadura de 2010, “sobre una población total de 1.107.220 personas y una población activa de entre 18 y 64 años de 693.261 individuos, han estado implicados en actividades de creación de empresas alrededor de 17.955 personas desde julio de 2009 hasta julio de 2010, de las cuales 10.676 han sido hombres y 7.279 mujeres”.



Fuente: GEM. Informe Ejecutivo 2010. Extremadura.

<sup>“\*“</sup> GEM.- el proyecto Global Entrepreneurship Monitor es un observatorio internacional de la actividad emprendedora, en el que participan regularmente más de 55 naciones y que se presenta con carácter anual.

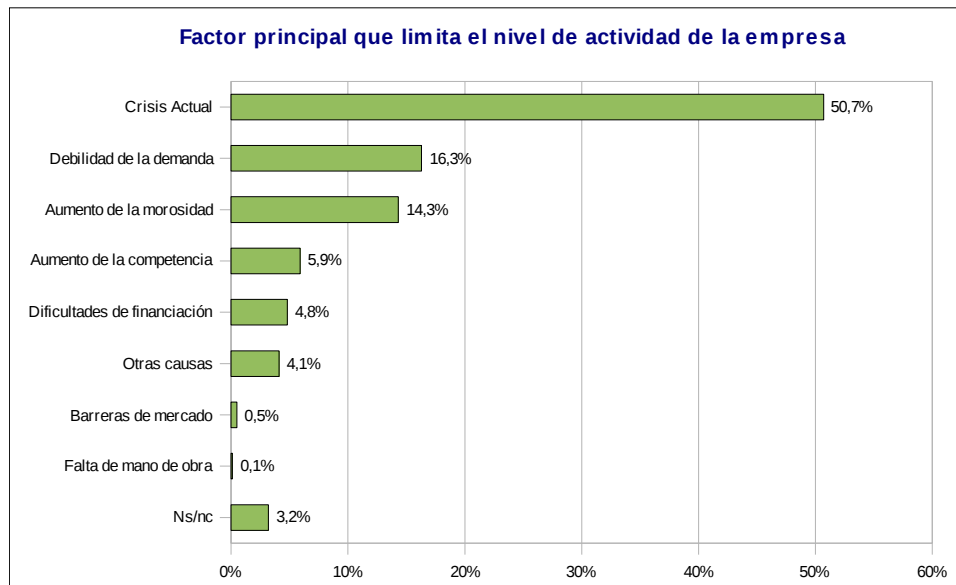


La actividad emprendedora en Extremadura ha bajado, en 2010, hasta la decimoséptima posición, entre las comunidades autónomas sólo por delante de País Vasco y La Rioja. Como se resume en el informe, “la crisis sigue teniendo un impacto muy importante en la creación empresarial en Extremadura, haciendo que la tasa de actividad emprendedora haya bajado de forma muy notable en los dos últimos años. Los empresarios nacientes cuando analizan la creación empresarial siguen encontrando más dificultad para crear un negocio que hace un año, perciben menos expectativas de crecimiento para sus empresas, y, aunque mayoritariamente creen que la crisis está afectando negativamente a las nuevas oportunidades de negocio, un cuarto de ellos aún percibe que la crisis puede traer más oportunidades”.

### Confianza empresarial

Con datos más recientes, procedentes del Barómetro Empresarial de Extremadura, del II trimestre de 2011, algo más de la mitad de los empresarios encuestados (50,7%) opinan que la crisis actual es el factor principal que limita el nivel de actividad de su empresa, seguido, a distancia, por la debilidad de la demanda (16,3%) y la morosidad (14,3%). Del resto de los factores, ocupan los últimos lugares las barreras del mercado (0,5%) y la falta de mano de obra (0,1%).





Fuente: Barómetro Empresarial de Extremadura. Segundo trimestre 2011. Consejería de Economía y Hacienda.

Respecto al trimestre anterior, la cifra de negocio aumenta en el 12,1% de las empresas consultadas, sigue igual en el 42,1% y disminuye en el 44,8%. Las perspectivas para el próximo trimestre son más favorables, ya que el 22,4% de las empresas consultadas esperan que la cifra de negocio aumente.

El empleo se mantiene en niveles similares a los del trimestre anterior. Sube en el 3,6% de las empresas consultadas y baja en el 9,7%. Respecto al trimestre siguiente, no esperan variaciones el 90,6% de los empresarios consultados, si bien la disminución de empleo sólo afectaría al 5,0% de las empresas.

En relación con el trimestre anterior, la inversión aumenta en el 6,6% de las empresas encuestadas, mientras que en el 5,8% disminuye. Para el trimestre siguiente la situación se estabiliza, seguiría igual en el 89,8% de las empresas consultadas, bajaría



en el 5,8% y en el 1,0% aumentaría.

El porcentaje de empresas que no realizan ventas a otros países sigue siendo muy alto, el 95,2%, respecto al trimestre anterior; y empeora sensiblemente si lo comparamos con el dato correspondiente al mismo trimestre del 2010 (un 86,2%). Para el próximo trimestre no se prevén grandes variaciones. De las empresas consultadas, en un 95,2% no tienen previsto realizar ventas en otros países.

Por sectores de actividad, mejora la confianza de los empresarios, excepto en el sector Servicios. La mayor subida del Indicador de Confianza Empresarial (ICE)<sup>5</sup> se registra en el Comercio, que sube 8,6 puntos porcentuales.

Por provincias, el Indicador de Confianza Empresarial sube 4,7 puntos en la provincia de Cáceres, mientras que Badajoz se mantiene prácticamente igual.

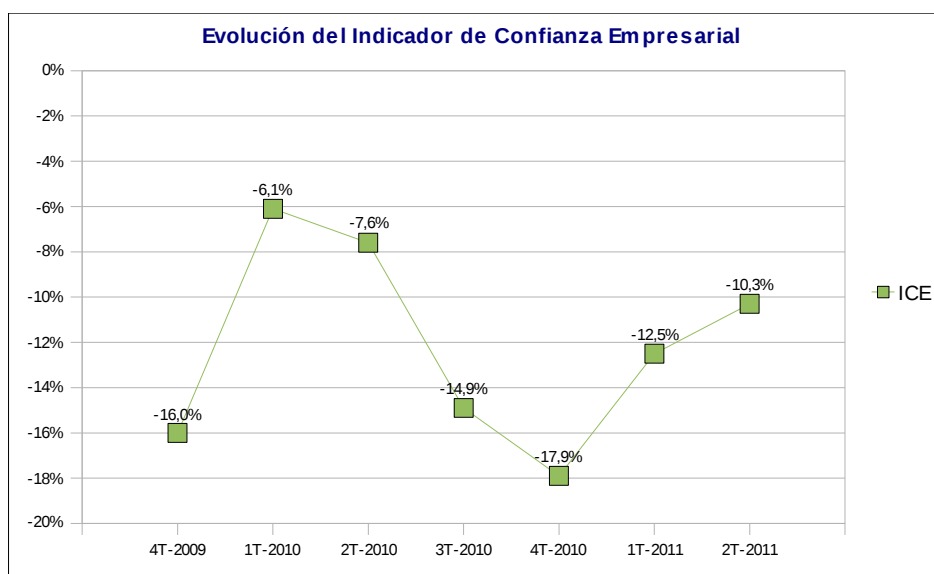
Globalmente, en Extremadura el Indicador de Confianza Empresarial se queda en el -10,3%, aunque sube dos puntos porcentuales respecto al trimestre anterior, mientras que a nivel nacional sube 7 puntos (pasando del -16,2% en el I trimestre al -9,2% en el II trimestre de 2011).

El ICE es un indicador cuyo fin es explicar la visión de los empresarios con respecto a la situación de sus empresas en la actualidad y su perspectiva al futuro.

---

<sup>5</sup> La metodología de cálculo del Indicador de Confianza Empresarial tomada como referencia para este estudio es la utilizada, y publicada, por el Consejo Superior de Cámaras de Comercio que a su vez se basa en la empleada por otros organismos a la hora de diseñar indicadores de este tipo.





Fuente: Barómetro Empresarial de Extremadura. Segundo trimestre 2011.

### Servicios financieros y empresariales

Los servicios a empresas han venido registrando una importancia creciente en la economía española debido a la externalización de diversas actividades (contabilidad, vigilancia, mantenimiento, asesoría fiscal y laboral, etc) en línea con la tendencia de la UE. Asimismo, los servicios financieros han experimentado un intenso dinamismo reflejando el desarrollo de los mercados financieros y la mayor cultura financiera de la población.

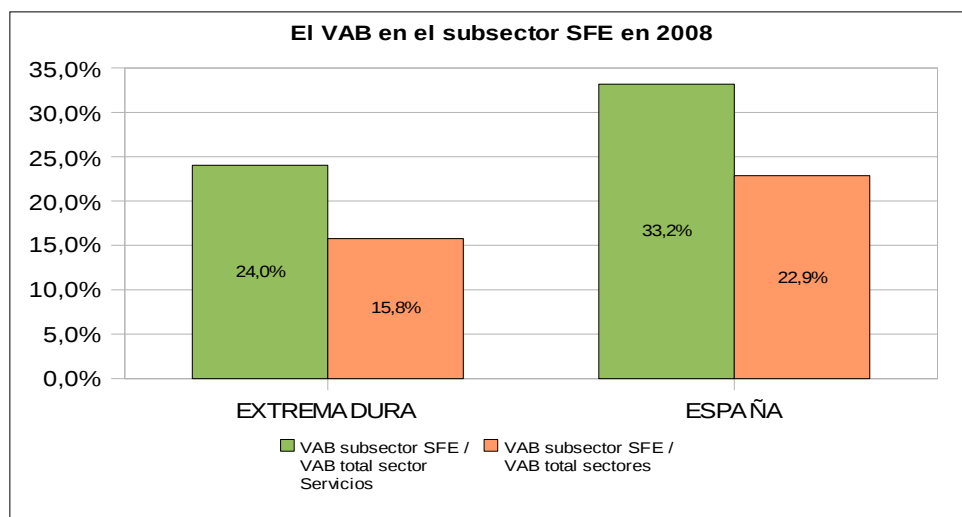
Según los últimos datos de Eurostat, referidos a 2007, los servicios financieros y empresariales (SFE en lo sucesivo) experimentaron el mayor crecimiento en términos de empleo en la UE, entre 2000 y 2007, con una tasa media del 2,6 %, muy superior al





aumento de la tasa de empleo global (0,6 %). Este sector también logró el mayor crecimiento del empleo en las regiones “Convergencia”.

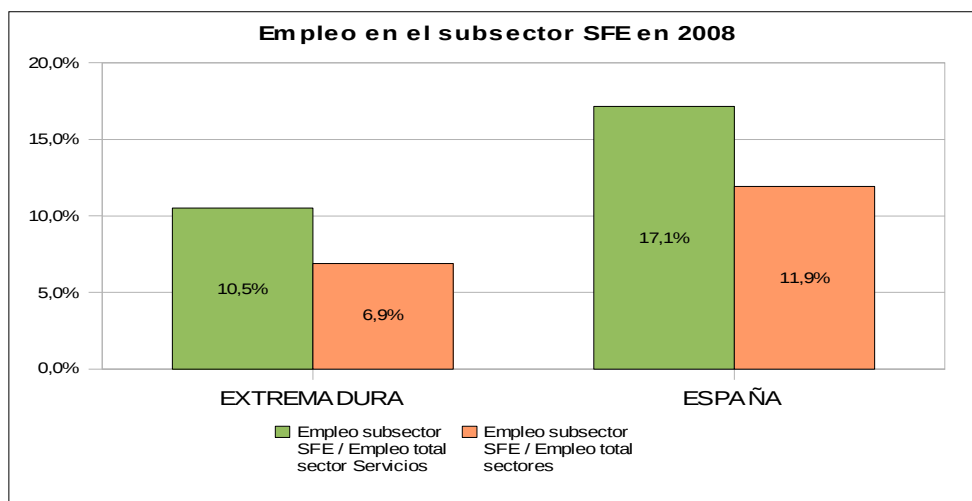
La fortaleza de los SFE está relacionada con el nivel de desarrollo regional. En 2007, alcanzan un 8,4% de empleo total y un 20,2% del VAB total en las regiones “Convergencia”. Las diferencias en productividad (VAB por persona ocupada) de los SFE, sobre la media europea (UE=100), en 2007, llegan al 151% de la media en las regiones “Convergencia”.



Fuente: Elaborado por la D.G de Política Económica a partir de los datos del INE.

En 2008, sobre el total del sector Servicios, el porcentaje del VAB de los SFE, en Extremadura (24,0%) se queda a 9,2 puntos de la media nacional (33,2%). Respecto al VAB del conjunto de sectores, Extremadura (15,8%) está algo más cerca de la media española (22,9%).





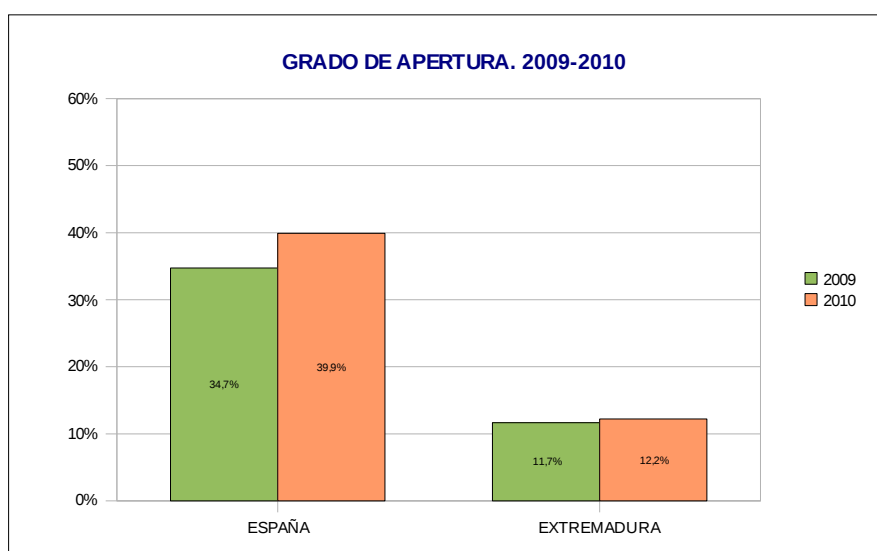
Fuente: Elaborado por la D.G de Política Económica a partir de los datos del INE.

En 2008, sobre el total del sector Servicios, el porcentaje del empleo de los SFE en Extremadura (10,5%) se queda a 6,6 puntos de la media nacional (17,1%). Respecto al empleo del conjunto de sectores, Extremadura (6,9%) se sitúa a cinco puntos de la media española (11,9%).



## II.5. COMERCIO EXTERIOR E INTERNACIONALIZACIÓN.

En relación con el conjunto de la economía española, la menor participación del comercio exterior en la economía extremeña se debe al reducido peso que tiene en la región la industria manufacturera, especialmente los bienes de equipo y automóviles, que son los principales productos del comercio internacional y el elevado peso de los servicios públicos y de la construcción que no son objeto de comercio internacional.



Fuente: M<sup>o</sup> de Economía. Agencia Tributaria. Estadística de Comercio Exterior.

En 2010, el grado de apertura (la suma de exportaciones e importaciones, en porcentaje sobre el PIB) de la economía extremeña (12,2%) se queda a 27,7 puntos porcentuales del promedio nacional. Del 2009 al 2010, la distancia se acrecienta 4,7 puntos.



COMERCIO EXTERIOR						
	2010		2009		Variación (%)	
	Extremadura	España	Extremadura	España	Extremadura	España
Exportaciones (miles €)	1.251.045	185.799.016	1.171.391	159.889.550	6,80	16,20
Importaciones (miles €)	972.281	238.081.616	919.985	206.116.175	5,68	15,51
Saldo Comercial (miles €)	278.764	-52.282.601	251.406	-46.226.624	10,88	13,10
Tasa de Cobertura (%)	128,7	78,0	127,3	77,6	1,3	0,5

Fuente: Mº de Economía. Departamento de Aduanas e II.EE.

No obstante, la balanza comercial de Extremadura arroja en 2010 un saldo positivo de 278 millones de euros, un 10,88% mayor que en el año anterior. En España el saldo es negativo, aunque un 13,10% mejor que en 2009. Así, la tasa de cobertura (cociente entre las exportaciones y las importaciones), sube hasta el 128,67% en la región, mientras que la nacional llega al 78,04%.

Importaciones Extremadura	2010 (*)	%	2011 (*)	%	Variación
1 ALIMENTOS	88.309.536 €	15,1	83.170.926 €	14,1	-5,8%
2 PRODUCTOS ENERGÉTICOS	13.161.999 €	2,3	60.299.103 €	10,2	358,1%
3 MATERIAS PRIMAS	61.144.186 €	10,5	70.706.156 €	12,0	15,6%
4 SEMIMANUFACTURAS	121.722.838 €	20,8	116.735.182 €	19,8	-4,1%
5 BIENES DE EQUIPO	160.227.456 €	27,4	130.496.040 €	22,2	-18,6%
6 SECTOR AUTOMOVIL	44.469.106 €	7,6	53.339.825 €	9,1	19,9%
7 BIENES DE CONSUMO DURADERO	3.187.800 €	0,5	3.526.796 €	0,6	10,6%
8 MANUFACTURAS DE CONSUMO	81.969.060 €	14,0	68.759.105 €	11,7	-16,1%
9 OTRAS MERCANCIAS	10.414.621 €	1,8	1.985.683 €	0,3	-80,9%
<b>TOTAL</b>	<b>584.606.601 €</b>	<b>100</b>	<b>589.018.817 €</b>	<b>100</b>	<b>0,8%</b>

\*) Datos acumulados Enero-Julio

Fuente: Consejería de Economía y Hacienda. Boletín de Comercio Exterior.

(2010 y 2011 datos provisionales).

Con los datos de Aduanas, de enero a julio de 2011, las importaciones extremeñas se concentran en Bienes de equipo (22,2%), Semimanufacturas (19,8%) y Alimentos (14,1%). También superan los dos dígitos, Materias primas (12,0%), Manufacturas de consumo (11,7%) y Productos energéticos (10,2%).

En relación con el mismo periodo de 2010, sobresale la caída en Bienes de equipo (-18,8%) y el fuerte incremento de las importaciones de Productos energéticos (358,1%).

RANKING IMPORTACIONES						
País	2010 (*)	%	País	2011 (*)	%	Variación
PORTUGAL	183.530.825 €	31,4	PORTUGAL	213.128.296 €	36,2	16,1%
ALEMANIA	78.378.081 €	13,4	ALEMANIA	83.433.660 €	14,2	6,5%
PAISES BAJOS	43.021.683 €	7,4	PAISES BAJOS	50.445.825 €	8,6	17,3%
POLONIA	61.284.778 €	10,5	POLONIA	43.819.522 €	7,4	-28,5%
ITALIA	38.048.258 €	6,5	CHINA	30.910.850 €	5,2	
RESTO DE PAISES	180.342.977 €	30,8	RESTO DE PAISES	167.280.664 €	28,4	-7,2%
TOTAL	584.606.601 €	100	TOTAL	589.018.817 €	100	0,8%

(\*) Datos acumulados Enero-Julio

Fuente: Consejería de Economía y Hacienda. Boletín de Comercio Exterior.

En los siete primeros meses de 2011, por países, las importaciones procedentes de Portugal alcanzan el 36,2%, seguidas a distancia por las que tiene su origen en Alemania (14,2%). Respecto al 2010, destaca la subida en 4,8 puntos porcentuales de Portugal.



Importaciones desde Portugal	2010 (*)	%	2011 (*)	%	Variación
1 ALIMENTOS	54.643.205 €	29,8	48.022.914 €	22,5	-12,1%
2 PRODUCTOS ENERGÉTICOS	8.600.028 €	4,7	55.757.968 €	26,2	548,3%
3 MATERIAS PRIMAS	41.165.637 €	22,4	33.524.232 €	15,7	-18,6%
4 SEMIMANUFACTURAS	20.078.172 €	10,9	23.661.229 €	11,1	17,8%
5 BIENES DE EQUIPO	10.439.302 €	5,7	11.354.126 €	5,3	8,8%
6 SECTOR AUTOMOVIL	3.105.413 €	1,7	843.286 €	0,4	-72,8%
7 BIENES DE CONSUMO DURADERO	566.447 €	0,3	420.456 €	0,2	-25,8%
8 MANUFACTURAS DE CONSUMO	44.925.478 €	24,5	39.517.538 €	18,5	-12,0%
9 OTRAS MERCANCIAS	7.144 €	0,0	26.546 €	0,0	271,6%
<b>TOTAL</b>	<b>183.530.825 €</b>	<b>100</b>	<b>213.128.296 €</b>	<b>100</b>	<b>16,1%</b>

\*) Datos acumulados Enero-Julio

Fuente: Consejería de Economía y Hacienda. Boletín de Comercio Exterior  
(2010 y 2011 datos provisionales).

En las importaciones procedentes de Portugal, destaca el altísimo crecimiento de los Productos energéticos (548,3%), en los siete primeros meses del año.

Exportaciones Extremadura	2010 (*)	%	2011 (*)	%	Variación
1 ALIMENTOS	382.168.088 €	52,9	391.456.314 €	48,6	2,4%
2 PRODUCTOS ENERGÉTICOS	4.023.568 €	0,6	3.921.701 €	0,5	-2,5%
3 MATERIAS PRIMAS	32.279.618 €	4,5	36.830.788 €	4,6	14,1%
4 SEMIMANUFACTURAS	183.135.104 €	25,4	232.585.738 €	28,9	27,0%
5 BIENES DE EQUIPO	22.275.162 €	3,1	25.848.066 €	3,2	16,0%
6 SECTOR AUTOMOVIL	56.410.767 €	7,8	77.023.596 €	9,6	36,5%
7 BIENES DE CONSUMO DURADERO	5.519.404 €	0,8	6.773.759 €	0,8	22,7%
8 MANUFACTURAS DE CONSUMO	35.018.915 €	4,9	30.756.449 €	3,8	-12,2%
9 OTRAS MERCANCIAS	964.851 €	0,1	982.343 €	0,1	1,8%
<b>TOTAL</b>	<b>721.795.477 €</b>	<b>100</b>	<b>806.178.754 €</b>	<b>100</b>	<b>11,7%</b>

\*) Datos acumulados Enero-Julio

Fuente: Consejería de Economía y Hacienda. Boletín de Comercio Exterior.  
(2010 y 2011 datos provisionales).

El principal sector exportador extremeño es el de Alimentos. En los primeros siete meses de 2011, se eleva al 48,6% del total exportado. Sube un 2,4%, respecto al mismo periodo del año anterior, aunque pierde 4,3 puntos porcentuales. Esta disminución del peso relativo de los Alimentos se explica por el mejor comportamiento de las Semimanufacturas, que con el 28,9% del total exportado ocupan el segundo lugar.

RANKING EXPORTACIONES						
País	2010 (*)	%	País	2011 (*)	%	Variación
PORTUGAL	210.298.429 €	29,1	PORTUGAL	222.499.680 €	27,6	5,8%
ALEMANIA	123.575.963 €	17,1	ALEMANIA	137.014.310 €	17,0	10,9%
FRANCIA	90.475.414 €	12,5	FRANCIA	92.958.968 €	11,5	2,7%
ITALIA	52.341.342 €	7,3	ITALIA	56.950.619 €	7,1	8,8%
REINO UNIDO	48.076.686 €	6,7	REINO UNIDO	53.203.071 €	6,6	10,7%
BÉLGICA	15.295.369 €	2,1	TURQUÍA	29.666.051 €	3,7	
ARGELIA	12.422.772 €	1,7	ARGELIA	29.325.689 €	3,6	136,1%
RUSIA	17.497.218 €	2,4	RUSIA	21.676.005 €	2,7	23,9%
MARRUECOS	17.685.614 €	2,5	MARRUECOS	14.613.367 €	1,8	-17,4%
PAÍSES BAJOS	20.350.138 €	2,8	PAÍSES BAJOS	13.335.769 €	1,7	-34,5%
RESTO DE PAÍSES	113.776.530 €	15,8	RESTO DE PAÍSES	134.935.225 €	16,7	18,6%
TOTAL	721.795.477 €	100	TOTAL	806.178.754 €	100	11,7%

(\*) Datos acumulados Enero-Julio

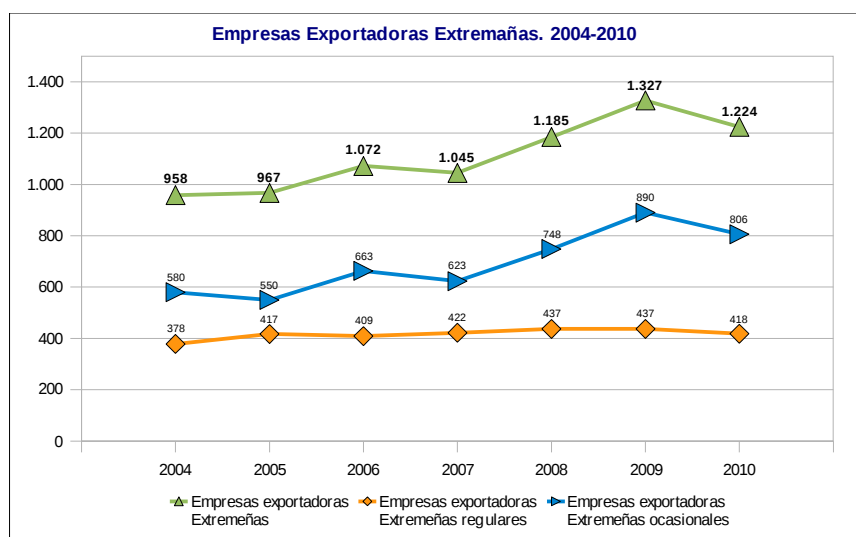
Fuente: Consejería de Economía y Hacienda. Boletín de Comercio Exterior.

En el ranking de países, el principal destino de nuestras exportaciones es Portugal, con el 27,6% del total en los siete primeros meses de 2011, algo menos que en el mismo periodo de 2010; seguido a distancia por Alemania, con el 17%.



## Empresas exportadoras

Con datos del Instituto Español de Comercio Exterior, el número de empresas exportadoras extremeñas se ha ido incrementando en los últimos años, pasando de 958 empresas en 2004 a 1.224 empresas en 2010. De las empresas exportadoras, en 2010, 418 son regulares (empresas que han efectuado transacciones comerciales con el exterior durante los últimos cuatro años de manera consecutiva) y 806 ocasionales.

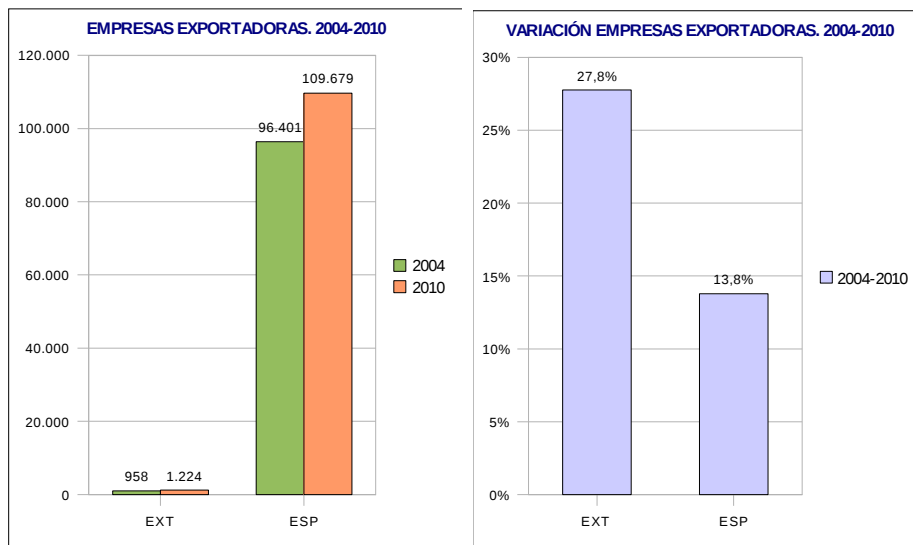


Fuente: Elaborado por la D.G de Política Económica a partir de los datos del ICEX.

Durante el periodo 2004-2010, con datos del ICEX, el número de empresas exportadoras se incrementa en Extremadura un 27,8% (de 958 a 1.224 empresas), 14 puntos porcentuales más que en el total de España (13,8%).







Fuente: Elaborado por la D.G de Política Económica a partir de los datos del ICEX.

### Inversión exterior

Con datos del Ministerio de Industria, Turismo y Comercio, referidos a 2009, el ratio inversión extranjera directa, en porcentaje del PIB, en Extremadura (0,15%), es muy inferior al del conjunto de la economía española (1,11%).

El grueso de la inversión extranjera en la región se concentró en el sector de suministro de energía (49,50%), seguido a distancia por el sector de agricultura, ganadería, caza y servicios relacionados (23,70%).



SECTOR RECEPTOR IED EXTREMADURA. 2005-2010	IED 2005-2010 (miles de €)	% s/total IED
Suministro de Energía Eléctrica, Gas, Vapor y Aire	53.130	66,03%
Agricultura, Ganadería, Caza y Servicios Relacionados	13.773	17,12%
Seguros, Reaseguros. Fondos de Pensiones, excepto Seguridad Social	5.860	7,28%
Industria Alimentación	2.283	2,84%
Comercio Mayor e Interme. Comercio, excepto Vehículos Motor	1.553	1,93%
Fabricación de Maquinaria y Equipo N.C.O.P.	722	0,90%
Industria Química	710	0,88%
Actividades Inmobiliarias	499	0,62%
Construcción de Edificios	351	0,44%
Comercio al por Menor, excepto de Vehículos de Motor	319	0,40%

Fuente: Elaborado por la D.G de Política Económica a partir de los datos del MITC.

Las empresas de capital extranjero que operan en nuestro país, comparadas con las nacionales, presentan valores más altos en capacidad tecnológica, dimensión y cuota de mercado, estabilidad y cualificación de las plantillas, productividad del trabajo y márgenes de rentabilidad. También su propensión importadora es significativamente más alta, al pertenecer a un grupo multinacional; y por ello, su saldo comercial con el resto del mundo suele ser más desfavorable.



## II.6. ECONOMÍA DEL CONOCIMIENTO.

La incorporación de las innovaciones tecnológicas han sido determinantes en el aumento de la productividad de los factores en las economías más desarrolladas permitiendo aumentar su capacidad competitiva así como elevar y extender el nivel de bienestar de sus habitantes.

Hasta el presente, sin embargo, la economía española sigue presentando divergencias muy significativas con los promedios de la Unión Europea. Diferencias que son más acusadas en la economía regional.

### Gasto en I+D

Los recursos destinados a la I+D en Extremadura, en el período 2000 a 2009, se han visto incrementados de forma notable, alcanzado un nivel de inversión de más de 156 millones de euros en 2009, lo que supone un incremento del 173,66% con respecto a 2000. Dicho crecimiento es muy superior al experimentado por el PIB (72,27%), lo que explica el creciente peso de la inversión en I+D, que pasa del 0,54% al 0,88% del PIB durante ese periodo. Sin embargo, el avance registrado ha sido ligeramente inferior al experimentado por el conjunto de la economía española, insuficiente, pues, para que se produzca un proceso de convergencia.

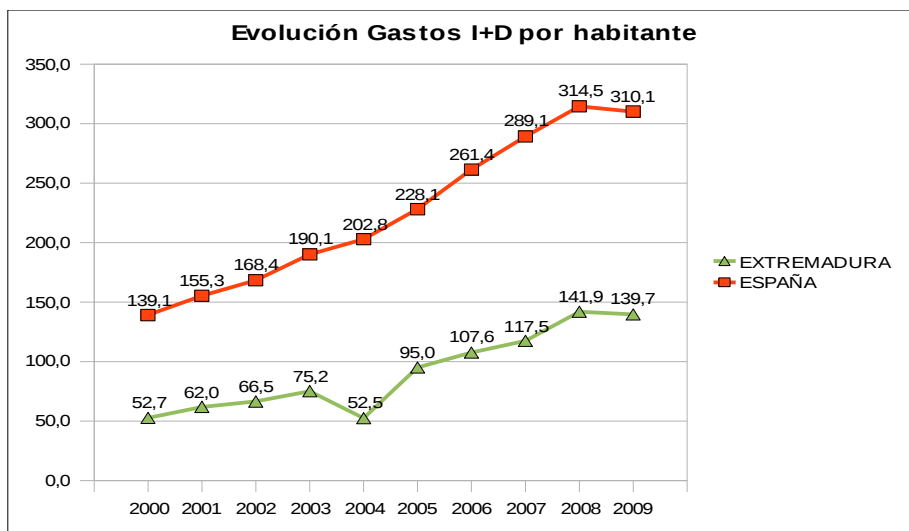


Economía del Conocimiento. I+D e innovación				
Año 2009	Extremadura		España	
	Valor actual	Variación tasa interanual	Valor actual	Variación tasa interanual
Gastos totales en I+D sobre el PIB (%)	0,88%	0,01 p.p	1,38%	0,03 p.p
Participación del gasto privado en I+D (% sobre el gasto total en I+D)	0,12%	-0,05 p.p	0,72%	-0,02 p.p
Financiación empresarial de la I+D (%)	13,20%	-6,1 p.p	52,10%	-3,0 p.p

Fuente: Elaborado por la D.G de Política Económica a partir de los datos del INE.

El Gasto I+D/PIB de Extremadura (0,88%) representa el 63,8% de la media española, en 2009. La menor inversión en I+D no puede asociarse mecánicamente a los menores niveles de desarrollo. Por tanto, aunque se ha realizado un esfuerzo inversor destacado, se mantiene el reto de incrementar con mayor intensidad la inversión en I+D y en innovación para elevar la competitividad del tejido empresarial de la región.

En 2009, el Gasto en I+D por habitante en Extremadura (139,7€) representa un 45% de la media de España (310,1€). En el periodo 2000-2009, la trayectoria es ascendente hasta el último año, cuando, en tasa interanual, desciende el 1,55% en Extremadura, y algo menos a nivel nacional (-1,40%).



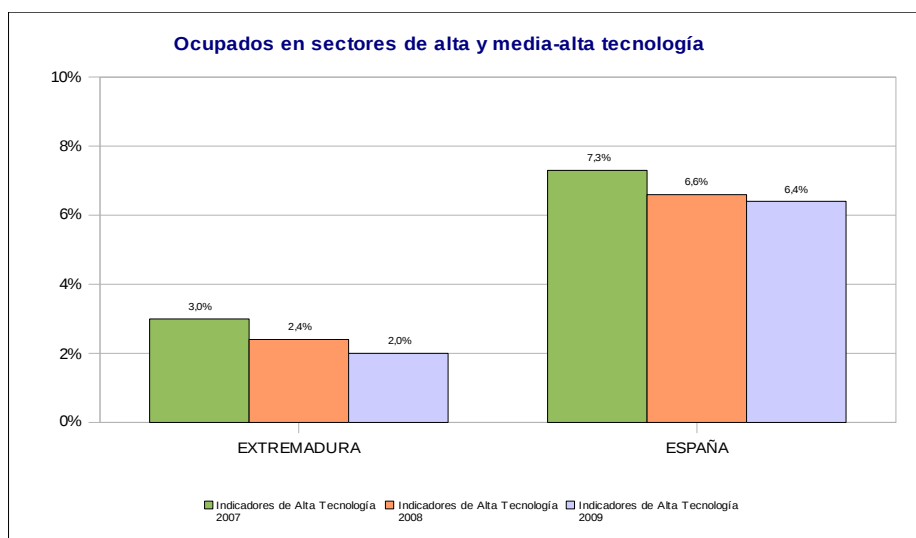
Fuente: Elaborado por la D.G de Política Económica a partir de los datos de "Tecnología e innovación en España. Informe Cotec2009".



Aunque el número de personas empleadas en I+D aumenta de forma constante a lo largo de la década, el crecimiento en las empresas es poco significativo. Sobre el total investigadores presentes en el sistema de I+D e innovación destaca el peso de Universidad, aunque con pérdida de importancia relativa en favor de la Administración Pública.

### Ocupados en sectores de alta y media tecnología

La brecha en el porcentaje de ocupados en sectores de alta tecnología en Extremadura respecto al nivel medio de España es muy significativa. En 2009, el porcentaje de Ocupados en sectores de media y alta tecnología, sobre el total, en Extremadura (2,0%) está muy por debajo del promedio nacional (6,4%).



Fuente: Elaborado por la D.G de Política Económica a partir de los datos del INE.



Del 2007 al 2009, se produce una pérdida de peso de los ocupados en sectores de alta tecnología, tanto en la economía regional como en el conjunto de la economía española; aunque, por la diferencia de punto de partida, la pérdida tiene mayor impacto en Extremadura.

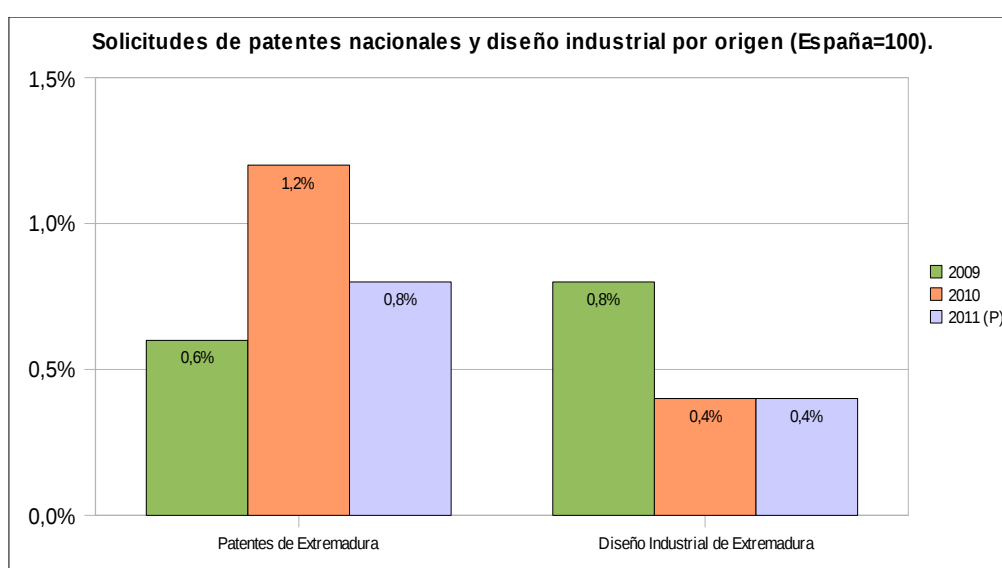
Las debilidades señaladas influyen en la competitividad de las empresas y en la capacidad de creación de riqueza de la región. La intensidad tecnológica en Extremadura es mucho menor debido a la ausencia en la región de grandes empresas con apuestas claras en I+D e innovación.

Los sectores de alta y media-alta tecnología tienen una importancia muy reducida en la región. No obstante, en los últimos años ha mejorado su comportamiento. Este impulso se debe fundamentalmente al interés por actividades relacionadas con el software libre y la sociedad de la información, acompañadas por la instalación en el territorio extremeño de grandes empresas internacionales como IBM o INDRA.



## Patentes y diseño industrial

Según la Oficina Española de Patentes y Marcas, el número de solicitudes de patentes nacionales con origen en Extremadura alcanzó un 1,2% en 2010, porcentaje que duplicaba el correspondiente al año anterior. Sin embargo, con el último dato del 2011 (provisionales), la participación de Extremadura baja a un 0,8% del total.



Fuente: Elaborado por la D.G de Política Económica a partir de los datos de la Oficina Española de Patentes y Marcas. (P).- Provisionales.

En número de solicitudes de diseño industrial por origen, los registros de Extremadura quedan por debajo de las solicitudes de patente. El porcentaje del 2009 duplica el de los dos años siguientes, si bien las cuantías son menores que patentes.



## Tecnologías de la Información y la comunicación

La Junta de Extremadura ha situado entre sus objetivos estratégicos el de garantizar la conectividad y el acceso a las nuevas tecnologías de la información y la comunicación a todos los ciudadanos de la Comunidad Autónoma en igualdad de condiciones.

<b>Economía del Conocimiento. Sociedad de la Información</b>				
<b>Año 2010</b>	<b>Extremadura</b>		<b>España</b>	
	Valor actual	Variación tasa interanual	Valor actual	Variación tasa interanual
Empresas con menos de 10 asalariados con acceso a internet sobre el total de empresas con menos de 10 asalariados (%)	48,0%	1,4 p.p	58,1%	2,2 p.p
Hogares con banda ancha (%)	45,9%	6,5 p.p	57,4%	6,1 p.p

Fuente: Elaborado por la D.G de Política Económica a partir de los datos del INE.

En la sociedad en general, se ha producido un crecimiento importante de la penetración de Internet (47,4% de los hogares extremeños en 2010), aunque todavía lejos de la media nacional (57,4%). Esta extensión va acompañada por una alta adhesión a banda ancha del 96,84% de los hogares extremeños conectados a internet en 2009.

Las empresas de menos de 10 trabajadores que disponen de conexión a Internet, en Extremadura, en 2010, representan el 48,0%, aunque se quedan en algo más de 10 puntos porcentuales por debajo de la media nacional. De las empresas con conexión a internet, en Extremadura disponen de banda ancha el 92,70%, porcentaje ligeramente inferior a la media nacional (93,65%).

