

CONTENIDO

I. CONTEXTO ECONÓMICO INTERNACIONAL Y NACIONAL	1
I.1 CONTEXTO INTERNACIONAL	1
I.2 CONTEXTO NACIONAL	5
II. SITUACIÓN SOCIOECONÓMICA REGIONAL	12
II.1 RASGOS GENERALES	12
II.2 SECTORES PRODUCTIVOS	17
II.3 MERCADO LABORAL	21
II.4 PRECIOS Y COSTES	28
II.5 EMPRESA E INICIATIVA EMPRESARIAL	32
II.6 COMERCIO EXTERIOR E INTERNACIONALIZACIÓN	47

I. CONTEXTO ECONÓMICO INTERNACIONAL Y NACIONAL.

I.1. CONTEXTO INTERNACIONAL.

En 2011, la economía mundial ralentizó su ritmo de recuperación. Según el FMI, el crecimiento del PIB mundial se situó en el 3,9%, en promedio anual, 1,4 puntos porcentuales menos que en 2010. La desaceleración fue el resultado, principalmente, del debilitamiento de las economías avanzadas, que crecieron un 1,6%, la mitad que en el año anterior. También se vieron afectadas por la desaceleración las economías emergentes, aunque siguieron registrando un crecimiento sólido, del 6,2 % (7,5% en 2010), que se eleva al 7,8% en las de Asia. Por tanto, las economías emergentes se consolidaron como la principal fuente de crecimiento de la economía mundial, explicando más de tres cuartas partes del mismo en 2011.

Las economías avanzadas continuaron realizando los ajustes derivados de la crisis financiera, lo que siguió lastrando su recuperación. La recomposición de los balances privados, el saneamiento y redimensionamiento de los sistemas financieros, y el ajuste del sector residencial siguieron avanzando; por el contrario, el endeudamiento del sector público volvió a incrementarse, a pesar de los procesos de consolidación fiscal. En todo caso, estos ajustes, que son necesarios para sentar las bases de un crecimiento sostenido, aún distan de haberse completado. Además, el ritmo de recuperación se vio condicionado por diversas perturbaciones, como el tsunami en Japón o las tensiones políticas en los países árabe del norte de África y Oriente Medio, importantes productores de materias primas energéticas; y, sobre todo, debido al recrudecimiento de la crisis soberana en el área del euro, por las dudas sobre la sostenibilidad de la finanzas públicas en varios de los Estados miembros.

Las economías emergentes siguieron mostrando una notable resistencia de fondo, en un entorno de precios elevados de las materias primas, de dinamismo sostenido de la economía de China y de entradas de capitales, que reavivaron los riesgos de recalentamiento. Sin embargo, el aumento de la aversión global al riesgo, la desaceleración del comercio mundial y el efecto retardado del endurecimiento de las políticas monetarias en los trimestres previos determinaron un comportamiento real y financiero menos expansivo en el segundo semestre del año.

Entre los países y economías avanzadas, se aprecian diferencias en el ritmo de crecimiento de la actividad económica en 2011. Así, el crecimiento del PIB de Estados Unidos (1,8%) y de la zona euro (1,5%) contrastan con el descenso de la actividad en Japón (-0,7%). Dentro de la UE los comportamientos fueron más divergentes. Un sólido crecimiento del 3,1% exhibido por Alemania, algo más moderado en Francia (1,7%) y tímido en Reino Unido e Italia (0,8% y 0,5% respectivamente); mientras que la economía Griega sufrió un brusco descenso del 6,9%.

En la zona euro, se produjeron avances destacados en las reformas de las políticas económicas, fundamentalmente programas de ajuste fiscal, reformas del mercado laboral, del sector servicios, y de reestructuración y saneamiento del sector bancario, aunque a ritmos e intensidad diferentes. También se avanzó en la reforma de la gobernanza europea de la UEM, fortaleciendo el Pacto de Estabilidad, introduciendo un nuevo Tratado de Estabilidad, Coordinación y Gobernanza y el diseño de un nuevo marco para la prevención y la corrección de los desequilibrios macroeconómicos (no fiscales), denominado Procedimiento de Desequilibrio Excesivo, entre otros. Sin embargo, la persistencia y gravedad de la crisis de la zona euro, pone de relieve la urgencia de caminar hacia una integración económica más fuerte y profunda.

INDICADORES MACROECONÓMICOS INTERNACIONALES								
	%Variación interanual							
	Último dato IIT 2012	IT 2012	IVT 2011	IIIT 2011	IIT 2011	IT 2011	Media	
							2011	2010
PIB (1)								
Alemania	1,0	1,2	1,9	2,7	3,0	4,8	3,1	4,0
Francia	0,3	0,3	1,2	1,6	1,7	2,3	1,7	1,6
Italia	-2,5	-1,4	-0,5	0,4	1,0	1,3	0,5	1,8
R.Unido	-0,5	-0,2	0,6	0,5	0,5	1,4	0,8	1,8
EE.UU	2,3	2,4	2,0	1,6	1,9	1,8	1,8	2,4
Japón	3,6	2,8	-0,6	-0,7	-1,7	0,1	-0,7	4,6
UE	-0,2	0,1	0,8	1,4	1,7	2,4	1,6	2,0
Zona Euro	-0,4	0,0	0,7	1,3	1,7	2,4	1,5	1,9
OCDE	-	1,6	1,4	1,6	1,7	2,5	1,8	3,1
España	-1,3	-0,6	0,0	0,6	0,5	0,5	0,4	-0,3
	%Variación intertrimestral sin anualizar							
PIB (1)								
Alemania	0,3	0,5	-0,1	0,4	0,5	1,2	-	-
Francia	0,0	0,0	0,0	0,3	0,0	0,9	-	-
Italia	-0,7	-0,8	-0,7	-0,2	0,3	0,1	-	-
R.Unido	-0,5	-0,3	-0,4	0,6	-0,1	0,5	-	-
EE.UU	0,4	0,5	1,0	0,3	0,6	0,0	-	-
Japón	0,3	1,3	0,1	1,8	-0,5	-2,0	-	-
UE	-0,2	0,0	-0,3	0,2	0,2	0,7	-	-
Zona Euro	-0,2	0,0	-0,3	0,1	0,2	0,7	-	-
OCDE	-	0,5	0,3	0,6	0,3	0,3	-	-
España	-0,4	-0,3	-0,5	0,0	0,2	0,3	-	-
	%Variación interanual							
	Último dato IIT 2012	IT 2012	IVT 2011	IIIT 2011	IIT 2011	IT 2011	Media	
							2011	2010
IPI								
Alemania	-0,7	0,9	2,7	8,2	8,0	12,1	7,6	10,7
Francia	-1,9	-1,7	0,1	2,2	1,4	4,8	2,0	4,7
Italia	-7,9	-5,5	-3,2	-0,2	2,0	2,7	0,2	6,8
R.Unido	-2,8	-3,1	-2,7	-1,2	-0,8	1,2	-0,7	2,1
EE.UU	4,7	4,4	4,1	3,3	3,6	5,4	4,1	5,4
Japón	5,1	2,7	0,0	-0,6	-6,7	-1,9	-2,3	16,6
UE	-2,0	-1,4	0,1	3,2	3,6	6,4	3,3	6,7
Zona Euro	-2,4	-1,6	-0,2	3,8	3,8	6,8	3,5	7,3
OCDE	-	1,8	2,1	2,9	2,4	5,1	3,1	8,0
España	-6,8	-6,3	-4,6	-1,4	-1,2	1,5	-1,4	0,8
OCUPADOS								
Alemania	1,2	1,3	1,2	1,3	1,4	1,5	1,4	0,6
Francia (2)	-0,2	0,2	0,5	0,8	1,2	1,0	0,9	0,1
Italia	0,0	0,0	0,1	0,5	0,3	0,2	0,3	-0,6
R.Unido	0,9	0,2	0,1	-0,4	0,9	1,5	0,5	0,2
EE.UU	-	1,8	1,1	0,3	0,3	0,6	0,6	-0,6
Japón	0,4	0,1	-0,1	-0,6	-0,2	0,0	-0,2	-0,4
UE-25 (3)	-	-0,1	0,0	0,1	0,4	0,5	0,3	-0,5
Zona Euro (3)	-	-0,4	-0,2	0,2	0,3	0,2	0,1	-0,6
OCDE	-	-	1,2	0,5	0,3	0,9	0,7	0,5
España (3)	-	-3,8	-3,3	-2,0	-1,3	-1,6	-2,0	-2,6
TASA PARO (%) (4)								
Alemania	6,8	6,8	6,9	7,0	7,1	7,3	7,1	7,7
Francia	-	9,6	9,3	9,2	9,1	9,2	9,2	9,3
Italia	10,7	10,0	9,2	8,6	8,0	8,0	8,4	8,4
R.Unido	4,9	4,9	4,9	4,8	4,6	4,5	4,7	4,5
EE.UU	8,2	8,3	8,7	9,1	9,0	9,0	9,0	9,6
Japón	4,4	4,5	4,5	4,4	4,7	4,8	4,6	5,1
UE-25	10,4	10,1	10,0	9,7	9,5	9,4	9,6	9,6
Zona Euro	11,2	10,9	10,6	10,2	9,9	9,9	10,2	10,1
OCDE	7,9	7,9	8,0	8,0	7,9	8,0	8,0	8,3
España	24,6	24,4	22,8	21,5	20,9	21,3	21,6	20,1
IPC								
Alemania	1,9	2,2	2,3	2,5	2,3	2,1	2,3	1,1
Francia	2,0	2,3	2,4	2,1	2,1	1,8	2,1	1,5
Italia	3,3	3,3	3,3	2,8	2,6	2,4	2,8	1,5
R.Unido	2,8	3,5	4,6	4,7	4,4	4,1	4,5	3,3
EE.UU	1,9	2,8	3,3	3,8	3,4	2,1	3,2	1,6
Japón	0,2	0,3	-0,3	0,1	-0,4	-0,5	-0,3	-0,7
UE	2,6	2,9	3,2	3,1	3,2	2,9	3,1	2,1
Zona Euro	2,5	2,7	2,9	2,7	2,8	2,5	2,7	1,6
OCDE	2,2	2,8	3,1	3,2	3,0	2,3	2,9	1,9
España	2,0	2,0	2,8	3,1	3,5	3,5	3,2	1,8

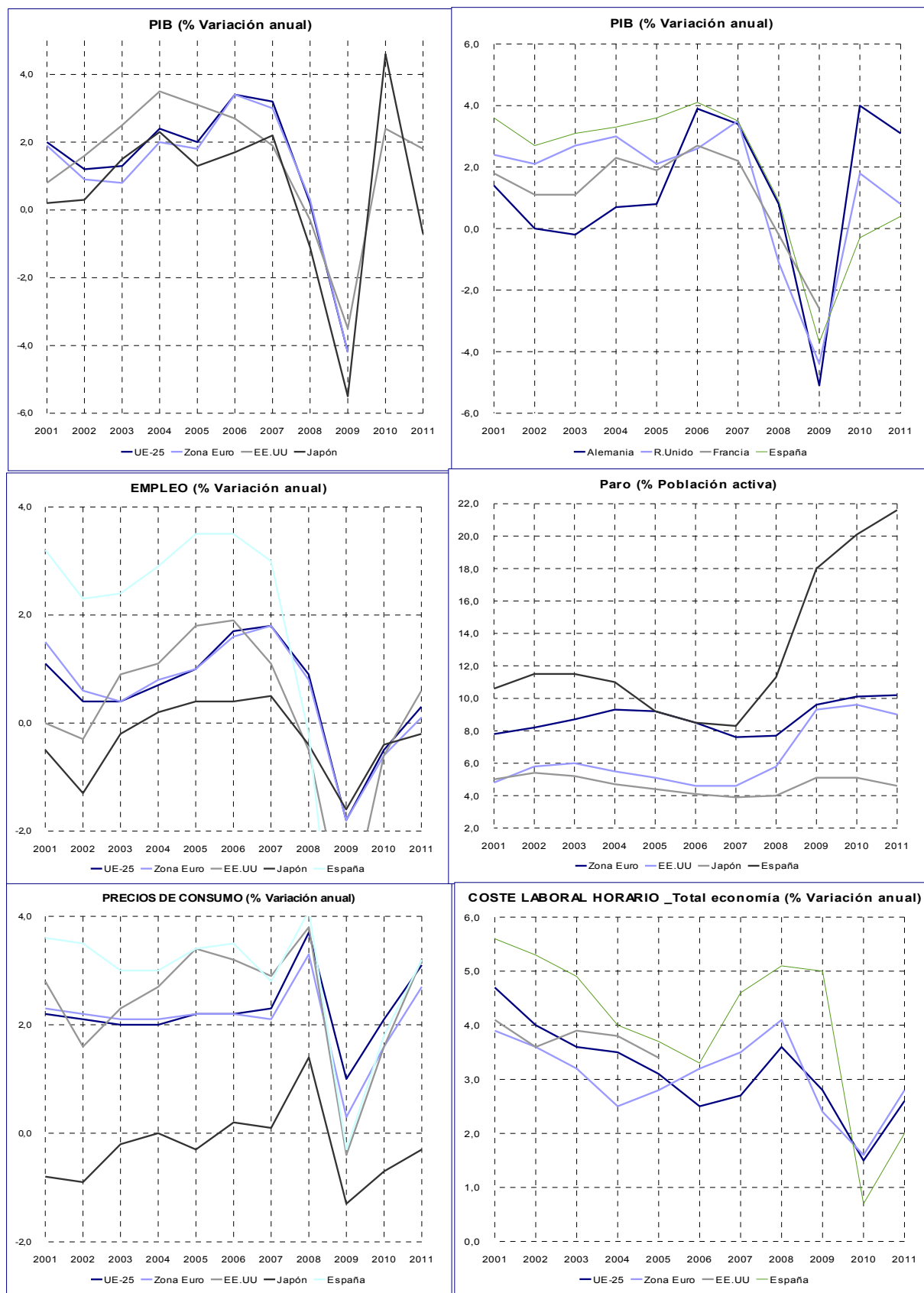
(1) PIB a precios constantes. Datos corregidos de estacionalidad y calendario.

(2) Para Francia, empleo asalariado.

(3) Para la UE, zona euro y España, datos corregidos de la CNTR.

(4) Para Alemania y R.Unido, paro registrado.

Fuente: Instituto de Estadística de Extremadura (IEEX). Boletín estadístico de coyuntura económica. Segundo trimestre 2012.



Fuente: IIEEX. Boletín estadístico de coyuntura económica. Segundo trimestre 2012.

1.2. CONTEXTO NACIONAL.

Después de dos años de retroceso en la actividad económica en España (–3,7% en 2009 y –0,3% en 2010), el 2011 se saldó con un débil crecimiento del PIB real del 0,4%. La trayectoria trimestral muestra una tímida recuperación en el primer semestre, que pierde fuerza en el segundo, al ralentizarse el ritmo de crecimiento y adentrarse en una nueva fase de contracción en la primera mitad de 2012.

El deterioro de la economía internacional, la incertidumbre sobre las perspectivas de la zona euro, el aumento de los gastos derivados del incremento de la tasa de desempleo y otras partidas afectadas por la crisis y la caída de los ingresos del Estado, como consecuencia de la contracción de la actividad, profundizaron en los desequilibrios financieros de las Administraciones Públicas. Los abultados saldos deficitarios sólo han venido corrigiéndose de forma gradual: 11,2% del PIB en 2009, 9,3% en 2010 y 8,5% en 2011.

En la primera mitad de 2011, la economía española prolongó el proceso de recuperación iniciado a mediados de 2010, impulsada, entre otros factores, por la reactivación de la economía mundial. No obstante, a partir de los meses de verano, la actividad económica se fue debilitando, en un entorno exterior caracterizado por las tensiones en los mercados financieros y la desaceleración en las principales economías desarrolladas. En este contexto, se vio debilitada la confianza de los agentes económicos y se endurecieron las condiciones de financiación, afectando negativamente a las perspectivas económicas. En los resultados anuales, el débil crecimiento de la actividad económica fue consecuencia de la aportación positiva de la demanda externa, mientras que el descenso de la demanda interna afecta negativamente al crecimiento del PIB.

Aunque el déficit público se situó en el 8,5% del PIB, con un avance de ocho décimas respecto al año precedente, terminó muy alejado del objetivo establecido en el 6%. Todos los sectores institucionales incumplieron, siendo las Comunidades Autónomas (CCAA en adelante) las que más se desviaron, (1,64% del PIB). La ligera reducción del déficit público se debió al recorte del gasto público ya que los ingresos descendieron como consecuencia de la contracción de la demanda interna, con destacas caídas de la compraventa de viviendas y de ciertos productos específicos como las gasolinas, el tabaco y el alcohol.

Para asegurar el cumplimiento de los objetivos de déficit y deuda pública ha sido crucial la aprobación de la reforma de la Constitución en septiembre de 2011 y la nueva Ley Orgánica de Estabilidad Presupuestaria y Sostenibilidad Financiera (LEP). Esta ley incluye la exigencia de la publicación mensual de la ejecución presupuestaria de las CCAA y trimestral del de las Corporaciones Locales, así como la posibilidad de establecer sanciones e imposición de medidas de ajuste por parte del Gobierno Central a las Administraciones Territoriales que se desvíen de los objetivos establecidos.

El ahorro de los hogares continuó descendiendo, afectado, sin duda, por el aumento del número de hogares castigados por el desempleo. Aún así, la capacidad de financiación de las familias volvió a ser positiva por cuarto año consecutivo. En cuanto al ahorro empresarial registró un nuevo incremento al continuar el proceso de saneamiento de los balances y a la debilidad de su inversión dando lugar a una ampliación de su capacidad de financiación.

El mercado de trabajo intensificó el deterioro en el segundo trimestre de 2011, elevando la tasa de paro hasta el 21,6%. Ese deterioro continúa en los dos primeros trimestres de 2012. En este contexto, los costes salariales, que se ajustaron con gran retraso a la situación de crisis económica, a pesar de su moderación, siguen superando los acuerdos firmados entre los agentes sociales.

La destrucción de puestos de trabajo y el aumento de la tasa de paro, en el periodo de crisis económica, están siendo mucho más intensos en la economía española que en las economías del área del euro y en el resto de las economías occidentales. Comportamiento diferencial que revela que el mercado de trabajo español es menos eficiente y que hace recaer el ajuste sobre el empleo y en mucha menor medida en los salarios, lo que comporta costes muy elevados para el crecimiento a largo plazo, problemas que intenta resolver la última reforma laboral.

La evolución del empleo en la actual fase cíclica se ha acompasado a la de la actividad, pero su ajuste está revistiendo mucha más intensidad, debido en parte al redimensionamiento de la construcción residencial, que como ocurre habitualmente retrasa su recuperación respecto a la actividad. Por ello, en los tres últimos años se están produciendo ganancias muy significativas de la productividad aparente del trabajo.

DEMANDA

Demanda nacional

La demanda nacional volvió a descender de forma más intensa, restando 1,9 puntos porcentuales (p.p en adelante) a la variación interanual del PIB en el conjunto del año (-0,6 p.p en 2010), parcialmente compensada por la mayor aportación positiva de la demanda exterior neta, que fue de 2,3 puntos.

Al descenso de la demanda nacional en 2011 contribuyeron todos sus componentes, fundamentalmente la inversión, el consumo privado y el consumo público que fueron gradualmente deteriorándose en la segunda mitad del ejercicio y de manera más intensa en el último trimestre.

Por su parte, el gasto de las administraciones públicas mostró un retroceso del 0,5% frente al aumento del 1,5% de 2010, debido al proceso de consolidación presupuestaria.

En cuanto a la inversión, sufrió un descenso del 5,3%, aunque más moderado que el del año anterior (-6,2%). Por componentes, destacó el crecimiento de la inversión en bienes de equipo (2,3%), aunque registró una caída en el último trimestre que ha continuado de manera más acusada en el primer semestre de 2012. En relación a la construcción volvió a anotar una fuerte caída del 9%, al disminuir el número de viviendas iniciadas, frenada por la atonía de la demanda y el todavía elevado volumen de viviendas nuevas sin vender.

Demanda exterior

La contribución de la demanda externa al crecimiento se amplió en 2011, hasta el 2,3% del PIB. A ello contribuyó el dinamismo de las exportaciones de bienes y servicios, que crecieron en términos reales un 7,6%, aunque ralentizándose progresivamente, y la marcada desaceleración de las importaciones de bienes y servicios que llegaron a registrar un descenso del 0,9%.

Las exportaciones, fundamentalmente de bienes, continuaron ejerciendo de motor del crecimiento de la economía española al crecer un 8,5%, a pesar de la desaceleración del comercio mundial. La debilidad de la demanda interna pudo haber alentado la internacionalización de empresas, como revela el dato del aumento del número de empresas exportadoras, así como la diversificación geográfica, como pone de manifiesto la disminución de la concentración de nuestras exportaciones en la zona euro.

El crecimiento de las exportaciones de servicios fue más moderado (5,8%) destacando los ingresos por turismo (crecieron un 6,4%) favorecidos por la inestabilidad política de algunos países del norte de África, que habría desviado turismo hacia España, compensando así factores adversos al sector como la atonía económica de algunos de nuestros principales clientes y de la apreciación del tipo de cambio del euro frente al dólar.

Las importaciones de bienes y servicios disminuyeron en términos reales respondiendo a la debilidad de la demanda nacional y al encarecimiento de los productos importados, especialmente de las materias primas. Las importaciones de bienes en España están muy ligadas al ciclo económico poniendo de relieve nuestra gran dependencia de mercancías del exterior. En 2011 descendieron las importaciones de bienes de consumo duradero y las de bienes de equipo. En cambio, aumentaron las compras de bienes intermedios, en mayor medida las que representan inputs de sectores exportadores. En línea con la debilidad económica, también las importaciones de servicios disminuyeron (-0,7%), algo más los pagos por turismo (-1,4%).

CONTABILIDAD NACIONAL DE ESPAÑA. Base 2008

Datos corregidos de estacionalidad y calendario

	Último dato IIT 2012		% Variación interanual						
	Fecha	% Variación Interanual	IT2012	IVT2011	IIIT2011	IIT2011	IT2011	2011	2010
DEMANDA									
Gasto en consumo final	IIT	-2,4	-2,0	-2,1	-1,0	-0,8	0,6	-0,8	0,9
- Consumo privado	IIT	-2,2	-1,4	-2,5	-0,4	-1,0	0,0	-1,0	0,7
- Consumo público	IIT	-3,0	-3,6	-1,1	-2,7	-0,5	2,2	-0,5	1,5
Formación bruta de capital fijo	IIT	-9,4	-7,7	-6,0	-4,2	-4,9	-6,0	-5,3	-6,2
- Bienes de equipo (1)	IIT	-6,9	-5,9	-1,7	3,5	2,9	4,9	2,3	2,6
- Construcción	IIT	-11,8	-9,5	-8,6	-8,0	-8,5	-10,8	-9,0	-9,8
- Activos fijos inmateriales	IIT	2,9	3,0	2,0	4,9	1,4	4,1	3,1	3,5
Variación de existencias (*)	IIT	0,0	0,0	-0,1	-0,1	-0,1	0,0	-0,1	0,1
Demanda nacional (*)	IIT	-3,9	-3,2	-3,1	-1,8	-1,8	-0,9	-1,9	-0,6
Exportación de bienes y servicios	IIT	3,3	2,8	5,8	7,6	7,1	10,2	7,6	11,3
- Exportación de bienes (fob)	IIT	3,6	2,9	4,2	8,4	8,0	14,0	8,5	15,1
- Exportación de servicios	IIT	2,6	2,7	9,4	5,9	5,2	2,8	5,8	4,1
Importación de bienes y servicios	IIT	-5,4	-5,9	-4,9	-1,2	-1,6	4,5	-0,9	9,2
- Importación de bienes (fob)	IIT	-5,9	-5,6	-5,8	-1,9	-1,2	6,4	-0,7	12,1
- Importación de servicios	IIT	-3,4	-7,3	-2,0	1,3	-3,1	-1,9	-1,4	0,3
Demanda externa neta (*)	IIT	2,6	2,6	3,1	2,5	2,4	1,4	2,3	0,3
OFERTA									
Agricultura, ganadería, silvicultura y pesca	IIT	2,5	2,6	7,8	8,7	8,2	8,1	8,2	2,0
Industria. Total	IIT	-3,1	-3,4	0,2	2,5	2,4	5,8	2,7	4,3
- Manufacturera	IIT	-4,6	-4,4	0,1	2,7	2,7	6,1	2,9	3,9
Construcción	IIT	-7,1	-7,3	-4,5	-4,3	-6,1	-8,6	-5,9	-14,3
Servicios	IIT	-0,3	0,9	1,1	1,6	1,6	1,3	1,4	1,2
PIB a precios de mercado	IIT	-1,3	-0,6	0,0	0,6	0,5	0,5	0,4	-0,3
Variación trimestral sin anualizar	IIT	-0,4	-0,3	-0,5	0,0	0,2	0,3	-	-
PIB nominal	IIT	-1,0	-0,2	0,7	1,5	1,7	1,6	1,4	0,1

* Contribución al crecimiento del PIB en puntos porcentuales

(1) Bienes de equipo y activos cultivados

Fuente: INE (CNE-2008). Elaborado por el IEEX. Boletín estadístico de coyuntura económica. Segundo trimestre 2012.

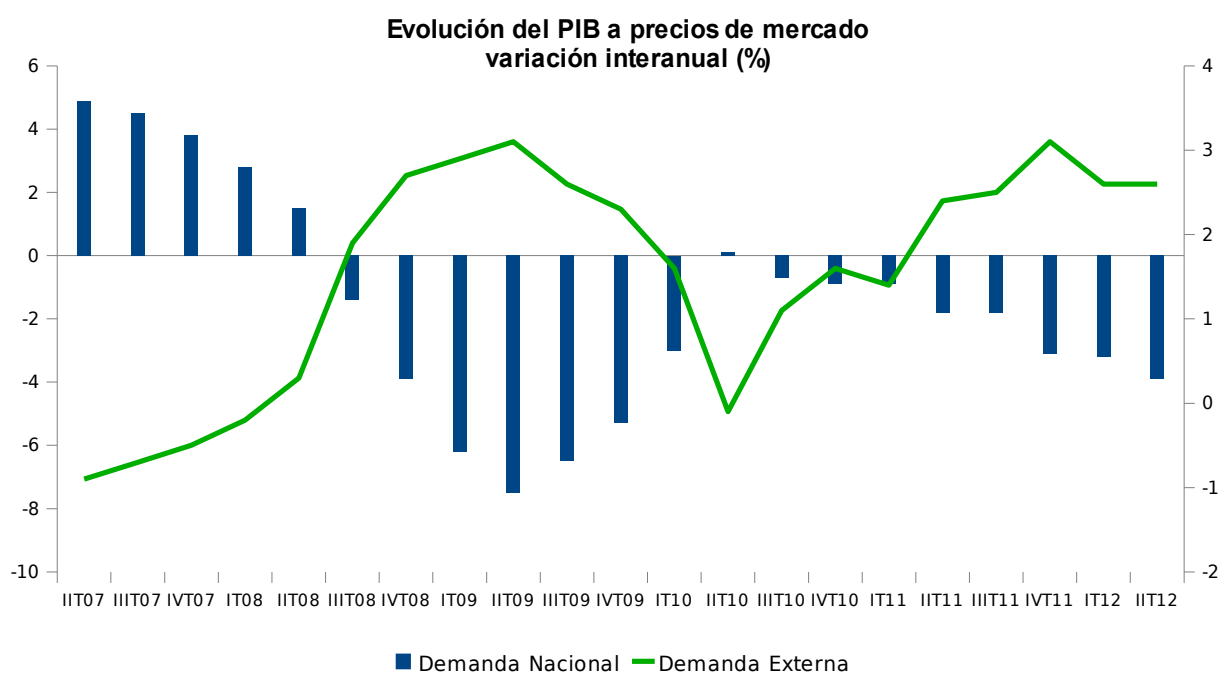
PRODUCCIÓN

Desde el punto de vista de la oferta, el PIB a precios de mercado registró un leve crecimiento del 0,4%, estancándose en el último trimestre.

El sector agrario mantuvo durante 2011 un notable dinamismo, del 8,2% interanual, frente al 2% del ejercicio anterior. La industria en su conjunto, y en especial las manufacturas, mostraron un comportamiento de moderada expansión, del 2,7% (4,3% en 2010), aunque la actividad se debilitó a lo largo del año, por la atonía de la demanda interna y por la desaceleración de la externa y, en consecuencia, de las exportaciones de bienes industriales.

En cuanto a la construcción continuó la senda contractiva (-5,9%) aunque más moderada que en 2010 (-14,3%) frenada tanto por la caída de la inversión inmobiliaria como por el ajuste de la obra pública y el stock de viviendas nuevas sin vender que, según el Ministerio de Fomento, se elevaba a finales de 2011 a 676.038.

Por último, la producción del sector servicios contuvo el ritmo de descenso del año anterior, situando la tasa de variación interanual en el 1,4%. El sector más negativo fue el de las actividades financieras y de seguros (-3,6%) mientras que las actividades profesionales y las relacionadas con la información y comunicaciones tuvieron un registro más favorable.

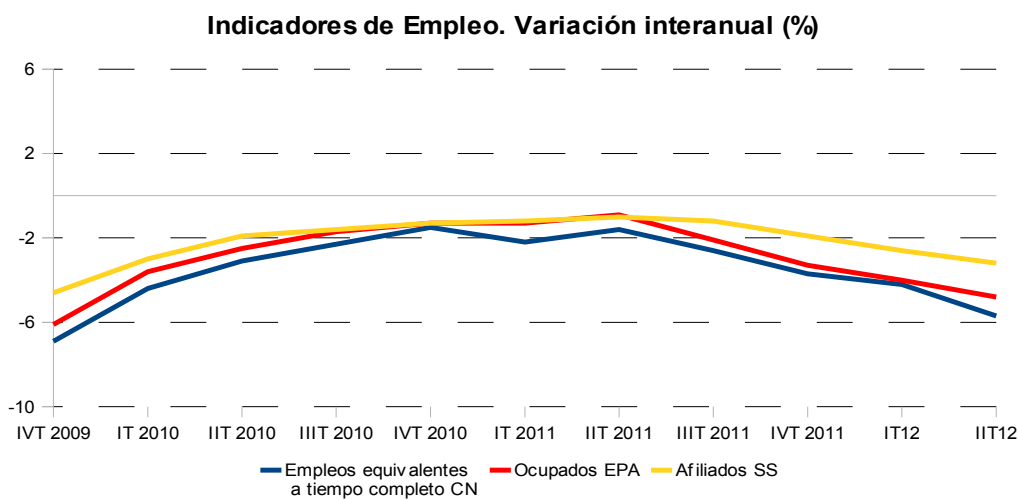


Fuente: IEEX. Boletín estadístico de coyuntura económica. Segundo trimestre 2012.

ACTIVOS, OCUPADOS Y PARADOS.

	Último dato IIT 2012	%Variación interanual						Media	
		IT 2012	IVT 2011	IIIT 2011	IIT 2011	IT 2011	2011	2010	
ACTIVOS	-0,1	0,0	-0,1	0,1	0,1	0,2	0,1	0,2	
Hombres	-0,7	-1,1	-0,9	-1,2	-1,5	-0,8	-1,1	-0,9	
Mujeres	0,6	1,5	0,8	1,6	2,1	1,5	1,5	1,7	
PARADOS	17,8	14,9	12,3	8,8	4,1	6,4	7,9	11,6	
Hombres	18,6	14,8	11,6	7,8	2,8	3,2	6,3	10,3	
Mujeres	16,8	15,0	13,1	10,0	5,6	10,5	9,8	13,2	
OCUPADOS	-4,8	-4,0	-3,3	-2,1	-0,9	-1,3	-1,9	-2,3	
Hombres	-5,7	-5,3	-4,0	-3,3	-2,6	-1,8	-2,9	-3,3	
Mujeres	-3,8	-2,3	-2,4	-0,6	1,1	-0,8	-0,7	-0,9	
Sector no agrario	-5,0	-4,1	-3,4	-1,9	-0,8	-1,1	-1,8	-2,4	
Industria	-5,4	-3	-3,7	-0,9	-1,6	-2,3	-2,1	-5,9	
Construcción	-16,6	-20,6	-18,8	-17,8	-15,9	-10,2	-15,6	-12,6	
Servicios	-3,7	-2,4	-1,6	-0,2	1,3	0,3	0,0	-0,3	
PARO REG. (SISPE)	11,9	9,3	7,4	4,6	3,2	4,2	4,8	11,4	
AFILIADOS SEG. SOCIAL	-3,2	-2,6	-1,9	-1,2	-1,0	-1,2	-1,3	-2,0	

Fuente: INE, INEM y Tesorería General Seguridad Social. Elaborado por el IEEX. Boletín estadístico de coyuntura económica. Segundo trimestre 2012.



Fuente: IEEX. Boletín estadístico de coyuntura económica. Segundo trimestre 2012.

II. SITUACIÓN SOCIOECONÓMICA REGIONAL.

II.1 RASGOS GENERALES

PRODUCCIÓN

Calculada con año base en el 2008, la variación del PIB a precios de mercado de la economía extremeña en 2011 es de signo negativo, con una disminución del -0,3% respecto al año precedente, mientras que en el conjunto de España se registra una subida interanual del 0,4%. Por sectores de la economía regional, el VAB cae con fuerza en la construcción (-5,3%) y anota el mayor crecimiento en el sector primario (5,6%), con registros positivos en industria (0,5%) y servicios (0,1%). Para el conjunto de la economía española, también cae el VAB de la construcción (-5,9%), crecen la industria (2,7%) y los servicios (1,4%), y llama la atención el avance del sector primario (8,2%).

Evolución de los Sectores productivos. 2011		
Variaciones de volumen. Tasa variación interanual	Variación 2011-2010	
	Extremadura (1)	España (2)
PIB pm	-0,3%	0,4%
VAB Agricultura, ganadería, silvicultura y pesca	5,6%	8,2%
VAB Industria *	0,5%	2,7%
VAB Construcción	-5,3%	-5,9%
VAB Servicios **	0,1%	1,4%

(*) Incluye energía.

(**) Incluye los servicios de Adm. Pública y defensa, seguridad social obligatoria, educación, act. sanitarias y de serv. Sociales.

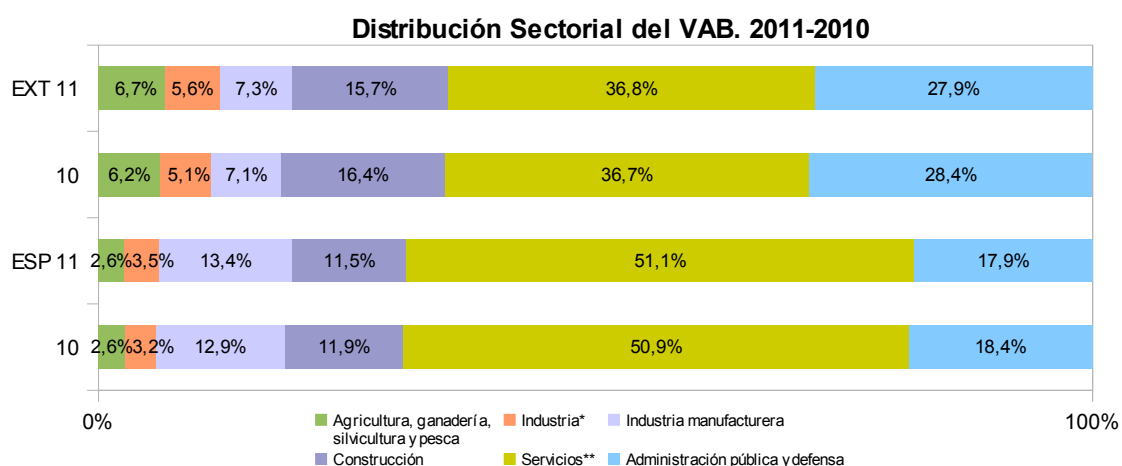
(1) Contabilidad Regional de España. Base 2008

(2) Contabilidad Nacional Trimestral de España. Base 2008

Fuente: Instituto Nacional de Estadística.

Estas variaciones apenas inciden en las diferentes estructuras sectoriales. En 2011, *administración pública y defensa*¹ en Extremadura, con el 27,9% del VAB regional, supera en 10 puntos porcentuales la media española. Por el contrario, el peso de la *industria manufacturera* extremeña (7,3%) es 6,1 puntos menor que a nivel nacional. También están por encima de la media española, *agricultura* (4,1 puntos porcentuales), *construcción* (4,2 puntos) y *energía* (2,1 puntos). Quedan por debajo el resto de los *servicios* (14,3 puntos).

1 Incluidos los servicios de la seguridad social obligatoria, educación, actividades sanitarias y de servicios sociales.



(*) Total sector industria sin incluir industria manufacturera.

(**) Total sector servicios sin incluir Adm. pública y defensa, seg. social obligatoria, educación, act. sanitarias y de serv. sociales.

Fuente. INE. Contabilidad Regional de España. Base 2008.

Con datos del segundo trimestre de 2012, en tasas intertrimestrales, el PIB a precios de mercado regional desciende un 0,7%. Por sectores de actividad, los mayores descensos del VAB se registran en *industria* (-2,0%) y *construcción* (-1,4%). También son negativas las tasas en *servicios* (-0,4%) y en el *sector primario* (-0,1%).

Contabilidad Trimestral de Extremadura. Base 2008. Datos Corregidos de Estacionalidad y Calendario.	
Variación Índices de Volumen Encadenados. Tasa Interanual.	IIT 2012 (A)
PIB pm	-2,1%
VAB Agricultura, ganadería, silvicultura y pesca	0,4%
VAB Industria*	-3,1%
VAB Construcción	-4,9%
VAB Servicios**	-1,9%
Variación Índices de Volumen Encadenados. Tasa Intertrimestral.	IIT 2012 (A)
PIB pm	-0,7%
VAB Agricultura, ganadería, silvicultura y pesca	-0,1%
VAB Industria*	-2,0%
VAB Construcción	-1,4%
VAB Servicios**	-0,4%

(*) Incluye energía.

(**) Incluye los servicios de Adm. Pública y defensa, seguridad social obligatoria, educación, act. sanitarias y de serv. Sociales.

Fuente: Estimaciones del Instituto de Estadística de Extremadura (IEEX).

En tasa interanuales, los descensos mayores se registran en *construcción*, que baja un -4,9%, *industria* (-3,1%) y *servicios* (-1,9%). La excepción, en positivo, es el ligero crecimiento de del *sector primario* (0,4%), con respecto al mismo trimestre del año anterior.

DEMANDA

El análisis de los agregados de la demanda interna se fundamenta en indicadores que dan una visión de conjunto. En relación con el *consumo privado*, en 2011, destacan las fuertes caídas en el número de fincas hipotecadas (-41,5%) y en la matriculación de vehículos (-38,7%), en tasa interanual. También disminuyeron las importaciones de bienes de consumo (-5,9%) y el consumo de combustible (-4,6%).

Los datos de *inversión* también son peores. La licitación oficial, con gran impacto en el sector de la construcción, cae en un 83,3%. También es muy acusada la disminución en importaciones de bienes de capital (-17,3%) y en matriculación de vehículos industriales (-10%).

INDICADORES DE DEMANDA										
	Último dato 2012			%Variación interanual						
	Mes	% Variación mes anterior	% Variación interanual	IIT 2012	IT 2012	IVT 2011	IIT 2011	IIT 2011	Total	
									2011	2010
CONSUMO PRIVADO										
IPI. Bienes de Consumo (1)	Jun	-14,2	-9,7	0,7	17,3	18,0	8,3	0,3	7,8	-19,8
Importac. Bienes Consumo	Jun	-30,5	12,8	23,5	-8,3	-0,3	15,9	-35,8	-5,9	-15,1
NºFincas hipotecadas	Jun	0,4	-41,2	-38,7	-50,4	-40,9	-45,6	-37,6	-41,5	18,3
Energ Eléctrica usos domésticos (MWh)	Jun	-23,7	-4,2	0,8	-4,9	-11,8	-4,1	29,0	11,0	29,6
Matriculación de turismos	Jun	7,1	-30,3	-22,5	-17,5	-21,2	-13,7	-54,3	-38,7	-14,0
Consumo gasolina y gasóleo (Tm)	Jun	2,8	-5,0	-5,5	-1,9	-9,2	-4,9	-2,2	-4,6	-1,8
INVERSIÓN										
Licitación oficial	Jun	-20,2	27,9	-14,1	-73,4	-90,0	-83,7	-78,1	-83,3	-38,4
IPI. Bienes de capital(1)	Jun	0,6	-60,7	-46,2	-31,7	-29,2	36,7	-7,5	-5,0	-30,0
Matriculación vehículos industriales	Jun	0,0	-49,6	-37,9	-28,0	-20,2	29,4	-15,3	-10,0	-4,8
Importaciones Bienes Capital	Jun	-3,5	-2,8	2,5	-6,6	-19,6	-1,8	-33,2	-17,3	-29,0
Diferencial con el conjunto de la Economía española (p.p.)										
CONSUMO PRIVADO										
IPI. Bienes de Consumo (1)	Mar	-12,8	3,9	5,2	20,3	21,5	8,9	2,0	7,5	-16,5
Importac. Bienes Consumo	Mar	-35,5	17,8	32,7	-7,6	-6,2	11,3	-32,1	-9,1	-6,8
NºFincas hipotecadas	Mar	6,8	-19,7	-14,8	-10,7	-4,8	-5,1	-1,6	2,5	39,3
Energ Eléctrica usos domésticos (MWh)	Mar	-	-	-	-	-	-	-	-	-
Matriculación de turismos	Mar	6,2	-18,6	-9,3	-15,2	-11,0	-11,5	-27,3	-19,5	-8,3
Consumo gasolina y gasóleo (Tm)	Mar	0,5	-0,2	0,4	6,7	-0,6	0,4	4,8	1,8	-0,5
INVERSIÓN										
Licitación oficial	Mar	47,7	78,6	29,7	-22,7	-30,6	-38,2	-44,1	-37,1	-0,4
IPI. Bienes de capital(1)	Mar	2,1	-47,2	-32,3	-21,8	-22,8	35,6	-9,6	-5,0	-30,0
Matriculación vehículos industriales	Mar	-5,3	-23,3	-11,2	-8,9	-5,1	21,5	-4,1	-3,8	-9,1
Importaciones Bienes Capital	Mar	-8,3	0,3	11,5	4,9	-13,2	4,3	-26,8	-13,5	-37,8

(1) Datos anuales en términos de media

Fuente: IEEX. Boletín estadístico de coyuntura económica. Segundo trimestre 2012.

Con datos del segundo trimestre de 2012, el *consumo privado* sigue dando muestras de debilidad, que se observa en las caídas en el número de fincas hipotecadas y en la matriculación de vehículos, con tasas interanuales de -38,7% y -22,5% respectivamente. Por el lado de la *inversión* se amortigua un tanto la caída en la licitación oficial (-14,1%), mientras que se intensifica el descenso de la matriculación de vehículos industriales (-37,9%).

El déficit de la balanza comercial extremeña de bienes desciende en 2011 un 13,5%, en tasa interanual, como consecuencia de un aumento en las ventas del 8,3% (al resto de España, el 6,2%; y al resto del mundo, un 13,84%), y de una disminución del -1,5% en las compras fuera de la región (al resto de España un -1,7%; y en el exterior -0,5%).

PRODUCTIVIDAD

La productividad aparente en Extremadura, calculada como el producto generado por unidad de trabajo (en personas o en horas trabajadas), aumenta un 2,04%, en 2011, según FUNCAS. Este incremento, algo menor que en la media nacional (2,13%), se explica por una contracción del empleo superior al de la actividad económica.

Según FUNCAS, frente a una subida del 0,13% del PIB extremeño, en términos reales, los trabajadores ocupados descendieron un 2,86%, lo que eleva el ratio calculado como mero cociente. Este indicador, va asociado a una disminución del empleo en puestos de trabajo de menor valor añadido, es decir, empleos básicamente manuales para los que no se necesita una gran cualificación y, según reflejan también los datos EPA, empleos de carácter temporal.

ESCENARIO MACROECONÓMICO

Distintas instituciones y analistas han publicado sus estimaciones sobre el crecimiento de la economía mundial y española que, en general, suponen una revisión a la baja respecto a las previsiones lanzadas en meses anteriores.

Previsiones	España								Extremadura	
	Gobierno (1)		Consenso (2)		FMI (3)		BBVA (4)		FUNCAS (5)	
	2012	2013	2012	2013	2012	2013	2012	2013	2012	2013
PIB (variaciones)	-1,5	-0,5	-1,7	-1,1	-1,7	-1,2	-1,4	-1,4	-1,5	0,0(6)
Consumo hogares (variaciones)	-1,5	-1,4	-1,7	-1,5	-	-	-2,0	-2,8	-	-
Consumo público (variaciones)	-4,8	-8,2	-6,9	-6,5	-	-	-4,8	-7,9	-	-
Producción industrial (IPI) (variaciones)	-	-	-5,0	-2,1	-	-	-	-	-	-
IPC (media anual)	-	-	2,0	1,7	2,1	2,2	2,1	1,5	2,0	-
Paro (EPA) (% pobl. Activa)	24,6	24,3	24,4	25,2	24,9	24,7	24,9	26,0	28,0	-
Saldo AAPP (% PIB)	-6,3	-4,5	-6,3	-4,0	-6,3	-4,7	-6,3	-5,0	-	-
Deuda pública (% PIB)	-	-	-	-	-	-	81,7	87,9	15,4	-

(1) Datos julio 2012.

(2) Consenso. Datos julio 2012. Media de los datos aportados por las siguientes entidades: Analistas Financieros Internacionales (AFI), BBVA, Bankia, Catalunya Caixa, Cemex, Centro de Estudios Económicos de Madrid (CEEM-URJC), Centro de Predicción Económica, (CEPREE-UAM), CEOE, Esade, FUNCAS, ICAE-UCM, Instituto de Estudios Económicos (IEE), Instituto Flores de Lemus (IFL-UC3M), Intermoney, La Caixa, Repsol, Santander, Solchaga Recio & asociados.

(3) FMI. Datos julio 2012.

(4) BBVA. Actualización septiembre 2012.

(5) FUNCAS. Actualizado junio 2012.

(6) Hispalink. Datos marzo 2012. Tasa de variación real. VAB 2013.

(7) INE. Julio 2012.

Nota: variables expresadas en porcentaje.

Los resultados del Consenso, publicados por FUNCAS, estiman un decrecimiento del PIB español en 2012 del 1,7%, igual que la del Gobierno. En cambio, para el 2013, la previsión del gobierno (-0,5%) es seis décimas mejor que la del consenso.

FUNCAS estima un decrecimiento del PIB de Extremadura del 1,5% en 2012, aunque previsiblemente será corregido a la baja, en consonancia con las previsiones del INE sobre el conjunto de la economía española. Para 2013, con datos de Hispalink, la variación estimada del VAB regional es nula, dos décimas por debajo de la previsión a nivel nacional. Sin embargo, dado que en el primer trimestre de 2012 la tasa interanual de variación del PIB extremeño ha registrado una caída del 1,8% y que en tasa intertrimestral, ha decrecido en un 0,4%, podemos esperar que las previsiones del crecimiento de la región serán a la baja.

Respecto a la tasa de inflación, el Consenso confirma la tendencia a la baja, muy influida por la debilidad del consumo. Así, se estima una tasa media anual para 2012 del 2,0%; y del 1,7% para 2013. En los últimos años, la evolución del IPC regional ha sido prácticamente similar a la media nacional, por lo que es de esperar que tampoco difieran significativamente en 2012 y 2013.

Las previsiones del Gobierno sitúan la tasa de paro española en el 24,6% este año, y en el 24,3% el próximo año. El Consenso estima una tasa dos décimas por debajo en 2012 y nueve décimas superior en 2013. Las del FMI son algo superiores a las del gobierno, tres y cuatro décimas, respectivamente.

En Extremadura, la estimación de FUNCAS sitúa la tasa de paro regional en el 28,0% para 2012, pero probablemente esta tasa será superada, habida cuenta de los datos de la EPA del primer trimestre (32,1%) y del segundo (33,4%).

Con relación al déficit del Estado, las previsiones del Gobierno para este año, -6,3% del PIB, coincide con las del Consenso. Para el 2013, el gobierno baja el déficit -4,5%, y el consenso al -4,0%.

En cuanto a la deuda pública, se recogen las previsiones del BBVA (junio 2012). Para España, se eleva al 81,7% del PIB en 2012; y sube al 87,9% en 2013. La de Extremadura, se estima en el 15,4% del PIB para el 2011.

II.2 SECTORES PRODUCTIVOS

AGRICULTURA

El VAB agrario de Extremadura alcanzó en 2011 un crecimiento real del 5,6% (8,4% nominal), siendo el más elevado de todas las CCAA en dicho año. La *Renta Agraria* (o Renta de los Factores) en términos corrientes, valor generado por la actividad de la producción agraria, habría experimentado en 2011 un aumento de 1,67% respecto al año anterior, alcanzando una cifra de 1.296,6 millones de euros.

MACROMAGNITUDES AGRARIAS			
	VALOR A PRECIOS BÁSICOS (Millones de €)		VARIACIÓN VALOR 2011/2010
	2011	2010	
A. PRODUCCIÓN RAMA AGRARIA			
PRODUCCIÓN FINAL VEGETAL	990,92	977,32	1,39
Cereales	288,83	211,98	36,26
Plantas Industriales	94,46	119,49	-20,95
Hortalizas	191,60	228,92	-16,30
Frutales (1)	206,53	202,05	2,22
Uva vinificación	26,15	37,65	-30,56
Vino y mosto	67,92	51,83	31,04
Aceituna para almazara	45,57	43,08	5,80
Aceite de Oliva	46,85	61,91	-24,32
Otros (2)	23,00	20,42	12,63
PRODUCCIÓN FINAL ANIMAL	722,73	724,03	-0,18
Carne y Ganado	650,67	655,25	-0,70
Bovino	203,40	201,17	1,11
Porcino	228,60	253,63	-9,87
Ovino y Caprino	140,68	134,63	4,50
Aves	69,09	56,92	21,38
Otros	8,89	8,89	-0,02
Productos Animales	72,06	68,78	4,77
Leche	24,52	24,22	1,26
Huevos	24,34	24,75	-1,63
Otros	23,19	19,82	3,37
PRODUCCIÓN DE SERVICIOS	36,18	35,50	1,92
ACTIVIDADES SECUND. NO AGRARIAS NO SEPARABLES	22,06	21,74	1,45
B. CONSUMOS INTERMEDIOS	869,94	798,89	8,89
C (A-B) VALOR AÑADIDO BRUTO	901,94	959,70	-6,02
D. CONSUMO DE CAPITAL FIJO	136,42	135,43	0,73
E. OTRAS SUBVENCIONES*	544,81	464,23	17,36
F. OTROS IMPUESTOS*	13,69	13,15	4,10
G (C-D+E-F) RENTA AGRARIA	1.296,64	1.275,34	1,67

(1) Incluye: Uva de mesa y Aceituna de aderezo

(2) Incluye: Leguminosas, Forrajes, Pajas y Otros

* No intervienen en el precio básico.

Estimaciones a 1 de mayo de 2012

Fuente: Gobierno de Extremadura. Consejería de Agricultura, Desarrollo Rural, Medio Ambiente y Energía

Dentro de la *producción agrícola* (medida Tm) cabe destacar el incremento en la cosecha de Cultivos industriales (29,76%), de los Frutales (27,53%), Leguminosas en grano (26,62%), Cereales (22,34%), Aceites (14,65%) y Vinos y Mostos (9,69%). Por el contrario, descendieron los Cultivos hortícolas (-19,97%), Tubérculos (-14,37%) y la Aceituna de mesa (-11,75%). En cuanto a la Superficie total cultivada en 2011 ha sufrido un retroceso respecto al año anterior del 0,38% (408.533 hectáreas cultivadas).

En el caso de la *producción ganadera*, excepto la avícola, que aumentó su producción un 4,05% en 2011, el resto sufrió un retroceso. El Porcino decreció un 6,98%, el descenso del Ovino se acercó al 7,5%, siendo más moderados los descensos del ganado Caprino y Vacuno (-3,38% y -0,33% respectivamente).

CONSTRUCCIÓN

El sector de la construcción continúa en retroceso y en 2011 presenta un descenso del VAB del 5,3% (5,1% en 2010). La caída del sector se refleja en todos los indicadores de actividad, y tanto en la actividad privada como pública. En este último caso desciende la licitación oficial de las Administraciones Públicas un 83,26%, pasando de 692,3 millones de euros en 2010 a 115,8 millones de euros en este periodo.

Si se analizan las viviendas iniciadas y terminadas en 2011 el número de viviendas que se inician en Extremadura es de 2.981, lo que supone un 31,08% menos que en 2010, registrándose así cuatro años de caída consecutiva. En la misma línea, las viviendas terminadas descienden un 35,43% alcanzando la cifra de 5.627 viviendas.

INDUSTRIA

El sector industrial extremeño registra en 2011 un crecimiento del 0,5%, rompiendo la tendencia de los dos años anteriores. El VAB generado por el sector ha ascendido a 2.070 millones de euros, cifra que representa el 11,83% del PIB regional. El buen comportamiento del sector se debe sobre todo al sector agroalimentario así como a la industria manufacturera.

El Índice de Producción Industrial (IPI en adelante) de Extremadura, en 2011 (con valores definitivos) ha aumentado un 1,7% respecto a 2010, frente al descenso producido a nivel nacional. En lo que se refiere al IPI no energético, este descendió un 0,9% en Extremadura, menor a la bajada registrada en España. Si comparamos con el año 2009 se observa un importante ascenso, pasando del -14,2% en dicha fecha al 1,7% en 2011.

En un análisis por ramas de actividad (divisiones CNAE-2009) en 2011, se observa un crecimiento espectacular de la fabricación de maquinaria y equipos no clasificados (que parte de niveles insignificantes). También crece notablemente la fabricación de vehículos de motor, remolques y semiremolques (25,46%) y a industria de la alimentación, que aumenta un 13,72% respecto a 2010.

Por destino económico de los bienes producidos destaca el incremento de la producción de los bienes de consumo no duradero, con una tasa de variación anual del 10,4%, y también presentan comportamientos positivos para Extremadura la producción energética (3,5%) y los bienes de consumo (8,2%).

SERVICIOS

La producción del sector servicios en Extremadura creció un 0,1%, moderando el importante crecimiento (1,7%) que registró en el año 2010. Este retroceso se debe sobre todo al descenso que han sufrido las Actividades financieras y de seguros, así como de Información y comunicaciones. El valor añadido bruto de este sector supone el 59,03% del total PIB a precios de mercado de Extremadura, dato ligeramente superior al de años anteriores.

Estructura sectorial del Valor Añadido Bruto (VAB) Sector Servicios	
EXTREMAUDURA 2011	
Comercio, reparación maquinaria, transporte y hostelería	28,36%
Información y comunicaciones	2,93%
Actividades financieras y de seguros	5,67%
Actividades inmobiliarias	8,60%
Actividades profesionales, administrativas y servicios auxiliares	6,52%
AP y defensa; SS obligatoria; educación; servicios sociales	43,13%
Actividades artísticas; reparación de artículos y otros servicios	4,79%

Fuente: Instituto de Estadística de Extremadura (IEEX).

El Índice de la cifra de negocios, que comprende los importes facturados por las empresas por la prestación de servicios y venta de bienes, decreció un 3,1% con respecto a 2010. Por su parte el Índice de comercio minorista, que mide la evolución de la actividad en el sector, comparando la media de 2011 respecto a la media de 2010, aumentó un 0,8%.

En la actualidad uno de los sectores más relevantes para Extremadura y con mayor proyección de futuro es el sector turístico. En este sector se han registrado datos muy positivos el año pasado, tanto en el incremento del número de viajeros (11%) lo que supone 150.000 viajeros más que el año anterior, así como en el número de pernoctaciones que se incrementaron un 8,6%. Esta situación ha provocado un aumento tanto en el número de establecimientos hoteleros como en el número de plazas disponibles.

II.3 MERCADO LABORAL.

Los datos sobre la evolución del mercado de trabajo en Extremadura, en el contexto actual de retroceso de la actividad económica, muestran una intensificación en el ritmo de caída del empleo y de aumento del paro, mientras que la población activa ha permanecido estable.

Respecto al año precedente, en 2011, el número de activos disminuye ligeramente en Extremadura (-0,2%), y apenas varía, en positivo, a nivel nacional (0,06%). La tasa de actividad extremeña (54,4%), dos décimas menor, mantiene un diferencial de 5,6 puntos porcentuales, por debajo de la media nacional. Sin embargo, peores son los datos de empleo, que cae un -2,9% en la región, frente al -1,9% en el conjunto de España; y con ello, la tasa de ocupación extremeña (40,8%) se distancia 6,2 puntos de la media. Aunque las cifras más preocupantes son las del desempleo. Sube 2,1 puntos la tasa de paro regional, hasta el 25,1%; mientras que la nacional, que también aumenta 1,6 puntos, se sitúa en el 21,6%. Y sigue la escalada del desempleo juvenil, hasta el 50,9% y el 46,5%, en Extremadura y en España, respectivamente.

DATOS DE EMPLEO						
	2011		Variaciones respecto a 2010			
	Extremadura	España	Absolutas		Relativas	
			Extremadura	España	Extremadura	España
EPA						
Población > 16 años	907,8	38.497,2	1,1	18,0	0,1%	0,1%
Inactivos	413,8	15.393,7	2,2	3,5	0,5%	0,0%
Activos	494,1	23.103,6	-1,0	14,7	-0,2%	0,1%
Ocupados	370,1	18.104,6	-10,9	-351,9	-2,9%	-1,9%
Parados	124,0	4.999,0	9,9	366,6	8,7%	7,9%
Tasa de actividad	54,4%	60,0%	-0,2 p.p	0,0 p.p	-	-
Tasa de ocupados	40,8%	47,0%	-1,2 p.p	-0,9 p.p	-	-
Tasa de parados	25,1%	21,6%	2,1 p.p	1,6 p.p	-	-
SPEE						
Paro registrado total	124,2	4.257,2	7,6	196,4	6,5%	4,8%
SEGURIDAD SOCIAL						
Afiliados totales	382,5	17.433,2	-3,1	-237,2	-0,8%	-1,3%

Nota: variables en miles de personas.

Fuente: Instituto Nacional de Estadística (INE). EPA. SPEE.

Con datos del SPEE, el paro registrado sube en 7.600 personas, hasta 124.200, un 6,5% más que en 2010, frente a un aumento del 4,8% en el agregado nacional. En 2011, también descienden la afiliación media a la Seguridad Social, en 3.100 personas, un -0,8% sobre la media del año anterior, aunque este descenso es inferior al del conjunto de España (-1,3%).

TASAS						
Año 2011	Extremadura			España		
	Ambos sexos	Hombre	Mujeres	Ambos sexos	Hombre	Mujeres
Tasa actividad	54,4	63,8	45,3	60,0	67,5	52,9
Tasa ocupados	40,8	49,4	32,4	47,0	53,1	41,2
Tasa parados	25,1	22,6	28,5	21,6	21,2	22,2

Fuente: Instituto Nacional de Estadística (INE). EPA. SPEE.

La menor participación de las mujeres diferencia al mercado laboral extremeño. En 2011, la tasa de actividad femenina en Extremadura (45,3%) se distancia 7,6 puntos porcentuales de la media española. También es menor la tasa de ocupación, el 32,4% frente al 41,2%. Asimismo, la tasa de paro femenino regional (28,5%) es superior a la nacional (22,6%).

POBLACIÓN ACTIVA

Los activos extremeños, 494.100 personas, representan el 2,1% de la población activa española, en 2011. Aunque el número de mujeres activas aumenta en 1.800, respecto a la año anterior, no compensa la caída de 2.800 activos masculinos; ni cambia significativamente la composición por sexo. En la población activa extremeña, el 57,8% son hombres y el 42,2% mujeres.

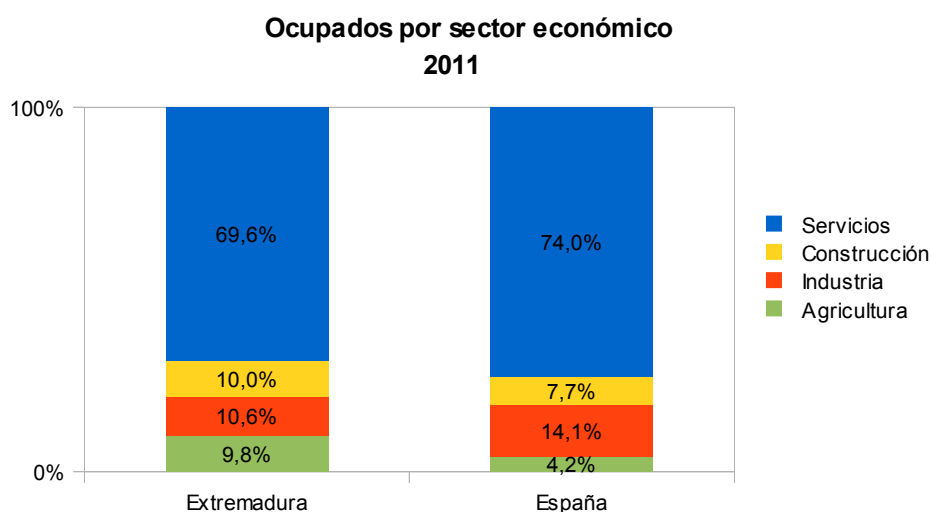
Por nivel de formación, es destacable la subida en el número de activos de mayor cualificación, con estudios universitarios, un 2,0% respecto a 2010. No obstante, sobre el total de la población activa, su peso relativo es menor en Extremadura (27,4%) que en el conjunto de España (34,0%).

En el segundo trimestre de 2012, el número total de activos (492.300) disminuye en 1.800, con relación a la media de 2011. Si bien aumentan en 800 las mujeres en activo, los hombres son menos (-2.700). La tasa de actividad apenas baja una décima en el segundo trimestre de 2012, respecto a la media de 2011. Por sexo, baja cinco décimas la masculina (63,3%) y sube dos décimas la femenina (45,5%).

POBLACIÓN OCUPADA

En 2011, los ocupados extremeños, 370.100 personas, representan el 2% de la población ocupada española. De los ocupados en la región, el 59,8% son hombres y el 40,2% mujeres. Sin embargo, respecto al 2010, la caída de la ocupación afecta con mayor intensidad a los hombres (-3,8%) que a las mujeres (-1,4%).

Con relación al *nivel de formación alcanzado*, bajan en 6.800 los ocupados con estudios secundarios, que representan el 59,4% del total. Los que tienen estudios universitarios (30,8% del total) también disminuyen, en 1.600, el -1,4% sobre el año anterior; lo que contrasta con el aumento del 1,3% a nivel nacional.



Fuente: Instituto Nacional de Estadística (INE). EPA.

En 2011, disminuye el empleo en todos los sectores de la economía extremeña. En la construcción, con 6.300 ocupados menos, baja un -14,4%, respecto a 2010. Le sigue el sector servicios (-2.300), agricultura (-1.900) e industria (-500 ocupados).

En el primer trimestre del 2012, el número de ocupados (336.100) disminuye en 34.000, respecto a la media del año anterior. Y vuelve a disminuir, hasta 328.000, en el segundo trimestre. Respecto a la media de 2011, excepto en la agricultura, con 1.800 ocupados más, desciende el empleo en el resto de sectores de la economía

regional, con una pérdida mayor en servicios (-34.500), seguido de la construcción (-8.000) y con una disminución menor de la industria (-1.300).

Como consecuencia, empeora la tasa de ocupación, que cae del 40,8% de media en 2011 hasta el 37% en el primer trimestre de 2012, y sigue bajando, hasta el 36,1%, en el segundo trimestre. La tasa de ocupación desciende al 43,8% entre los hombres y al 28,7% la de las mujeres.

POBLACIÓN DESEMPLEADA

Los desempleados extremeños, 124.100 personas, representan el 2,5% de la población desempleada española, en 2011. En relación con el año anterior, crece un 8,7% la población desempleada extremeña, frente al 7,9% de media nacional. De los desempleados extremeños, el 52,1% son hombres y el 47,9% mujeres. También crece más el desempleo masculino (10,4%) que el femenino (7,0%).

Por *grupos de edad*, la mayor subida del paro en 2011, un 16,1% respecto al año anterior, se produce en el segmento de mayores de 44 años, donde se llega a 34.600 personas desempleadas, un 27,9% del total. En el segmento de 25 a 44 años, se concentran el 52,5% del total de desempleados; y en el de menores de 25 años el 19,6% restante.

El incremento en el desempleo se intensifica con dureza en el grupo formado por aquellos que llevan *2 o más años de búsqueda de empleo*, que suma 7.600 personas, un 35,2% más que en 2010.

En el primer semestre 2012, sube con fuerza el desempleo. En el primer trimestre se cuentan 34.400 desempleados más, a los que se suman 5.800 en el segundo semestre, respecto a la media de 2011. De un total de 164.300 parados, el 53% son hombres y el 47% mujeres.

También aumenta el paro registrado, que llega, en el segundo trimestre de 2012, a 137.500 personas, 13.300 más que la media de 2011. Este mayor deterioro se refleja en las tasas de paro. En el primer trimestre del 2012 sube al 32,1%, siete puntos porcentuales sobre la media de 2011; y sigue subiendo, al 33,4%, en el segundo trimestre. Por sexo, el desempleo masculino llega al 30,8% y el femenino al 36,9%. Mientras que la tasa de paro se dispara al 65,6% para los menores de 25 años (53,3% a nivel nacional).

AFILIACIÓN A LA SEGURIDAD SOCIAL

La *afiliación media a la Seguridad Social* en Extremadura, 382.500 personas, representan el 2,2% del agregado nacional, en 2011. De los afiliados extremeños, el 57,7% son hombres y el 42,3% mujeres. En relación con el año anterior, la caída de la afiliación en Extremadura procede de los hombres (-1,8%), ya que entre las mujeres aumenta (0,3%).

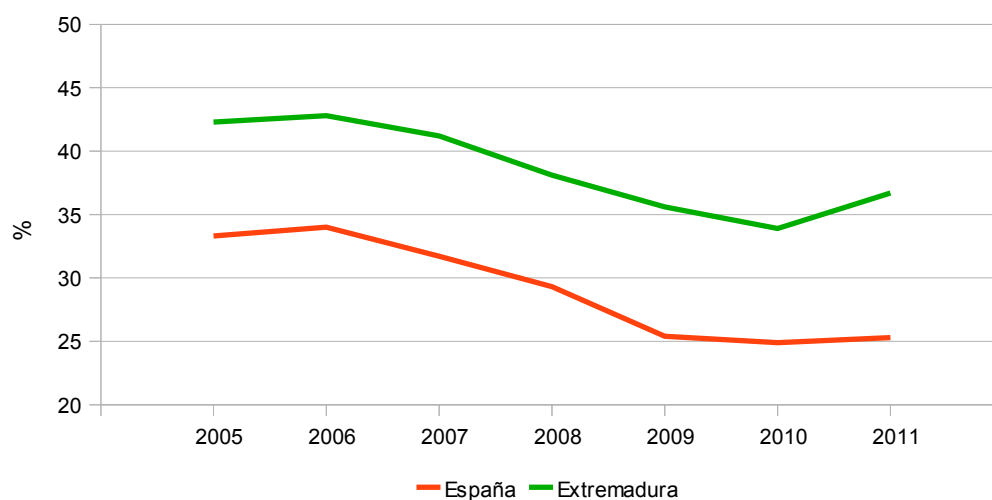
Por regímenes, en Extremadura, el 62,2% de los afiliados cotizan en el régimen general, frente al 75,4% nacional, en 2011. Dado el peso del sector primario en la economía extremeña, el 16,9% de la afiliación corresponde al régimen agrario, cuando a nivel nacional se reduce al 4,7%.

Baja la afiliación a la Seguridad Social en el primer semestre de 2012. En el segundo trimestre hay 367.500 afiliados, 15.000 menos que la media de 2011.

TEMPORALIDAD EN EL EMPLEO

Los *asalariados con contrato temporal* disminuyen desde los máximos de 2006, tanto a escala regional como nacional, aunque se mantienen las distancias entre Extremadura y el conjunto de España. En 2011, repunta la contratación temporal en Extremadura (36,7%), que se coloca más de once puntos porcentuales por encima de la media nacional.

Tasa de asalariados con contrato temporal



Fuente: Instituto Nacional de Estadística (INE). EPA.

Durante el 2011, según el Servicio Público de Empleo Estatal, se contabilizaron en Extremadura 460.662 contratos, de los cuales 445.195 son temporales y 15.647 indefinidos. Respecto al 2010, los contratos temporales suben el 4,6%, mientras que los indefinidos bajan un -14,2%.

ACTIVOS, OCUPADOS Y PARADOS (Miles de personas)							
	Último dato IIT 2012	IT 2012	IVT 2011	IIIT 2011	IIT 2011	Media	
						2011	2010
ACTIVOS	492,3	494,7	494,1	487,6	496,2	494,1	495,1
Hombres	283,2	284,2	283,2	282,7	287,7	285,9	288,7
Mujeres	209,1	210,5	210,9	204,9	208,5	208,3	206,5
PARADOS	164,3	158,5	141,3	115,1	114,8	124,1	114,1
Hombres	87,2	84,9	72,3	61,6	59,4	64,7	58,6
Mujeres	77,2	73,6	69,0	53,5	55,4	59,4	55,5
OCUPADOS	328,0	336,1	352,8	372,5	381,4	370,1	381,0
Hombres	196,1	199,2	210,9	221,0	228,3	221,2	230,1
Mujeres	131,9	136,9	141,9	151,5	153,1	148,9	151,0
Agricultura	38,1	33,2	41,3	36,3	37,2	36,3	38,2
Industria	37,9	37,6	38,7	39,9	39,0	39,2	39,7
Construcción	29,1	31,1	32,6	33,7	40,1	37,1	43,4
Servicios	223,0	234,3	240,2	262,6	265,1	257,5	259,8
PARO REG. (SISPE)	137,5	138,6	134,1	120,6	118,8	124,2	116,6
AFILIADOS SEG. SOCIAL	367,5	368,8	375,8	386,6	386,4	382,5	385,9

Fuente: IEEX. Boletín estadístico de coyuntura económica. Segundo trimestre 2012.

ACTIVOS, OCUPADOS Y PARADOS. (% Variación interanual)							
	Último dato IIT 2012	IT 2012	IVT 2011	IIIT 2011	IIT 2011	Media	
						2011	2010
ACTIVOS	-0,8	-0,8	-0,6	-1,8	-0,9	-0,2	1,7
Hombres	-1,6	-1,9	-1,8	-2,7	-1,9	-1,0	1,1
Mujeres	0,3	0,8	1,1	-0,5	0,4	0,9	2,5
PARADOS	43,1	26,8	18,9	3,4	2,2	8,7	14,0
Hombres	46,8	30,0	19,1	7,9	2,6	10,3	19,5
Mujeres	39,4	23,5	18,8	-1,1	1,8	7,1	9,3
OCUPADOS	-14,0	-10,0	-6,7	-3,3	-1,8	-2,9	-1,5
Hombres	-14,1	-11,3	-7,3	-5,4	-3,0	-3,9	-2,7
Mujeres	-13,8	-8,2	-5,8	-0,3	-0,1	-1,4	0,4
Agricultura	2,4	9,2	22,2	-11,5	-10,1	-4,8	-9,7
Industria	-2,8	-3,6	-1,5	4,2	-7,4	-1,4	-5,5
Construcción	-27,4	-26,0	-22,4	-25,1	-8,9	-14,4	-0,3
Servicios	-15,9	-10,6	-8,7	0,6	1,6	-0,9	0,4
PARO REG. (SISPE)	15,8	12,6	11,2	5,2	5,1	6,5	8,6
AFILIADOS SEG. SOCIAL	-4,9	-3,2	-2,2	-0,3	-0,4	-0,9	-0,6

Fuente: IEEX. Boletín estadístico de coyuntura económica. Segundo trimestre 2012.

TASAS DE ACTIVIDAD, OCUPACIÓN Y PARO							
	Último dato IIT 2012	IT 2012	IVT 2011	IIIT 2011	IIT 2011	Media	
						2011	2010
TASA DE ACTIVIDAD	54,3	54,5	54,4	53,7	54,7	54,4	54,6
Hombres	63,3	63,4	63,2	63,1	64,2	63,8	64,5
Mujeres	45,5	45,8	45,8	44,5	45,3	45,3	45,0
TASA DE OCUPACIÓN	36,1	37,0	38,9	41,0	42,0	40,8	42,0
Hombres	43,8	44,5	47,1	49,4	51,0	49,4	51,4
Mujeres	28,7	29,8	30,8	32,9	33,3	32,4	32,9
TASA DE PARO	33,4	32,1	28,6	23,6	23,1	25,1	23,0
Hombres	30,8	29,9	25,5	21,8	20,7	22,6	20,3
Mujeres	36,9	35,0	32,7	26,1	26,6	28,5	26,9
Diferencial con el conjunto de la Economía española (p.p.)							
TASA DE ACTIVIDAD	-5,8	-5,5	-5,5	-6,4	-5,5	-5,6	-5,4
TASA DE EMPLEO	-9,1	-8,3	-7,4	-6,2	-5,6	-6,3	-5,9
TASA DE PARO	8,8	7,6	5,7	2,1	2,3	3,5	3,0

Fuente: IEEX. Boletín estadístico de coyuntura económica. Segundo trimestre 2012.

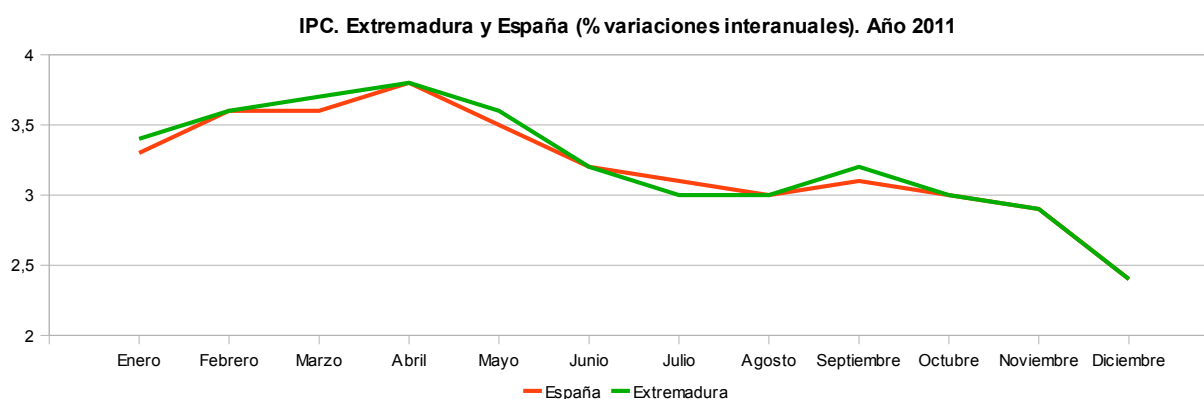
II.4 PRECIOS Y COSTES.

PRECIOS

En el promedio de 2011, el Índice general de precios de consumo (IPC en adelante) nacional aumentó un 3,2 %, 1,4 puntos porcentuales por encima del año anterior, siguiendo una evolución similar en Extremadura. En esta evolución se diferencian dos periodos. En el primero, que se extendió hasta el mes de abril, tuvo lugar un repunte de la inflación, que en ese mes alcanzó el 3,8 %, tanto en Extremadura como en el conjunto de España. Desde entonces, se ha venido registrando un descenso gradual de la tasa de variación interanual del IPC, hasta el 2,4 % en diciembre de 2011 y el 2,2 % en julio de 2012, coincidiendo ambos datos en Extremadura y España.

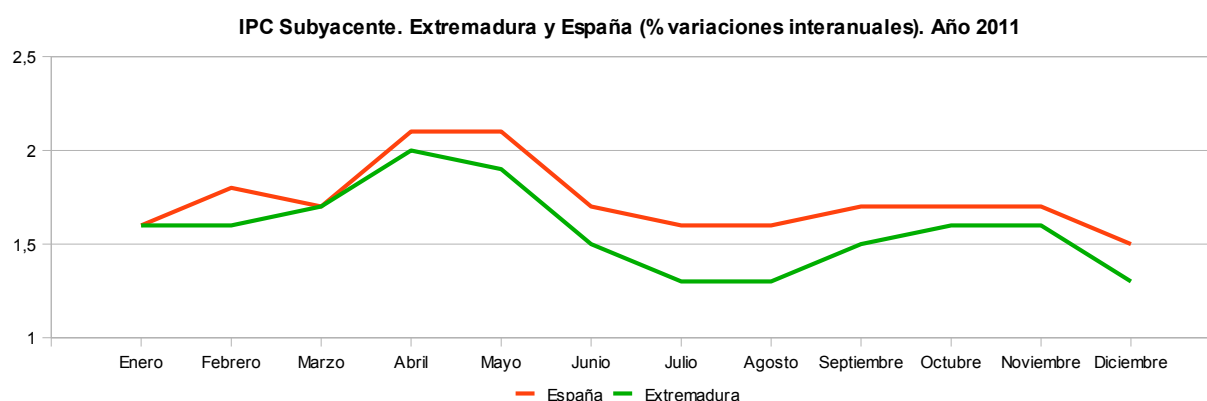
Entre los factores que influyen en el IPC, destacan el encarecimiento de los productos energéticos y algunas subidas impositivas que tuvieron lugar en 2010. El debilitamiento de estos impactos, junto con el retroceso de los costes laborales unitarios, explican buena parte de la desaceleración del Índice, entre el máximo de abril de 2011 y el mínimo de junio de 2012, aunque persiste la debilidad de la demanda.

Durante 2011, la evolución mensual del IPC, en Extremadura, va por encima de la registrada en el año anterior, excepto en el mes de diciembre, que se sitúa en el 2,4%, seis décimas por debajo, en niveles similares a la media española.



Fuente: Instituto Nacional de Estadística (INE).

El *IPSEBENE* (que representa el índice general excluyendo los alimentos no elaborados y la energía) aumentó un 1,6% en la media de 2011 para Extremadura, una décima menos que en España (1,7%), con un perfil de leve desaceleración a lo largo del año, que se ha prolongado al inicio de 2012 hasta una tasa del 1,4% en julio para España y del 1,3% para Extremadura.



Fuente: Instituto Nacional de Estadística (INE).

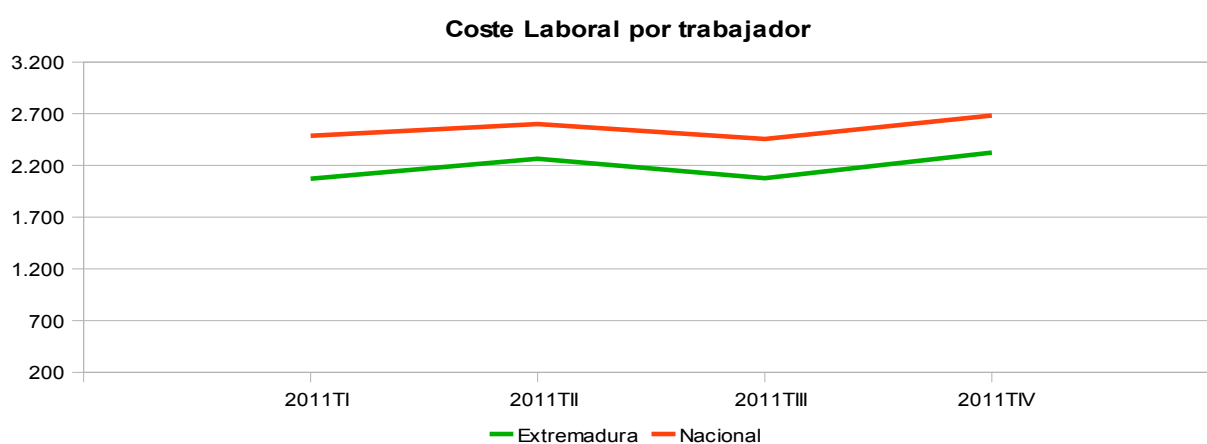
Diferenciando por *grupos de gastos*, en Extremadura los más inflacionista durante 2011 fueron las bebidas alcohólicas y tabaco (con una media anual del 11%) debido al crecimiento del precio del tabaco, los transportes (8,8%) y la vivienda (8%), igual que a nivel nacional. Registraron tasas negativas en el mismo periodo vestido y calzado, medicina, comunicaciones y ocio y cultura, mientras que a nivel nacional sólo presentan tasas negativas medicina, comunicaciones y ocio y cultura.

ÍNDICE DE PRECIOS DE CONSUMO (Base 2006).				
	ESPAÑA		EXTREMADURA	
	2010	2011	2010	2011
Índice General	1,8	3,2	1,7	3,2
Alimentos y bebidas no alcohólicas	-0,8	2,1	-0,8	2,1
Bebidas alcohólicas y tabaco	10,9	10,2	11,9	11,0
Vestido y calzado	-0,3	0,3	-0,6	-0,1
Vivienda	3,5	7,2	3,6	8,0
Menaje	0,6	1,1	0,0	0,7
Medicina	-1,0	-1,3	-0,7	-1,8
Transporte	6,9	8,0	6,8	8,8
Comunicaciones	-0,8	-0,8	-0,8	-0,8
Ocio y cultura	-1,2	-0,1	-0,6	-0,6
Enseñanza	2,5	2,4	2,1	2,3
Hoteles, cafés y restaurantes	1,2	1,6	1,3	1,4
Otros bienes y servicios	2,3	2,9	2,1	2,7

Fuente: Instituto Nacional de Estadística (INE).

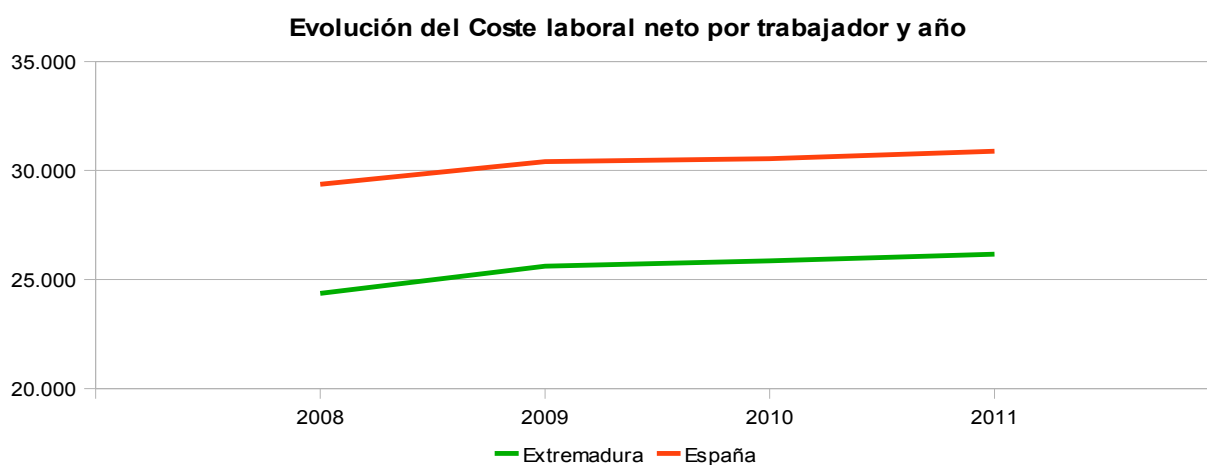
COSTES

La economía española adolece de flexibilidad en la adaptación del empleo a la evolución de la producción, que se explica, entre otros factores, por el marco institucional del mercado laboral, que dificulta, en etapas de crisis, los ajustes en salarios, horas y otras condiciones laborales. Con lo cual, gran parte de los ajustes se producen a través de la destrucción de empleo, especialmente de empleos con contratación temporal; unas características que diferencian el mercado de trabajo español, respecto a otros países europeos.



Fuente: Instituto Nacional de Estadística (INE).

Según la Encuesta del Coste Laboral que elabora el INE, en el último trimestre de 2011, el coste laboral crece en Extremadura un 2,9%, con relación al mismo trimestre del año anterior, y se sitúa en 2.324,12 euros, mientras que a nivel nacional sube a 2.683,86 euros.



Fuente: Instituto Nacional de Estadística (INE).

El coste laboral neto sigue trayectorias ligeramente creciente en los últimos cuatro años, tanto a nivel nacional como regional, que discurren casi en paralelo. En Extremadura pasa de de 24.361,88 euros por trabajador, en 2008, a 26.154,75 euros en 2011. Este último año, el coste laboral el coste laboral por trabajador en términos brutos fue de 26.560,23 euros, un 1,4% mayor que el del año precedente.

Los sueldos y salarios más las cotizaciones a la Seguridad Social constituyen el 96,1% del coste bruto (25.535,1 euros). Del resto, se destinan 363,21 euros a beneficios sociales por trabajador (cotizaciones voluntarias a seguros planes de pensiones, prestaciones complementarias a la Seguridad Social y gastos de carácter social), 377,66 euros a otros gastos derivados del trabajo (indemnizaciones por fin de contrato, pequeño utillaje y ropa de trabajo, transporte hasta el lugar de trabajo, selección de personal, etc...), 219,03 euros correspondientes a indemnizaciones por despido y 65,2 a formación profesional.

La *industria* fue el sector de la economía regional con mayores costes laborales, 27.883,99 euros por trabajador en 2011, con una subida del 1,05% respecto al año anterior, aunque algo inferior a la media nacional (1,7%). El sector de la *construcción* experimentó el menor crecimiento del coste neto (0,97%), muy por debajo de la media española (2,6%). En el sector *servicios* el incremento del coste neto fue del 1,01%, en línea con la subida a nivel nacional (1,0%).

COSTES LABORALES POR TRABAJADOR Y MES (euros)							
	Último dato IIT 2012	IT 2012	IVT 2011	IIIT 2011	IIT 2011	Media	
						2011	2010
Coste laboral total	2.266	2.108	2.324	2.076	2.264	2.184	2.154
Coste salarial total	1.705	1.547	1.742	1.520	1.707	1.620	1.597
Otros costes laborales	561	561	582	556	557	564	557
Diferencial con el conjunto de la Economía española (Euros)							
Coste laboral total	-326,1	-407,0	-359,7	-381,1	-335,8	-372,6	-373,0
Coste salarial total	-234,9	-294,6	-277,8	-281,1	-231,7	-274,5	-278,5
Otros costes laborales	-91,2	-112,4	-82,0	-100,1	-104,2	-98,0	-94,5
(% variación interanual)							
Diferencial con el conjunto de la Economía española (p.p)							
Coste laboral total	0,4	0,6	1,3	0,2	0,2	0,6	0,2
Coste salarial total	-0,2	1,1	1,2	0,9	1,0	0,4	1,0
Otros costes laborales	2,1	-1,0	1,5	-1,6	-2,4	-0,4	-1,7

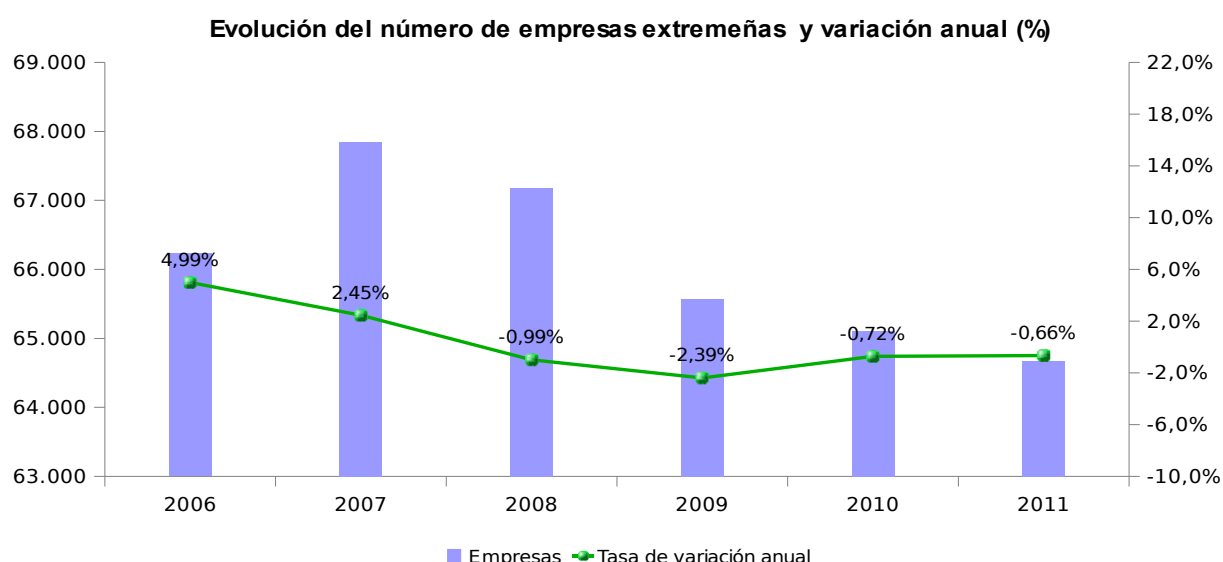
Fuente: IEEX. Boletín estadístico de coyuntura económica. Segundo trimestre 2012.

II.5 EMPRESA E INICIATIVA EMPRESARIAL.

TEJIDO EMPRESARIAL

Las empresas constituyen el tronco de la actividad económica, condicionando el crecimiento económico y el propio bienestar de los ciudadanos. En la configuración del tejido empresarial de un territorio influyen diversos factores, desde el entorno económico e institucional que les sirve de soporte, hasta los sectores en los que se sitúan. También sus rasgos propios, como dimensión, organización, nivel de formación de los empresarios, y sistemas de financiación, entre otros, condicionan su grado de eficiencia.

Según el Directorio Central de Empresas (DIRCE)², que publica el INE, a 1 de enero de 2012³, el número de empresas activas en Extremadura es de 64.671 empresas que representan el 2,02% del total de empresas españolas. Si comparamos el número de empresas a 31 de diciembre de 2011 respecto a la misma fecha de 2010, se produce un descenso interanual del 0,66%, lo que en términos absolutos supone una disminución de 432 empresas. En España el decrecimiento es más acusado y alcanza una variación de -1,57%.



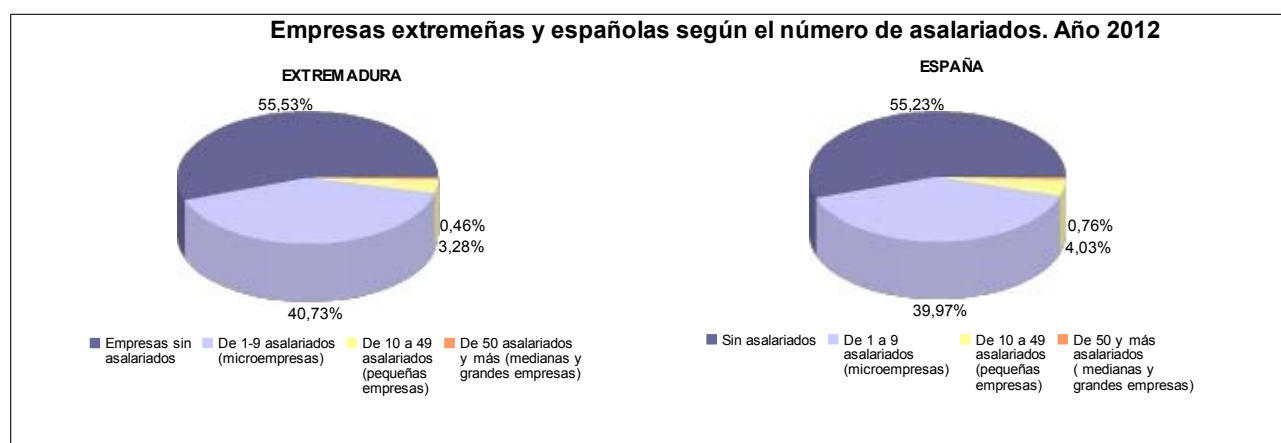
Fuente: Instituto Nacional de Estadística (INE). (DIRCE), elaboración propia.

² El DIRCE cubre todas las actividades económicas excepto producción agraria y pesquera, los servicios administrativos de la Administración Central, Autónoma y Local, actividades de las Comunidades de propietarios y Servicio doméstico

³ Los datos utilizados son los publicados por el INE a 1/1/12. Estos datos hacen referencia al número de empresas existentes a 31 de diciembre de 2011. Por tanto cuando nos referimos a datos del año 2011, lo estamos haciendo con respecto a dicha fecha de 31/12/11.

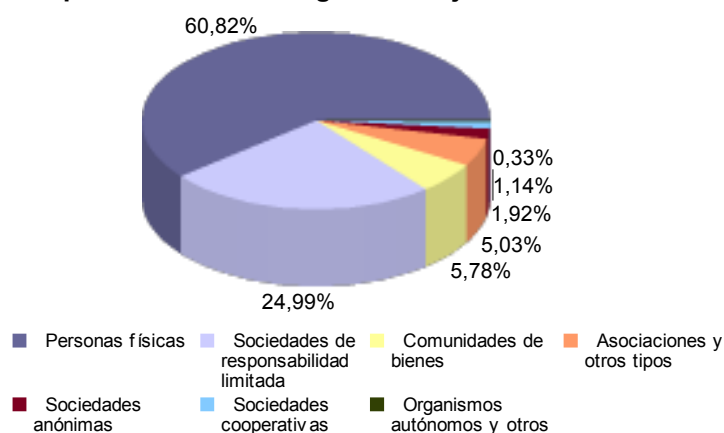
En valores absolutos cuenta con una densidad empresarial de 58,30 empresas por cada 1.000 habitantes frente al 67,80 de España. El mayor número de empresas por Comunidades Autónomas, se localizan en Cataluña y Madrid, seguidas de Andalucía y Comunidad Valenciana, las cuales aglutinan en conjunto alrededor del 60% de las empresas españolas.

En Extremadura destaca el predominio de empresas que emplean menos de 10 asalariados por cuenta ajena (96,27%), hecho que se observa asimismo en todos los subsectores productivos. También cabe destacar la reducida presencia de empresas que cuentan con más de 50 trabajadores (296 empresas) las cuales representan el 0,46% del total.



Fuente: Instituto Nacional de Estadística (INE). (DIRCE).

Del total de empresas existentes en Extremadura, el 55,53% no cuenta con trabajadores, seguido en importancia por las microempresas (de 1 y 9 asalariados) que suponen el 40,73% del total (26.343 empresas).

Empresa extremeña según forma jurídica. Año 2012

Fuente: INE (DIRCE) y elaboración propia.

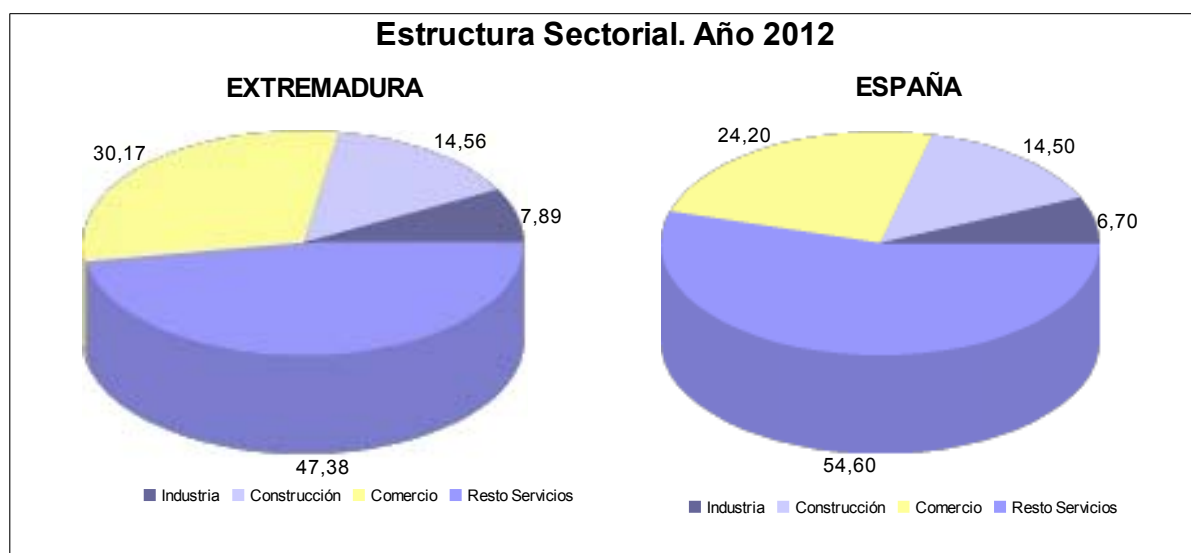
Con relación a la forma jurídica, el conjunto empresarial extremeño muestra el predominio de la persona física, adoptando esta forma 39.331 empresas. Sin embargo, este tipo de empresas ha venido perdiendo peso relativo, al pasar de un 61,51% en 2010 a un 60,82% en 2011. Por el contrario, aumenta el peso empresarial en forma societaria, destacando las sociedades de responsabilidad limitada que alcanzaron en 2011 el 24,99%. Le siguen por orden las comunidades de bienes (5,78%), asociaciones y otros tipos (5,03%), sociedades anónimas (1,92%), sociedades cooperativas (1,14%) y con apenas un 0,33% organismos autónomos y otros.

Estructura Sectorial de las Empresas

Entre las empresas que conforman el tejido productivo regional, predominan las que desarrollan actividades del sector terciario. De las 64.671 empresas registradas, el 77,55% pertenece al sector servicios (incluyendo las empresas que desarrollan actividades comerciales, grupos 45, 46 y 47 de la CNAE 2009). En España también es el sector más significativo, alcanzando el 78,8% del total.

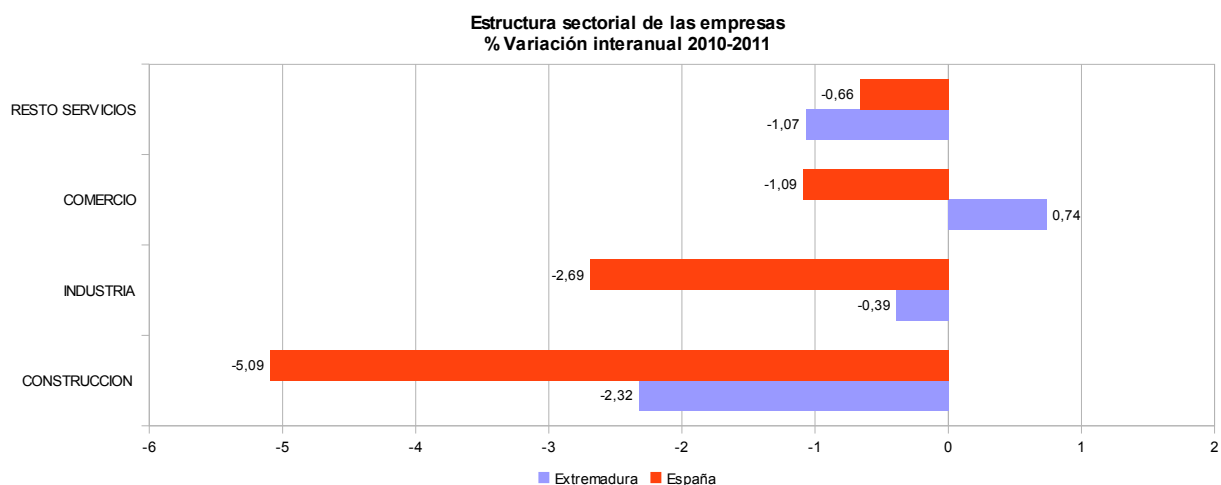
En Extremadura, al sector servicios le siguen la construcción (14,56%) y la industria (7,89%) que supera en algo más de un punto porcentual al sector industrial nacional.

La principal diferencia con respecto a la composición sectorial a escala nacional, es el mayor peso en la región de las empresas de comercio (6 puntos porcentuales más en Extremadura que en España) y la menor contribución de las empresas de los servicios excluido el comercio (7,2 puntos porcentuales menos en Extremadura que en España).



Fuente: Instituto Nacional de Estadística (INE). (DIRCE) y elaboración propia.

Al observar el comportamiento experimentado por las empresas en Extremadura en cada sector respecto al año anterior, se detecta que el comportamiento más desfavorable lo registraron las empresas dedicadas a la construcción al anotar una caída del -2,32%, seguido de las empresas de resto de servicios (-1,07%). Las empresas de comercio son las que mejor evolución han mostrado en el último año con un incremento del 0,74%, pasando de 19.368 empresas en 2010 a acabar el 2011 con un total de 19.512. A nivel nacional todos los sectores decrecen en número de empresas. Las que mejor comportamiento presentan a pesar de decrecer son las del sector resto de servicios registrando una tasa negativa del 0,66%. Igual que sucede en la región extremeña, el mayor descenso en España se registra en el sector de la construcción (-5,09%).



Fuente: Instituto Nacional de Estadística (INE).(DIRCE) y elaboración propia.

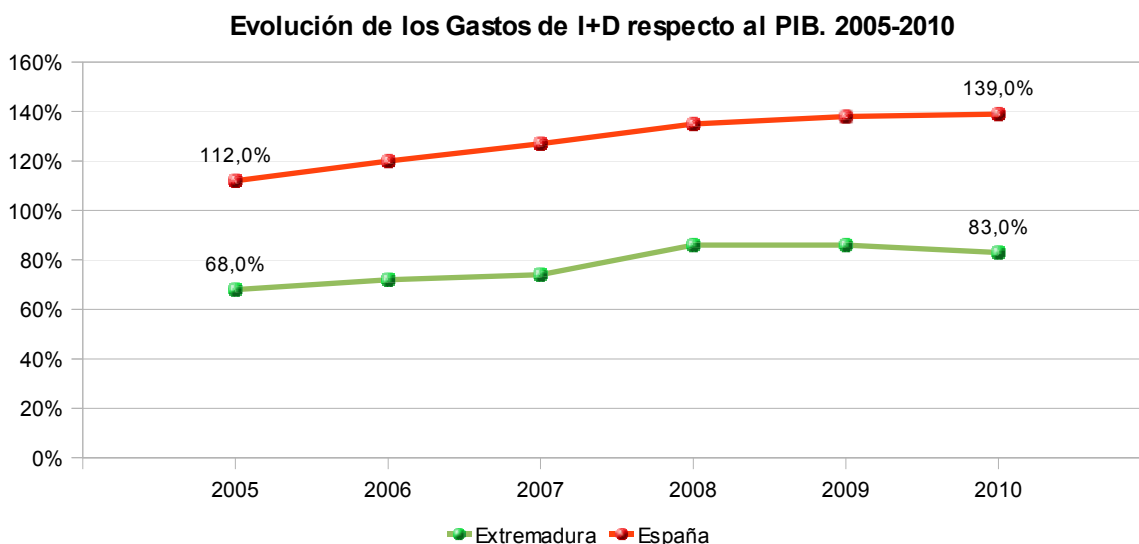
Si analizamos la población empresarial a mayor nivel de desagregación de la Clasificación Nacional de Actividades Económicas (CNAE-2009) se observa que los diez primeros grupos con mayor número de empresas, no han variado a lo largo de este año, destacando la división 47 “Comercio al por menor, excepto vehículos de motor y motocicletas”, y de la división 56 “Servicios de comida y bebidas”. Las empresas encuadradas en estas dos divisiones aglutinan casi la tercera parte de la población empresarial de Extremadura.

Gastos de las Empresas en Investigación y Desarrollo (I+D)

El gasto interno en Investigación y Desarrollo (I+D) en Extremadura representó en 2010 (último dato disponible) el 0,83% del PIB regional ascendiendo a 151,8 millones de euros, lo que supuso una caída del –1,9% respecto al año anterior y el 1,04% del total realizado en España.

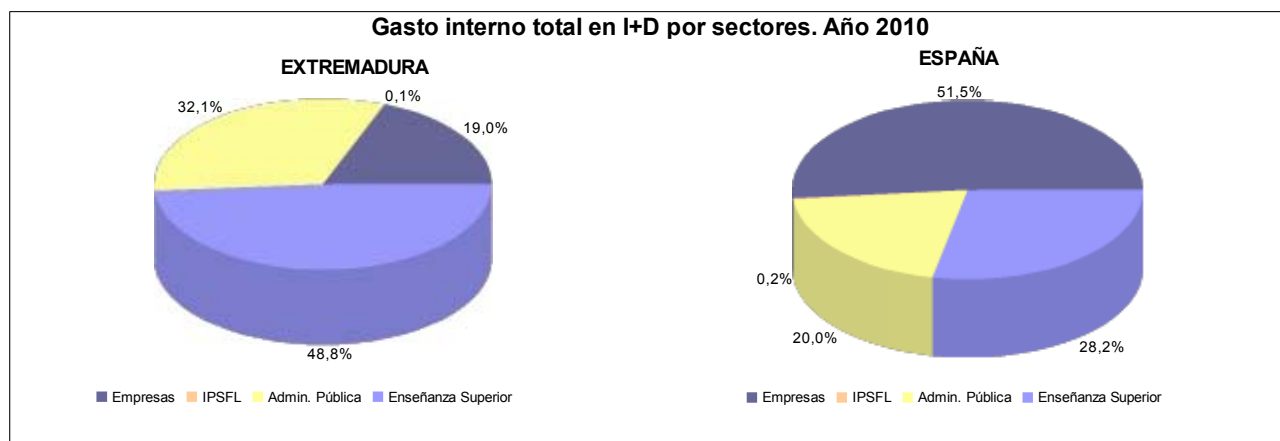
Respecto a la evolución seguida por el gasto total en I+D como porcentaje del PIB, cabe señalar que para los cinco últimos años de los que se dispone de información, se aprecia un ligero pero sostenido crecimiento. El dato más elevado de esta serie se registra en 2008, con un valor del 0,86%, (consecuencia de un aumento de 0,12 puntos porcentuales sobre el año anterior), valor que se mantiene en 2009.

Posteriormente sufre un leve descenso que deja el dato en el 0,83% en 2010. A nivel nacional, el dato más alto de todo este período se obtuvo en 2010, concretamente, un 1,39%.



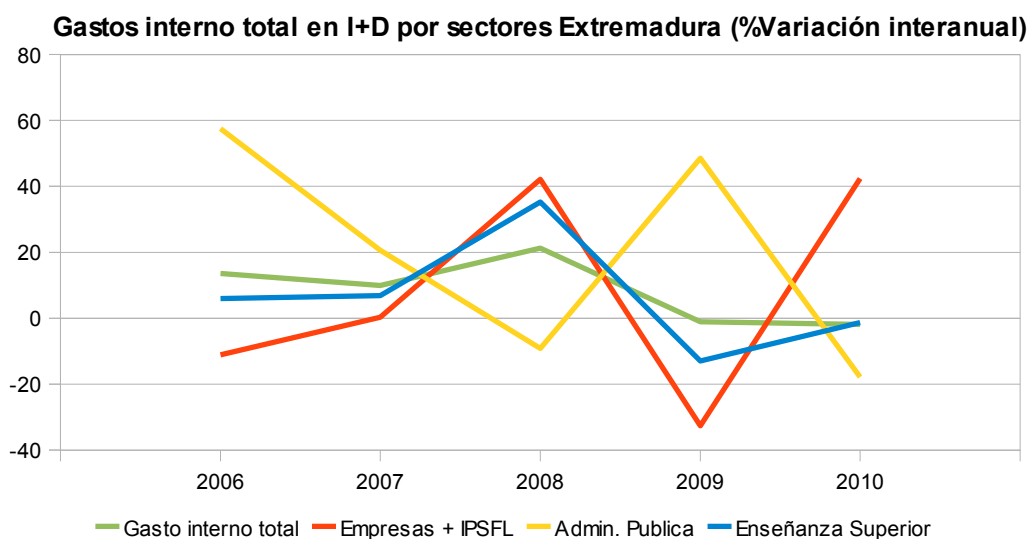
Fuente: Instituto Nacional de Estadística (INE).

Por sectores de ejecución, en la región extremeña, el sector Enseñanza Superior presenta el mayor porcentaje sobre el gasto total en I+D, con un 48,8%, seguido en importancia por el sector Administración pública con un 32,1%. En España, sin embargo el sector empresas es el que mayor porcentaje de gasto en I+D realiza con un valor del 51,5%.



Fuente: Instituto Nacional de Estadística (INE).

Si se compara con 2009, también en términos porcentuales, destaca en Extremadura el incremento del gasto en I+D de empresas e instituciones sin fines de lucro (ISFL), con una tasa del 42,37%. El sector que registra mayor descenso es el de Administración Pública (-17,81%). En España sin embargo, este sector aumenta un 0,13% siendo el de empresas e instituciones sin fines de lucro (ISFL) el que sufre un descenso del -0,81%.



Fuente: Instituto Nacional de Estadística (INE).

Empresas Exportadoras

En 2011, según el Instituto de Comercio Exterior (ICEX en adelante), el número de *empresas exportadoras* en la región ascendió a 1.198 empresas, habiendo experimentado un descenso del 1,48% respecto a 2010. En el mismo período, el comportamiento a nivel nacional es muy superior, alcanzando una tasa de crecimiento del 12,46%.

El valor de las exportaciones de las empresas extremeñas alcanzó los 1.430,7 millones de euros, incrementándose un 13,84% respecto a 2010, frente al aumento del 14,83%, registrado en España.

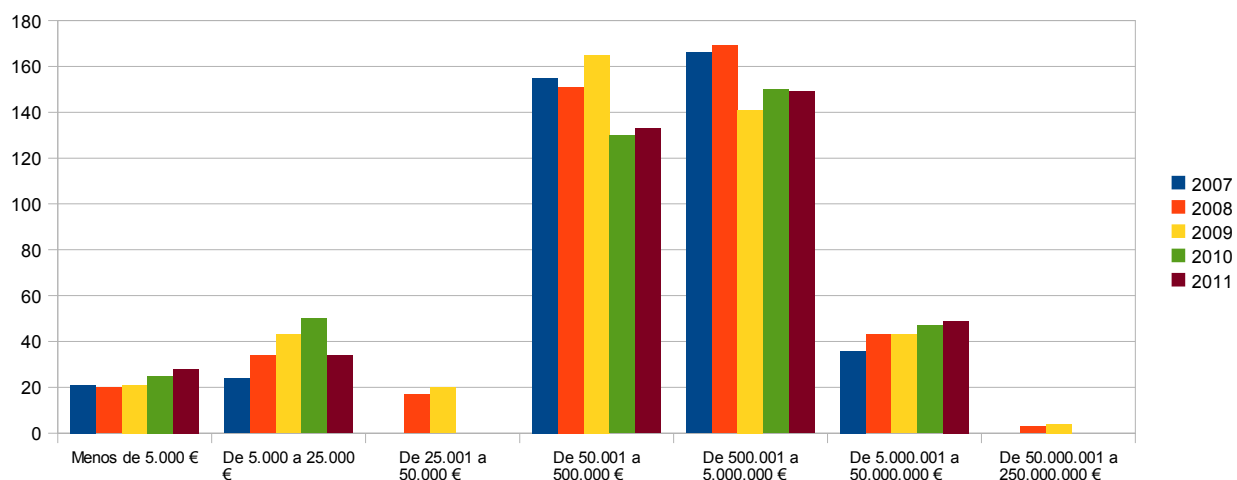
Las empresas exportadoras representan el 1,8% del total del parque empresarial de la región y suponen menos del uno por ciento (0,97%) del total de empresas exportadoras nacionales. Aunque esta cifra pudiera parecer pequeña, es levemente superior a la cuota de mercado extremeña sobre el total de las exportaciones españolas (0,67%). Dado el elevado peso que tienen las empresas de comercio minorista, los restaurantes y bares y empresas de la construcción, es difícil conseguir elevar de manera significativa la apertura exterior y el grado de internacionalización de nuestro tejido productivo a corto y medio plazo. Muestra de ello es que Extremadura tiene uno de los ratios más bajos de todas las Comunidades Autónomas de importe medio exportado por empresa, inferior en un 31,5% a la media nacional.

Del conjunto de empresas exportadoras extremeñas, 417 son *regulares*, entendiendo como tales aquellas que han exportado en los últimos 4 años consecutivos. Estas empresas han descendido en Extremadura un 0,24% respecto al año anterior, disminución inferior a la registrada en España en el mismo período (-3,90%).

Del total de empresas exportadoras, el 43,8% lo hacen por un importe igual o superior a los 50.000 euros, reflejando un incremento en el último año del 3,75%. Por otro lado, un 72,9% de las empresas regulares superan dicho importe (≥ 50.000 euros), aunque han sufrido un descenso del -0,98% respecto al año anterior.

Dentro de las exportadoras regulares, resulta interesante ver la concentración de estas empresas por volumen de exportación, destacando 149 empresas en 2011 con un volumen comprendido entre 500.000 euros y 5 millones, seguidas de las 133 cuya facturación se encuentra en el tramo entre 50.000 y 500.000 euros.

Evolución nº empresas exportadoras regulares por volumen de exportación. Extremadura

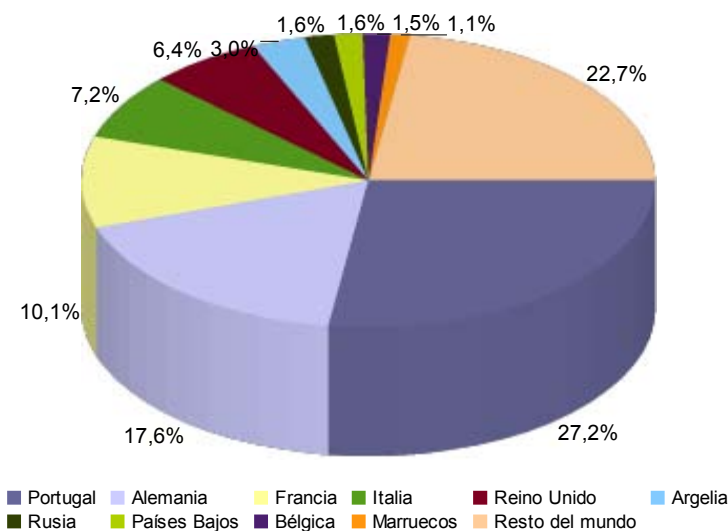


Fuente: Instituto de Comercio Exterior (ICEX).

En cuanto a los principales *países destino* de la exportación, Portugal concentra el mayor número con 262 empresas que representan el 21,9% del total y el 24,8% del valor de la exportación. En el último año, se aprecia un ligero decrecimiento del número de empresas que exportan a este país, pasando de 278 a 262.

Alejadas de Portugal siguen como destino para Extremadura, Alemania y Francia con 74 empresas cada una, representando estas exportaciones un 16% y un 9,2% respectivamente del total. Comparando con 2010, se aprecia un ligero incremento de empresas que exportan sus productos a estos destinos. En cuanto a otros países le siguen Italia, Reino Unido y Bélgica. Cabe destacar el importante aumento de las exportaciones extremeñas en estos últimos años hacia Argelia, que la sitúan como el sexto país por valor económico en 2011, frente a 2009, cuando ni siquiera figuraba entre los diez primeros.

Principales países destino de las empresas exportadoras regulares extremeñas. 2011



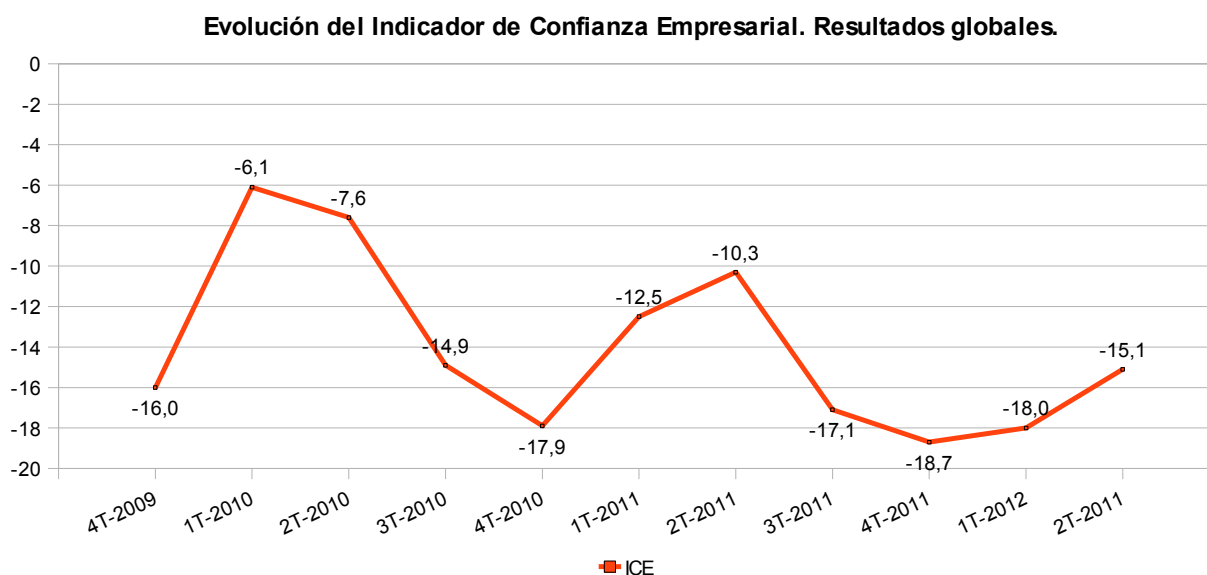
Fuente: Instituto de Comercio Exterior (ICEX).

Observando el comportamiento de las empresas exportadoras según los distintos sectores, destaca el agroalimentario, al que se dedican 204 empresas (17% del total), representando el 39,1% del valor de las exportaciones extremeñas.

Otro sector relevante es el de materias primas, productos industriales y bienes de equipo al que pertenecen el 14,3% de las exportadoras extremeñas, a pesar del descenso que experimentan principalmente a partir del 2009, pasando de 202 empresas hasta las 171 de 2011. Sin embargo en valor se aprecia un crecimiento considerable, alcanzando en 2011 algo más de 573 millones de euros, que representan el 40,1% del total de las exportaciones. Otros sectores de importancia para la región son los de Bebidas y Bienes de consumo al que se dedican 49 y 71 empresas respectivamente.

CONFIANZA EMPRESARIAL

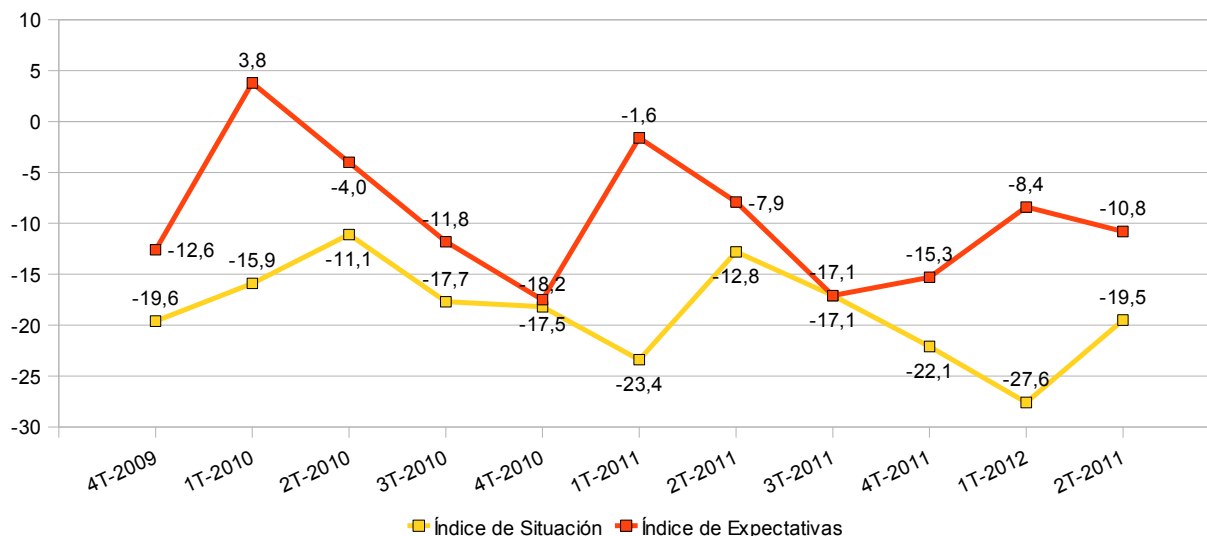
En el Barómetro Empresarial de Extremadura (BEEEX) se analiza la trayectoria del Indicador de Confianza Empresarial (ICE) que mide la confianza de los empresarios extremeños, sobre la evolución reciente y la esperada de sus negocios. Durante el 2011, remonta en los dos primeros trimestres, hasta -10,3 puntos, para empeorar en los dos últimos; situándose en -18,7 puntos en el cuarto, el peor dato registrado desde el mismo trimestre de 2009. Después, mejora siete décimas en el trimestre siguiente, y de forma más significativa en el segundo trimestre de 2012, hasta -15,1 puntos.



Fuente: Barómetro Empresarial de Extremadura (BEEEX). Segundo trimestre 2012.

El ICE se obtiene de la media aritmética del Índice de Situación y del Índice de Expectativas, calculados a partir de los saldos netos, por diferencia entre las opiniones optimistas y pesimistas. En la evolución del ICE, el Índice de Expectativas suele quedar sensiblemente por encima del Índice de Situación, en el periodo observado.

Índices de Situación y Expectativas. Resultados globales.



Fuente: Barómetro Empresarial de Extremadura (BEEEX). Segundo trimestre 2012.

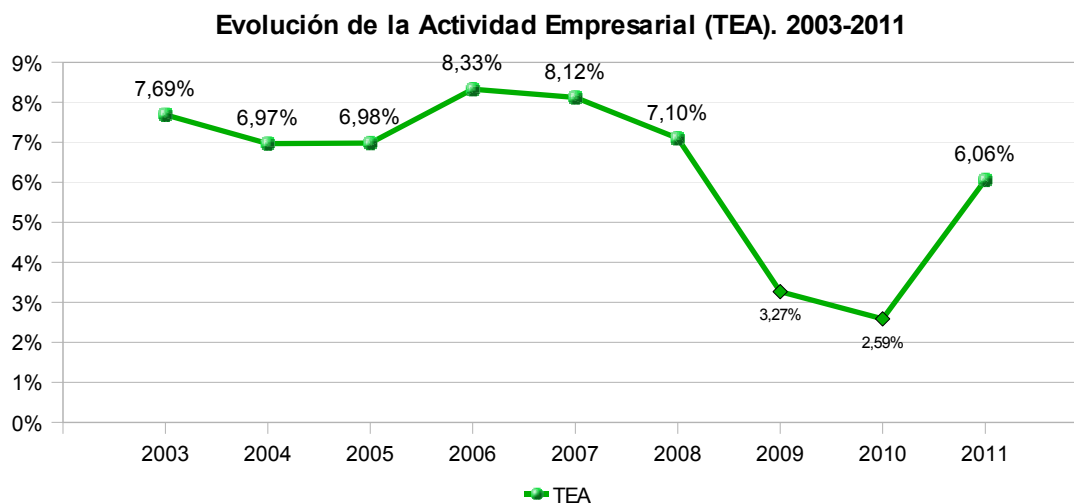
La mayor divergencia entre los dos Índices se registra en el primer trimestre de 2011; después se aproximan y convergen en -17,1 puntos. Para el último trimestre de 2011, mejora el Índice de Expectativas, hasta -15,3 puntos, mientras que el Índice de Situación empeoró hasta -22,1 puntos. Esta evolución continúa en el primer trimestre de 2012; y se invierte en el segundo, cuando el Índice de Situación mejora en más de ocho enteros, hasta -19,5 puntos, y el Índice de Expectativas empeora, hasta quedar en -10,8 puntos.

INICIATIVA EMPRESARIAL

Para medir el nivel de iniciativa empresarial, nos servimos del Índice de Actividad Emprendedora o TEA (Total Entrepreneurial Activity) que se define como el porcentaje de población adulta (de 18 a 64 años) que están implicados activamente en la puesta en marcha de un nuevo negocio o son propietarios/directivos de un negocio que tiene menos de 42 meses de existencia. Este Índice es utilizado por el proyecto GEM⁴ para medir el alcance de la actividad emprendedora de los países participantes.

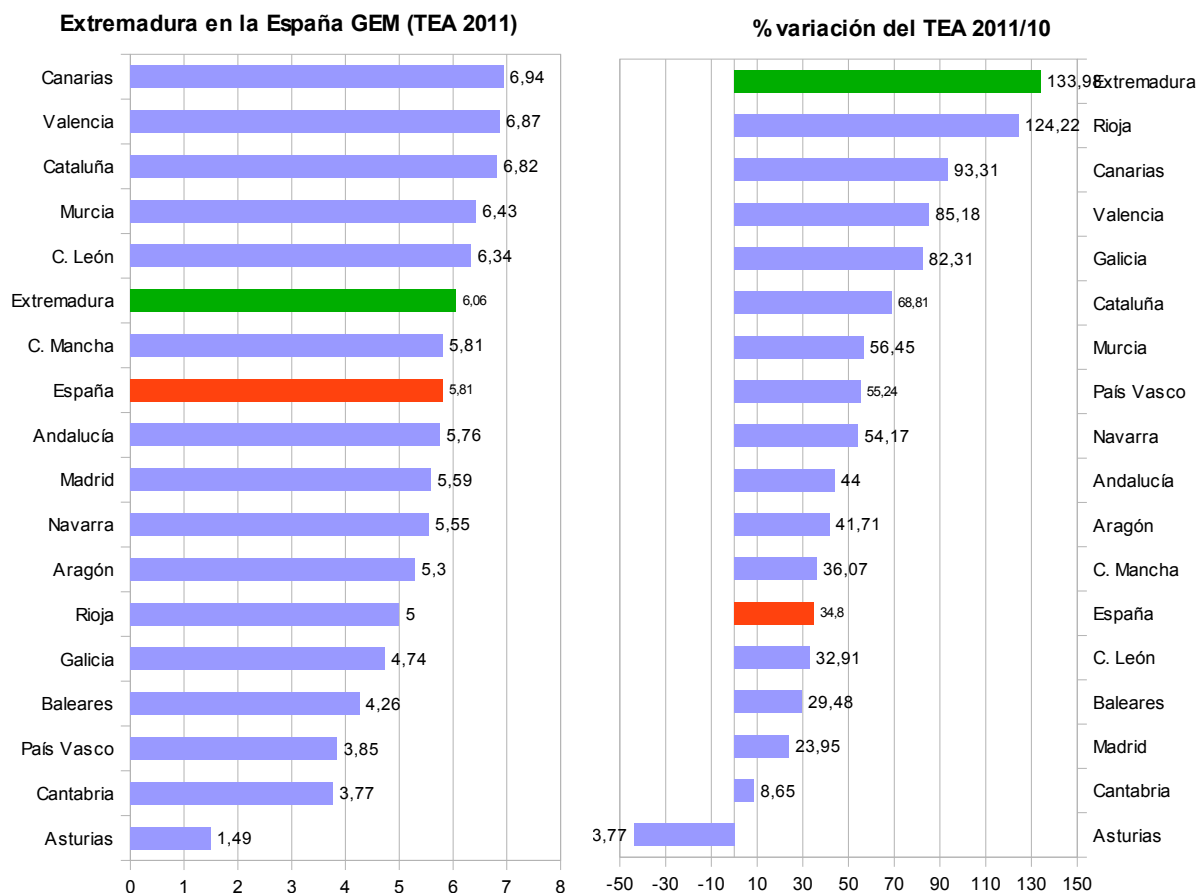
⁴ El proyecto Global Entrepreneurship Monitor (GEM) es un observatorio internacional de la actividad emprendedora, en el que participan regularmente más de 55 naciones y que se presenta con carácter anual.

En 2011, el TEA de Extremadura llega al 6,06%, aumentando 3,47 puntos porcentuales sobre el registrado en 2010; con lo que se sitúa por encima de la media española (5,81%), se aproxima a la europea (6,64%) y acorta distancias con la media entre los países GEM (11,3%).



Fuente: GEM. Informe Ejecutivo 2011. Extremadura.

Dentro del contexto nacional, el ascenso de la TEA extremeña, la ha llevado de las últimas posiciones del año anterior a estar entre el grupo de cabeza. En general, todas las comunidades, excepto Asturias, han aumentado sus tasas emprendedoras, pero en el caso extremeño el porcentaje de subida, de casi el 134%, ha sido el mayor. Seis comunidades autónomas están por encima de esta media, entre las que se encuentra Extremadura, y once por debajo.



Fuente: GEM. Informe Ejecutivo 2011. Extremadura.

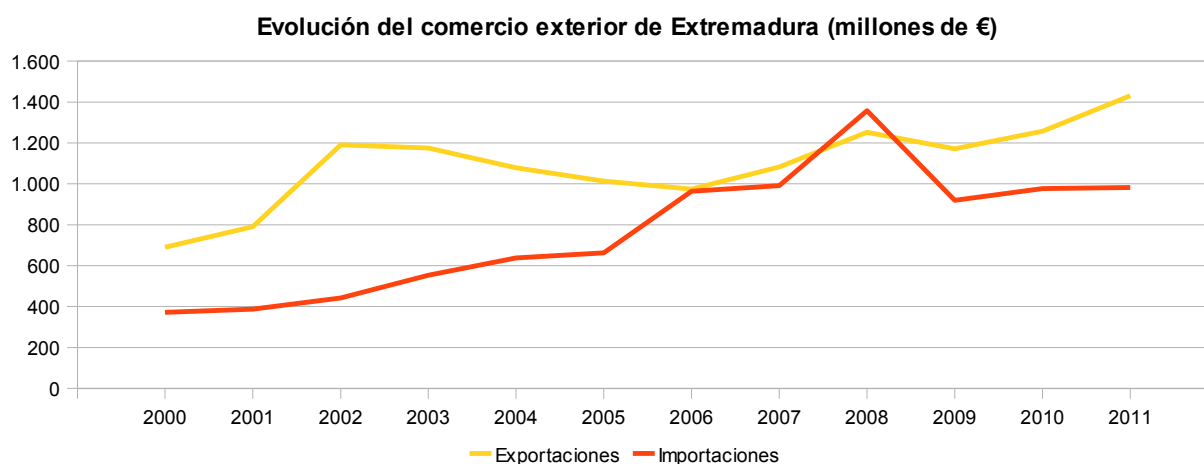
Al diferenciar la tasa de actividad emprendedora extremeña por áreas geográficas observamos que ésta ha subido prácticamente en todas ellas, teniendo especial incidencia en la zona Norte (2,8% vs. 10,2%) con una subida del 264,3% y en el área de Cáceres (2,6% vs. 6%) con un 103,7% de incremento. En la provincia de Badajoz las subidas se han manifestado en las Vegas del Guadiana (100%) o en el Sur (0% vs. 6,8%). La zona de Barros ha sido la única que ha bajado su TEA un 20,4%. No obstante, en ambas provincias se ha notado el incremento de la actividad emprendedora, aunque especialmente en Cáceres, que ha crecido un 193% frente a Badajoz, que lo ha hecho en un 91,66%. Este incremento se ha notado tanto en zonas rurales (117,8%) como urbanas (136%). No obstante, a pesar de las fluctuaciones de los últimos tres años, la TEA media de los últimos ocho años sigue manteniendo unos niveles muy similares en casi todas ellas. Si bien es cierto que con respecto a 2004, sólo las zonas urbanas de Cáceres y del Norte han tenido subidas.

El perfil del nuevo empresariado extremeño responde tanto a un hombre como a una mujer de origen español, de unos 37 años, con nivel de estudios de formación profesional o estudios primarios, y una renta media mensual de más de 2.400 euros.

Frente a la actividad emprendedora se halla el cierre de negocios. En el caso de Extremadura, la tasa de cierre de empresas creció un 18 por ciento pero, pese a ello, se mantiene por debajo de la media española.

II.6 COMERCIO EXTERIOR E INTERNACIONALIZACIÓN.

El mercado único de la Unión Europea y la creciente integración del comercio mundial de bienes y servicios benefician a las regiones que elevan el contenido tecnológico y el nivel de cualificación de sus actividades, al mismo tiempo que buscan una especialización para desarrollar sus ventajas comparativas. La internacionalización de la economía suele ir acompañada de un mayor tamaño de las empresas y de economías de escala con las que ganar competitividad tanto en los mercados exteriores a la UE como en los interiores. Con una mayor presencia en diferentes áreas económicas y en mercados emergentes se diversifican riesgos y se abren sendas de crecimiento mayor y más sostenido.



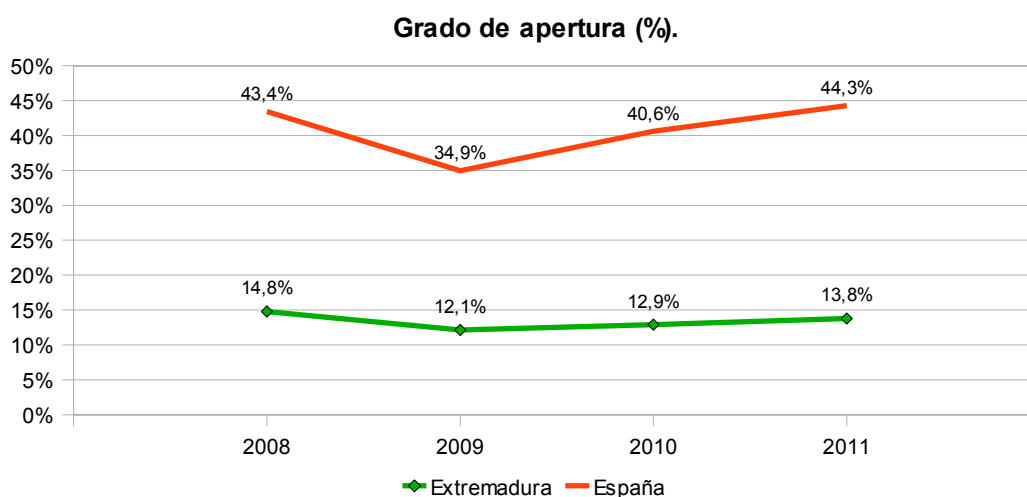
Fuente: Ministerio de Economía y competitividad. DataComex.

En el periodo 2000-2011, las ventas regionales al exterior siguen una tendencia creciente, aunque en la trayectoria se presentan altibajos. En 2011 las *exportaciones* extremeñas alcanzaron un valor récord de 1.430,73 millones de euros, lo que representa un aumento del 13,8% respecto al año anterior, aunque un punto menos que el registrado a nivel nacional (14,8%).

Por el lado de las compras al exterior, desde el 2000 al 2008 la evolución es ascendente; disminuyen bruscamente en 2009, y siguen una trayectoria más plana en los dos años siguientes. En 2011, las *importaciones* extremeñas, por importe de 982,16 millones de euros, aumentan un 0,6% respecto al año anterior, muy lejos del crecimiento registrado a nivel nacional (8,7%).

La relativa escasa entidad del comercio exterior en la economía regional se constata en los indicadores de apertura. En relación con el conjunto de la economía española, la menor participación del comercio exterior en la economía extremeña se debe al reducido peso que tiene en la región la industria manufacturera, especialmente los bienes de equipo y automóviles, que son los principales productos del comercio internacional, y el elevado peso de los servicios públicos y de la construcción que no son objeto de comercio internacional.

El *Grado de apertura* de la economía extremeña, que se define como la suma de las exportaciones e importaciones de mercancías en relación con el PIB, está muy por debajo de la media española, con una escasa participación de las exportaciones de productos tecnológicos. Además, las distintas ramas industriales extremeñas registran una productividad inferior, lo que limita su capacidad y propensión exportadora.



Fuente: Elaboración propia a partir de los datos del INE y DataComex.

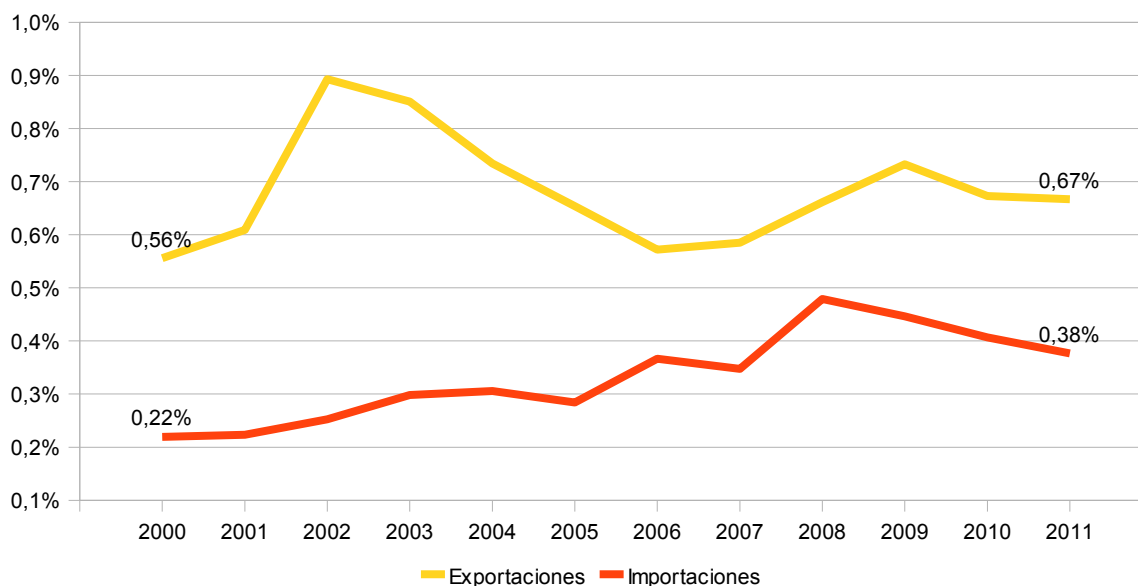
Como se representa en el gráfico, en 2011, el grado de la apertura de la economía extremeña (13,8%) se aleja en casi 30 puntos porcentuales del conjunto de la economía española (44,3%). No obstante, aumenta nueve décimas con respecto al año anterior, mostrando un ligero avance en el grado de internacionalización comercial, sin embargo aumenta la distancia con la media nacional.

COMERCIO EXTERIOR						
	2011		2010		Variación (%)	
	Extremadura	España	Extremadura	España	Extremadura	España
Exportaciones (millones €)	1.430,7	214.485,5	1.256,8	186.780,1	13,8	14,8
Importaciones (millones €)	982,2	260.823,2	976,5	240.055,9	0,6	8,7
Saldo Comercial (millones de €)	448,6	-46.337,7	280,3	-53.275,8	60,0	-13,0
Tasa Cobertura (%)	145,7	82,2	128,7	77,8	17,0	4,4

Fuente: Ministerio de Economía y competitividad. DataComex.

El incremento relativo desigual que registraron los intercambios comerciales de Extremadura con el exterior han producido que Extremadura, en 2011, registre una *tasa de cobertura*⁵ del 145,7%, diecisiete puntos superior a los niveles alcanzados el año anterior (128,7%), lo que determinó un superavit comercial de 448,6 millones de euros. En todo caso, un año más, la tasa de cobertura en Extremadura siguió teniendo niveles superiores a los de la media nacional (82,2%).

Evolución de la cuota de Extremadura en el comercio exterior de España, 2000-2011.



Fuente: Ministerio de Economía y competitividad. DataComex.

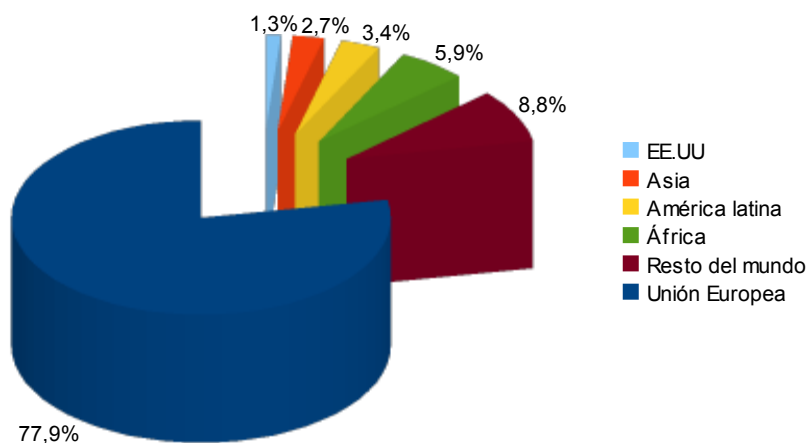
A pesar del buen comportamiento de las exportaciones y del superávit comercial, sigue siendo muy reducida la participación de Extremadura, sobre el total del comercio exterior de España, tanto en exportaciones (0,67% en 2011), como en importaciones (0,38%).

⁵ Tasa de Cobertura= Cociente entre las exportaciones y las importaciones.

DESTINO Y ORIGEN DE LOS FLUJOS COMERCIALES

El 2011 deja algunas variaciones de interés respecto al año anterior. En el caso de las exportaciones extremeñas, la Unión Europea sigue siendo el área de referencia, absorbiendo el 77,9% del total, especialmente, en los socios de la zona euro (68% del total). Elevada dependencia que hace a la región muy sensible a la coyuntura económica de estos países. No obstante, en 2011 el área de la UE-27 ha perdido protagonismo como destino de las ventas, reduciendo en tres puntos y medio su peso en el total de las exportaciones con respecto al año anterior, sin duda determinado por la delicada situación de algunas de sus economías.

Distribución mundial de las exportaciones extremeñas 2011



Fuente: Ministerio de Economía y competitividad. DataComex.

Dentro del ranking de países que son nuestros *principales clientes*, se observa un aumento de las exportaciones a Italia (37,1%), Reino Unido (20,9%) y Alemania (15,5%); siendo Portugal el principal destino de las exportaciones extremeñas (389,08 millones de euros).

RANKING EXPORTACIONES						
País	2010 (*)	%	País	2011(*)	%	Variación
PORTUGAL	375.459.852 €	29,9	PORTUGAL	389.084.511 €	27,2	3,6%
ALEMANIA	211.252.257 €	16,8	ALEMANIA	243.975.016 €	17,1	15,5%
FRANCIA	144.610.756 €	11,5	FRANCIA	153.814.527 €	10,8	6,4%
ITALIA	93.658.501 €	7,5	ITALIA	128.425.557 €	9,0	37,1%
REINO UNIDO	77.505.407 €	6,2	REINO UNIDO	93.707.392 €	6,5	20,9%
MARRUECOS	22.954.756 €	1,8	TURQUIA	54.375.553 €	3,8	-
ARGELIA	22.910.481 €	1,8	ARGELIA	42.439.035 €	3,0	85,2%
RUSIA	33.308.994 €	2,7	RUSIA	35.662.969 €	2,5	7,1%
PAÍSES BAJOS	35.663.977 €	2,8	PAÍSES BAJOS	24.162.948 €	1,7	-32,2%
BÉLGICA	22.054.657 €	2	BÉLGICA	21.233.366 €	1	-3,7%
RESTO DE PAISES	217.439.721 €	17	RESTO DE PAISES	243.851.165 €	17	12,1%
TOTAL	1.256.819.358 €	100	TOTAL	1.430.732.041 €	100	13,8%

*) Datos acumulados Enero-Diciembre

Fuente: Ministerio de Economía y competitividad. DataComex.

Por el lado de las importaciones, Portugal con algo más de 339,25 millones de euros, también encabeza el ranking de los principales *países proveedores*, seguido de Alemania con 137,44 millones y Países Bajos con 88,53 millones de euros. Cabe destacar el pronunciado descenso de las importaciones con origen Polonia (-24,3%), no obstante, sigue manteniendo el cuarto lugar en el ranking de proveedores de la economía extremeña.

RANKING IMPORTACIONES						
País	2010 (*)	%	País	2011(*)	%	Variación
PORTUGAL	307.409.360 €	31,5	PORTUGAL	339.251.413 €	34,5	10,4%
ALEMANIA	128.365.637 €	13,1	ALEMANIA	137.439.596 €	14,0	7,1%
PAÍSES BAJOS	79.549.408 €	8,1	PAISES BAJOS	88.527.616 €	9,0	11,3%
POLONIA	94.926.958 €	9,7	POLONIA	71.900.120 €	7,3	-24,3%
ITALIA	59.608.716 €	6,1	CHINA	57.398.599 €	5,8	-
RESTO DE PAISES	306.670.814 €	31,4	RESTO DE PAISES	287.643.459 €	29,3	-6,2%
TOTAL	976.530.893 €	100	TOTAL	982.160.803 €	100	0,6%

*) Datos acumulados Enero-Diciembre

Fuente: Ministerio de Economía y competitividad. DataComex.

FLUJOS DE INVERSIÓN

Los procesos de inversión internacional son otro elemento que, junto a los flujos comerciales exteriores, nos permiten observar a través de su análisis el grado de internacionalización de una economía.

Flujos de inversión extranjera directa bruta

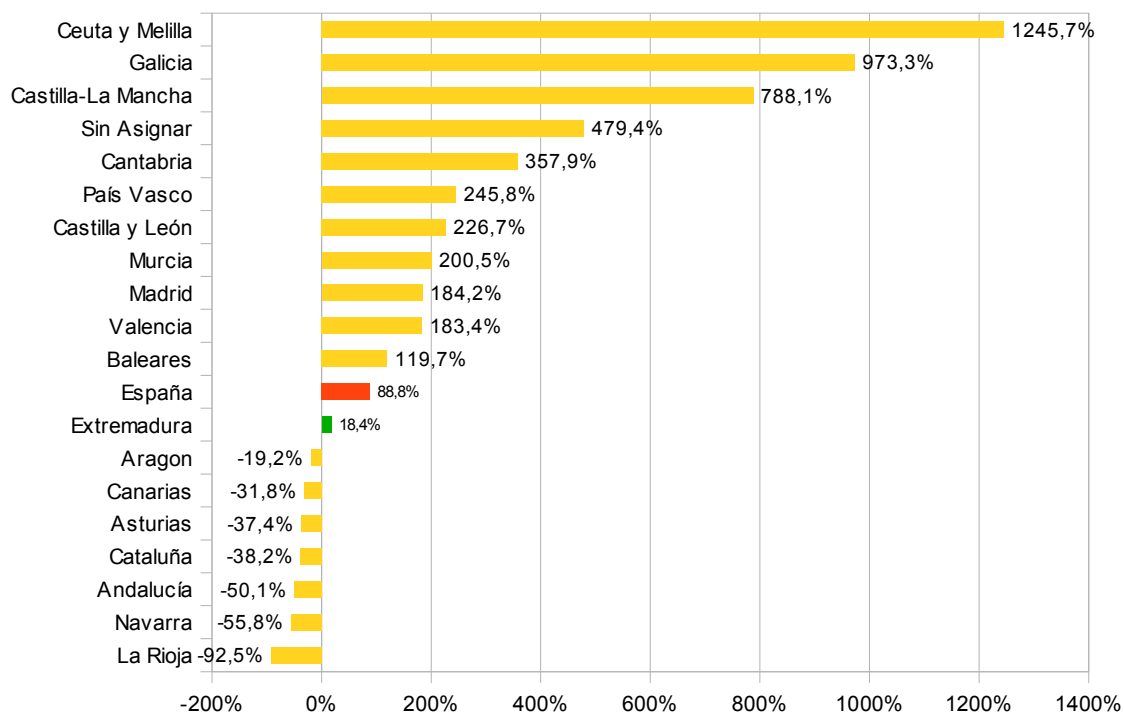
En 2011 la comunidad autónoma extremeña aumentó la inversión directa extranjera bruta (sin empresa de tenencia de valores extranjeros) hasta un total de 36 millones de euros (frente a los 30,4 millones del año anterior), lo que representó el 0,16% de toda la inversión directa recibida en dicho período en la economía española, ocupando las últimas posiciones y solo superando a Asturias, Cantabria, La Rioja y Ceuta y Melilla.

INVERSIÓN EXTRANJERA DIRECTA (millones de €)				
CCAA	2010	%	2011	%
ESPAÑA	12.196,5	100,00	23.024,3	100,00
MADRID	4.433,2	36,35	12.600,9	54,73
SIN ASIGNAR	696,7	5,71	4.037,0	17,53
CATALUÑA	4.836,7	39,66	2.987,7	12,98
ANDALUCIA	1.219,3	10,00	608,1	2,64
GALICIA	48,9	0,40	524,5	2,28
PAIS VASCO	151,6	1,24	524,5	2,28
CASTILLA-LA MANCHA	56,4	0,46	500,6	2,17
VALENCIANA	134,4	1,10	380,9	1,65
BALEARES	166,7	1,37	366,3	1,59
CASTILLA Y LEON	55,9	0,46	182,7	0,79
CANARIAS	113,9	0,93	77,7	0,34
MURCIA	24,0	0,20	72,0	0,31
NAVARRA	111,5	0,91	49,3	0,21
ARAGON	47,5	0,39	38,3	0,17
<i>EXTREMADURA</i>	<i>30,4</i>	<i>0,25</i>	<i>36,0</i>	<i>0,16</i>
ASTURIAS	29,3	0,24	18,4	0,08
CANTABRIA	3,7	0,03	16,8	0,07
LA RIOJA	36,4	0,30	2,7	0,01
CEUTA Y MELILLA	0,0	0,00	0,0	0,00

Fuente: Ministerio de Economía y competitividad. DataInVex.

Extremadura registró en 2011 un aumento del 18,4% en los flujos de flujo de capitales recibidos del exterior, muy inferior al registrado en España (88,8%).

**Evolución de laIED de Extremadura por CC.AA. En 2010 y 2011.
Tasas anuales de variación**



Fuente: Ministerio de Economía y competitividad. DataInVex.

Si se analizan las *ramas de actividad* a las que se dirigieron dicho capital extranjero, el 83,2% del montante total se encontró vinculado al sector de Suministro de energía eléctrica, gas, vapor y aire, destacando por encima del resto de los sectores. Otras actividades objeto de inversión extranjera en Extremadura, aunque en una proporción mucho más reducida, fueron Reparación e instalación de maquinaria y equipo (11,2%), Agricultura, ganadería, caza y servicios relacionados (3,7%), Telecomunicaciones (1,39%), Comercio mayor e intermediación comercial, excepto Vehículos Motor (0,43%); tras las cuales se sitúan cuatro más de escasa entidad inversora.

SECTORES RECEPTORES IDE EXTREMADURA		
Sectores	2011 (millones de €)	%
Suministro de Energía Eléctrica, Gas, Vapor y Aire	29.956,7	83,2
Reparación e instalación de maquinaria y equipo	4.036,7	11,2
Agricultura, Ganadería, Caza y Servicios Relacionados	1.341,0	3,7
Telecomunicaciones	500,0	1,4
Comercio Mayor e Interme. Comercio, excepto Vehículos Motor	156,3	0,4
Actividades Inmobiliarias	10,0	0,0
Construcciones de edificios	3,0	0,0
Actividades auxiliares a los servicios financieros	0,6	0,0
Actividades de alquiler	0,4	0,0
Total IED en Extremadura	36.004,5	100,0

Fuente: Ministerio de Economía y competitividad. DataInVex.

Las empresas de capital extranjero que operan en nuestro país, comparadas con las nacionales, presentan valores más altos en capacidad tecnológica, dimensión y cuota de mercado, estabilidad y cualificación de las plantillas, productividad del trabajo y márgenes de rentabilidad. También su propensión importadora es significativamente más alta, al pertenecer a un grupo multinacional; y por ello, su saldo comercial con el resto del mundo suele ser más desfavorable.

Los *principales inversores* en Extremadura en 2011 pertenecen a la Organización para la Cooperación y el Desarrollo Económico (O.C.D.E), y dentro de ella destaca Japón, con una inversión total de 27,9 millones de euros en el sector del Suministro de energía eléctrica, gas, vapor y aire; seguido de Luxemburgo con inversiones en el sector de Reparación e instalaciones de maquinaria de equipo (4,04 millones) y Suministro de energía eléctrica, gas, vapor y aire (0,84 millones), y Reino Unido con inversiones también en el sector del Suministro de energía eléctrica, gas, vapor y aire (1,22 millones) y en Agricultura, ganadería, caza y servicios relacionados (0,18 millones).

Flujos de inversión de empresas extremeñas en el exterior

Las inversiones de empresas extremeñas en el exterior son muy exiguas. En 2011, han caído un 90,3% con respecto al año anterior, pasando de 2,2 millones a 0,2 millones de euros, una brusca oscilación que se explica por el menor número y la insignificante cuantía de las operaciones.

El volumen de operaciones llevadas a cabo por Extremadura en 2011 apenas representa el 0,001% del total invertido en el exterior por las empresas españolas. Hay que señalar que el conjunto de de las inversiones españolas en el exterior ha disminuido el 2,7%.