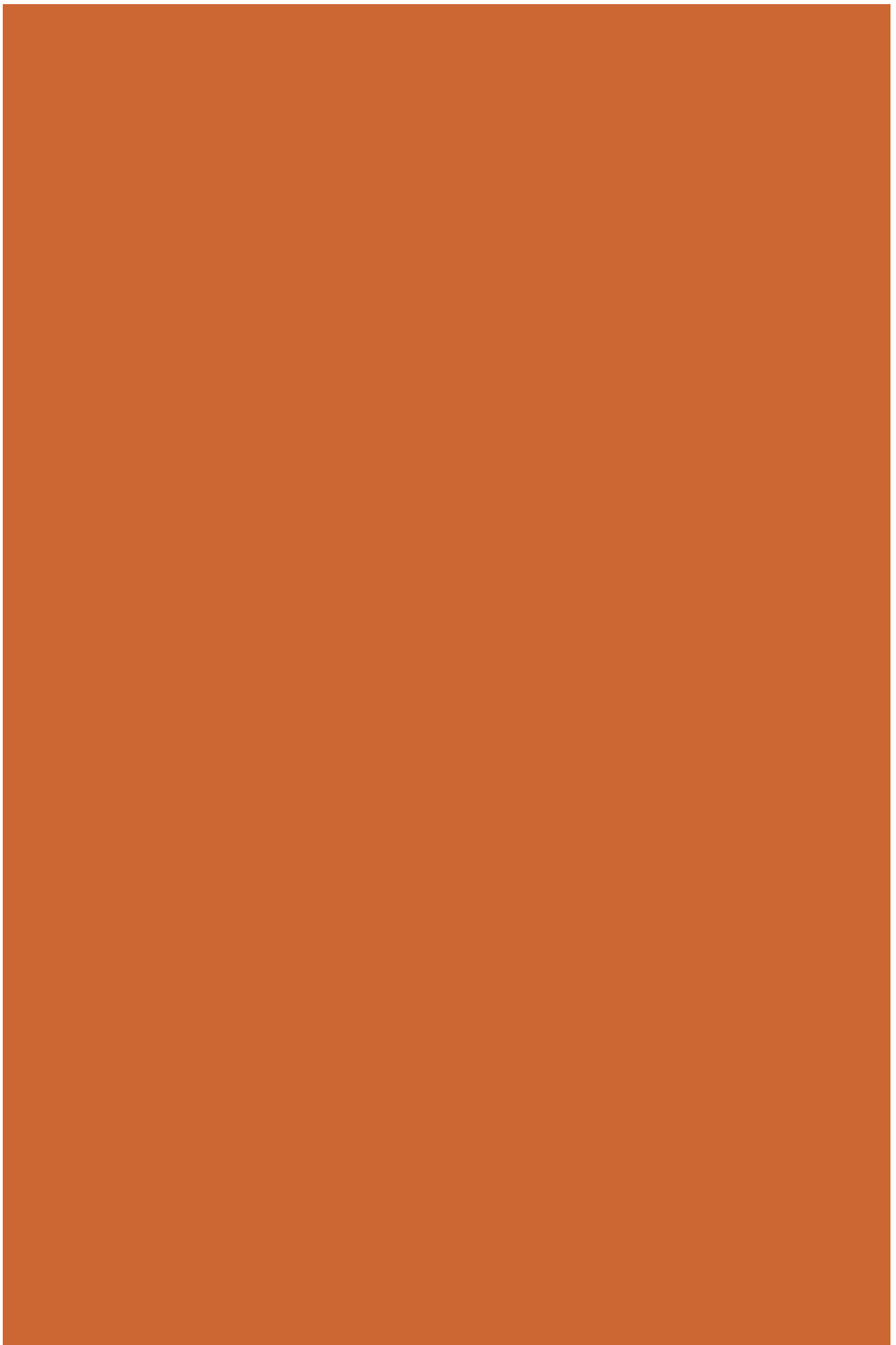


INFORME SOCIOECONÓMICO PRESUPUESTO 2015



GOBIERNO DE EXTREMADURA



Informe Socioeconómico Presupuesto 2015

Dirección General de Política Económica
Consejería de Economía, Competitividad e Innovación
GOBIERNO DE EXTREMADURA

Edita: Gobierno de Extremadura

Consejería de Economía, Competitividad e Innovación

Dirección General de Política Económica

Dep. Legal:

Publicado en : www.gobex.es

PRESENTACIÓN

La Dirección General de Política Económica elabora y eleva anualmente al Gobierno de Extremadura un Informe socioeconómico complementario a los Presupuestos Generales de la Comunidad Autónoma de Extremadura con el objetivo de dar cumplimiento al artículo 56 de la Ley 5/2007, de 19 de abril, General de Hacienda Pública de Extremadura, donde se establece que entre la documentación de la consta el proyecto de Ley de Presupuestos Generales de la Comunidad Autónoma está:

- a) Texto articulado.
- b) Estados de ingresos y gastos.
- c) Anexo de proyectos de gastos y programación plurianual, que incluirá su clasificación territorial.
- d) Anexo de personal.
- e) Estados consolidados de los presupuestos.
- f) Memorias explicativas de los contenidos de cada presupuesto, con especificación de las principales modificaciones que presenten en relación con los vigentes.
- g) Memorias descriptivas de los programas de gasto y sus objetivos anuales.
- h) Memoria de los beneficios fiscales.
- i) Liquidación de los Presupuestos del año anterior y un avance de la liquidación del ejercicio corriente.
- j) *Informe socioeconómico.*
- k) Presupuestos de las entidades autonómicas del sector público empresarial y del sector público fundacional.

Este informe, cuyo fin último es proporcionar una amplia visión de la situación socioeconómica de la Comunidad Autónoma de Extremadura, se estructura en tres apartados:

- 1º. La economía mundial y la europea.
 - 2º. Análisis del comportamiento de la economía nacional.
 - 3º. Análisis pormenorizado de la economía extremeña.
-

ÍNDICE GENERAL

Índice de contenido

1. CONTEXTO ECONÓMICO INTERNACIONAL Y NACIONAL.....	1
1.1. CONTEXTO INTERNACIONAL.....	1
1.2. CONTEXTO NACIONAL.....	6
2. SITUACIÓN SOCIOECONÓMICA REGIONAL.....	19
2.1. RASGOS GENERALES.....	19
2.2. SECTORES PRODUCTIVOS.....	26
2.3. MERCADO LABORAL.....	30
2.4. PRECIOS Y COSTES.....	38
2.5. EMPRESA E INICIATIVA EMPRESARIAL.....	43
2.6. COMERCIO EXTERIOR E INTERNACIONALIZACIÓN.....	54

1. CONTEXTO ECONÓMICO INTERNACIONAL Y NACIONAL.

1.1. CONTEXTO INTERNACIONAL.

A lo largo del año 2013, la economía mundial avanzó en un proceso de gradual recuperación, que vino acompañado de un cierto reequilibrio entre la contribución de las economías desarrolladas y las emergentes. La perspectiva de cambios en la política monetaria estadounidense propició una menor afluencia de capitales a las economías emergentes y puso de manifiesto debilidades en algunas de ellas. La progresiva normalización de las condiciones financieras globales y la menor volatilidad de los mercados financieros (a pesar de algunas inestabilidades puntuales en la parte central de año) contribuyeron a consolidar una situación mejor de las economías avanzadas.

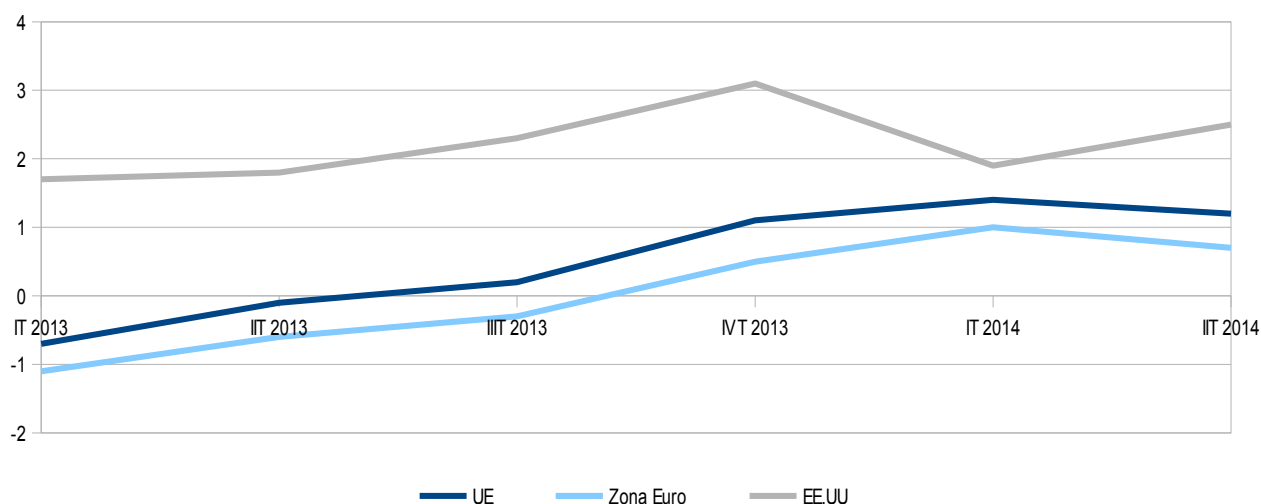
Tras un primer semestre de limitado dinamismo, la actividad económica mundial repuntó en la segunda mitad de 2013, de modo que el año se cerró con un avance del PIB global del 3% y una tendencia creciente en la evolución del comercio internacional. La recuperación se apoyó, fundamentalmente, en el comportamiento de las economías avanzadas, particularmente la estadounidense, ya que en el bloque formado por las emergentes y en desarrollo se registró una cierta pérdida de dinamismo. Los cambios en la política monetaria instrumentados por la Reserva Federal, en respuesta al comportamiento de la economía americana, y la propia evolución de algunos de los desequilibrios acumulados en las economías emergentes están generando un aumento de la incertidumbre y de los riesgos vinculados al comportamiento futuro de estas últimas.

El área del euro participó también en la recuperación de la actividad global y registró, a partir del segundo trimestre de 2013, tasas intertrimestrales de crecimiento del PIB positivas, aunque en su conjunto el ejercicio supuso un retroceso de cuatro décimas. El mayor dinamismo del comercio internacional estimuló la demanda externa, al tiempo que el progresivo desplazamiento del foco de las tensiones hacia las economías emergentes proporcionó un cierto alivio de las tensiones en los mercados financieros europeos, que repercutió favorablemente sobre la demanda interna.

Al creciente dinamismo de la zona del euro también contribuyeron las decisiones de política económica adoptadas internamente. Por un lado, los gobiernos de los Estados miembros, dentro de sus ámbitos nacionales de actuación, continuaron avanzando en los procesos de consolidación fiscal y de reformas estructurales, de acuerdo con las recomendaciones elaboradas por la Comisión Europea en el marco del Semestre Europeo. Los programas de apoyo financiero (a Grecia, Irlanda, Portugal y Chipre) registraron progresos importantes, sobre todo en los casos de Irlanda, que lo concluyó en diciembre, y de Portugal, que lo hizo en mayo. También finalizó a principios de 2014 el programa parcial de ayuda financiera para la recapitalización del sistema bancario español. Todo ello ha proporcionado un impulso adicional al proceso de restauración de la confianza interna y externa en la solidez del proyecto europeo.

Asimismo, en el ámbito de la gobernanza, la Comisión Europea revisó en el verano de 2013 los objetivos de déficit público marcados a los distintos Estados miembros para acompañarlos en mayor medida a la situación cíclica de las diferentes economías y favorecer así pautas de consolidación fiscal que no obstaculicen el crecimiento.

Gráfico 1: Evolución del Producto Interior Bruto (% variación anual).



Fuente: Instituto de Estadística de Extremadura (IEEX). Boletín estadístico de coyuntura económica. Segundo trimestre 2014.

En el primer semestre de 2014, la economía mundial continúa inmersa en un proceso de expansión gradual, con amplias divergencias por países. Los resultados de los primeros meses del año en algunas grandes economías se han visto distorsionados

por factores excepcionales y de carácter temporal, provocando efectos de signo contrapuesto. El crecimiento del grupo de países del G-20 fue del 0,7% (tasa intertrimestral), una décima menos que en el trimestre previo, y el avance del conjunto de la OCDE se moderó tres décimas, hasta el 0,3%. Entre las causas de esta ralentización cabe resaltar, en primer término, el crudo invierno sufrido por Estados Unidos, a lo que se unió una acusada corrección de inventarios, que habían finalizado 2013 superiores a lo previsto. Por otra parte, la demanda interna de China se moderó más de lo previsto, resultado de los esfuerzos por contener el crecimiento del crédito y de una corrección de la actividad inmobiliaria, al tiempo que en Rusia la actividad se desaceleró por las tensiones geopolíticas. Esta moderación de la actividad estuvo contrarrestada, parcialmente, por el dinamismo en Japón, ante el adelanto del gasto por la subida impositiva en abril, o los efectos positivos de unas condiciones meteorológicas muy favorables en Alemania.

En el segundo trimestre, el crecimiento de la OCDE se ha acelerado una décima, hasta el 0,4%, con una recuperación de Estados Unidos, que contrasta con los retrocesos en Alemania y Japón, al haber actuado en sentido contrario los factores especiales del primer trimestre.

Las condiciones financieras han mejorado en los últimos meses, al tiempo que la moderación de la consolidación fiscal y una política monetaria muy acomodaticia en la mayoría de las economías avanzadas apuntan a una prolongación de la recuperación. Sin embargo, según recoge el Fondo Monetario Internacional (FMI) en su informe de finales julio, parte de la debilidad de la demanda observada en el primer trimestre parece ser más persistente, en especial en lo que se refiere a la inversión a escala mundial, por lo que ha rebajado tres décimas su proyección de crecimiento mundial en 2014, hasta el 3,4%, manteniendo la aceleración hasta el 4% en 2015. En el conjunto de economías avanzadas recorta cuatro décimas la previsión para el año actual, hasta el 1,8%, y eleva una décima la del próximo año, hasta el 2,4%. Respecto a las economías emergentes y en desarrollo, el FMI proyecta un crecimiento del 4,6% en 2014 y del 5,2% en 2015, tras rebajar dos y una décimas, respectivamente, sus previsiones del pasado abril. Los riesgos a la baja siguen presentes, como los derivados de los conflictos geopolíticos o la posibilidad de que en los mercados emergentes se prolonguen los efectos negativos que se derivan de las restricciones

por el lado de la oferta y del endurecimiento de las condiciones financieras del pasado año.

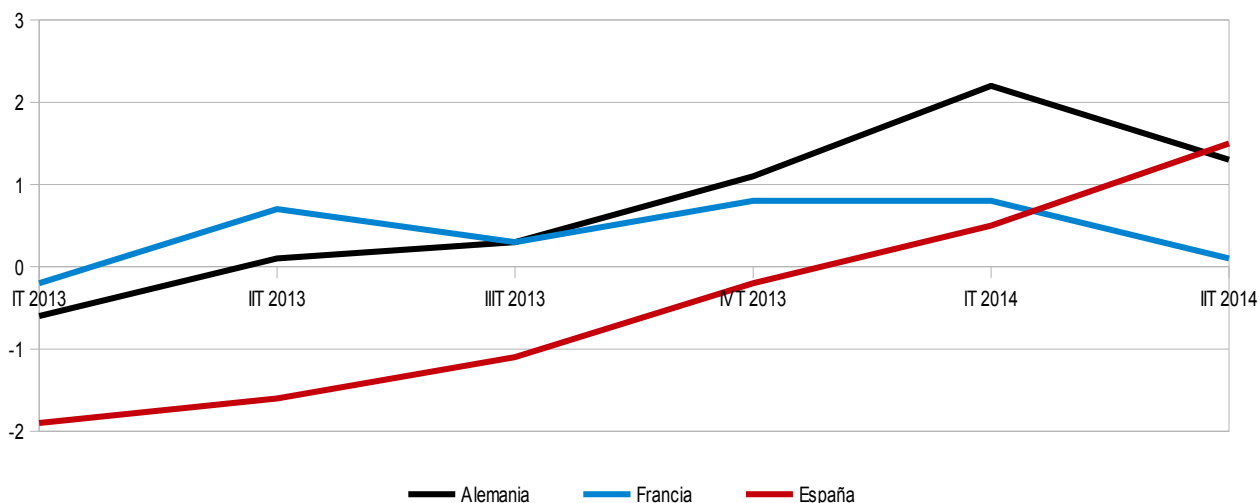
El crecimiento del PIB de Estados Unidos en el segundo trimestre de 2014 fue del 1,0% en tasa intertrimestral, después del descenso del 0,5% en el primer trimestre. El consumo privado (2,5%) se aceleró 1,3 puntos, con un fuerte avance de los bienes de consumo duradero, aportando medio punto al crecimiento la compra de automóviles. La inversión en equipo (10,7%) y la residencial (7,2%) volvieron a terreno positivo, tras la caída del primer trimestre. Además, la inversión y el consumo público crecieron un 1,4%, después de dos trimestres de retrocesos. La variación de existencias aportó 1,4 puntos al crecimiento, tras haber restado 1,2 puntos el periodo precedente, y el sector exterior restó cuatro décimas al crecimiento, con fuertes avances en exportaciones (10,1%) y en importaciones (11%).

La recuperación de la zona euro ha seguido moderada y desigual, con tasas de inflación bajas y una débil evolución monetaria y crediticia. El PIB prácticamente se estabilizó en el segundo trimestre, al crecer un 0,05% (tasa intertrimestral), tras el aumento del 0,2% del primero, situando el incremento interanual en el 0,7%, dos décimas menos que en el trimestre previo. El FMI mantiene la previsión de crecimiento para el PIB de la zona euro en el 1,1% en 2014 y eleva una décima la de 2015, hasta el 1,5%. El BCE considera que de cara al futuro, diversos factores deberían respaldar la demanda interna, entre ellos, la orientación acomodaticia de la política monetaria y la actual mejora de las condiciones de financiación. Sin embargo, el desempleo sigue elevado, el nivel de utilización de la capacidad productiva es bajo y los ajustes en los balances de los sectores público y privado probablemente continuarán frenando el ritmo de la recuperación económica.

El PIB de Alemania del segundo trimestre de 2014 descendió un 0,2% (tasa intertrimestral), tras el aumento del 0,7% del trimestre previo, periodo en el que la actividad se vio impulsada por unas condiciones meteorológicas especialmente favorables, lo que posteriormente ha incidido negativamente sobre el ritmo de crecimiento del segundo trimestre. En este periodo, el avance del consumo privado se moderó siete décimas y el del consumo público tres décimas, hasta crecer, en ambos casos, una décima. La formación bruta de capital fijo retrocedió un 2,3%, con caídas en maquinaria (-0,4%) y, especialmente, en construcción (-4,2%), apartado que en el

primer trimestre había anotado un alza del 4,1%, impulsada por el buen tiempo. La variación de existencias aportó cuatro décimas al crecimiento, tras haber restado dos décimas en el primer trimestre. Por su parte, el sector exterior restó dos décimas al crecimiento, con aumentos del 0,9% en exportaciones y del 1,6% en importaciones.

Gráfico 2: Evolución del Producto Interior Bruto (% variación anual).



Fuente: Instituto de Estadística de Extremadura (IEEX). Boletín estadístico de coyuntura económica. Segundo trimestre 2014.

El PIB de Francia del segundo trimestre se estancó, igual que en el trimestre precedente. El consumo privado (0,5%) se recuperó, tras el descenso de medio punto del trimestre anterior, al tiempo que el consumo público (0,5%) subió una décima. La formación bruta de capital fijo (-1,1%) continuó su repliegue, que se prolonga ya un año. La variación de existencias restó una décima al crecimiento, tras haber aportado medio punto en el trimestre anterior. Por su parte, el comercio exterior restó una décima al crecimiento, tras el comportamiento neutral del trimestre previo, con un estancamiento de las exportaciones y un ligero avance de las importaciones (0,4%).

Entre las economías emergentes, vuelve a destacar China, cuyo PIB de China creció en el segundo trimestre el 7,5% interanual, una décima más que en el trimestre previo, debido al estímulo fiscal, al avance del crédito y a la moderada recuperación de la demanda exterior tras un débil comienzo de año. El FMI ha rebajado dos décimas el crecimiento de China para el año actual y el próximo, hasta el 7,4% y el 7,1%, respectivamente, lo que supone una desaceleración respecto al 7,7% de los dos últimos años.

1.2. CONTEXTO NACIONAL.

A partir de la segunda mitad de 2013 se fue consolidando un escenario de incipiente recuperación de la economía española, que ha continuado en 2014. El PIB pasó a mostrar tasas intertrimestrales de crecimiento positivas, aunque moderadas, y se inició una modesta creación neta de empleo. En este cambio influyeron factores tanto externos como internos. Las decisiones de política económica adoptadas por los gobiernos del área del euro, los avances en la gobernanza de la UEM y la política monetaria expansiva del BCE han contribuido a relajar las tensiones financieras, aunque todavía siguen siendo elevadas, y a sostener la frágil recuperación de la economía europea.

A su vez, dentro de España, se produjeron avances significativos en la reestructuración del sistema bancario y en la corrección, en diversa medida, de los desequilibrios de índole fiscal y de competitividad, entre otros. La acción conjunta en estos frentes propició una suavización de las adversas condiciones de financiación, y una recuperación de la confianza tanto de los inversores internacionales como de las familias y de las empresas nacionales, que permitieron a la economía española superar las tensiones extremas de 2012 y salir de la segunda recesión de la crisis.

Durante el primer semestre de 2014, la economía española continúa por una senda expansiva, que se acelera en el segundo trimestre. En la base de este crecimiento destacan el proceso de desapalancamiento del sector privado y el impulso de la demanda interna, favorecido por una mayor confianza y un mejor comportamiento del mercado laboral.

Según los resultados de la Contabilidad Nacional Trimestral del INE, el PIB en volumen, corregido de calendario y estacionalidad, registró en el segundo trimestre un crecimiento intertrimestral del 0,6%, acumulando cuatro trimestres consecutivos de aceleración (dos décimas respecto al trimestre previo). En términos interanuales, el PIB creció un 1,2%, consolidando la primera tasa positiva interanual registrada desde el tercer trimestre de 2011.

De este modo, la recuperación de la actividad adquirió un ritmo más elevado que el previsto por los principales organismos nacionales e internacionales. Así, el Banco de España revisó ligeramente al alza sus previsiones de crecimiento para este año y el próximo, hasta el 1,3% en 2014 y el 2% en 2015, tasas superiores en 0,1 puntos porcentuales y 0,3 p.p. a las proyectadas en marzo. Y el FMI revisaba en julio sus previsiones de crecimiento para la economía española 0,3 y 0,6 p.p. respectivamente, hasta el 1,2% y el 1,6%.

Entre los indicadores globales de actividad, ha destacado el buen comportamiento de las ventas en grandes empresas, que registraron en julio un incremento interanual del 2% (2,5% en junio). El consumo de energía eléctrica, por su parte, ha interrumpido a partir de mayo el tono contractivo de los últimos cuatro meses, situándose desde entonces en terreno ligeramente expansivo (0,1%).

Entre los componentes de la demanda nacional, destaca la consolidación del proceso de recuperación del consumo privado y de la inversión en equipo. En el segundo trimestre de 2014, aumenta el consumo privado por quinto trimestre consecutivo. Esta evolución se fundamenta en la mejora del empleo y el avance de la remuneración real de asalariados, en un entorno de inflación reducida, expansión de la demanda interna y recuperación de la confianza.

Tanto los condicionantes externos, como los financieros, con el progresivo proceso de desapalancamiento del sector privado y el aumento del flujo de crédito, contribuyeron a consolidar el avance del gasto del sector privado en el segundo trimestre.

La mejora del clima empresarial, unida a la favorable evolución de la cartera de pedidos del exterior y la recuperación de la demanda interna, ha impulsado la inversión empresarial, anotando la formación bruta de capital fijo en el segundo trimestre un avance del 0,5% intertrimestral, tras el descenso del trimestre previo (-0,7%), y retomando los valores positivos de los dos últimos trimestres de 2013 (0,7% en ambos casos).

En tasas intertrimestrales, la demanda nacional crece un 0,6% en el segundo trimestre de 2014, por el avance combinado de la inversión en bienes de equipo (2% intertrimestral) y de la construcción (0,9%), que más que compensan el notable retroceso de la inversión en activos fijos inmateriales (-6,4% intertrimestral).

Los principales indicadores de inversión en construcción, por su parte, evidencian una significativa moderación en el ajuste del sector. Así, la inversión en construcción aumentó un 0,9% intertrimestral en el segundo trimestre de 2014, interrumpiendo la prolongada senda contractiva iniciada en 2008. El avance de la inversión en construcción es atribuible a su componente no residencial (1,9%), que ha compensado el retroceso del segmento residencial (-0,4%).

En el segundo trimestre de 2014, la aportación del sector exterior a la variación intertrimestral del PIB fue nula, frente a una contribución negativa de seis décimas en el trimestre anterior, como resultado de la recuperación de las exportaciones de bienes y servicios (1,3%, en tasa intertrimestral), después del retroceso del trimestre anterior, y de una intensificación de seis décimas del crecimiento de las importaciones (1,5%). En términos interanuales, la demanda externa neta detrajo siete décimas a la variación del PIB, cinco más que en el periodo previo, debido a que las exportaciones (del 7,4% al 1,7%) se desaceleraron en mayor medida que las importaciones (del 8,6% al 3,9%).

En comparación con las principales economías de la Unión Europea, las exportaciones españolas registraron el incremento trimestral más elevado (1,3% y 1,7%, en tasa trimestral y anual, respectivamente). En el segundo trimestre de 2014, las exportaciones de Alemania (0,9% y 3,3%) volvieron a crecer; y las de Francia (0,0% y 1,5%) se estancaron. En términos interanuales, las exportaciones más dinámicas fueron las alemanas.

En cuanto a las importaciones, en el segundo trimestre de 2014, las importaciones de bienes aumentaron un 1%, en tasa intertrimestral sin anualizar, tras el estancamiento del trimestre anterior, quedando la variación interanual en el 4%. Los agregados de la demanda final que podrían explicar el repunte de las importaciones son el gasto en

consumo final, la inversión en construcción y en bienes de equipo, cuyo contenido importador es muy elevado, y las exportaciones de bienes y servicios, ya que la inversión en material de transporte, que había mostrado un gran dinamismo en los dos trimestres anteriores, se frenó.

Entre los indicadores de turismo, el gasto total de los turistas que visitaron España en julio se situó en 8.151 millones de euros, según la Encuesta de Gasto Turístico, cifra superior en un 4,5% a la registrada en el mismo mes del pasado ejercicio. El segundo trimestre del año se cerró con un avance interanual del gasto total del 7,6%, ligeramente inferior al del primer trimestre (8,1%). Otros indicadores, como la entrada de turistas y el tráfico aéreo de pasajeros, han registrado significativos avances en el segundo trimestre (7,3% y 5,9%, respectivamente), evolución que ha proseguido, aunque a menor ritmo, en el mes de julio. No obstante lo anterior, las pernoctaciones hoteleras de los no residentes se han reducido en julio un 1,8% en tasa interanual, frente al aumento próximo al 3% de las de nacionales.

Por lo que se refiere al Índice de Precios de Consumo, se ha desenvuelto en un entorno de tasas interanuales bajas. Tras el alza de abril, que respondió al efecto de la movilidad de la Semana Santa, la inflación ha seguido una senda bajista que la situó en el -0,3% el pasado mes de julio y podría mantenerse en niveles negativos dos o tres meses más. De hecho, según el indicador adelantado del IPC de agosto, este índice anotaría una tasa interanual del -0,5% en dicho mes, tasa que según las expectativas existentes podría constituir un mínimo y continuaría en niveles negativos al menos en septiembre, pudiendo abandonarlos a partir de octubre.

La moderación de la inflación en los últimos meses ha respondido, en gran medida, al comportamiento de la alimentación, especialmente la no elaborada, y a los productos energéticos como resultado de un efecto base, puesto que en estos meses se han descontado los fuertes crecimientos que estas partidas registraron en el primer semestre de 2013. Especialmente relevante fue el repunte de las partidas de frutas frescas, verduras y patatas. La inflación subyacente, o núcleo más estable de los precios, también se encuentra en un entorno de baja inflación desde octubre de 2013 y en julio fue nula, por tercer mes consecutivo. También la inflación que excluye el total de alimentación y los productos energéticos registró en julio un valor nulo, por segundo mes consecutivo.

Además de los mencionados factores coyunturales y de naturaleza transitoria, que han presionado a la baja la inflación en los últimos meses y que todavía tienen algún efecto residual por descontar, la baja inflación española y la del resto de países de la UEM responden también a factores de naturaleza económica más duraderos. Entre estos, cabe mencionar la todavía negativa diferencia entre el PIB real y el potencial, la moderación del CLU, con mucha mayor intensidad en España, y el todavía elevado tipo de cambio del euro frente al dólar y otras monedas y que está abaratando los productos importados.

La tasa anual del IPC armonizado español (IPCAE) cayó cuatro décimas en julio, hasta -0,4%, por lo que el diferencial favorable a España en la inflación global respecto a la eurozona se acrecentó tres décimas, hasta situarse en -0,8 p.p, su nivel más alto desde septiembre de 2013, cuando comenzó a ser favorable. La inflación subyacente armonizada española no varió en julio (-0,1%), ni tampoco lo ha hecho el diferencial de inflación favorable a España con respecto al conjunto de la Eurozona, que permaneció en -0,9 p.p por tercer mes consecutivo, si bien mantiene un cierto tono de estabilidad desde principios del presente ejercicio.

DEMANDA

En el conjunto del 2013, la evolución de la demanda nacional siguió lastrando el PIB, que disminuye un 1,2% en tasa interanual. De media en 2013, la demanda nacional restó 2,7 puntos porcentuales al crecimiento del PIB, aunque su efecto fue más moderado que en el año anterior (-4,1 p.p.). Este resultado negativo no se compensó con la contribución positiva de la demanda externa, que sumó 1,5 p.p. (aunque por debajo de los 2,5 p.p. del año anterior).

Demanda nacional

A la moderación del descenso de la demanda nacional en 2013 contribuyeron todos sus componentes, fundamentalmente la consolidación del proceso de recuperación del consumo privado y de la inversión en equipo. El *gasto de consumo final de los hogares* suavizó su caída hasta un -2,1%, en 2013 (frente al -2,8% del año precedente),

consolidando su avance en el segundo trimestre de 2014, debido a la mejora del empleo y el avance de la remuneración real de asalariados, en un entorno de inflación reducida, expansión de la demanda interna y recuperación de la confianza.

Por su parte, el *gasto de las administraciones públicas* mostró un cambio más pronunciado que el de los hogares, al suavizar su bajada hasta un 2,3% en 2013 (frente al -4,8% del año precedente), como consecuencia del proceso de consolidación presupuestaria.

En cuanto a la *inversión*, sufrió una caída del 5,1% en 2013, casi dos puntos porcentuales menos intensa que la registrada en el año anterior. Por componentes, especialmente desfavorable fue la *inversión en construcción* al anotar un descenso del 9,6%, similar al registrado en el año anterior (-9,7%). También la *inversión en activos fijos inmateriales* empeoró levemente al retroceder un 0,2% en el conjunto del año contrastando con el avance del 2,9% del ejercicio anterior. Por último, la *inversión en bienes de equipo* mostró un crecimiento del 2,2%, frente al descenso anotado en 2012 (-3,9%).

En el primer semestre de 2014, se consolida la mejora de los dos principales componentes de la demanda nacional (gasto en consumo final e inversión en capital fijo). Así, el *gasto de consumo final de los hogares* aumenta un 2,3% (en tasa interanual) en el segundo trimestre de 2014 (frente al 1,7% del trimestre anterior). Del mismo modo, el gasto de las Administraciones Públicas crece un 1,1% interanual en el segundo trimestre de 2014 frente a la caída sufrida en el primer trimestre (-0,2%). La inversión cambia de signo respecto al trimestre anterior, pasando del -1,2% al 1,2% (en tasa interanual), en el segundo trimestre de 2014.

Con mayor intensidad, la inversión en construcción mejora en más de cinco puntos porcentuales, al pasar del -8,6% en el primer trimestre al -3,4% del segundo. En cuanto a la demanda de bienes de equipo, presenta un crecimiento del 8,6% en el segundo trimestre, frente al 10,9% del trimestre anterior.

Demanda exterior

La contribución de la demanda externa al crecimiento del PIB, de media en 2013, se estima en 1,5 puntos porcentuales, como resultado del dinamismo de las exportaciones de bienes y servicios, que aceleraron el ritmo de de crecimiento, mientras que se recuperaron las importaciones de bienes y servicios.

Las exportaciones de bienes y servicios (en las que se incluye el turismo internacional) continuaron ejerciendo de motor del crecimiento de la economía española, mostrando una importante aceleración (4,9% en 2013 frente al 2,1% de 2012), en línea con la recuperación del comercio mundial. La atonía de la demanda interna parece que siguió impulsando la internacionalización de empresas, como revela el dato del aumento del número de empresas exportadoras.

No obstante, los comportamientos son dispares. Las exportaciones de bienes se incrementaron un 7,2%, en 2013, mientras disminuyeron levemente las de servicios (-0,1%). De nuevo, en 2013, el sector con mayor peso en la exportación total nacional fue el de semimanufacturas, con casi el 25% del total, seguido de bienes de equipo (20,7%). Las exportaciones de alimentos, con el 15,2% sobre el total de ventas exteriores, superaron en cuota a las de automóviles (14,3%).

Por destinos geográficos, las exportaciones de bienes españolas dirigidas a los socios de la zona euro crecieron un 1,7%, y con mayor intensidad hacia Asia (9,8%), América Latina (8,6%) y África (8,5%). No obstante, hay que destacar el descenso que sufrieron las exportaciones con destino Estados Unidos, un 3,8% interanual.

Las importaciones de bienes y servicios experimentaron un notable mejora, de más de 6 p.p respecto al año anterior, y se situaron en positivo (0,4%), en consonancia con el mejor comportamiento de la demanda interna. El aumento de las importaciones se concentró en las importaciones de bienes, que, en España, están muy ligadas al ciclo económico, poniendo de relieve la gran dependencia de la economía española de mercancías del exterior.

En la primera mitad del año 2014, se modera el crecimiento tanto en las exportaciones como las importaciones. Las exportaciones de bienes y servicios crecen un 7,4% interanual en el primer trimestre, y continúan creciendo al 1,7% interanual en el segundo trimestre; con mayor moderación de incrementos en las exportaciones de bienes que en las de servicios. Las exportaciones de bienes bajan 7 puntos porcentuales (del 7,2% en el primer trimestre al 0,2% en el segundo).

Las importaciones de bienes y servicios, que registran una tasa de crecimiento del 8,6% interanual en el primer trimestre, también moderan su crecimiento, y suben un 3,9% interanual en el segundo trimestre de 2014. Esta variación se debe fundamentalmente al menor crecimiento de las importaciones de bienes, que, tras subir un 10,1% en el primer trimestre, suman un 4% en el segundo trimestre. Mientras que las importaciones de servicios crecen levemente, pasando del 3,4% en el primer trimestre al 3,5% en el segundo.

Tabla 1: Contabilidad Nacional de España. Base 2008.

Datos corregidos de estacionalidad y calendario									
	Último dato IIT 2014		%Variación interanual						
	Fecha	% Variación Interanual	IT2014	IVT2013	IIIT2013	IIT2013	IT2013	2013	2012
DEMANDA									
Gasto en consumo final	IIT	2,0	1,2	-0,3	-1,2	-3,1	-3,7	-2,1	-3,3
- Consumo privado	IIT	2,3	1,7	0,7	-1,7	-3,0	-4,2	-2,1	-2,8
- Consumo público	IIT	1,1	-0,2	-3,5	0,2	-3,4	-2,3	-2,3	-4,8
Formación bruta de capital fijo	IIT	1,2	-1,2	-1,7	-5,3	-5,8	-7,2	-5,1	-7,0
- Bienes de equipo (1)	IIT	8,6	10,9	9,5	2,2	1,7	-4,1	2,2	-3,9
- Construcción	IIT	-3,4	-8,6	-8,6	-9,8	-10,1	-9,8	-9,6	-9,7
- Activos fijos inmateriales	IIT	2,7	3,8	6,0	-2,9	-3,3	-0,3	-0,2	2,9
Variación de existencias (*)	IIT	0,0	0,0	0,0	-0,1	-0,1	0,0	0,0	0,0
Demanda nacional (*)	IIT	1,9	0,7	-0,6	-2,1	-3,6	-4,3	-2,7	-4,1
Exportación de bienes y servicios	IIT	1,7	7,4	3,7	3,5	9,5	2,9	4,9	2,1
- Exportación de bienes (fob)	IIT	0,2	7,2	4,3	6,5	13,6	4,6	7,2	2,4
- Exportación de servicios	IIT	5,2	7,8	2,3	-2,8	1,0	-0,7	-0,1	1,6
Importación de bienes y servicios	IIT	3,9	8,6	2,7	0,6	3,2	-4,9	0,4	-5,7
- Importación de bienes (fob)	IIT	4,0	10,1	4,7	2,5	4,6	-5,6	1,5	-7,2
- Importación de servicios	IIT	3,5	3,4	-4,5	-6,1	-1,9	-2,4	-3,7	-0,2
Demanda externa neta (*)	IIT	-0,7	-0,2	0,4	1,0	2,0	2,4	1,5	2,5
OFERTA									
Agricultura, ganadería, silvicultura y pesca	IIT	-0,5	7,4	4,1	0,9	3,9	-4,1	1,1	-10,9
Industria. Total	IIT	1,1	0,5	0,3	-0,8	-2,1	-2,5	-1,2	-0,5
- Manufacturera	IIT	1,4	1,5	1,2	-0,8	-1,2	-2,5	-0,9	-1,1
Construcción	IIT	-3,1	-8,1	-7,7	-7,8	-8,3	-7,0	-7,7	-8,6
Servicios	IIT	1,5	0,9	0,5	-0,6	-0,9	-1,1	-0,5	-0,3
PIB a precios de mercado	IIT	1,2	0,5	-0,2	-1,1	-1,6	-1,9	-1,2	-1,6
PIB nominal	IIT	0,8	-0,1	0,0	-0,7	-0,9	-0,8	-0,6	-1,6

* Contribución al crecimiento del PIB en puntos porcentuales

(1) Bienes de equipo y activos cultivados

Fuente: Instituto de Estadística de Extremadura (IEEX). Boletín estadístico de coyuntura económica. Segundo trimestre 2014.

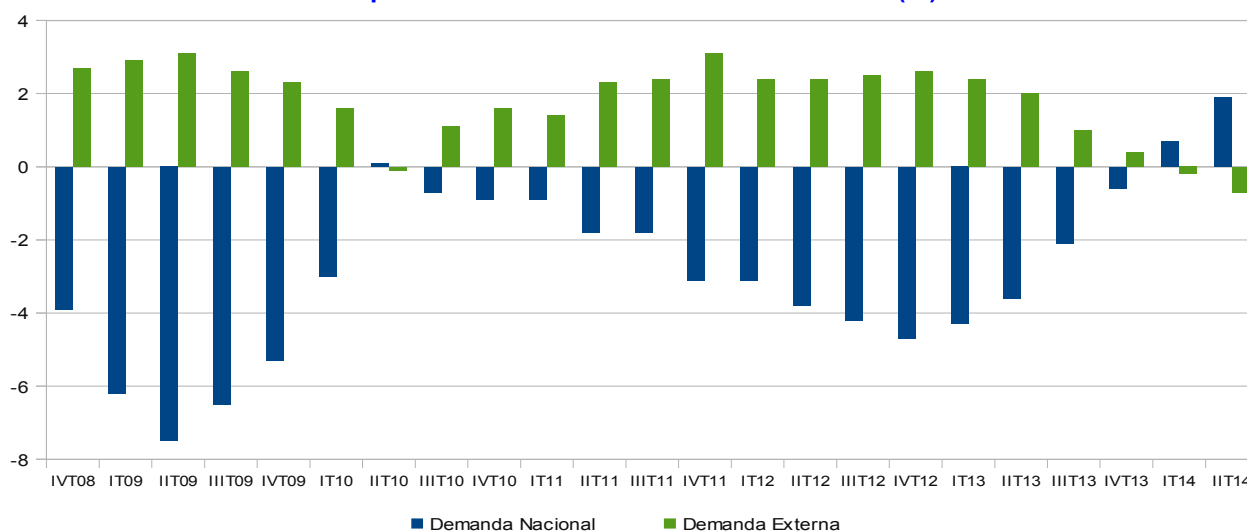
PRODUCCIÓN

Desde el punto de vista de la oferta, el PIB a precios de mercado disminuyó un 1,2% en 2013, aunque se moderó en cuatro décimas la caída del año precedente. Por sectores, todos presentaron valores negativos, excepto el sector agrario.

De media en 2013, el sector agrario registró un crecimiento del 1,1% en tasa, interanual, que contrasta con la caída del año anterior (-10,9% interanual). La industria, en su conjunto, disminuyó un 1,2% interanual, siete décimas más que en el el año precedente. En cuanto a la construcción, prolongó la senda contractiva (-7,7% interanual), aunque se suavizó con respecto a 2012 (-8,6%).

Finalmente, por lo que se refiere al sector servicios, el total disminuyó un 0,5%, aunque con un comportamiento desigual por ramas de actividad. Los peores resultados se anotaron en las actividades financieras y de seguros (-3,3%), seguidos de las artísticas y recreativas (-0,9%) y la Administración pública y defensa (-0,6%).

Gráfico 3: Evolución del PIB a precios de mercado. Variación interanual (%).



Fuente: Instituto de Estadística de Extremadura (IEEX). Boletín estadístico de coyuntura económica. Segundo trimestre 2014.

MERCADO DE TRABAJO

En la segunda mitad de 2013, la economía española salió de la recesión que se había iniciado a mediados de 2011, para entrar en un período de suave recuperación, que se ha prolongado en 2014. Este mejor comportamiento del PIB repercute en una evolución más favorable del mercado de trabajo: aumenta el empleo y desciende el número de desempleados, si bien en un contexto de caída de la población activa. A la vez, se avanza en la reducción de las rigideces observadas en el mercado laboral, en el marco de las reformas estructurales aplicadas.

Según la Encuesta de Población Activa (EPA), en el conjunto de 2013, el comportamiento del mercado laboral fue relativamente más favorable que en 2012. Aunque el año comenzó con disminución de empleo y aumento del paro, todavía significativos, en los trimestres centrales se moderó esta evolución, y se llegó a crear empleo y reducir el paro.

Por lo que se refiere a la población ocupada, volvió a descender, por séptimo año consecutivo, hasta 17.139.000 personas. Se perdieron 493.700 empleos, con una caída del 2,8% en tasa interanual; aunque se modera la destrucción de puestos de trabajo registrada en el año precedente, con un descenso de la ocupación en 788.700 personas (-4,3 % en tasa interanual). En el último trimestre de 2013, comparando con el mismo periodo del año anterior, descendió el número de ocupados en 204.200 (-1,2% en tasa interanual), frente a los 813.600 empleos perdidos un año antes (-4,5% en tasa interanual). Respecto a la tasa de ocupación, se situó en el 44,4%, un punto porcentual por debajo de la observada en 2012. En el intervalo de 16 a 64 años, como suele presentarse en las comparaciones internacionales, la tasa de ocupación es del 55,6%, casi un punto inferior a la observada un año antes.

En cuanto a la población activa, de media en 2013, descendió a 23.190.200 personas. El número de activos se redujo en 253.500, el -1,1% en tasa interanual (frente al ligero aumento, de 9.600, observado en el año precedente). En 2012 se inició una ruptura de la tendencia observada desde el comienzo de la crisis en el año 2007, que continuó a lo largo de 2013 de forma más intensa, tras el máximo alcanzado en el tercer trimestre de 2012.

Como factores explicativos del descenso de la población activa destaca la disminución del número de extranjeros residentes en España, junto con el envejecimiento de la población y el incremento del flujo de jubilados, el aumento de jóvenes menores de 25 años que cursan estudios; y por último, el factor desánimo, con mayor impacto entre los trabajadores de mayor edad. Estos factores negativos se han visto compensados, parcialmente, por el aumento de la actividad entre las mujeres españolas, proceso que ha atenuado la caída de los activos.

En términos de tasa de actividad, se mantiene algo por encima del 60% (cuatro décimas porcentuales por debajo de la observada un año antes). No obstante, si se mide para la población entre 16 y 64 años, la tasa de actividad aumentó tres centésimas, hasta el 75,3%.

Por lo que se refiere a la población desempleada, de media en 2013, volvió a subir, por séptimo año consecutivo, hasta 6.051.200 personas. Aumentó en 240.100 el número de desempleados, un incremento del 4,1% en tasa interanual; aunque se moderó el aumento del desempleo registrado en el año precedente, con una subida de 798.300 parados (el 15,9% en tasa interanual). Sin embargo, el paro empezó a descender desde el segundo trimestre de 2013, y termina con 5.935.600 personas desempleadas en el último trimestre del año, una disminución del -1,4% en tasa interanual (frente al aumento del 13,9% de un año antes). No obstante, coincidió con la caída de la población activa, como antes se ha señalado. Por ello, la tasa de paro, de media en 2013, subió al 26,1%, superando en 1,3 puntos porcentuales la media de 2012.

En el primer trimestre de 2014, según la EPA, la población ocupada baja en 184.600 personas (un -1,1% en tasa de variación intertrimestral), hasta un total de 16.950.600. No obstante, el descenso en el número de ocupados es el menor en un primer trimestre desde 2008. En relación con el mismo periodo del año anterior, el empleo baja en 79.600 personas. La tasa de variación interanual de la ocupación es del -0,5%, la menos negativa desde el segundo trimestre de 2008. Por lo que se refiere a la tasa de empleo, se sitúa cinco centésimas por encima del 44,0%, cifra ligeramente superior a la observada un año antes. En el intervalo de 16 a 64 años, la tasa de empleo es del 55,4%, cinco décimas superior a la de un año antes.

En cuanto a la oferta de trabajo, en el primer trimestre de 2014, la población activa desciende en 187.000 personas, respecto al trimestre precedente, hasta 22.883.900. De este modo, se acentúa la disminución del número de activos. En relación con el mismo periodo del año anterior, disminuye en 424.500 personas (-1,8% interanual). La tasa de actividad baja cuatro décimas, y se sitúa en el 59,5%. Es la más baja desde el segundo trimestre de 2007.

Como resultado de las variaciones de la población activa y de la ocupación, en el primer trimestre de 2014, la población desempleada desciende en 2.300 personas, y se sitúa en 5.933.300. En la serie histórica de la EPA no se registraba un descenso del paro en el primer trimestre desde el año 2005. Comparando con el mismo periodo del año anterior, la cifra total de desempleados se ha reducido en 344.900 (-5,5% en tasa interanual). Es el mayor descenso interanual desde el tercer trimestre de 2005. En cuanto a la tasa de paro, se sitúa en el 25,9%.

En el segundo trimestre de 2014, la población ocupada aumenta en 402.400 personas, respecto al trimestre anterior (un 2,4% en tasa de variación intertrimestral), hasta un total de 17.353.000. Este incremento es el mayor desde el segundo trimestre de 2005. En relación con el mismo periodo del año anterior, el empleo sube en 192.400 personas. La tasa de variación interanual de la ocupación es del 1,1%, la primera positiva en seis años. Por lo que se refiere a la tasa de empleo, ha subido casi un punto en este trimestre, hasta 45%.

La población activa vuelve a descender, en 187.000 personas, respecto al trimestre precedente, hasta 22.883.900. En relación con el mismo periodo del año anterior, el número de activos disminuye en 424.500 personas (-1,8% interanual). La tasa de actividad baja cuatro décimas, y se sitúa en el 59,5%.

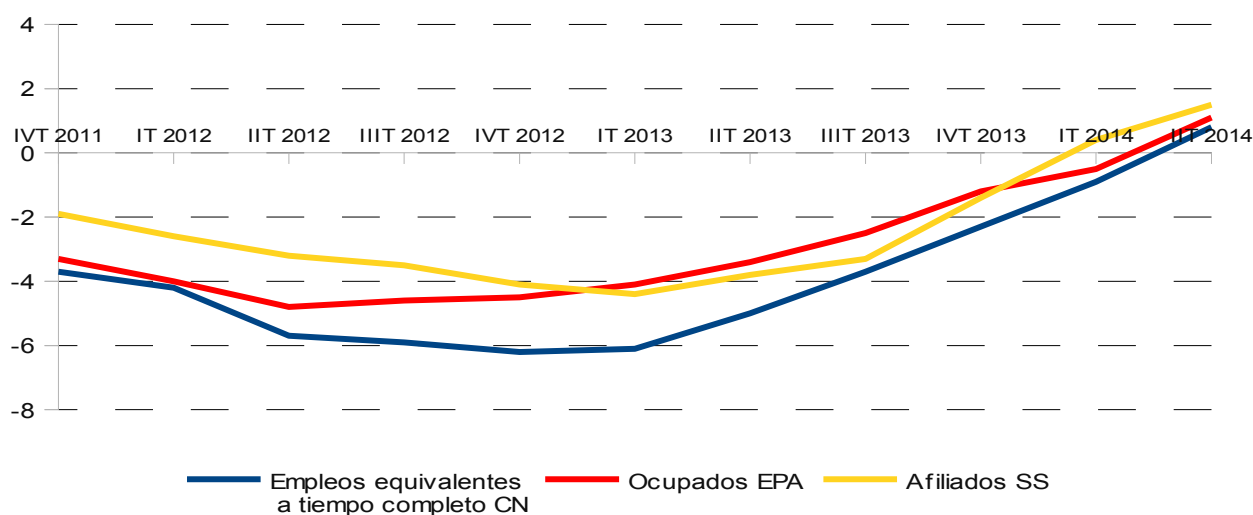
Con los cambios en el número de activos y de ocupados, en el segundo trimestre de 2014, la población desempleada desciende en 310.400 personas, y se sitúa en 5.622.900. En la serie histórica de la EPA es el nivel más bajo desde el cuarto trimestre de 2011. La variación intertrimestral del desempleo es del -5,2%, la mejor desde 2006, mientras que la tasa de paro disminuye en 1,4 puntos porcentuales, hasta el 24,5%. El descenso trimestral del número de desempleados y de la tasa de paro son los mayores de la serie homogénea histórica de la EPA.

Tabla 2: Activos, ocupados y parados en España.

	% Variación interanual							
	Último dato IIT 2014	IT 2014	IVT 2013	IIIT 2013	IIT 2013	IT 2013	Media	
							2012	2011
ACTIVOS	-1,0	-1,8	-1,2	-1,4	-1,2	-0,5	-1,3	-0,2
Hombres	-1,2	-2,5	-1,8	-1,9	-2,0	-1,1	-2,0	-1,2
Mujeres	-0,7	-1,0	-0,5	-0,8	-0,2	0,2	-0,6	1,0
PARADOS	-7,0	-5,5	-1,4	2,0	5,5	10,8	3,9	15,4
Hombres	-8,2	-7,2	-3,2	0,8	2,2	10,0	2,2	15,2
Mujeres	-5,7	-3,5	0,6	3,5	9,5	11,6	5,9	15,6
OCUPADOS	1,1	-0,5	-1,2	-2,5	-3,4	-4,1	-3,1	-4,5
Hombres	1,2	-0,8	-1,4	-2,7	-3,4	-4,6	-3,4	-5,6
Mujeres	1,1	-0,1	-1,0	-2,2	-3,3	-3,5	-2,7	-3,2
Sector no agrario	1,3	-1,1	-1,3	-2,5	-3,7	-4,0	-3,2	-4,7
Industria	-0,1	-3,4	-4,0	-6,1	-5,3	-5,2	-5,7	-4,9
Construcción	-5,3	-11,6	-9,1	-10,6	-14,1	-11,3	-11,4	-17,6
Servicios	2,0	0,2	-0,1	-1,1	-2,4	-3,2	-2,0	-3,3
PARO REG. (SISPE)	-6,4	-4,2	-1,8	1,5	4,1	7,1	2,6	10,9
AFILIADOS SEG. SOCIAL	1,5	0,4	-1,4	-3,3	-3,8	-4,4	-3,3	-3,4

Fuente: Instituto de Estadística de Extremadura (EEX). Boletín estadístico de coyuntura económica. Segundo trimestre 2014.

Gráfico 4: Indicadores de empleo. Variación interanual (%).



Fuente: Instituto de Estadística de Extremadura (EEX). Boletín estadístico de coyuntura económica. Segundo trimestre 2014.

2. SITUACIÓN SOCIOECONÓMICA REGIONAL.

2.1. RASGOS GENERALES.

PRODUCCIÓN

La variación del PIB a precios de mercado de la economía extremeña en 2013 fue de signo negativo. En tasas interanuales disminuyó un 1,4%, un registro dos décimas peor que en el conjunto de España (-1,2% interanual). No obstante, en el último trimestre del año se moderó la caída al -0,9%, tendencia que continuó en el primer trimestre de 2014 hasta situarse en el -0,3% interanual.

En cuanto al VAB, por sectores, de media en 2013, la variación del sector servicios fue nula en la economía extremeña, mientras que el conjunto de la economía española fue negativa (-0,5% en tasa interanual). En la economía regional, el peor comportamiento lo anotó el sector de la construcción, con un caída del 7,4% en tasa interanual, seguido de la industria (-3,3% interanual). También fue negativa la variación interanual del sector agrario (-0,7%).

Tabla 3: Sectores productivos. Tasa variación interanual (Variaciones de volumen). Año 2013.

Variaciones de volumen. Tasa variación interanual	2013	
	Extremadura (1)	España (2)
PIB pm	-1,4%	-1,2%
VAB Agricultura, ganadería, silvicultura y pesca	-0,7%	1,1%
VAB Industria *	-3,3%	-1,2%
VAB Construcción	-7,4%	-7,7%
VAB Servicios **	0,0%	-0,5%

(*) Incluye energía.

(**) Incluye los servicios de Adm. Pública y defensa, seguridad social obligatoria, educación, act. sanitarias y de serv. Sociales.

(1) Contabilidad Regional de España y Contabilidad Trimestral de Extremadura. Base 2008

(2) Contabilidad Nacional Trimestral de España. Base 2008

Fuente: Instituto Nacional de Estadística (INE).

En el primer trimestre de 2014, el sector servicios entró en negativo (-0,3% en tasa interanual). Por el contrario, cambió de signo el sector industrial (con un crecimiento del 2,1% en tasa interanual) y agrario (1,5%), mientras que se moderó algo la caída de la construcción (-6,9%).

Tabla 4: Contabilidad trimestral de Extremadura. Base 2008. Datos corregidos de estacionalidad y calendario.

Variación Índices de Volumen Encadenados Tasa Interanual	IVT 2012(P)	IT 2013(P)	IIT 2013(P)	IIIT 2013(P)	IVT 2013(A)	IT 2014(A)
PIB pm	-2,9%	-2,6%	-1,0%	-1,4%	-0,9%	-0,3%
VAB Agricultura, ganadería, silvicultura y pesca	-13,8%	-6,4%	-2,8%	2,2%	4,8%	1,5%
VAB Industria*	-6,7%	-7,1%	-0,6%	-2,9%	-2,6%	2,1%
VAB Construcción	-7,4%	-7,5%	-7,3%	-7,6%	-7,3%	-6,9%
VAB Servicios**	-0,1%	-0,2%	0,5%	-0,3%	0,1%	-0,3%

Variación Índices de Volumen Encadenados Tasa Intertrimestral	IVT 2012(P)	IT 2013(P)	IIT 2013(P)	IIIT 2013(P)	IVT 2013(A)	IT 2014(A)
PIB pm	-1,3%	-0,3%	0,4%	-0,2%	-0,7%	0,2%
VAB Agricultura, ganadería, silvicultura y pesca	-1,5%	2,1%	0,1%	1,6%	0,9%	-1,1%
VAB Industria*	-5,6%	-0,6%	3,7%	-0,2%	-5,4%	4,2%
VAB Construcción	-1,7%	-2,2%	-2,0%	-1,9%	-1,4%	-1,8%
VAB Servicios**	-0,3%	0,1%	0,2%	-0,2%	0,0%	-0,3%

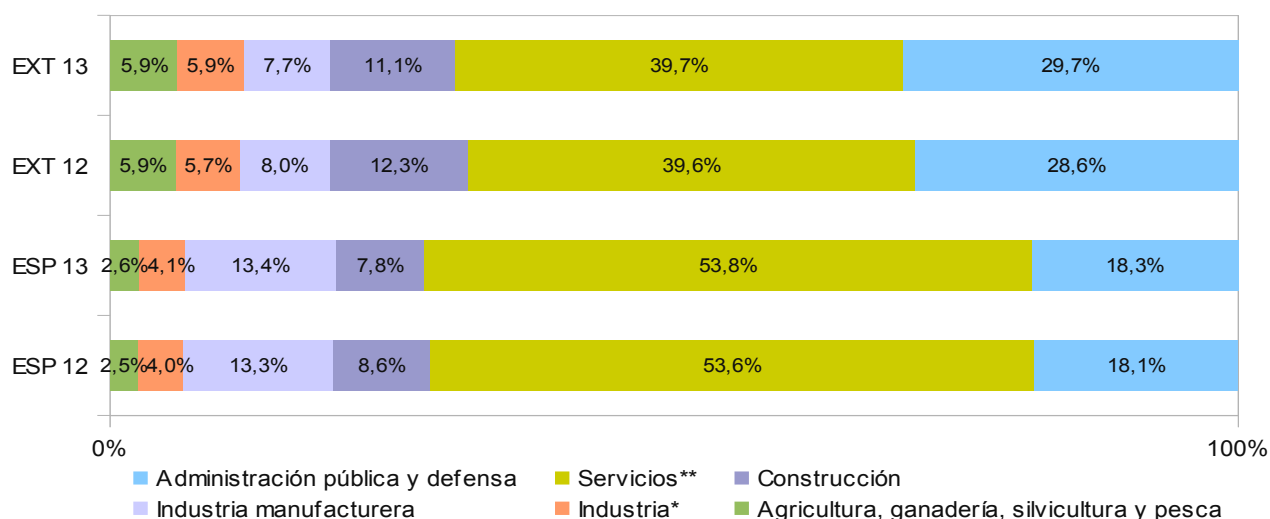
(*) Incluye energía.

(**) Incluye los servicios de Adm. Pública y defensa, seguridad social obligatoria, educación, act. sanitarias y de serv. Sociales.

Fuente: Estimaciones del Instituto de Estadística de Extremadura (IEEX).

Estas variaciones apenas incidieron en la composición del VAB por sectores que caracteriza a la economía regional. En 2013, los servicios públicos¹ en Extremadura, con el 29,7% del VAB regional, superaron en 11,4 puntos porcentuales la media española. Por el contrario, el peso de la industria manufacturera extremeña (7,7%) fue 5,7 puntos menor que el total nacional. También estuvieron por encima de la media española la agricultura (3,3 puntos porcentuales), la construcción (3,3 puntos) y la energía (1,8 puntos). Quedaron por debajo el resto de los servicios (14,1 puntos).

Gráfico 5: Distribución sectorial del VAB. España y Extremadura. Año 2013-2012.



(*) Total sector industria sin incluir industria manufacturera.

(**) Total sector servicios sin incluir Adm. pública y defensa, seg. social obligatoria, educación, act. sanitarias y de serv. sociales.

Fuente: Instituto Nacional de Estadística (INE). Contabilidad Regional de España. Base 2008.

¹ Administración pública y defensa; seguridad social obligatoria, educación, actividades sanitarias y de servicios sociales.

DEMANDA

El análisis de la demanda interna se refiere a los indicadores más significativos, tanto del consumo como de la inversión. En relación con el consumo privado, en 2013, destacó el incremento de la matriculación de turismos, un 15,2% en tasa interanual, frente a una caída del 21,9% en el año anterior. Por el contrario, disminuyeron el número de fincas hipotecadas (-24,1%) y el consumo de energía eléctrica (-17,9%).

Por el lado de la inversión, destacó el comportamiento de la licitación oficial, que en 2013 se incrementó un 193,4% con respecto al año anterior, en contraste con la caída del 25% interanual sufrida en 2012. Este buen registro contribuyó a suavizar los descensos en el sector de la construcción. En cambio, los resultados fueron negativos en otros indicadores. Descendió el IPI del sector bienes de capital (-14,7% en tasa interanual), también las importaciones de bienes de capital (-8,9% interanual) y la matriculación de vehículos industriales (-4,1% interanual).

Tabla 5: Indicadores de Demanda. Extremadura.

	Último dato 2014			%Variación interanual					Total	
	Mes	% Variación mes anterior	% Variación interanual	IT 2014	IVT 2013	IIIT 2013	IIT 2013	IT 2013	2013	2012
CONSUMO PRIVADO										
IPI. Bienes de Consumo (1)	Mar	-10,1	-0,6	5,6	-5,7	-0,1	-3,1	-22,7	-8,0	-15,1
Importac. Bienes Consumo	Mar	37,1	20,1	7,7	4,7	34,9	49,2	10,9	12,7	12,9
Nº Fincas hipotecadas	Mar	-13,6	-19,1	-20,2	-36,3	-34,1	-21,4	-10,1	-24,1	-31,4
Energ Eléctrica usos domésticos (Mw/h)	Mar	-	-	-	-7,7	4,3	-26,8	-29,3	-17,9	-11,0
Matriculación de turismos	Mar	7,5	26,1	27,7	47,9	19,8	14,2	-13,7	15,2	-21,9
Consumo gasolina y gasóleo (Tm)	Mar	20,1	14,2	3,3	0,9	-4,3	-11,1	-17,1	-8,0	-6,2
INVERSIÓN										
Licitación oficial	Mar	1.529,3	1.745,8	607,1	1.089,6	74,9	-5,0	52,7	193,4	-25,0
IPI. Bienes de capital(1)	Mar	-34,6	-21,0	-18,4	-2,3	-26,6	-0,4	-26,4	-14,7	-52,4
Matriculación vehículos industriales	Mar	48,5	63,3	50,6	17,3	17,1	-5,5	-36,8	-4,1	-34,4
Importaciones Bienes Capital	Mar	11,2	-37,9	-8,2	-9,8	1,5	15,6	-22,7	-8,9	6,1
Diferencial con el conjunto de la Economía española (p.p.)										
CONSUMO PRIVADO										
IPI. Bienes de Consumo (1)	Mar	-16,0	-9,6	1,2	-6,4	-0,1	-1,3	-15,2	-1,0	-10,3
Importac. Bienes Consumo	Mar	32,3	-3,2	-11,2	-3,4	30,1	43,1	23,2	11,2	20,9
Nº Fincas hipotecadas	Mar	-15,1	-13,3	4,9	-11,5	7,3	11,3	10,2	2,2	-4,9
Energ Eléctrica usos domésticos (Mw/h)	Mar	-	-	-	-	-	-	-	-	-
Matriculación de turismos	Mar	-7,9	15,4	15,7	25,9	11,1	11,5	-3,2	11,1	-9,8
Consumo gasolina y gasóleo (Tm)	Mar	11,7	11,3	2,6	-0,4	-3,8	-7,3	-7,3	-4,7	0,1
INVERSIÓN										
Licitación oficial	Mar	1.514,4	1.646,9	509,8	1.042,4	2,5	34,4	69,8	175,5	25,2
IPI. Bienes de capital(1)	Mar	-43,0	-34,1	-25,3	-7,4	-29,5	-3,9	-19,6	-15,8	-41,4
Matriculación vehículos industriales	Mar	37,2	40,1	21,2	-3,0	7,7	-4,4	-13,1	-3,9	-10,2
Importaciones Bienes Capital	Mar	-3,9	-64,2	-26,3	-24,7	-10,6	5,0	-15,5	-16,7	19,1

(1) Datos anuales en términos de media

Fuente: Instituto de Estadística de Extremadura (IEEX). Boletín estadístico de coyuntura económica. Primer trimestre 2013.

Con datos del primer trimestre de 2014, el consumo privado siguió dando muestras de recuperación en algunos de sus componentes. Los mejores comportamientos se observaron en la matriculación de turismos, con subidas del 27,7% en tasa interanual. Asimismo, se registraron crecimientos en las importaciones de bienes de consumo (7,7%), en el IPI del sector bienes de consumo (5,6%) y en el consumo de combustible (3,3%). Por el contrario, el número de fincas hipotecadas bajó un 20,2% interanual.

En cuanto a la inversión, continuaron las subidas en la licitación oficial (607,1%) y se anotaron crecimientos en la matriculación de vehículos industriales (50,6%), mientras que en las importaciones de bienes de capital y en el IPI del sector bienes de capital se registraron descensos del 8,2% y del 18,4%, respectivamente.

PRODUCTIVIDAD

Con datos del INE, la productividad definida como el producto generado por unidad de trabajo, ya se mida en trabajadores o en horas trabajadas, en Extremadura, disminuyó en 2013 un 1,1% en tasa interanual. Por el contrario, en el conjunto de la economía española, la productividad se incrementó un 2,3% interanual.

La disminución de la productividad en Extremadura se explicó tanto por la contracción de la actividad económica como por el incremento del empleo. De media en 2013, decreció el PIB a precios corrientes (-1% en tasa interanual), mientras aumentó ligeramente la ocupación neta (0,1% interanual).

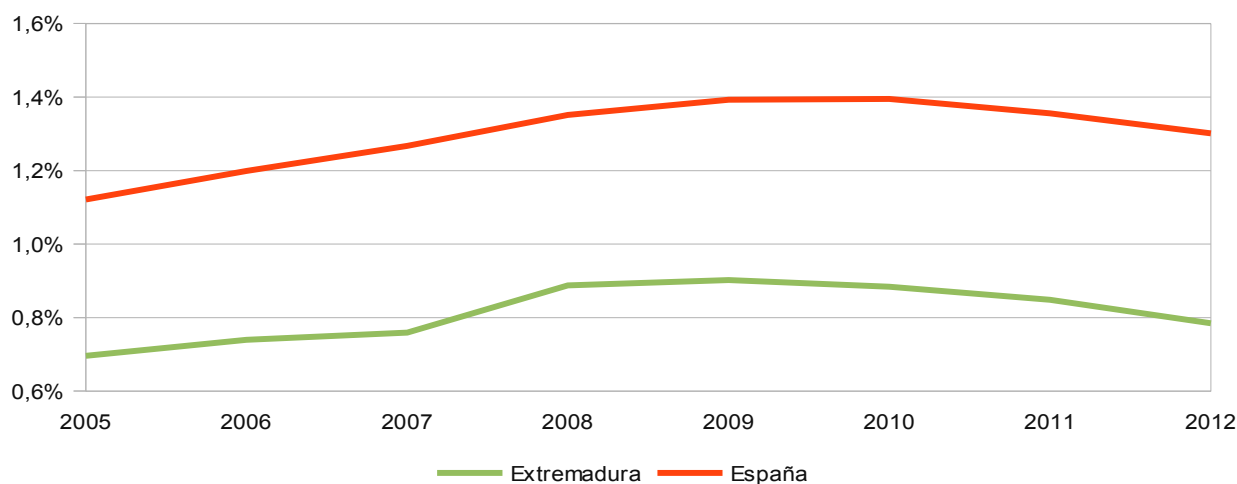
Por lo que se refiere al conjunto de la economía española, en 2013, la contracción del empleo (-2,8% interanual) fue superior a la de la actividad económica (-0,6% interanual).

GASTOS EN INVESTIGACIÓN Y DESARROLLO (I+D)

El gasto interno en Investigación y Desarrollo (I+D) en Extremadura representó en 2012 (último dato disponible) el 0,78% del PIB regional, ascendiendo a 128,4 millones de euros, lo que supuso una caída del 10,7% respecto al año anterior, y el 1% del total realizado en España.

Respecto a la evolución seguida por el gasto total en I+D como porcentaje del PIB en Extremadura, cabe señalar que desde 2009, año en que se alcanzó el máximo valor (0,9%), se ha producido un descenso por tercer año consecutivo, hasta el 0,78% en 2012. A nivel nacional, la trayectoria es similar, iniciándose el descenso en 2011.

Gráfico 6: Evolución de los Gastos de I+D respecto al PIB. España y Extremadura.



Fuente: Instituto Nacional de Estadística (INE).

ESCENARIO MACROECONÓMICO

Distintas instituciones y analistas han publicado estimaciones sobre el crecimiento de la economía mundial y española que, en general, suponen una revisión al alza respecto a las previsiones lanzadas en meses anteriores.

Tabla 6: Escenario macroeconómico.

Previsiones	España								Extremadura			
	Gobierno (1)		Consenso (2)		FMI (3)		BBVA (4)		FUNCAS (5)		BBVA (4)	
	2014	2015	2014	2015	2014	2015	2014	2015	2014	2015	2014	2015
PIB (variaciones)	1,3	2,0	1,3	2,0	1,2	1,6	1,3	2,3	0,9 (6)	2,0 (6)	1,2	2,3
Consumo hogares (variaciones)	1,6	1,6	1,9	1,9	1,6	1,3	1,9	2,0	-	-	-	-
Consumo público (variaciones)	-0,8	-1,5	0,0	0,0	-1,0	-0,7	0,1	0,6	-	-	-	-
Producción industrial (IPI) (variaciones)	-	-	2,1	2,6	-	-	-	-	2,2	-	-	-
IPC (media anual)	0,1	0,7	0,1	0,8	0,1	0,8	0,1	0,9	-0,5	-	-	-
Paro (EPA) (% pobl. Activa)	25,0 (*)	23,8 (*)	24,6	23,2	24,9	23,8	24,5	23,1	30,8	-	-	-
Saldo AAPP (% PIB)	-5,8 (*)	-5,5 (*)	-5,6	-4,7	-5,7	-4,7	-5,5	-4,5	-	-	-	-
Deuda pública (% PIB)	-	-	95,3	101,1	-	-	99,8	101,3	17,9	-	-	-

(1) Datos julio 2014 (2) Consenso. Datos septiembre 2014. Media de los datos aportados por las siguientes entidades: Analistas Financieros Internacionales (AFI), BBVA, Bankia, Catalunya Caixa, Cemex, Centro de Estudios Economía de Madrid (CEEM-URJC), Centro de Predicción Económica, (CEPREE-UAM), CEOE, Esade, FUNCAS, ICAE-UCM, Instituto de Estudios Económicos (IEE), Instituto Flores de Lemus (IFL-UC3M), Intermoney, La Caixa, Repsol, Santander, Solchaga Recio&asociados. (3) FMI. Datos julio 2014. (4) BBVA. Actualización agosto 2014. (5) FUNCAS. Actualizado septiembre 2014. (6) Hispalink. Datos julio 2014. Tasa de variación real. VAB 2014.
(*) Datos de marzo 2014

Nota: variables expresadas en porcentaje.

El consenso de expertos, con información de Funcas, y las estimaciones del Gobierno y del BBVA elevan la tasa de crecimiento del PIB español al 1,3% en 2014, una décima superior a la previsión del FMI. Para el 2015, la previsión del consenso y del Gobierno (2%) es cuatro décimas superior a la del FMI (1,6%) y tres décimas inferior a la del BBVA (2,3%).

Para Extremadura, Hispalink, prevé un crecimiento del VAB del 0,9% en 2014 y del 2% para el 2015. Las previsiones del BBVA, referidas al PIB, estiman una tasa de crecimiento del 1,2% en 2014 y del 2,3% para el año próximo.

Con respecto a la tasa de inflación, las distintas instituciones (Gobierno, consenso, FMI y BBVA) confirman la tendencia a la baja. Así, se estima una tasa media anual del 0,1% para 2014 y entre el 0,7% y 0,9% para 2015. En los últimos años, la evolución del IPC regional ha sido prácticamente similar a la media nacional, por lo que es de esperar que tampoco difieran significativamente en 2014 y 2015.

Las previsiones del Gobierno sitúan la tasa de paro española en el 25% este año y en el 23,8% el próximo año. El consenso estima una tasa cuatro décimas por debajo en 2014 y seis décimas inferior en 2015. Las del FMI son inferior en una décima a la del Gobierno para 2014 y similares para 2015 (23,8%).

En Extremadura, la estimación de Funcas sitúa la tasa de paro regional en el 30,8% para 2014, pero podría ser inferior si se mantiene la tendencia de la EPA del segundo trimestre (29,4%).

Con relación al déficit del Estado, la previsión del Gobierno para este año, -5,8% del PIB, es dos décimas superior a las del consenso (-5,6%). Para el 2015, el Gobierno baja el déficit al -5,5%, mientras que el consenso lo reduce al -4,7% del PIB.

En cuanto a la deuda pública, la previsión del consenso para España se eleva al 95,3% del PIB en 2014, cuatro puntos y medio inferior a la del BBVA (99,8%). Para el 2015, en el consenso sube al 101,1%, y para el BBVA al 101,3%. En cuanto a Extremadura, se estima en el 17,9% del PIB para el 2014.

Los objetivos de estabilidad presupuestaria y de deuda pública para el conjunto de las comunidades autónomas han sido recientemente fijados por el Consejo de Ministros (12 de septiembre de 2014).

Los objetivos de estabilidad presupuestaria para el conjunto de las CCAA coinciden con los establecidos para cada una de las CCAA de régimen común, tanto para el año 2014 como para el período 2015-2017. Sin embargo, los objetivos de deuda pública son diferentes.

Tabla 7: Objetivos de estabilidad presupuestaria y de deuda pública. Comunidades Autónomas.

Previsiones	Comunidades Autónomas				Extremadura			
	2014	2015	2016	2017	2014	2015	2016	2017
Objetivo de estabilidad presupuestaria	-1,0	-0,7	-0,3	0,0	-1,0	-0,7	-0,3	0,0
Objetivo de deuda pública	21,1	21,5	21,3	20,6	17,5	18,4	18,6	18,3

Fuente: Ministerio de Hacienda y Administraciones Públicas.

En 2014 los objetivos de deuda pública son más ambiciosos en Extremadura al fijarse en 17,5% frente al 21,1% de la media. Para el trienio 2015-2017 también se prevé una evolución en Extremadura por debajo de los valores fijados para el conjunto de las autonomías de régimen común.

2.2. SECTORES PRODUCTIVOS.

AGRICULTURA

El Valor Añadido Bruto (VAB) agrario de Extremadura descendió en 2013 un -0,7% interanual, reduciéndose significativamente su descenso tras el -12,1% de 2012.

En 2013 las exportaciones agrarias descendieron un 7,6% interanual, lo cual supuso un 17,7% del total exportado desde Extremadura. Esta disminución estuvo originado tanto por la bajada de las exportaciones en la sección I “Animales vivos y productos del reino animal” (-15%), como en la sección II “Productos del reino vegetal” (-5,3%). Sin embargo, las importaciones agrarias, que representaron el 11,3% del total importado, crecieron un 1,8%, con subidas en sección I, debido al aumento de la importación de carne, que contrarrestó el descenso sufrido en la sección II, por la menor importación de cereales y semillas oleaginosas. Como consecuencia de todo ello, el saldo comercial agrario descendió un 13,7%, pasando de 188 millones de euros en 2012 a 162,2 millones en 2013.

Según la Encuesta de Población Activa del INE, en 2013 los activos del sector agrícola en Extremadura, que representaron algo más del 10% del total, disminuyeron un 7,6%, así como los ocupados extremeños (-8,7%). Como dato positivo, el número de parados disminuyó un 4,9% hasta las 18.400 personas. A pesar de ello, la tasa de paro se situó en valores muy similares al año anterior (33,7%), siendo la más elevada de todos los sectores.

INDUSTRIA

En 2013, el VAB industrial extremeño descendió un 3,3% en términos reales, superior al anotado en la anualidad anterior y al registrado en el conjunto nacional. El VAB generado por el sector ascendió a 2.010,6 millones de euros, cifra que representó el 12,4% del PIB regional. El mal comportamiento del sector se debe sobre todo a la industria manufacturera, cuyo VAB descendió un 6,8%, casi 5 puntos porcentuales respecto al del año anterior.

El Índice de Producción Industrial (IPI) de Extremadura, descendió en 2013 un 1,2% con respecto a 2012, medio punto menos al registrado a nivel nacional (-1,7%).

En un análisis por ramas de actividad (divisiones CNAE-2009) en 2013, se observa un crecimiento notable en la fabricación de vehículos de motor, remolques y semiremolques (18,7%). También creció significativamente la fabricación de productos de caucho y plástico (7,2%) y la industria del papel, que aumentó un 6% respecto a 2012.

Por destino económico de los bienes, la producción bajó en todos los sectores, excepto en la producción de energía (10,3%), que avanzó 18 puntos respecto al año anterior por efecto, principalmente, del funcionamiento de la Central Nuclear de Almaraz. El descenso más destacado se produjo en la producción de bienes de equipo, con una tasa de variación anual del -14,5%, seguido de bienes intermedios (-10,4%) y bienes de consumo (-3,2%) debido, sobre todo en este caso, al mal comportamiento de los bienes de consumo duradero.

Tabla 8: Índice de producción industrial por destino económico de los bienes.

	2013 Media anual		2012 Media anual		Variación porcentual Media anual 2013/2012	
	Extremadura	España	Extremadura	España	Extremadura	España
Índice General	81,5	90,2	82,5	91,8	-1,2	-1,7
Bienes de consumo	86,5	91,3	89,3	93,3	-3,2	-2,2
Bienes de consumo duraderos	46,3	67,2	63,9	76,5	-27,6	-12,1
Bienes de consumo no duraderos	89,3	94,1	91,1	95,3	-2,0	-1,2
Bienes de equipo	33,3	90,2	38,9	89,1	-14,5	1,2
Bienes intermedios	65,9	86,3	73,5	88,6	-10,4	-2,6
Energía	107,0	95,5	97,0	98,1	10,3	-2,6

Fuente: Instituto de Estadística de Estadística (INE).

En 2013, en el mercado laboral industrial se produjo un descenso de activos del 4,3%, tras dos años consecutivos de subidas. Respecto a los parados se incrementaron un 3% respecto al año anterior, situándose la tasa de paro industrial en Extremadura en el 18%. El número de ocupados extremeños en este sector descendió un 3,9%, llegando a un total de 37.100 personas.

CONSTRUCCIÓN

El sector de la construcción continúa en retroceso, aunque se observa una moderación en los descensos, ya que en 2013 su VAB registró una tasa interanual del -7,4%, inferior al -8,2% de 2012 o al -9,9% de 2011. A pesar de ello, todos los indicadores siguen dando muestras de la profunda crisis por la que atraviesa el sector. La caída se refleja en todos los indicadores de actividad, y principalmente en la actividad privada. No obstante, en la actividad pública se rompió la tendencia de los últimos tres años al aumentar la licitación oficial de las Administraciones Públicas un 193,4%, pasando de 86 millones de euros en 2012 a 255 millones de euros en 2013.

Si se analiza el mercado inmobiliario, en Extremadura se vendieron 5.644 viviendas en 2013, un 14,5% menos que en el año anterior. También descendieron las viviendas terminadas. Según el Ministerio de Fomento se terminaron en Extremadura 1.970 viviendas, un 57,5% menos que en el año anterior, de las cuales 1.338 fueron viviendas libres y 632 protegidas.

En el mercado laboral de este sector se produjo en 2013 un descenso en el número de activos del 16,3% interanual, así como en el de los parados (-8,5%), donde se contabilizaron 1.080 parados menos que en el año anterior. El número de ocupados registró una tasa interanual del -19,7%, situándose en 23.300 personas.

SERVICIOS

En 2013, la producción del sector servicios en Extremadura no sufrió variaciones, con una tasa interanual del 0,0% en términos reales. Las diferentes ramas que componen este sector registraron en su mayoría ligeros descensos del VAB compensados por el aumento anotado en Administración Pública y defensa (0,9%), que es el que más peso aporta al sector. El VAB del sector servicios supone el 63,3% del total PIB a precios de mercado de Extremadura, dato ligeramente superior al de años anteriores.

Tabla 9: Estructura sectorial del VAB en el sector servicios. Extremadura. Año 2013.

Peso del sector sobre el VAB total servicios	
AP y defensa; SS obligatoria; educación; servicios sociales	42,8%
Comercio, reparación maquinaria, transporte y hostelería	28,6%
Actividades inmobiliarias	9,1%
Actividades profesionales, administrativas y servicios auxiliares	6,0%
Actividades financieras y de seguros	5,4%
Actividades artísticas; reparación de artículos y otros servicios.	5,2%
Información y comunicaciones	2,8%

Fuente: Instituto Nacional de Estadística (INE).

El índice de la cifra de negocios, que comprende los importes facturados por las empresas por la prestación de servicios y venta de bienes, decreció un 4,4% con respecto a 2012. Por su parte, el índice de comercio minorista, que mide la evolución de la actividad en el sector, comparando la media de 2013 respecto a la media de 2012, descendió un 2,7%.

A pesar de que en la actualidad el sector turístico es uno de los sectores por el que más se está apostando en Extremadura, debido a su gran potencial de desarrollo, en 2013 se registraron datos negativos en la mayoría de las variables. El número de viajeros descendió un 2%, lo que supuso 28.920 viajeros menos que en el año anterior. Asimismo, el número de pernoctaciones se redujo un 3,4%. Pese a este descenso en la demanda turística, se produjo un aumento tanto la oferta de los establecimientos turístico como de las plazas disponibles con respecto a 2012.

En lo que respecta al mercado laboral del sector servicios global, todos fueron datos positivos en 2013. Aumentaron los activos (3,1%) y los ocupados (4,2%), alcanzando estos últimos el número de 240.600 personas. El número de parados se redujo en 1.200, un -2,8% en tasa interanual.

2.3. MERCADO LABORAL.

Con datos de la EPA, el número de ocupados aumentó en 300 personas, en Extremadura, de media en 2013. En tasa interanuales, la población ocupada apenas subió el 0,1% en la región, mientras que a nivel nacional bajó un 2,8%. No obstante, la tasa de ocupación regional (37%) mantuvo un diferencial de 7,4 puntos porcentuales, inferior a la media española.

En cuanto al número de personas desempleadas, aumentó en 6.200 en Extremadura, el 3,7% en tasa interanual (frente al 34,1% en 2012). La tasa de paro subió ocho décimas, hasta el 33,9%, algo menos de ocho puntos por encima de la media española (26,1%).

Tabla 10: Datos de empleo. España y Extremadura.

	2013		Variaciones respecto a 2012			
			Absolutas		Relativas (%)	
	Extremadura	España	Extremadura	España	Extremadura	España
EPA						
Población > 16 años	917,5	38.638,6	-1,9	-176,4	-0,2	-0,5
Inactivos	403,8	15.448,5	-8,4	77,2	-2,0	0,5
Activos	513,7	23.190,1	6,5	-253,6	1,3	-1,1
Ocupados	339,7	17.139,0	0,3	-493,7	0,1	-2,8
Parados	174,0	6.051,1	6,2	240,1	3,7	4,1
Tasa de actividad (1)	56,0	60,0	0,8	-0,4	-	-
Tasa de ocupación (1)	37,0	44,4	0,1	-1,1	-	-
Tasa de paro (1)	33,9	26,1	0,8	1,3	-	-
MESS						
Paro registrado total	147,6	4.845,3	7,6	124,9	5,5	2,6
SEGURIDAD SOCIAL						
Afiliados totales	356,9	16.299,5	-13,8	-553,7	-3,7	-3,3

(1).- Las variaciones de las tasas están expresadas en puntos porcentuales. El resto de las variables se expresan en miles de personas.

Fuente: Instituto Nacional de Estadística (INE), EPA. Servicio Público de Empleo Estatal (SEPE).

Con datos del Ministerio de Empleo y Seguridad Social, de media en 2013, el paro registrado subió en 7.600 personas en Extremadura, hasta 147.600, un 5,5% más que en el año anterior, frente a un aumento del 2,6% a nivel nacional. En 2013, también descendió la afiliación media a la Seguridad Social en la región, en 13.800 personas (un -3,7% en tasa interanual), con un comportamiento algo peor que en el conjunto de España (donde descendió un 3,3%).

Tabla 11: Tasa de actividad, ocupados y parados. España y Extremadura. Año 2013.

2013	Extremadura			España		
	Ambos sexos	Hombre	Mujeres	Ambos sexos	Hombre	Mujeres
Tasa actividad	56,0	62,9	49,2	60,0	66,4	53,9
Tasa ocupados	37,0	42,6	31,5	44,4	49,4	39,6
Tasa parados	33,9	32,3	35,9	26,1	25,6	26,7

Fuente: Instituto Nacional de Estadística (INE), EPA.

La menor participación de las mujeres diferencia al mercado laboral extremeño respecto a la media nacional. En 2013, la tasa de actividad femenina en Extremadura aumentó 2,3 p.p. respecto a la del año anterior, hasta el 49,2%, aunque siguió 4,7 p.p. por debajo de la media española. También fue menor la tasa de ocupación (31,5% y 39,6%, respectivamente). Asimismo, la tasa de paro femenino regional (35,9%) era superior a la nacional (26,7%).

POBLACIÓN ACTIVA

Según la EPA, la población activa creció de media en 2013 en 6.500 personas (el 1,3% en tasa interanual), hasta 513.700, que representan el 2,2% del total nacional. La tasa de actividad subió ocho décimas, hasta el 56,0% de la población en edad de trabajar, y se quedó 4 p.p. por debajo de la media española.

Por sexos, aumentó la población activa femenina (en 10.300 personas) y disminuyó la masculina (-3.800). No obstante, del total de activos extremeños, el 55,6% eran hombres y el 44,4 mujeres. Con relación al conjunto de España, la tasa de actividad masculina en Extremadura se situó 3,5 p.p. por debajo de la media nacional y el diferencial de la tasa de actividad femenina fue 4,7 puntos inferior a la media española.

Por nivel de formación, es destacable la subida en el número de activos con estudios universitarios (3,6%). Mientras, entre los activos con estudios secundarios, grupo de mayor peso relativo en Extremadura (61,8% del total), la subida fue del 1%.

En el primer trimestre de 2014, el número total de activos en Extremadura baja a 499.900, para aumentar ligeramente en el segundo trimestre (hasta 501.900), todavía por debajo de la media de 2013 (en 11.800 personas). Por sexos, en el segundo trimestre de 2014, respecto a la media del año anterior, disminuyen en 10.000 las mujeres en activo y en 1.800 los hombres.

Con estas variaciones, respecto a la media de 2013, la tasa de actividad baja 1,4 p.p. en el primer trimestre de 2014, hasta el 54,6%, y sube dos décimas en el segundo trimestre, hasta el 54,8%.

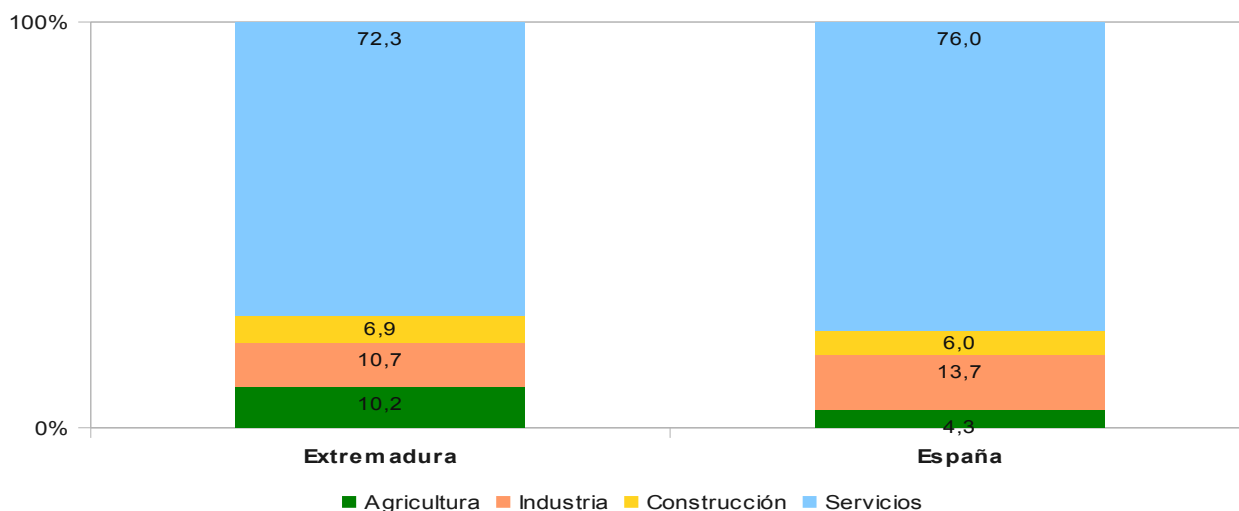
Por sexos, en el segundo trimestre de 2014, respecto a la media de 2013, baja en dos décimas la tasa masculina (hasta el 62,7%) y dos puntos la tasa de actividad femenina (47,2%).

POBLACIÓN OCUPADA

Según la EPA, la población ocupada de Extremadura, de media en 2013, subió en 300 personas (un 0,1% en tasa interanual), hasta 339.700, que representan el 2% del total nacional. De los ocupados extremeños, el 57% eran hombres y el 43% mujeres. Sin embargo, respecto al 2012, el ligero aumento de la ocupación afectó con desigual intensidad a los hombres (-3,3%) que a las mujeres (5,0%). La tasa regional de ocupación subió una décima, hasta el hasta el 37%, frente a un descenso de 1,1 p.p. en el conjunto de España (hasta el 44,4%).

Con relación al nivel de formación alcanzado, los ocupados sin estudios o con estudios primarios sufrieron de manera más acusada la destrucción de empleo. En el segmento con estudios secundarios (58,7% del total), la ocupación bajó en 2.500 (-1,2% interanual). Y solo subió en el colectivo de ocupados con estudios universitarios, en 4.700 (4,4% interanual).

Gráfico 7: Ocupados por sector económico. España y Extremadura. Año 2013.



Fuente: Instituto Nacional de Estadística (INE). EPA.

Por sectores de la economía extremeña, la creación de empleo se concentró en el sector servicios, donde se crearon 11.800 puestos de trabajo (con un incremento del 5% en tasa interanual). En cambio, cayó el empleo en el resto de los sectores de la economía extremeña: 5.700 en la construcción, seguida de la agricultura (3.300 menos) y la industria (-2.300 puestos), con variaciones interanuales negativas del 19,7%, 8,7% y 6,0%, respectivamente.

Se mantuvieron grandes diferencias en la composición del empleo por sectores en comparación con el conjunto de la economía española. Extremadura se situó por encima de la media nacional en agricultura (10,2% frente al 4,3%) y en construcción (6,9% y 6%, respectivamente). En cambio, siguió por debajo en el sector servicios (72,3% en Extremadura y 76,0% en España) y en industria (10,7% y 13,7%, respectivamente).

En el primer trimestre del 2014, respecto a la media de 2013, el número de ocupados disminuye en 500 (hasta 339.200). Sin embargo, cambia el signo en el segundo trimestre de 2014, con la subida de la ocupación hasta un total de 354.200 personas, con incrementos en todos los sectores: agricultura, con 6.100 ocupados más, construcción (3.100), industria (2.800) y servicios (2.400), respecto a la media de 2013.

Como consecuencia, la tasa de ocupación regional, que se situó en el 37%, de media en 2013 y en el primer trimestre de 2014, sube al 38,7% en el segundo trimestre de 2014. Por sexos, la tasa de ocupación masculina (45,7%) sigue siendo muy superior a la femenina (31,9%).

POBLACIÓN DESEMPLEADA

Según la EPA, la población desempleada de Extremadura, de media en 2013, creció en 6.200 personas, un 3,7% en tasa interanual (frente al 4,1% en España), hasta situarse en 174.000 desempleados (el 2,9% del total de España). Por sexos, el 53% de los desempleados extremeños son hombres, y el 47% mujeres (aumentaron un 3,2% y 4,3%, en tasa interanuales, respectivamente). Sin embargo, la tasa de paro femenina (35,9%) siguió siendo superior a la masculina (32,3%). La tasa regional de desempleo subió ocho décimas, hasta el 33,9%, lo que supone una disminución del diferencial con respecto a España (que fue de 7,8 puntos porcentuales).

Por grupos de edad, la mayor subida del paro en 2013, un 13,2% respecto al año anterior, se produjo en el segmento de 45 años y más, hasta 60.100 personas desempleadas, un 34,5% del total. En el segmento de 25 a 44 años se concentró el 48,7% del total de desempleados; y en el de menores de 25 años el 16,8% restante.

Del total de desempleados, más de la mitad (55,7%) son parados del larga duración (parados que llevan más de un año buscando empleo). El incremento en el desempleo es especialmente preocupante en el grupo formado por aquellos que llevan 2 o más años de búsqueda de empleo, que sumó 7.900 personas, hasta los 58.300 (una subida del 15,7% interanual).

En el primer trimestre del 2014, la tasa de desempleo baja al 32,1%, 1,8 p.p. inferior a la media de 2013; y vuelve a descender, hasta el 29,4%, en el segundo trimestre. Por sexos, en el segundo trimestre de 2014 la tasa de paro masculina baja al 27,1% y la femenina en el 32,4%. No obstante, hay que señalar que la tasa de paro se mantiene en niveles muy altos, 61,5%, para los menores de 25 años (55,5% a nivel nacional).

Según el Sistema de Información de los Servicios Públicos de Empleo (SISPE), el paro registrado en la media de 2013 asciende a 147.600 personas en Extremadura (frente a 139.900 del año precedente). En el primer trimestre de 2014 sube a 150.900 parados, para descender, de media en el segundo trimestre, a 138.600 personas.

AFILIACIÓN A LA SEGURIDAD SOCIAL

En 2013, la afiliación media a la Seguridad Social en Extremadura, 356.906,5 personas, representan el 2,2% del agregado nacional. Respecto al año precedente, el número de afiliados desciende en Extremadura en 13.818 personas, un -3,7% interanual (frente al -3,3 en España). De los afiliados extremeños, el 56,5% son hombres y el 43,5% mujeres. No obstante, si comparamos las afiliaciones medias mensuales en Extremadura, se observa un incremento entre enero y diciembre de 2013, tanto en los hombres (1,5%), como en las mujeres (1,8%).

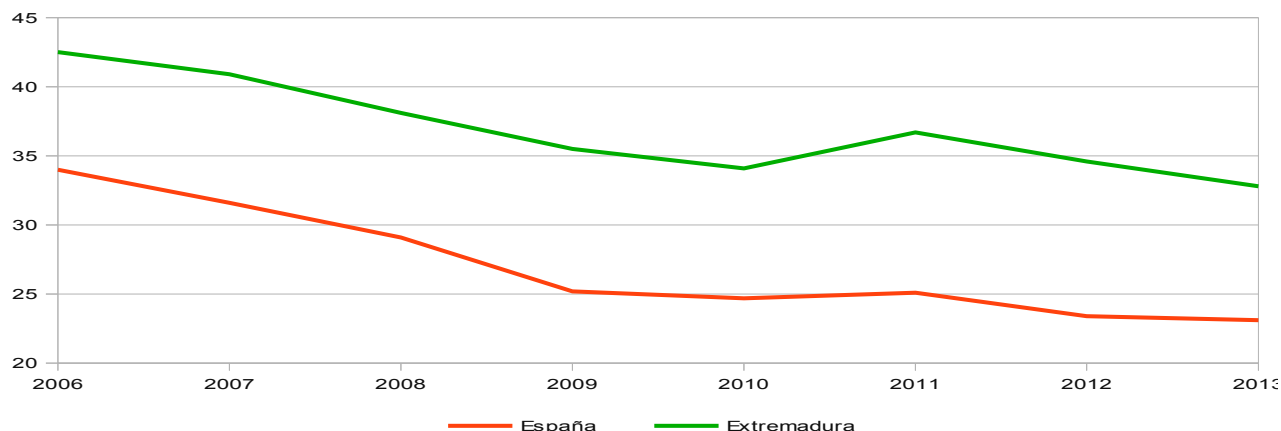
Por regímenes, en el Régimen General (que incluye el Régimen General propiamente dicho, el Sistema Especial Agrario y de Empleados de Hogar), cotizan en Extremadura el 78,5% de los afiliados, frente al 81% a nivel nacional. Dado el peso del sector primario en la economía extremeña, el 17,1% de la afiliación corresponde al sistema especial para trabajadores por cuenta ajena agrario (frente al 4,6% nacional).

En el primer trimestre, de 2014, el número de afiliados a la Seguridad Social en Extremadura, 350.800 personas, disminuye en relación con la media del año precedente (354.900). Mejoran las cifras en el segundo trimestre, con una afiliación media de 362.700 personas, por encima de la media de 2013.

TEMPORALIDAD EN EL EMPLEO

Según la EPA, entre los asalariados, la disminución de contratados temporales (-5,5% en tasa interanual) contrasta con el aumento del empleo indefinido (2,4% interanual), mientras que a nivel nacional la ocupación disminuyó en ambos colectivos. De media en 2013, la tasa de temporalidad en Extremadura continuó la tendencia decreciente iniciada en 2006, sólo interrumpida en 2011, y descendió al 32,8%, aunque se mantiene 9,5 p.p. por encima de la media española.

Gráfico 8: Evolución de la tasa de asalariados con contrato temporal. España y Extremadura.



Fuente: Instituto Nacional de Estadística (INE). EPA.

Durante el 2013, según el anuario de estadística de Ministerio de Empleo y Seguridad Social, se registraron en Extremadura 517.734 contratos, de los cuales 14.687 eran indefinidos y 503.047 temporales. Entre los contratados temporales, más de la mitad fueron eventuales por circunstancias de la producción (279.626), seguidos de los contratados por obra o servicio (192.732).

Respecto a los totales del año anterior, los contratos temporales subieron el 8,7%, mientras que los indefinidos bajaron un 2,1%. Del total de contratos temporales contabilizados en 2012, tan sólo 5.774 (1,1%) se transformaron en indefinidos.

Tabla 12: Activos, ocupados y parados (miles de personas). Extremadura.

	Último dato IIT 2014	IT 2014	IVT 2013	IIIT 2013	IIT 2013	Media	
						2013	2012
ACTIVOS	501,9	499,9	506,4	517,6	514,8	513,7	507,2
Hombres	284,0	279,2	281,0	287,4	285,9	285,8	289,6
Mujeres	217,9	220,7	225,5	230,2	228,9	227,9	217,6
PARADOS	147,7	160,7	164,1	172,5	175,4	174,0	167,8
Hombres	77,1	84,9	82,9	91,6	92,8	92,2	89,4
Mujeres	70,6	75,8	81,2	80,9	82,6	81,9	78,4
OCUPADOS	354,2	339,2	342,4	345,1	339,4	339,7	339,4
Hombres	206,9	194,3	198,1	195,7	193,1	193,6	200,2
Mujeres	147,3	144,9	144,3	149,4	146,3	146,1	139,2
Agricultura	40,7	31,9	35,4	35,4	35,2	34,6	37,9
Industria	39,1	38,7	35,7	36,4	36,3	36,3	38,6
Construcción	26,4	20,9	22,5	24,5	22,2	23,3	29,0
Servicios	248,0	247,7	248,8	248,8	245,7	245,6	233,9
PARO REG. (SISPE)	138,6	150,9	146,9	144,8	146,3	147,6	139,9
AFILIADOS SEG. SOCIAL	362,7	350,8	357,5	357,4	354,9	354,9	368,1

Fuente: Instituto de Estadística de Extremadura (EEX). Boletín estadístico de coyuntura económica. Segundo trimestre 2014.

Tabla 13: Activos, ocupados y parados. Variación interanual (%). Extremadura.

	Último dato IIT 2014	IT 2014	IVT 2013	IIIT 2013	IIT 2013	Media	
						2013	2012
ACTIVOS	-2,5	-3,1	-1,9	0,2	3,6	1,3	1,7
Hombres	-0,7	-3,4	-3,3	-2,6	0,1	-1,3	0,5
Mujeres	-4,8	-2,8	0,0	3,9	8,4	4,7	3,3
PARADOS	-15,8	-12,7	-6,4	2,2	5,2	3,7	34,1
Hombres	-16,9	-16,3	-9,7	2,7	4,4	3,2	34,6
Mujeres	-14,5	-8,3	-2,8	1,6	6,2	4,4	33,5
OCUPADOS	4,4	2,2	0,5	-0,8	2,8	0,1	-9,2
Hombres	7,1	3,6	-0,4	-4,9	-1,9	-3,3	-9,8
Mujeres	0,7	0,3	1,7	5,2	9,7	5,0	-8,3
Agricultura	15,6	-1,5	-8,1	-14,1	-8,6	-8,8	4,8
Industria	7,7	5,7	-5,1	-12,9	-3,7	-6,1	-1,8
Construcción	18,9	-12,6	-16,7	-16,1	-23,4	-19,8	-22,0
Servicios	0,9	3,6	4,7	5,6	9,2	5,0	-10,4
PARO REG. (SISPE)	-5,3	-1,0	0,6	5,2	6,4	5,5	12,7
AFLIADOS SEG. SOCIAL	2,2	0,0	-0,9	-4,0	-4,3	-3,6	-3,7

Fuente: Instituto de Estadística de Extremadura (IEEX). Boletín estadístico de coyuntura económica. Segundo trimestre 2014.

Tabla 14: Tasas de actividad, ocupación y paro. Extremadura.

	Último dato IIT 2014	IT 2014	IVT 2013	IIIT 2013	IIT 2013	Media	
						2013	2012
TASA DE ACTIVIDAD	54,8	54,6	55,3	56,4	56,1	56,0	55,2
Hombres	62,7	61,6	61,9	63,3	62,9	62,9	63,6
Mujeres	47,2	47,7	48,7	49,7	49,4	49,2	46,9
TASA DE OCUPACIÓN	38,7	37,0	37,4	37,6	37,0	37,0	36,9
Hombres	45,7	42,8	43,6	43,1	42,5	42,6	44,0
Mujeres	31,9	31,3	31,2	32,3	31,6	31,5	30,0
TASA DE PARO	29,4	32,1	32,4	33,3	34,1	33,9	33,1
Hombres	27,1	30,4	29,5	31,9	32,5	32,2	30,9
Mujeres	32,4	34,3	36,0	35,1	36,1	35,9	36,0
Diferencial con el conjunto de la Economía española (p.p.)							
TASA DE ACTIVIDAD	-4,8	-4,9	-4,6	-3,6	-3,9	-4,0	-5,2
TASA DE EMPLEO	-6,4	-7,0	-7,1	-7,0	-7,4	-7,3	-8,5
TASA DE PARO	5,0	6,2	6,7	7,7	8,0	7,8	8,3

Fuente: Instituto de Estadística de Extremadura (IEEX). Boletín estadístico de coyuntura económica. Segundo trimestre 2014.

2.4. PRECIOS Y COSTES.

PRECIOS

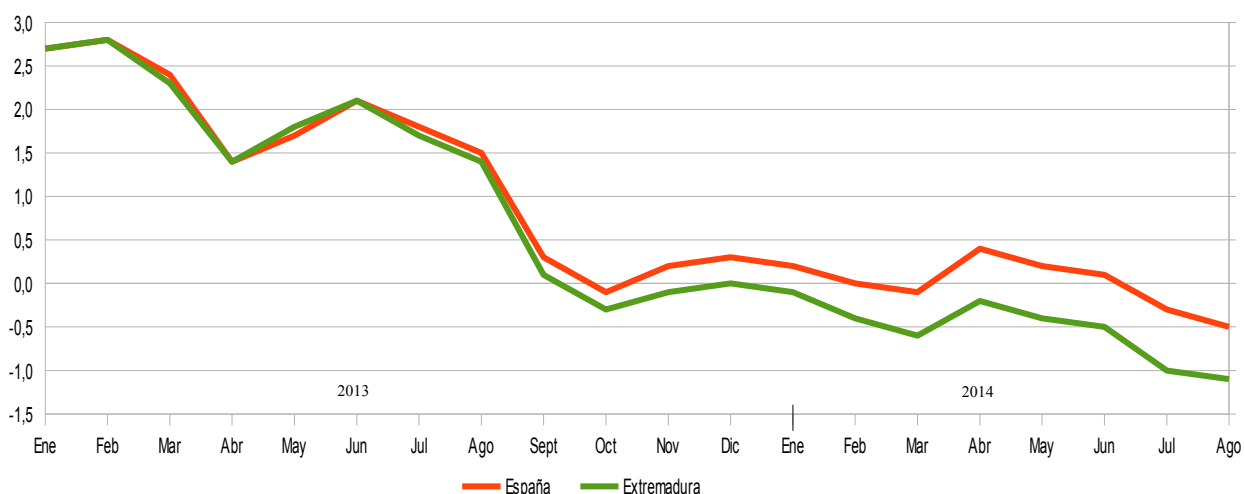
En el promedio de 2013, el Índice general de precios de consumo (IPC) nacional aumentó un 1,4%, un punto porcentual por debajo del año anterior, siguiendo una evolución similar en Extremadura, donde creció un 1,3% de media en 2013 (frente al 2,3% del año anterior). Ambos repuntaron en el primer trimestre, llegando en el mes de febrero al 2,8 %, tanto en Extremadura como en España. Desde entonces, se observó un descenso gradual de la tasa de variación interanual del IPC, nula en Extremadura en diciembre (y del 0,3% en España).

Esta trayectoria respondió, en parte, a factores transitorios, entre los que cabe destacar la desaparición, en el último cuatrimestre de 2013, del impacto directo sobre la tasa de variación interanual del incremento de tipos del IVA y del aumento de algunos precios administrados, que habían tenido lugar un año antes. No obstante, otros elementos de naturaleza más permanente, como la debilidad de la demanda o la contención de los costes del factor trabajo, hicieron que esa senda desinflacionista fuera más pronunciada.

Durante 2013, la evolución mensual del IPC en Extremadura fue por debajo de la registrada en el año anterior, excepto en los tres primeros meses del año y en el mes de junio, que se situó por encima, en niveles similares a la media española.

La tendencia a la baja de los precios iniciada a mediados de 2013 se mantuvo durante los ocho primeros meses de 2014, tanto para Extremadura como para España, registrando en el mes de agosto, una tasa del -1,1% y -0,5% respectivamente.

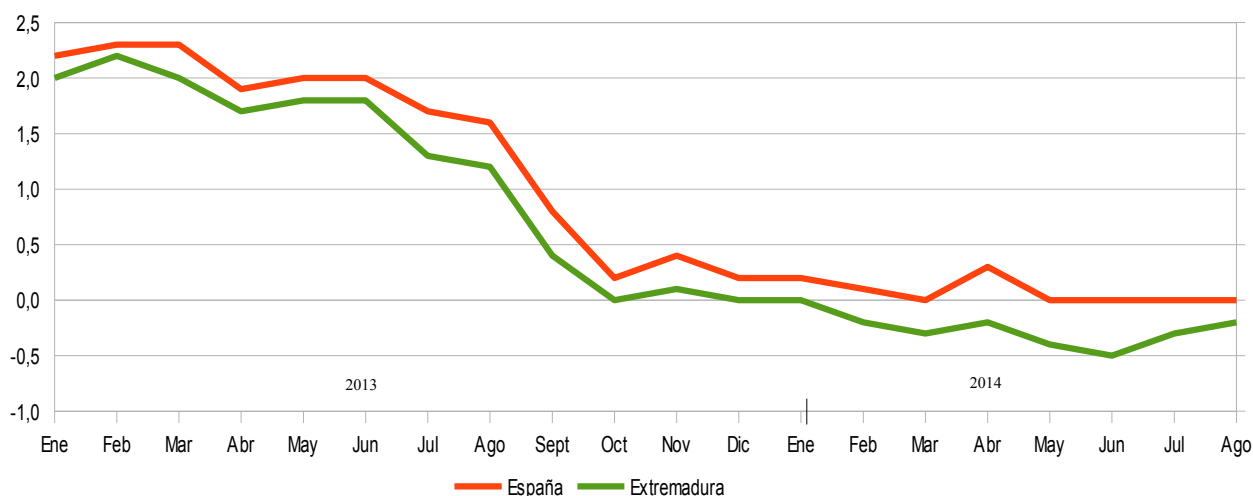
Gráfico 9: Evolución del IPC. Variación interanual (%). España y Extremadura.



Fuente: Instituto Nacional de Estadística (INE).

El IPSEBENE (que representa el índice general excluyendo los alimentos no elaborados y la energía) aumentó un 1,2% en la media de 2013 para Extremadura, dos décima menos que en España (1,4%), con un perfil de desaceleración en la segunda mitad del año, siendo mayor en el tercer trimestre, y terminando el año con tasas del 0% y 0,2%, en Extremadura y en España respectivamente. Esta senda bajista se mantuvo durante los ocho primeros meses de 2014, excepto en el mes de abril, que respondió al efecto de Semana Santa, registrando en el mes de agosto una tasa para Extremadura y España del -0,2% y 0% respectivamente.

Gráfico 10: Evolución del IPSEBENE. Variación interanual (%). España y Extremadura. Año 2013.



Fuente: Instituto Nacional de Estadística (INE).

Diferenciando por grupos de gastos, en Extremadura el más inflacionista durante 2013 fue bebidas alcohólicas y tabaco (6,1%), debido principalmente a la subida del tabaco (7,2%), seguido de medicina (6%), enseñanza (5,6%) y alimentos y bebidas no alcohólicas (3,1%). Registraron tasas negativas en el mismo periodo comunicaciones (-4,3%), ocio y cultura (-0,8%) y vestido y calzado (-0,1%).

Tabla 15: Índice de precios de consumo. Base 2006. España y Extremadura. Año 2012 y 2013.

	ESPAÑA		EXTREMADURA	
	2012	2013	2012	2013
Índice General	2,4	1,4	2,3	1,3
Alimentos y bebidas no alcohólicas	2,3	2,8	2,6	3,1
Bebidas alcohólicas y tabaco	5,9	6,1	6,1	6,1
Vestido y calzado	0,3	0,0	0,1	-0,1
Vivienda	5,1	0,9	6,9	1,7
Menaje	0,9	0,9	0,2	1,1
Medicina	3,5	6,9	2,8	6,0
Transporte	4,8	0,4	4,3	0,2
Comunicaciones	-3,4	-4,2	-3,4	-4,3
Ocio y cultura	0,7	0,7	-1,7	-0,8
Enseñanza	4,8	8,1	3,6	5,6
Hoteles, cafés y restaurantes	0,9	0,5	0,6	0,1
Otros bienes y servicios	2,3	2,0	2,2	1,4

Fuente: Instituto Nacional de Estadística (INE).

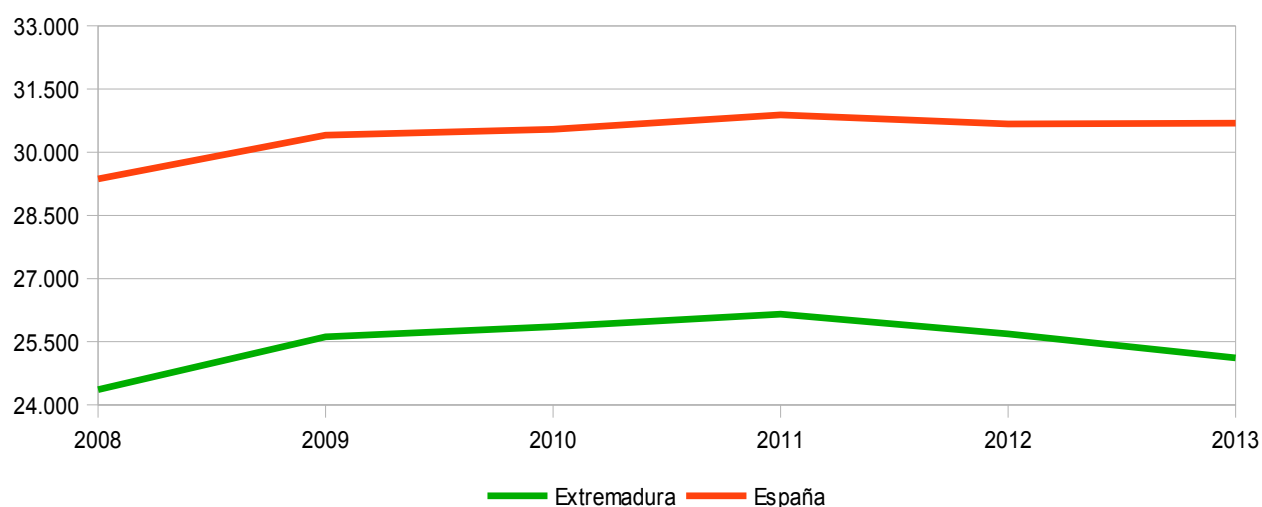
Durante el primer trimestre de 2014, el grupo más inflacionista en Extremadura sigue siendo bebidas alcohólicas y tabaco (2,5%), pero en esta ocasión seguido de vivienda (1,3%), enseñanza (1,2%) y medicina (0,5%). Sin embargo, en el segundo trimestre de 2014, el grupo que registra la mayor tasa de variación del IPC es vivienda (2,8%) seguido de bebidas alcohólicas y tabaco (2%), enseñanza (1,2%) y medicina (0,6%).

COSTES LABORALES

Uno de los rasgos más característicos de la economía española ha sido la elevada sensibilidad del empleo a la evolución de la producción, que se explica, entre otros factores, por el marco institucional del mercado laboral, que ha dificultado los ajustes en salarios, horas y otras condiciones laborales. Con lo cual, gran parte de los ajustes se han producido a través de la destrucción de empleo, especialmente de empleos con contratos temporales.

El coste laboral neto por trabajador siguió una trayectoria ligeramente creciente desde 2008 a 2011, descendió en 2012, tanto a nivel nacional como regional, discurrendo casi en paralelo, para continuar descendiendo en Extremadura en 2013, a diferencia de España donde ascendió suavemente. En Extremadura pasó de 24.361,9 euros por trabajador, en 2008, a 26.154,8 euros en 2011, para descender a 25.117,8 euros en 2013.

Gráfico 11: Evolución del coste laboral neto por trabajador y año. España y Extremadura.



Fuente: Instituto Nacional de Estadística (INE).

En 2013, los sueldos y salarios más las cotizaciones a la Seguridad Social constituyeron el 95,9% del coste bruto medio en Extremadura (25.289,2 euros). Del resto, se destinaron 245,4 euros a beneficios sociales por trabajador (cotizaciones voluntarias a seguros planes de pensiones, prestaciones complementarias a la Seguridad Social y gastos de carácter social), 275,1 euros a otros gastos derivados del trabajo (indemnizaciones por fin de contrato, pequeño utillaje y ropa de trabajo, transporte hasta el lugar de trabajo, selección de personal, etc...), 436,6 euros correspondientes a indemnizaciones por despido y 78,5 euros a formación profesional.

La industria fue el sector de la economía regional con mayores costes laborales, 28.643,3 euros por trabajador en 2013, con una subida del 0,3% respecto al año anterior, inferior a la media nacional (1,9%). El sector de la construcción experimentó un descenso del coste neto del 1,5%, a diferencia de la media española donde se

incrementó un 0,9%. En el sector servicios también se produjo un descenso del coste neto (-2,6%), una caída muy superior a la sufrida a nivel nacional (-0,3%).

Según la Encuesta del Coste Laboral por trabajador y mes que elabora el INE, en el segundo trimestre de 2014, el coste laboral aumenta en Extremadura un 0,9%, con relación al mismo trimestre del año anterior, y se sitúa en 2.153,8 euros, mientras que a nivel nacional desciende levemente a 2.580,6 euros (un -0,1% en tasa interanual).

Tabla 16: Costes laborales por trabajador y mes (euros). Extremadura.

(Euros)	Último dato	I T 2014	IV T 2013	III T 2013	II T 2013	Media	
	II T 2014					2013	2012
Coste laboral total	2.153,8	2.035,3	2.192,2	2.020,8	2.133,8	2.089,2	2.144,7
Coste salarial total	1.603,4	1.487,4	1.621,4	1.450,4	1.603,6	1.533,7	1.589,2
Otros costes laborales	550,4	548,0	570,7	570,4	530,3	555,5	555,5

Diferencial con el conjunto de la Economía española (Euros)							
Coste laboral total	-426,8	-439,1	-460,3	-439,8	-449,4	-454,9	-395,5
Coste salarial total	-326,2	-318,4	-374,3	-351,0	-325,2	-350,0	-294,3
Otros costes laborales	-100,7	-120,7	-86,0	-88,8	-124,3	-104,9	-103,0

Diferencial con el conjunto de la Economía española (p.p)*							
Coste laboral total	1,0	1,5	0,0	-2,0	-5,5	-2,7	-1,2
Coste salarial total	-0,1	2,1	-0,4	-4,1	-5,4	-3,5	-1,3
Otros costes laborales	4,3	-0,1	1,4	3,9	-5,8	-0,3	-1,0

Fuente: Instituto de Estadística de Extremadura (IEEX). Boletín estadístico de coyuntura económica. Segundo trimestre 2013.

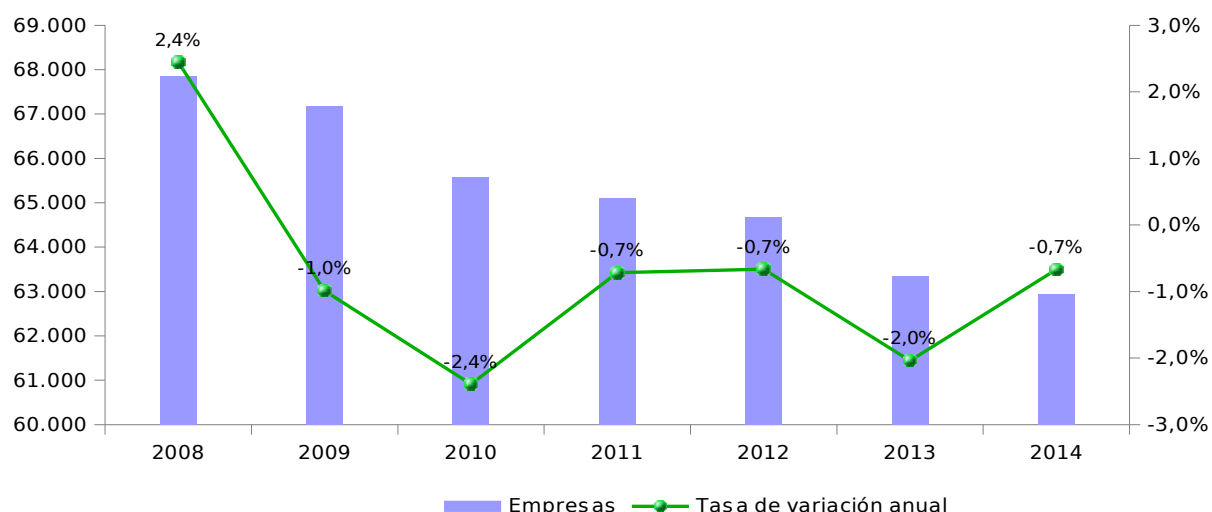
2.5. EMPRESA E INICIATIVA EMPRESARIAL.

TEJIDO EMPRESARIAL

En la configuración del tejido empresarial de un territorio influyen diversos factores, desde el entorno económico e institucional que les sirve de soporte, hasta los sectores en los que se sitúan. También sus rasgos propios, como dimensión, organización, nivel de formación de los empresarios, y sistemas de financiación, entre otros, condicionan su grado de eficiencia.

Según el Directorio Central de Empresas (DIRCE)², que publica el INE, a 1 de enero de 2014³, el número de empresas activas en Extremadura fue de 62.929 empresas que representaron el 2% del total de empresas españolas. Si comparamos el número de empresas a 31 de diciembre de 2013 respecto a la misma fecha de 2012, se produjeron un descenso interanual del 0,7%, lo que en términos absolutos supuso una disminución de 424 empresas. En España el decrecimiento fue algo más acusado y alcanzó una variación de -0,9%.

Gráfico 12: Evolución del número de empresas extremeñas y variación anual (%).



Fuente: Instituto Nacional de Estadística (INE). DIRCE.

² El DIRCE cubre todas las actividades económicas excepto producción agraria y pesquera, los servicios administrativos de la Administración Central, Autónoma y Local, actividades de las Comunidades de propietarios y Servicio doméstico.

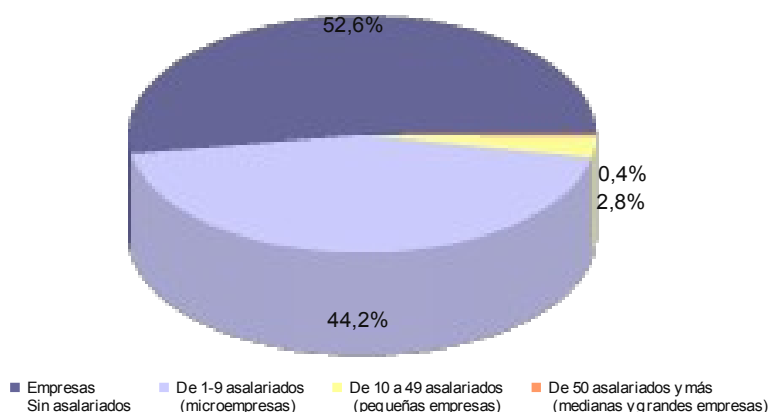
³ Los datos utilizados son los publicados por el INE a 1 de enero de 2014. Estos datos hacen referencia al número de empresas existentes a 31 de diciembre de 2013. Por tanto cuando nos referimos a datos del año 2014, lo estamos haciendo con respecto a la fecha de 31/12/13.

En valores absolutos contó con una densidad empresarial de 57 empresas por cada 1.000 habitantes frente al 66,2 de España. El mayor número de empresas per cápita por comunidades autónomas se localizó en Cataluña y Madrid, seguidas de Baleares y Galicia, las cuales aglutinaron en conjunto alrededor del 43% de las empresas españolas.

En Extremadura destacó el predominio de empresas que emplean menos de 10 asalariados por cuenta ajena (96,8%) y la reducida presencia de empresas que cuentan con más de 50 trabajadores (255 empresas) las cuales representan el 0,4% del total.

Del total de empresas existentes en Extremadura, el 52,6% no cuenta con trabajadores, seguido en importancia por las microempresas (de 1 y 9 asalariados) que suponen el 44,2% del total (27.804 empresas).

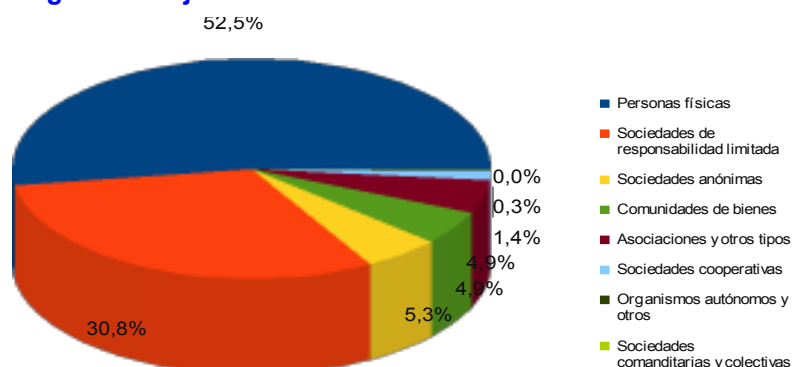
Gráfico 13: Empresas según número de asalariados. España y Extremadura. Año 2014.



Fuente: Instituto Nacional de Estadística (INE). DIRCE.

Con relación a la forma jurídica, el conjunto empresarial extremeño muestra el predominio de la persona física, adoptando esta forma 37.608 empresas. Sin embargo, este tipo de empresas ha sufrido un leve descenso en el peso relativo, al pasar de un 60,5% en 2013 a un 59,8% en 2014. Por el contrario, aumenta el peso empresarial en forma societaria, destacando las sociedades de responsabilidad limitada que alcanzaron en 2014 el 26,2%. Le siguen por orden las comunidades de bienes (5,6%), asociaciones y otros tipos (5,2%), sociedades anónimas (1,8% sobre el total), y sociedades cooperativas (1,1%) y con apenas un 0,3% organismos autónomos y otros.

Gráfico 14: Empresas según forma jurídica. Extremadura. Año 2014.



Fuente: Instituto Nacional de Estadística (INE). DIRCE.

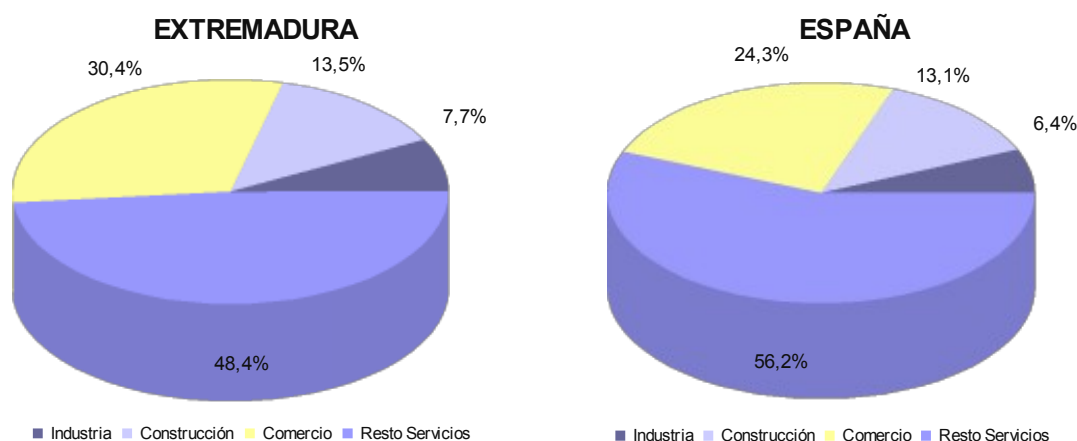
Estructura Sectorial de las Empresas

Entre las empresas que conforman el tejido productivo regional, predominan las que desarrollan actividades del sector terciario. De las 62.929 empresas registradas, el 78,9% pertenece al sector servicios (incluyendo las empresas que desarrollan actividades comerciales, grupos 45, 46 y 47 de la CNAE 2009). En España también es el sector más significativo, alcanzando el 80,5% del total.

En Extremadura, al sector servicios le siguen la construcción (13,5%) y la industria (7,7%), que supera en algo más de un punto porcentual al sector industrial nacional.

La principal diferencia con respecto a la composición sectorial a escala nacional es el mayor peso en la región de las empresas de comercio (6,1 puntos porcentuales más en Extremadura que en España) y la menor contribución de las empresas de los servicios excluido el comercio (7,7 puntos menos en Extremadura que en España).

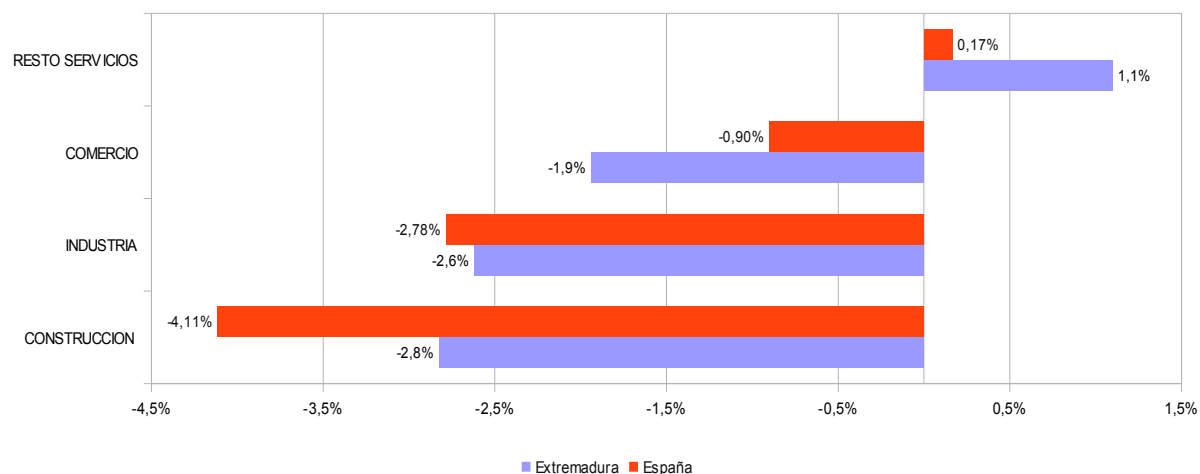
Gráfico 15: Estructura sectorial. España y Extremadura. Año 2014.



Fuente: Instituto Nacional de Estadística (INE). DIRCE.

Al observar el comportamiento experimentado por las empresas en Extremadura en cada sector respecto al año anterior, se detecta que el comportamiento más desfavorable lo registraron las empresas dedicadas a la construcción al anotar una caída del 2,8%, seguido de las empresas de la industria (-2,6%) y comercio (-1,9%). Las empresas del resto de servicios son las que mejor evolución han mostrado en el último año con un incremento del 1,1%, pasando de 30.140 empresas en 2013 a acabar el 2014 con un total de 30.471. A nivel nacional decrece el número de empresas en todos los sectores, excepto en el resto de servicios (0,2%). Igual que sucede en la región extremeña, el mayor descenso en España se registra en el sector de la construcción (-4,1%).

Gráfico 16: Estructura sectorial de las empresas. Variación interanual (%). España y Extremadura. Año 2014.



Fuente: Instituto Nacional de Estadística (INE). DIRCE.

Si analizamos la población empresarial a mayor nivel de desagregación de la Clasificación Nacional de Actividades Económicas (CNAE-2009) se observa que los diez primeros grupos con mayor número de empresas no han variado a lo largo de este año, destacando la división 47 “Comercio al por menor, excepto vehículos de motor y motocicletas”, y de la división 56 “Servicios de comida y bebidas”. Las empresas encuadradas en estas dos divisiones aglutinan casi la tercera parte de la población empresarial de Extremadura.

Empresas Exportadoras

En 2013, según el Instituto de Comercio Exterior (ICEX), el número de empresas exportadoras en la región ascendió a 1.686 empresas, habiendo experimentado un ascenso del 10,8% respecto a 2012. En el mismo período, el crecimiento a nivel nacional es inferior, alcanzando una tasa del 9,8%.

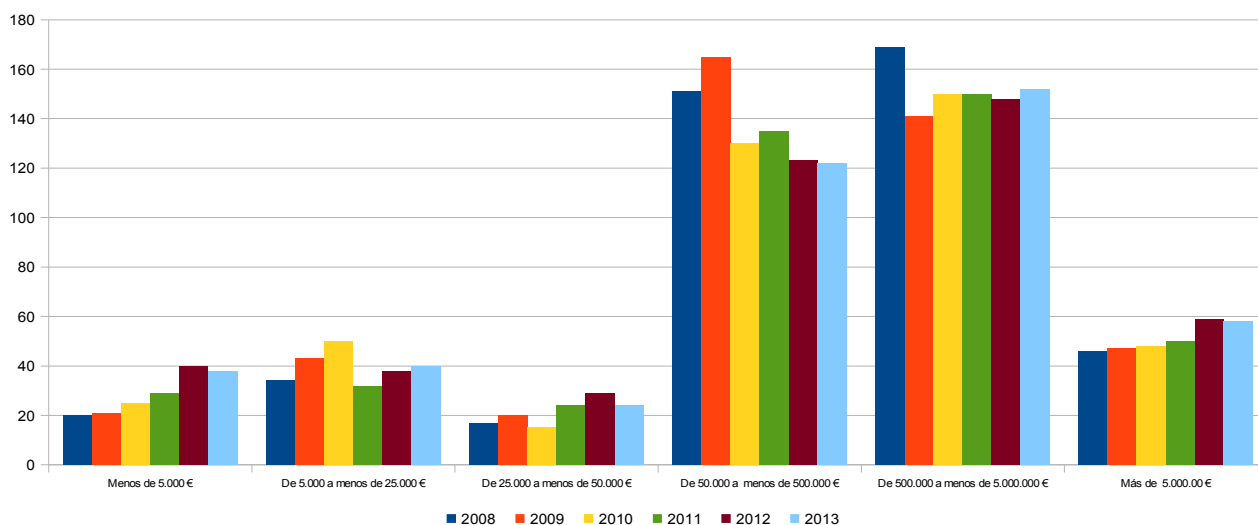
El valor de las exportaciones de las empresas extremeñas alcanzó los 1.615 millones de euros, descendiendo un 3,1% respecto a 2012, frente al aumento del 3,6%, registrado en España.

Las empresas exportadoras representan el 2,7% del total del parque empresarial de la región y suponen algo más del uno por ciento (1,1%) del total de empresas exportadoras nacionales. Aunque esta cifra pudiera parecer pequeña, es levemente superior a la cuota de mercado extremeña sobre el total de las exportaciones españolas (0,7%). Dado el elevado peso que tienen las empresas de comercio minorista, los restaurantes y bares y empresas de la construcción, es difícil conseguir elevar de manera significativa la apertura exterior y el grado de internacionalización de nuestro tejido productivo a corto y medio plazo. Muestra de ello es que Extremadura tiene una de las ratios más bajas de todas las comunidades autónomas de importe medio exportado por empresa, inferior en un 38,3% a la media nacional.

Del total de empresas exportadoras extremeñas, el 35,3% lo hace por un importe igual o superior a los 50.000 euros, reflejando un incremento en el último año del 1%.

Del conjunto de empresas exportadoras extremeñas, 434 son regulares, entendiendo como tales aquellas que han exportado en los últimos 4 años consecutivos. Estas empresas han descendido en Extremadura un 0,7% respecto al año anterior, frente al incremento registrado en España en el mismo período (7,3%).

Dentro de las exportadoras regulares, resulta interesante ver la concentración de estas empresas por volumen de exportación, destacando 152 empresas en 2013 con un volumen comprendido entre 500.000 euros y 5 millones, seguidas de las 122 cuya facturación se encuentra en el tramo entre 50.000 y 500.000 euros.

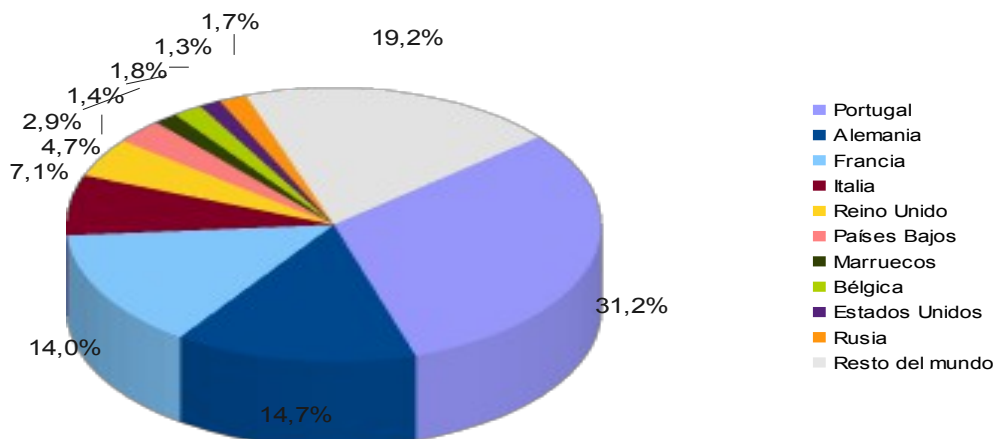
Gráfico 17: Evolución del nº empresas exportadoras por volumen de exportación. Extremadura.

Fuente: Instituto de Comercio Exterior (ICEX).

En cuanto a los principales países destino de la exportación, Portugal concentra el mayor número con 417 empresas que representan casi el 24,7% del total y el 31,2% del valor de la exportación. En el último año, se aprecia un descenso del número de empresas que exportan a este país, pasando de 444 a 417.

Alejadas de Portugal, siguen como destino para Extremadura Francia y Estados Unidos con 185 empresas la primera y 180 empresas la segunda, representando estas exportaciones un 14% y un 1,3% respectivamente del total. Comparando con 2012, se aprecia un incremento de empresas que exportan sus productos a estos dos destinos. En cuanto a otros países les siguen en número de empresas exportadoras Italia, Marruecos, Alemania, Reino Unido y Países Bajos. Cabe destacar el importante descenso de empresas que exportan a este último, un 10,2% menos que en 2012. A pesar de ello sigue siendo el sexto país por valor económico en 2013, la misma posición que ocupaba en el año anterior.

Gráfico 18: Principales países destino de las empresas exportadoras extremeñas (volumen de exportación). Año 2013.



Fuente: Instituto de Comercio Exterior (ICEX).

Observando el comportamiento de las empresas exportadoras según los distintos sectores, destaca el de materias primas, productos industriales y bienes de equipo, al que se dedican 1.056 empresas (62,6% del total), representando el 39,8% del valor de las exportaciones extremeñas.

Otro sector relevante es el agroalimentario al que pertenece el 27,5% de las exportadoras extremeñas y que representa el 46,7% del total de las exportaciones.

Otros sectores de importancia para la región son los de bienes de consumo y bebidas, a los se dedican 303 y 115 empresas, respectivamente.

CONFIANZA EMPRESARIAL

En enero del 2012, el Instituto Nacional de Estadística (INE) comenzó a publicar trimestralmente, a nivel estatal, tres indicadores relacionados con la confianza empresarial: Indicador de Expectativas Armonizado⁴, Indicador de Situación Armonizado⁵ e Índice de Confianza Empresarial Armonizado ICEA⁶. El ICEA es un indicador comparable a escala europea. A partir de enero de 2013 también se

4 Indicador de de Expectativas Armonizado o Saldo de Expectativas: Diferencia entre el porcentaje de respuestas favorables y desfavorables de la variable marcha del negocio referidas al trimestre que comienza.

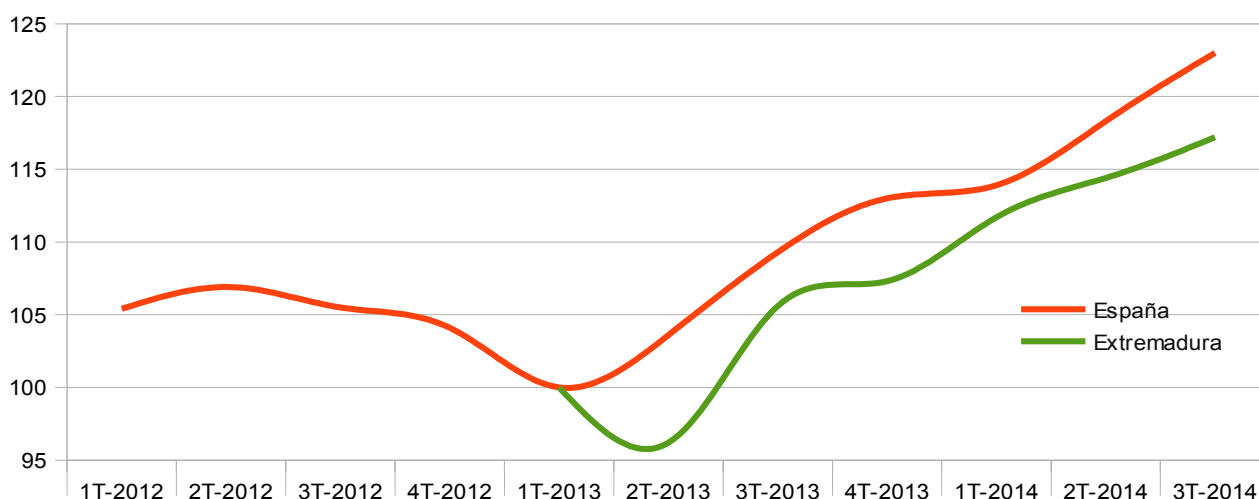
5 Indicador de Situación Armonizado o Saldo de Situación: Diferencia entre el porcentaje de respuestas favorables y desfavorables de la variable marcha del negocio referidas al trimestre que termina.

6 Índice de Confianza Empresarial Armonizado (ICEA): Media geométrica del Saldo de Situación y Expectativas, normalizando los resultados. El índice se calcula usando como base el primer trimestre de 2013.

publican estos indicadores por comunidades autónomas. Con la difusión de resultados por CC.AA., se ha cambiado la base del ICEA, tomando el primer trimestre de 2013 como referencia del índice.

Como se observa en el gráfico, el ICEA de Extremadura (ICEAEX, en adelante) continúa subiendo en el tercer trimestre de 2014, con lo cual encadena cinco trimestres de ascenso. No obstante, evoluciona por debajo del Índice nacional, volviendo a distanciarse en este trimestre de 2014.

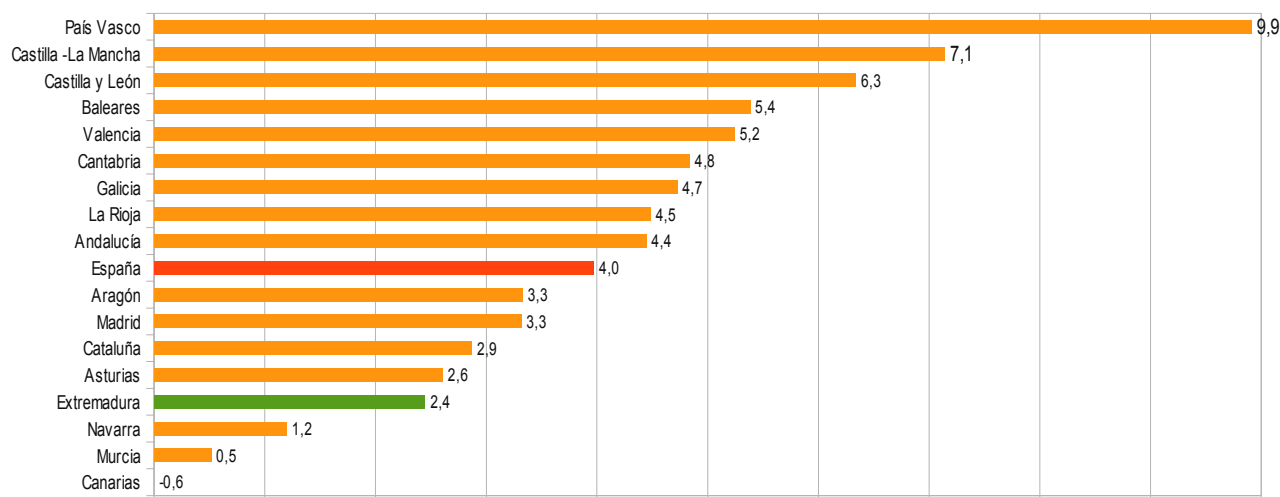
Gráfico 19: Evolución del Índice de confianza empresarial armonizado (ICEA). España y Extremadura.



Fuente: Barómetro Empresarial de Extremadura (BEEEX). Tercer trimestre 2014.

En el tercer trimestre de 2014, último dato publicado por el INE, el ICEA mejora en todas las autonomías, excepto en Canarias (-0,6%), destacando la del País Vasco (9,9%).

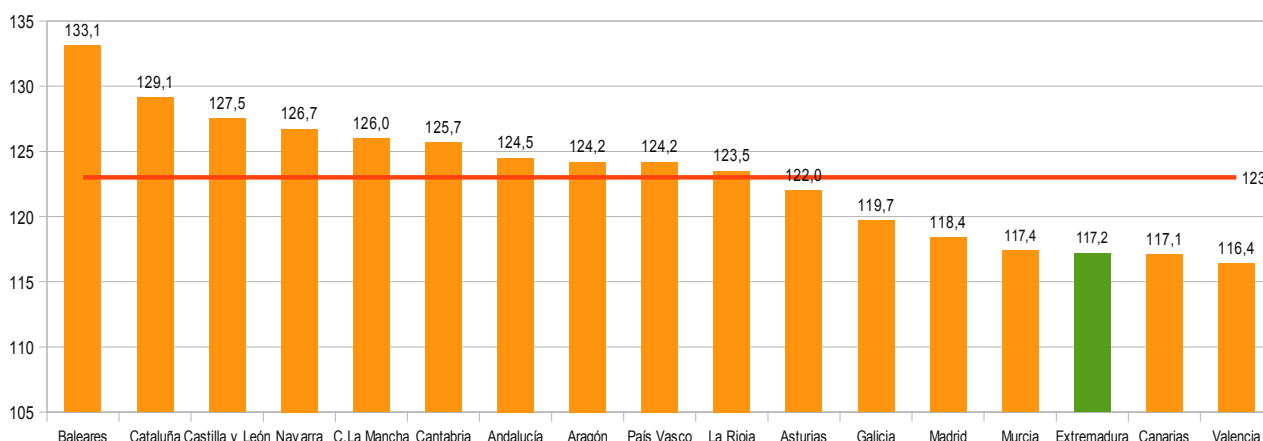
Gráfico 20: Índice de confianza empresarial armonizado (ICEA). Tasa intertrimestral (%). España y Extremadura. III trimestre 2014.



Fuente: Barómetro Empresarial de Extremadura (BEEEX). Tercer trimestre 2014.

A pesar de registrar el ICEAEX en el tercer trimestre de 2013 un crecimiento intertrimestral del 2,4% y alcanzar los 117,4 puntos, sigue ocupando una de las últimas posiciones entre las autonomías, superando solo a Canarias (117,1 puntos) y Valencia (116,4 puntos).

Gráfico 21: Índice de confianza empresarial armonizado (ICEA). España y CCAA. III trimestre 2014.

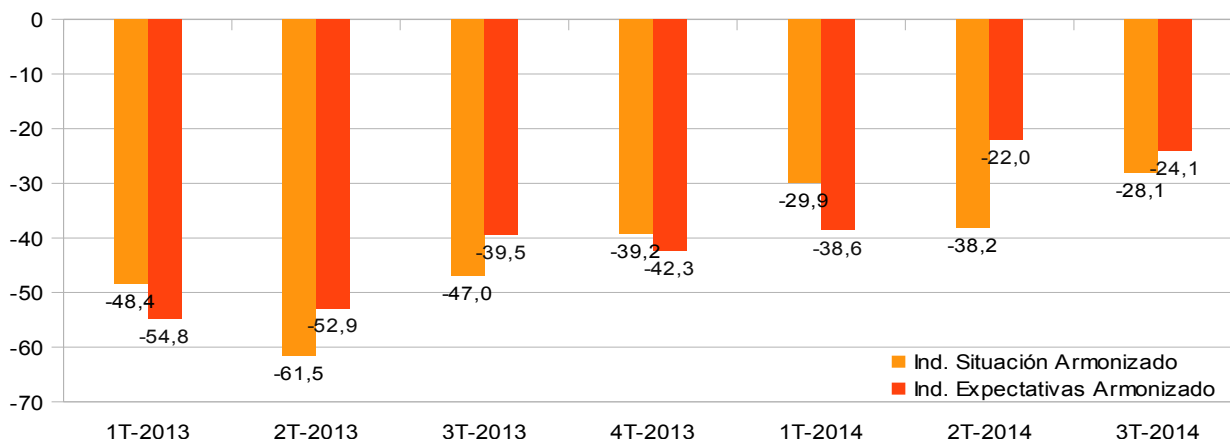


Fuente: Barómetro Empresarial de Extremadura (BEEEX). Tercer trimestre 2013.

En el tercer trimestre de 2013, el ICEA de diez comunidades se sitúa por encima de la media nacional (123 puntos), con Baleares (133,1 puntos) a la cabeza, y siete por debajo, entre las que se encuentra Extremadura.

En el tercer trimestre de 2014, el saldo de expectativas extremeño se sitúa en -24,1 puntos, empeorando en 2,1 puntos el del trimestre anterior. En cambio, el saldo de situación mejora en 10,1 puntos respecto al del trimestre anterior, manifestando una mejora de la confianza empresarial.

Gráfico 22: Evolución del Indicador de Confianza Empresarial Armonizado (ICEA). Extremadura. III trimestre 2014.



Fuente: Barómetro Empresarial de Extremadura (BEEEX). Tercer trimestre 2013.

Como se observa en el gráfico, el saldo de situación de Extremadura en el tercer trimestre de 2014 (-28,1 puntos) se pone por debajo del saldo de expectativas del trimestre precedente (-22 puntos).

Entre los encuestados, el porcentaje de opiniones favorables sobre la marcha de su negocio en el trimestre que finaliza (situación) es del 13,6% y sube al 14,2% para el trimestre que comienza (expectativas). La marcha de su negocio es normal para 44,7% en el trimestre que finaliza y sube al 47,5% en expectativas. Por consiguiente, las opiniones pesimistas sobre la marcha del negocio son mayores para el trimestre concluido (-41,7%) que en el trimestre que va a comenzar (-38,3%).

Tabla 17: Opinión de los establecimientos sobre la marcha del negocio. Extremadura. III trimestre 2014.

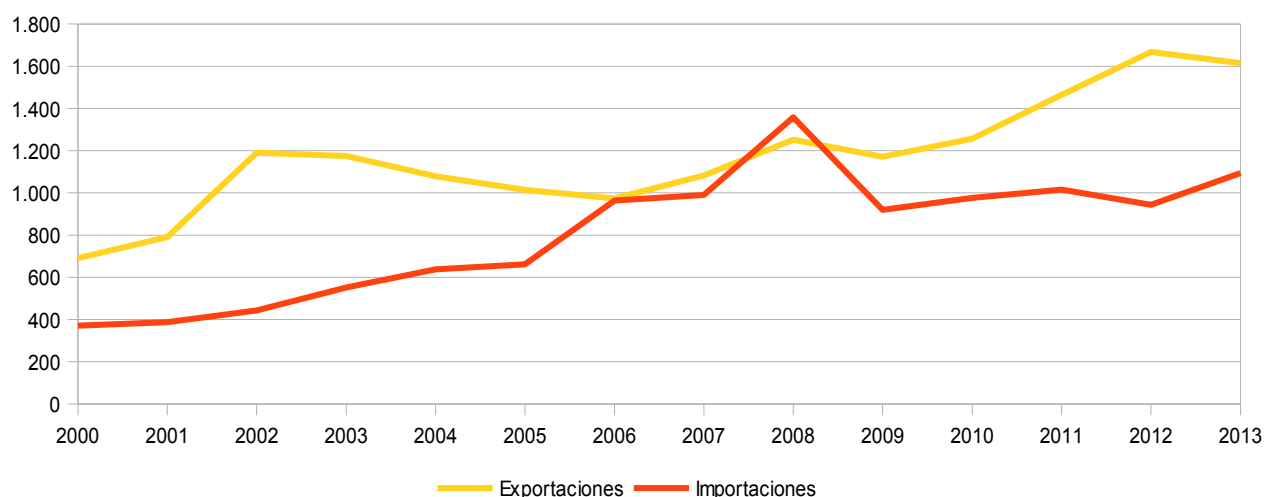
OPINIONES	EXPECTATIVAS (trimestre que comienza)	SITUACIÓN (trimestre que finaliza)
Favorables (%) (optimistas)	14,2	13,6
Normales (%)	47,5	44,7
Desfavorables (%) (pesimistas)	38,3	41,7
Saldo (optimistas-pesimistas)	-24,1	-28,1

Fuente: Barómetro Empresarial de Extremadura (BEEEX). Tercer trimestre 2013.

2.6. COMERCIO EXTERIOR E INTERNACIONALIZACIÓN.

El mercado único de la Unión Europea y la creciente integración del comercio mundial de bienes y servicios benefician a las regiones que elevan el contenido tecnológico y el nivel de cualificación de sus actividades, al mismo tiempo que buscan una especialización para desarrollar sus ventajas comparativas. La internacionalización de la economía suele ir acompañada de un mayor tamaño de las empresas y de economías de escala con las que ganar competitividad tanto en los mercados exteriores a la UE como en los interiores. Con una mayor presencia en diferentes áreas económicas y en mercados emergentes se diversifican riesgos y se abren sendas de crecimiento mayor y más sostenido.

Gráfico 23: Evolución del comercio exterior de Extremadura (millones de euros).



Fuente: Elaboración propia a partir de los datos del Ministerio de Economía y Competitividad. DataComex.

En el periodo 2000-2013, las ventas regionales al exterior siguen una tendencia creciente, aunque en la trayectoria se presentan altibajos. En 2013 las exportaciones extremeñas alcanzaron un valor de 1.615 millones de euros, lo que representa un descenso del 3,1% respecto al año anterior (año donde se alcanzó el valor récord en exportaciones, 1.667,1 millones de euros), mientras que a nivel nacional crecen el 3,6%.

En los siete primeros meses de 2014 las exportaciones acumuladas de Extremadura crecen un 1,7% respecto al mismo periodo del año anterior, una décima más que en el conjunto nacional.

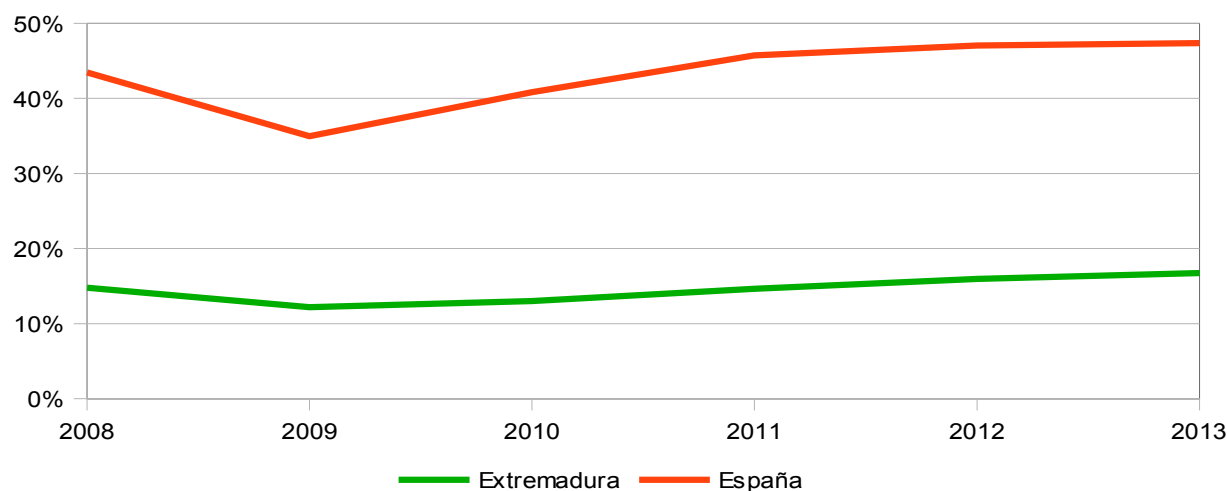
Por el lado de las compras al exterior, desde el 2000 al 2008 la evolución es ascendente, disminuyen bruscamente en 2009 y siguen una trayectoria más plana en los dos años siguientes. En 2013, las importaciones extremeñas, por importe de 1.093,9 millones de euros, aumentaron un 16% respecto al año anterior; en cambio, a nivel nacional bajaron un 3%.

Por el contrario, las importaciones acumuladas de enero a julio de 2014 en Extremadura descienden un 5,8% interanual, a diferencia del conjunto nacional, donde se incrementan un 6,5%.

La relativa escasa entidad del comercio exterior en la economía regional se constata en los indicadores de apertura. En relación con el conjunto de la economía española, la menor participación del comercio exterior en la economía extremeña se debe al reducido peso que tiene en la región la industria manufacturera, especialmente los bienes de equipo y automóviles, que son los principales productos del comercio internacional, y el elevado peso de los servicios públicos y de la construcción, que no son objeto de comercio internacional.

El grado de apertura de la economía extremeña, que se define como la suma de las exportaciones e importaciones de mercancías en relación con el PIB, está muy por debajo de la media española, con una escasa participación de las exportaciones de productos tecnológicos. Además, las distintas ramas industriales extremeñas registran una productividad inferior, lo que limita su capacidad y propensión exportadora.

Gráfico 24: Evolución del Grado de apertura (%). España y Extremadura.



Fuente: Ministerio de Economía y Competitividad. Secretaría de Estado de Comercio. DataComex.

Como se representa en el gráfico, en 2013, el grado de la apertura de la economía extremeña (16,7%) se situó a más de 30 puntos porcentuales del conjunto de la economía española (47,4%). No obstante, aumentó ocho décimas con respecto al año anterior, mostrando un ligero avance en el grado de internacionalización comercial que permite disminuir la distancia con la media nacional.

Tabla 18: Comercio exterior. España y Extremadura. Año 2013.

	2012		2013		Variación (%)	
	Extremadura	España	Extremadura	España	Extremadura	España
Exportaciones (millones €)	1.667,1	226.114,6	1.615,0	234.239,8	-3,1	3,6
Importaciones (millones €)	943,4	257.945,6	1.093,9	250.195,2	16,0	-3,0
Saldo Comercial (millones de €)	723,7	-31.831,0	521,1	-15.955,4	-28,0	-49,9
Tasa Cobertura (%)	176,7	87,7	147,6	93,6	-29,1	6,0

Fuente: Ministerio de Economía y Competitividad. Secretaría de Estado de Comercio. DataComex.

Las diferentes variaciones relativas que registraron los intercambios comerciales de Extremadura con el exterior motivaron que Extremadura registrara en 2013 una tasa de cobertura⁷ del 147,6%, 29 puntos inferior a los niveles alcanzados el año anterior (176,7%), lo que determinó un superávit comercial de 521,1 millones de euros. En todo caso, un año más, la tasa de cobertura en Extremadura siguió en niveles superiores a la media nacional (93,6%).

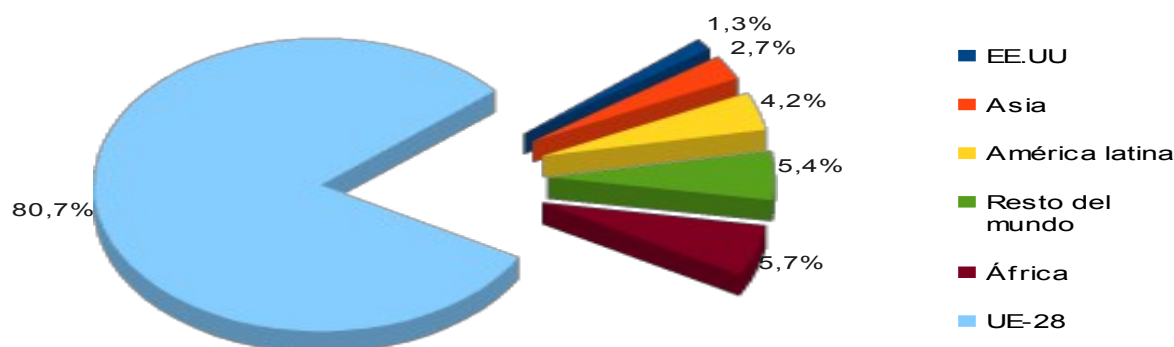
⁷ Tasa de Cobertura= Cociente entre las exportaciones y las importaciones.

A pesar del superávit comercial, sigue siendo muy reducida la participación de Extremadura sobre el total del comercio exterior de España, tanto en exportaciones (0,69% en 2013), como en importaciones (0,44%).

DESTINO Y ORIGEN DE LOS FLUJOS COMERCIALES

El año 2013 dejó algunas variaciones de interés con respecto al año anterior. En el caso de las *exportaciones* extremeñas, Europa siguió siendo el área de referencia, absorbiendo el 85,7% del total, especialmente los países pertenecientes a la UE-28 (80,7% del total), y dentro de estos los socios de la zona euro (72,9% del total). Esta elevada dependencia hace a la región muy sensible a la coyuntura económica de estos países. Además, en 2013 Europa ganó su protagonismo como destino de las ventas al aumentar en 3,1 puntos su peso en el total de las exportaciones con respecto al año anterior (así como el área de la UE-28 cuyo peso se aumenta en tres puntos y medio y en la eurozona casi cinco puntos).

Gráfico 25: Distribución mundial de la exportaciones extremeñas. Año 2013.



Fuente: Ministerio de Economía y Competitividad. Secretaría de Estado de Comercio. DataComex.

Dentro del ranking de países que son nuestros principales clientes, se observa un aumento de las exportaciones en 2013 a Francia (19,2%), Portugal (10,4%) y Alemania (6,4%), siendo Portugal el principal destino de las exportaciones extremeñas (503,2 millones de euros). También destacan los descensos de las exportaciones a Italia (-31,9%) y Reino Unido (-22,8%).

Tabla 19: Ranking exportaciones extremeñas. Año 2013.

País	2012	%	País	2013	%	Variación
PORTUGAL	455.773.410 €	27,3	PORTUGAL	503.163.390 €	31,2	10,4%
ALEMANIA	222.991.880 €	13,4	ALEMANIA	237.225.130 €	14,7	6,4%
FRANCIA	190.200.900 €	11,4	FRANCIA	226.718.820 €	14,0	19,2%
ITALIA	167.657.370 €	10,1	ITALIA	114.189.170 €	7,1	-31,9%
REINO UNIDO	98.318.390 €	5,9	REINO UNIDO	75.924.980 €	4,7	-22,8%
RESTO DE PAISES	532.172.410 €	31,9	RESTO DE PAISES	457.778.330 €	28,3	-14,0%
TOTAL	1.667.114.360 €	100	TOTAL	1.614.999.820 €	100	-3,1%

Fuente: Ministerio de Economía y Competitividad. Secretaría de Estado de Comercio. DataComex.

No obstante, en los siete primeros meses del año 2014, se observa un aumento de las exportaciones a Países Bajos (20,1%), Italia (10,2%), Reino Unido (7,6%) y Portugal (5,5%), mientras que, por otra parte, disminuyen las ventas extremeñas a Francia (-0,2%) y Alemania (-2,7%).

Por el lado de las importaciones, Portugal también encabeza el ranking de los principales *países proveedores* en 2013, con 455,5 millones de euros, seguido de Países Bajos (128,9 millones de euros) y Alemania (106,7 millones de euros). Cabe destacar el pronunciado ascenso de las importaciones con origen en Portugal (42,5%), siendo este el motivo por el que afianza aún más su primer lugar en el ranking de proveedores de la economía extremeña.

Tabla 20: Ranking importaciones extremeñas. Año 2013.

País	2012	%	País	2013	%	Variación
PORTUGAL	319.762.310 €	33,9	PORTUGAL	455.519.200 €	41,6	42,5%
PAÍSES BAJOS	111.275.430 €	11,8	PAISES BAJOS	128.900.180 €	11,8	15,8%
ALEMANIA	104.902.290 €	11,1	ALEMANIA	106.651.410 €	9,7	1,7%
ITALIA	81.576.570 €	8,6	ITALIA	88.210.740 €	8,1	8,1%
POLONIA	68.587.910 €	7,3	FRANCIA	59.878.770 €	5,5	-12,7%
RESTO DE PAISES	257.284.380 €	27,3	RESTO DE PAISES	254.759.390 €	23,3	-1,0%
TOTAL	943.388.890 €	100	TOTAL	1.093.919.690 €	100	16,0%

Fuente: Ministerio de Economía y Competitividad. Secretaría de Estado de Comercio. DataComex.

En las importaciones acumuladas de enero a julio de 2014 sigue encabezando el ranking Portugal con 236,5 millones de euros, seguido de Países Bajos (67,9 millones) y Alemania (53,1 millones de euros). En relación con el año anterior, están creciendo las

compras a Portugal (1%), Francia (8,3%) y, sobre todo, Polonia (69,3%); mientras que se reducen las importaciones de Países Bajos (-10,1%), Alemania (-18,5%) e Italia (-51,3%).

FLUJOS DE INVERSIÓN

Los procesos de inversión internacional son otro elemento que, junto a los flujos comerciales exteriores, nos permite observar a través de su análisis el grado de internacionalización de una economía.

Flujos de inversión extranjera directa bruta

En 2013 disminuyó la inversión directa extranjera bruta (sin empresa de tenencia de valores extranjeros) recibida en Extremadura hasta un total de 16 millones de euros (frente a los 31,6 millones del año anterior), lo que representó el 0,1% de toda la inversión directa recibida en dicho período en la economía española, ocupando las últimas posiciones, por delante de Cantabria y Navarra.

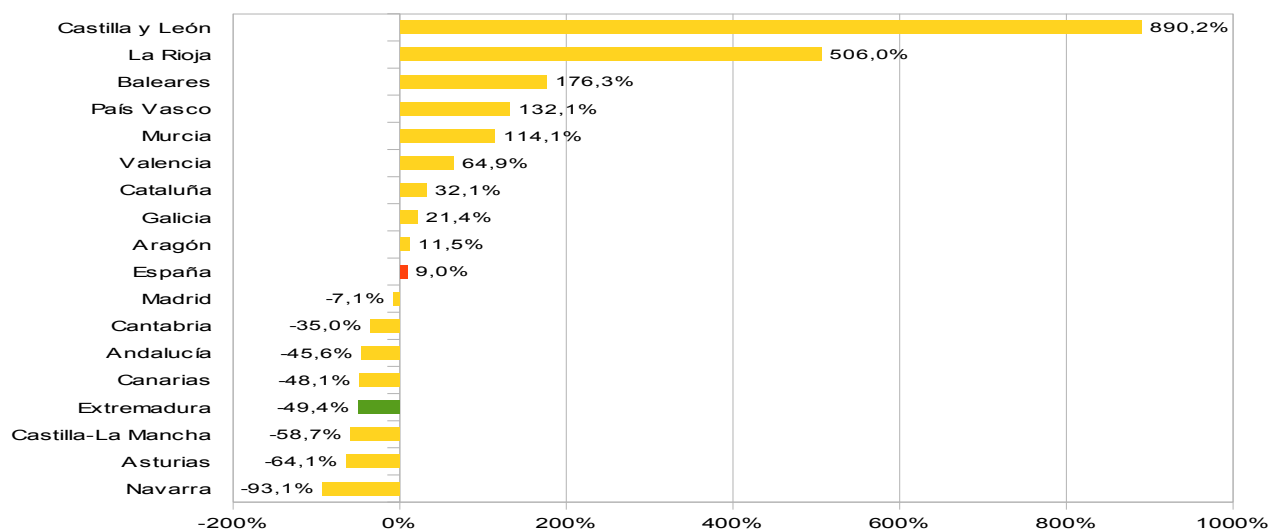
Tabla 21: Inversión extranjera directa-IED- (millones de euros). Extremadura. Año 2013.

CCAA	2012	%	2013	%
ESPAÑA	14.627,2	100,00	15.943,9	100,00
MADRID	9.340,0	63,85	8.676,7	54,42
CATALUÑA	2.670,4	18,26	3.526,8	22,12
PAIS VASCO	430,5	2,94	999,0	6,27
BALEARES	284,8	1,95	787,1	4,94
SIN ASIGNAR	415,8	2,84	660,2	4,14
ANDALUCIA	593,6	4,06	322,9	2,03
GALICIA	185,8	1,27	225,5	1,41
CASTILLA Y LEON	17,4	0,12	172,3	1,08
ARAGON	151,2	1,03	168,6	1,06
VALENCIA	101,8	0,70	167,8	1,05
LA RIOJA	10,3	0,07	62,2	0,39
MURCIA	24,6	0,17	52,6	0,33
CANARIAS	70,4	0,48	36,5	0,23
ASTURIAS	62,7	0,43	22,5	0,14
CASTILLA-LA MANCHA	51,7	0,35	21,3	0,13
EXTREMADURA	31,6	0,22	16,0	0,10
CANTABRIA	22,0	0,15	14,3	0,09
NAVARRA	161,3	1,10	11,1	0,07

Fuente: Ministerio de Economía y Competitividad. Secretaría de Estado de Comercio. DataInVex.

Extremadura registró en 2013 una disminución de casi el 50% en los flujos de los capitales recibidos del exterior, muy lejos del crecimiento registrado en España (9%).

Gráfico 26: Inversión extranjera directa por CC.AA. Variación interanual (%). Año 2013.



Fuente: Ministerio de Economía y Competitividad. Secretaría de Estado de Comercio. DataInVex.

Si se analizan las ramas de actividad a las que se dirigió dicho capital extranjero, casi el 100% del montante total se encontró vinculado al sector de la agricultura, ganadería, caza y servicios relacionados, destacando por encima del resto de los sectores.

Tabla 22: Sectores receptores de IED (miles de euros). Extremadura. Año 2013.

Sectores	2013 (miles de €)	%
Agricultura, Ganadería, Caza y Servicios Relacionados	15.862,0	99,4
Industrias Químicas	43,3	0,3
Comercio Mayor e Interme. Comercio, excepto Vehículos Motor	24,5	0,2
Investigación y Desarrollo	16,2	0,1
Actividades Sanitarias	3,0	0,0
Construcción de Edificios	1,5	0,0
Comercio al por Menor, excepto de Vehículos de Motor	0,8	0,0
Suministro de Energía Eléctrica, Gas, Vapor y Aire	0,0	0,0
Total IED en Extremadura	15.951,3	100,0

Fuente: Ministerio de Economía y Competitividad. Secretaría de Estado de Comercio. DataInVex.

Las empresas de capital extranjero que operan en nuestro país, comparadas con las nacionales, presentan valores más altos en capacidad tecnológica, dimensión y cuota de mercado, estabilidad y cualificación de las plantillas, productividad del trabajo y márgenes de rentabilidad. También su propensión importadora es significativamente más alta, al pertenecer a un grupo multinacional; y por ello, su saldo comercial con el resto del mundo suele ser más desfavorable.

Por países, en 2013, destaca Portugal, con una inversión total de 12,2 millones de euros, seguida de Uruguay (3,7 millones de euros), ambos en el sector de agricultura, ganadería, caza y servicios relacionados (Producción agrícola combinada con la producción ganadera).

Flujos de inversión de empresas extremeñas en el exterior

Las inversiones de empresas extremeñas en el exterior son muy exiguas. En 2013, cayeron un 45,6% con respecto al año anterior, pasando de 2,3 millones a 1,2 millones de euros, una brusca oscilación que se explica por el menor número y la insignificante cuantía de las operaciones.

El volumen de operaciones llevadas a cabo por Extremadura en 2013 apenas representó el 0,01% del total invertido en el exterior por las empresas españolas. Hay que señalar que el conjunto de las inversiones españolas en el exterior aumentó el 2,7%, hasta alcanzar los 15.733,3 millones de euros en 2013.

ÍNDICE DE GRÁFICOS Y TABLAS**Índice de Gráficos**

Gráfico 1: Evolución del Producto Interior Bruto (% variación anual).....	2
Gráfico 2: Evolución del Producto Interior Bruto (% variación anual).....	5
Gráfico 3: Evolución del PIB a precios de mercado. Variación interanual (%).....	14
Gráfico 4: Indicadores de empleo. Variación interanual (%).....	18
Gráfico 5: Distribución sectorial del VAB. España y Extremadura. Año 2013-2012.	20
Gráfico 6: Evolución de los Gastos de I+D respecto al PIB. España y Extremadura.....	23
Gráfico 7: Ocupados por sector económico. España y Extremadura. Año 2013...33	
Gráfico 8: Evolución de la tasa de asalariados con contrato temporal. España y Extremadura.	36
Gráfico 9: Evolución del IPC. Variación interanual (%). España y Extremadura...39	
Gráfico 10: Evolución del IPSEBENE. Variación interanual (%). España y Extremadura. Año 2013.....	39
Gráfico 11: Evolución del coste laboral neto por trabajador y año. España y Extremadura.....	41
Gráfico 12: Evolución del número de empresas extremeñas y variación anual (%).....	43
Gráfico 13: Empresas según número de asalariados. España y Extremadura. Año 2014.....	44
Gráfico 14: Empresas según forma jurídica. Extremadura. Año 2014.....	45
Gráfico 15: Estructura sectorial. España y Extremadura. Año 2014.....	46
Gráfico 16: Estructura sectorial de las empresas. Variación interanual (%). España y Extremadura. Año 2014.....	47
Gráfico 17: Evolución del nº empresas exportadoras por volumen de exportación. Extremadura.....	49
Gráfico 18: Principales países destino de las empresas exportadoras extremeñas (volumen de exportación). Año 2013.....	50
Gráfico 19: Evolución del Índice de confianza empresarial armonizado (ICEA). España y Extremadura.....	51

Gráfico 20: Índice de confianza empresarial armonizado (ICEA). Tasa intertrimestral (%). España y Extremadura. III trimestre 2014.....	52
Gráfico 21: Índice de confianza empresarial armonizado (ICEA). España y CCAA. III trimestre 2014.....	52
Gráfico 22: Evolución del Indicador de Confianza Empresarial Armonizado (ICEA). Extremadura. III trimestre 2014.....	53
Gráfico 23: Evolución del comercio exterior de Extremadura (millones de euros).	54
Gráfico 24: Evolución del Grado de apertura (%). España y Extremadura.....	56
Gráfico 25: Distribución mundial de la exportaciones extremeñas. Año 2013....	57
Gráfico 26: Inversión extranjera directa por CC.AA. Variación interanual (%). Año 2013.....	60

Índice de Tablas

Tabla 1: Contabilidad Nacional de España. Base 2008.....	13
Tabla 2: Activos, ocupados y parados en España.....	18
Tabla 3: Sectores productivos. Tasa variación interanual (Variaciones de volumen). Año 2013.....	19
Tabla 4: Contabilidad trimestral de Extremadura. Base 2008. Datos corregidos de estacionalidad y calendario.....	20
Tabla 5: Indicadores de Demanda. Extremadura.....	21
Tabla 6: Escenario macroeconómico.....	24
Tabla 7: Objetivos de estabilidad presupuestaria y de deuda pública. Comunidades Autónomas.....	25
Tabla 8: Índice de producción industrial por destino económico de los bienes...	27
Tabla 9: Estructura sectorial del VAB en el sector servicios. Extremadura. Año 2013.....	29
Tabla 10: Datos de empleo. España y Extremadura.....	30
Tabla 11: Tasa de actividad, ocupados y parados. España y Extremadura. Año 2013.....	31
Tabla 12: Activos, ocupados y parados (miles de personas). Extremadura.....	36
Tabla 13: Activos, ocupados y parados. Variación interanual (%). Extremadura.	37
Tabla 14: Tasas de actividad, ocupación y paro. Extremadura.....	37
Tabla 15: Índice de precios de consumo. Base 2006. España y Extremadura. Año 2012 y 2013.....	40
Tabla 16: Costes laborales por trabajador y mes (euros). Extremadura.....	42
Tabla 17: Opinión de los establecimientos sobre la marcha del negocio. Extremadura. III trimestre 2014.....	53
Tabla 18: Comercio exterior. España y Extremadura. Año 2013.....	56
Tabla 19: Ranking exportaciones extremeñas. Año 2013.....	58
Tabla 20: Ranking importaciones extremeñas. Año 2013.....	58
Tabla 21: Inversión extranjera directa-IED- (millones de euros). Extremadura. Año 2013.....	59
Tabla 22: Sectores receptores de IED (miles de euros). Extremadura. Año 2013.	60

