

P
R
E
S
U
P
U
E
S
T
O
S

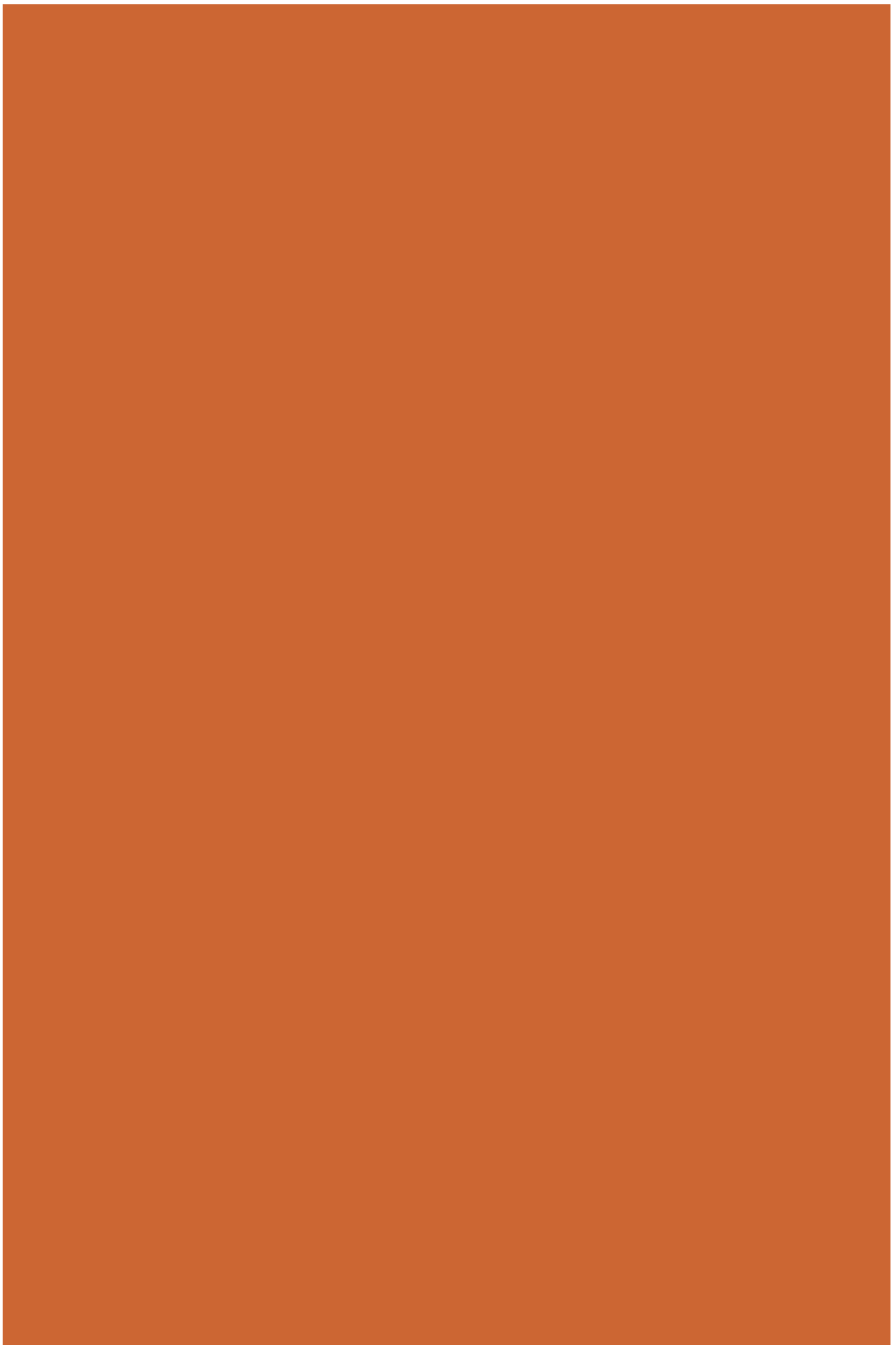
2
0
1
6

INFORME SOCIOECONÓMICO



JUNTA DE EXTREMADURA





Informe Socioeconómico Presupuestos 2016

Secretaría General de Economía y Comercio
Consejería de Economía e Infraestructuras
JUNTA DE EXTREMADURA

Edita: Junta de Extremadura

Consejería de Economía e Infraestructuras

Secretaría General de Economía y Comercio

Dep. Legal:

Publicado en : www.gobex.es

PRESENTACIÓN

La Secretaría General de Economía y Comercio elabora y eleva anualmente a la Junta de Extremadura un Informe socioeconómico complementario a los Presupuestos Generales de la Comunidad Autónoma de Extremadura con el objetivo de dar cumplimiento al artículo 56 de la Ley 5/2007, de 19 de abril, General de Hacienda Pública de Extremadura, donde se establece que entre la documentación de la consta el proyecto de Ley de Presupuestos Generales de la Comunidad Autónoma está:

- a) Texto articulado.
- b) Estados de ingresos y gastos.
- c) Anexo de proyectos de gastos y programación plurianual, que incluirá su clasificación territorial.
- d) Anexo de personal.
- e) Estados consolidados de los presupuestos.
- f) Memorias explicativas de los contenidos de cada presupuesto, con especificación de las principales modificaciones que presenten en relación con los vigentes.
- g) Memorias descriptivas de los programas de gasto y sus objetivos anuales.
- h) Memoria de los beneficios fiscales.
- i) Liquidación de los Presupuestos del año anterior y un avance de la liquidación del ejercicio corriente.
- j) *Informe socioeconómico.*
- k) Presupuestos de las entidades autonómicas del sector público empresarial y del sector público fundacional.

Este informe, cuyo fin último es proporcionar una amplia visión de la situación socioeconómica de la Comunidad Autónoma de Extremadura, se estructura en tres apartados:

- 1º. La economía mundial y la zona euro.
 - 2º. Análisis del comportamiento de la economía nacional.
 - 3º. Análisis pormenorizado de la economía extremeña.
-



ÍNDICE GENERAL

Índice de contenido

1. CONTEXTO ECONÓMICO INTERNACIONAL Y NACIONAL.....	1
1.1. CONTEXTO INTERNACIONAL.....	1
1.2. CONTEXTO NACIONAL.....	7
2. SITUACIÓN SOCIOECONÓMICA REGIONAL.....	17
2.1. RASGOS GENERALES.....	17
2.2. SECTORES PRODUCTIVOS.....	23
2.3. MERCADO LABORAL.....	27
2.4. PRECIOS Y COSTES.....	36
2.5. EMPRESA E INICIATIVA EMPRESARIAL.....	40
2.6. COMERCIO EXTERIOR E INTERNACIONALIZACIÓN.....	51

Índice de gráficos y tablas



1. CONTEXTO ECONÓMICO INTERNACIONAL Y NACIONAL.

1.1. CONTEXTO INTERNACIONAL.

Fuera de la zona euro

Durante el primer semestre de 2015, la evolución de la actividad en las principales economías avanzadas fue relativamente dispar. El Fondo Monetario Internacional en su informe de Perspectivas de la economía mundial, actualizado el 9 de julio, rebajó hasta el 3,3% el crecimiento global previsto en 2015 (una décima inferior al de 2014); manteniendo en el 3,8% la previsión para 2016. Por lo que se refiere a las economías avanzadas, proyecta una aceleración gradual, de tres décimas, hasta el 2,1% en 2015 y el 2,4% en 2016. Respecto a las economías emergentes, prevé una moderación de cuatro décimas en 2015, hasta el 4,2%, y una posterior recuperación, hasta el 4,7% en 2016. La desaceleración en las economías emergentes refleja diversos factores, como la caída del precio de las materias primas, el proceso de reequilibrio en China, un empeoramiento de las condiciones financieras externas, y diversos factores geopolíticos.

Entre los riesgos a la baja, el FMI ha señalado el aumento de la volatilidad de los mercados financieros o los movimientos desestabilizadores de los precios de los activos. En el transcurso del verano, los mercados financieros internacionales sufrieron diversas sacudidas, procedentes de China, donde el yuan se ha devaluado frente al dólar y los mercados bursátiles han sufrido recortes, tras las espectaculares subidas de la primera mitad del año; con la moderación del crecimiento chino y las expectativas de una posible subida de tipos de interés en Estados Unidos.

La evolución de la actividad en las economías avanzadas fuera de la zona euro se ha caracterizado por una cierta disparidad. Este comportamiento obedeció en parte a factores de naturaleza transitoria que han incidido sobre la economía de Estados Unidos, pero también refleja la respuesta diferencial de las demandas externas, asociada a los pronunciados movimientos cambiarios (en particular, a la apreciación acumulada del dólar entre el pasado verano y comienzos de mayo). Por otro lado, un

factor común en la evolución de estas economías ha sido la debilidad del consumo privado, que sugiere una escasa traslación de la caída en el precio del petróleo al gasto de los hogares. Así, el PIB de Estados Unidos creció en el segundo trimestre un 1,0% (tasa intertrimestral no anualizada), tras el 0,2% del primer trimestre, cuando la actividad se vio frenada por las desfavorables condiciones meteorológicas. El PIB del Reino Unido creció en el segundo trimestre un 0,7%, tras el 0,4% del primer trimestre. Mientras que el PIB de Japón, en el segundo trimestre de 2015, descendió un 0,3%, tras el aumento del 1,1% en el trimestre precedente.

En las áreas emergentes, los indicadores de actividad más recientes apuntan a una desaceleración generalizada en las economías asiáticas, con la excepción de la India, que se viene acelerando en los últimos trimestres. La pérdida de dinamismo sería algo más pronunciada en las economías de América Latina (más afectadas por el cambio de ciclo en los precios de las materias primas), aunque con patrones diferenciados. La ralentización fue más marcada en Brasil, donde el PIB se contrajo un -2,4% interanual en el segundo trimestre (tras la caída del 1,7% en el primero).

En China, tras una moderación de su tasa de crecimiento hasta el 7,0% interanual en el segundo trimestre (similar al del trimestre anterior), la economía ha mostrado síntomas adicionales de debilidad. En este contexto, el rasgo más destacable del segundo trimestre de 2015 es el fuerte impulso que se ha dado a la reforma financiera en paralelo con los estímulos monetarios para dar soporte al crecimiento. En las principales economías del sudeste asiático se mantuvo la senda de moderada desaceleración económica y las políticas monetarias tendieron a relajarse en algunos países.

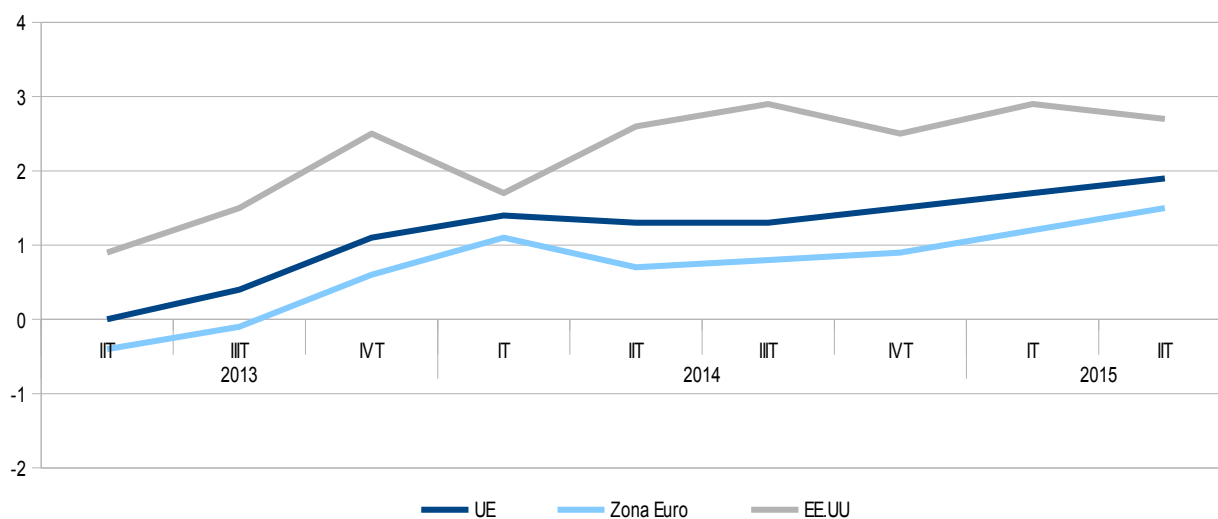
En agosto, el FMI publicó el informe sobre la economía de China, inmersa en un proceso de transformación hacia un patrón de crecimiento más sostenible a largo plazo. Para 2015 se prevé un alza del PIB del 6,8%, seis décimas inferior al de 2014, con una moderación de la inversión, especialmente la de carácter inmobiliario, proyectando para 2016 una nueva desaceleración hasta el 6,3%.

Zona euro

En la zona euro, durante la primera mitad de 2015, la mejora de la situación económica continuó reforzándose. Sin embargo, la tasa de crecimiento todavía resulta moderada, en relación con la registrada en otras áreas geográficas, o si se compara con anteriores periodos de recuperación.

El PIB de la zona euro creció en el segundo trimestre el 0,4%, una décima menos que en el primer trimestre. En tasa interanual, el crecimiento fue del 1,5%, tres décimas superior al del trimestre anterior. En el conjunto de la Unión Europea, el crecimiento fue algo mayor, del 0,4% intertrimestral y del 1,9% interanual. El Banco Central Europeo, a principios de septiembre, revisó a la baja sus previsiones de crecimiento para la zona euro: una décima la de 2015, hasta el 1,4%, y dos décimas las de 2016 y 2017, que sitúa en el 1,7% y 1,8%, respectivamente.

Gráfico 1: Evolución del Producto Interior Bruto (1) (% variación interanual).



(1) PIB a precios constantes. Datos corregidos de estacionalidad y calendario.

Fuente: Ministerio de Economía y Competitividad.

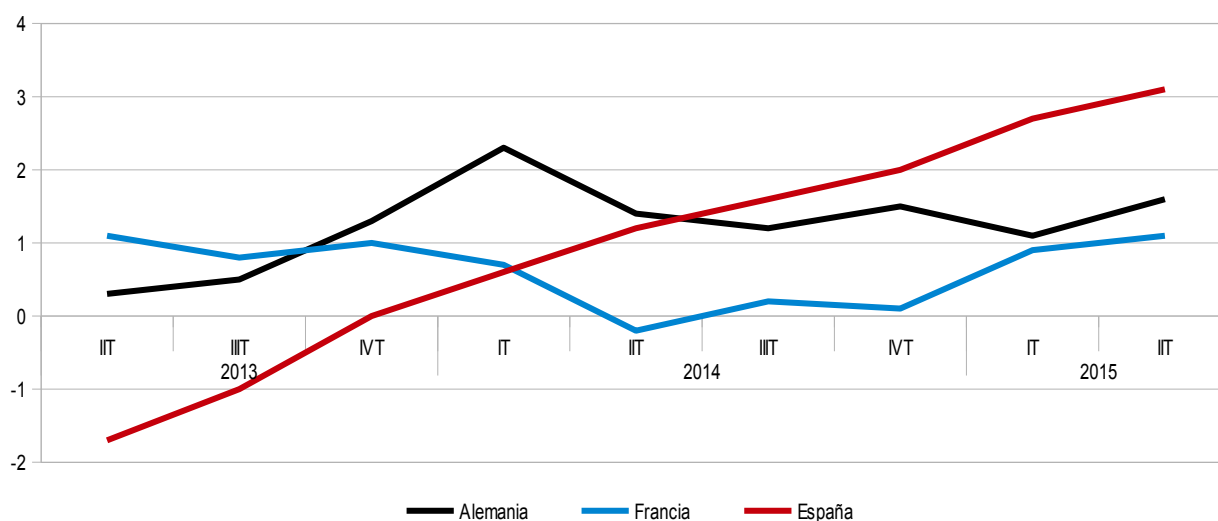
Las medidas adoptadas por el BCE desde mediados de 2014 han permitido mantener unas condiciones financieras muy favorables. El impulso procedente de la política monetaria se ha visto complementado con unos efectos más neutrales de la política fiscal, un tipo de cambio más competitivo y con la disminución de los precios del petróleo. Todos estos elementos contribuyen a un escenario que permitiría afianzar

una expansión duradera, según se ha venido reflejando en las revisiones al alza de las previsiones de crecimiento llevadas a cabo por organismos internacionales y expertos en los últimos meses. No obstante, las tensiones geopolíticas y la reciente volatilidad observada en los mercados financieros constituyen importantes elementos de riesgo para este escenario de recuperación duradera, que está basado en la aplicación plena de las medidas de política monetaria acordadas.

Por lo que se refiere a la inflación, tras alcanzar valores históricos mínimos en enero de 2015, ha vuelto a valores positivos, condicionada por la trayectoria a corto plazo de los precios de las materias primas y, más recientemente, por una cierta aceleración de los precios de los servicios, uno de sus componentes menos volátiles. La mejora de la situación económica ha propiciado una recuperación moderada de las expectativas de inflación a medio y largo plazo, que, sin embargo, permanecen todavía algo alejadas de la referencia del 2,0%, del BCE.

Por países, el crecimiento tuvo un carácter más generalizado, aunque de intensidad desigual, destacando, entre las economías de mayor tamaño, la salida de la recesión de Italia y el dinamismo de España y de Francia, aunque en este último caso las cifras podrían estar afectadas por factores transitorios; frente al moderado avance en Alemania, fruto en buena medida del comportamiento del sector exterior.

Gráfico 2: Evolución del Producto Interior Bruto (1) (% variación interanual).



1) PIB a precios constantes. Datos corregidos de estacionalidad y calendario.
Fuente: Ministerio de Economía y Competitividad.

El PIB de Alemania creció en el segundo trimestre de 2015 un 0,4% (tasa intertrimestral no anualizada), una décima más que en el trimestre previo. El avance del consumo privado (0,2%) se moderó dos décimas y el del consumo público tres décimas. La formación bruta de capital fijo pasó a terreno negativo, tras dos trimestres al alza, con un descenso del 1,2% en construcción y una práctica estabilización de la inversión en maquinaria y equipo (0,1%). Por otra parte, y en sentido positivo, el sector exterior sumó siete décimas al crecimiento. Las exportaciones (2,2%) se aceleraron un punto porcentual y el avance de las importaciones (0,8%) se moderó 1,1 puntos. En términos interanuales, el PIB creció un 1,6%, medio punto porcentual más que en el primer trimestre.

El PIB de Francia se estabilizó en el segundo trimestre de 2015 respecto al trimestre previo, cuando repuntó un 0,7% intertrimestral, después de tres años de débil ritmo de crecimiento, impulsado por algunos elementos puntuales, como el fuerte avance de la producción energética, al recuperar las temperaturas los niveles estacionales normales, tras un cuarto trimestre de 2014 especialmente suave. En el segundo trimestre, el avance del consumo privado se moderó hasta aproximarse al estancamiento, al tiempo que la formación bruta de capital fijo retrocedió un 0,3%. Y, en sentido positivo, el sector exterior añadió tres décimas, al acelerarse las exportaciones y moderarse las importaciones. En tasas interanuales, el PIB creció un 1,1%, dos décimas más que en el trimestre previo.

En el contexto del Semestre Europeo, la Comisión Europea (CE) presentó el 12 de mayo de 2015 las recomendaciones que cada Estado miembro deberá tener en cuenta a la hora de diseñar su política económica y sus planes presupuestarios. Por lo que se refiere a las reformas estructurales, en el terreno de las finanzas públicas, la CE considera apropiado el tono neutral que mantiene la política fiscal para el conjunto de la zona euro, si bien reclama una mayor diferenciación por países, dentro de los márgenes de flexibilidad que ofrece el Pacto de Estabilidad y Crecimiento. En la actualidad, las previsiones de la CE esperan una reducción adicional del déficit público en la Unión Europea Monetaria, hasta situarse en el 2,0% del PIB en 2015, como consecuencia de la recuperación económica, que contribuirá a una estabilización de los ingresos públicos y a una mayor contención de los gastos, y a la caída de la carga

de intereses. El mantenimiento de saldos primarios positivos, los reducidos niveles de los tipos de interés y el crecimiento del PIB nominal deberán permitir, a su vez, que la ratio de deuda pública sobre el PIB comience a reducirse en 2015 por primera vez desde el inicio de la crisis. En cuanto a los países sujetos a procedimiento de déficit excesivo, la CE considera que existe el riesgo de que España, Francia, Portugal y Eslovenia incumplan los plazos acordados para su corrección. Y son también reseñables las dudas sobre la situación en Finlandia, donde podría volver a abrirse dicho procedimiento.

1.2. CONTEXTO NACIONAL.

Durante la primera mitad de 2015 la economía española sigue por una senda positiva. Este mayor ritmo de crecimiento, que viene acompañado por la creación de empleo, se produce en un entorno de avance en la corrección de los desequilibrios y de mejores condiciones en la financiación, gracias a las importantes medidas no convencionales de política monetaria adoptadas por el BCE, desde mediados del 2014.

Según la Contabilidad Nacional Trimestral (CNTR), del INE, en el segundo trimestre de 2015, el PIB registró un crecimiento intertrimestral del 1,0%, superior en una décima al del trimestre anterior, y el más elevado desde el primer trimestre de 2007 (1,0%). De esta forma, la economía española encadena ocho trimestres consecutivos de tasas positivas, con ritmos de crecimiento acelerado. En términos interanuales, el PIB creció un 3,1%, cuatro décimas más que en el trimestre precedente, siendo, asimismo, la tasa más elevada desde el último trimestre de 2007 (3,6%), que se sustenta en el comportamiento favorable del empleo, en un contexto de moderación de precios.

De esta forma, el crecimiento del PIB español en el segundo trimestre de 2015 se sitúa por encima del registrado en las economías de nuestro entorno, con la zona euro creciendo en media un 0,4% intertrimestral y un 1,5% interanual.

En relación con la composición del PIB, en el segundo trimestre de 2015, se observa una aportación más equilibrada entre la demanda interna y la externa. Así, tanto la demanda interna, impulsada por la mayor renta disponible derivada de la creación de empleo, como la externa, asociada a las ganancias de competitividad, mejoraron dos décimas su aportación al avance interanual del PIB. La demanda nacional aportó 3,3 puntos porcentuales, dos décimas más que en el trimestre anterior, y la demanda externa restó 0,2 puntos al crecimiento, dos décimas menos que en el trimestre previo. La menor sustracción de la demanda externa neta al crecimiento interanual del PIB fue debida a una aceleración de las exportaciones más acentuada que la de las importaciones. Las exportaciones se incrementaron un 6,0%, un punto más que en el primer trimestre, y las importaciones avanzaron un 7,2%, dos décimas más que en el trimestre anterior.

El empleo en términos de puestos de trabajo equivalentes a tiempo completo registró una variación trimestral del 0,9%, una décima superior a la del trimestre anterior. En términos anuales, el empleo aumentó a un ritmo del 2,9%, una décima más que en el primer trimestre, lo que supone un incremento de 477.000 puestos de trabajo equivalentes a tiempo completo en un año. Este comportamiento, junto con la variación experimentada por la jornada media asociada, dan como resultado una aceleración de nueve décimas en la tasa anual de las horas efectivamente trabajadas (del 1,9% al 2,8%). La variación anual del coste laboral unitario se situó en el -0,1%, siete décimas por debajo del deflactor implícito del PIB.

Según el Banco de España, con estos datos, el PIB cerraría 2015 con un crecimiento medio anual del 3,1%, tres décimas por encima de las anteriores previsiones del Banco publicadas en marzo. Para 2016, se produciría una ligera desaceleración respecto al actual ejercicio, hasta el 2,7%.

Para 2016 se espera una continuación de la fase de dinamismo, si bien dentro de una pauta de cierta contención, que podría empezar a percibirse en la segunda mitad de este año, una vez que algunos de los impulsos expansivos recientes, como el descenso del precio del crudo y la depreciación del euro, moderen su impacto sobre las tasas de avance del PIB. Los riesgos de desviación respecto a este escenario central presentan un balance equilibrado, si bien la reciente volatilidad en los mercados financieros aumenta la incertidumbre.

El FMI prevé, en su actualización de las Perspectivas de la economía mundial de julio, que el PIB real de la economía española crecerá significativamente, más que el de las principales economías avanzadas. Así, revisa su previsión de crecimiento para la economía española situándola en el 3,1% para 2015 y en el 2,5% para 2016, seis décimas y medio punto, respectivamente, por encima de sus previsiones anteriores.

DEMANDA

En el conjunto del 2014, la evolución de la demanda nacional contribuyó a la recuperación del PIB, que aumenta un 1,4% en tasa interanual. De media en 2014, la demanda nacional sumó 2,2 puntos porcentuales al crecimiento del PIB, a diferencia del año anterior que le restó 2,7 puntos porcentuales. Este resultado positivo se minoró con la contribución negativa de la demanda externa, que restó 0,8 puntos (a diferencia del año anterior donde sumó 1,4 puntos).

Tabla 1: Contabilidad Nacional de España. Base 2010.

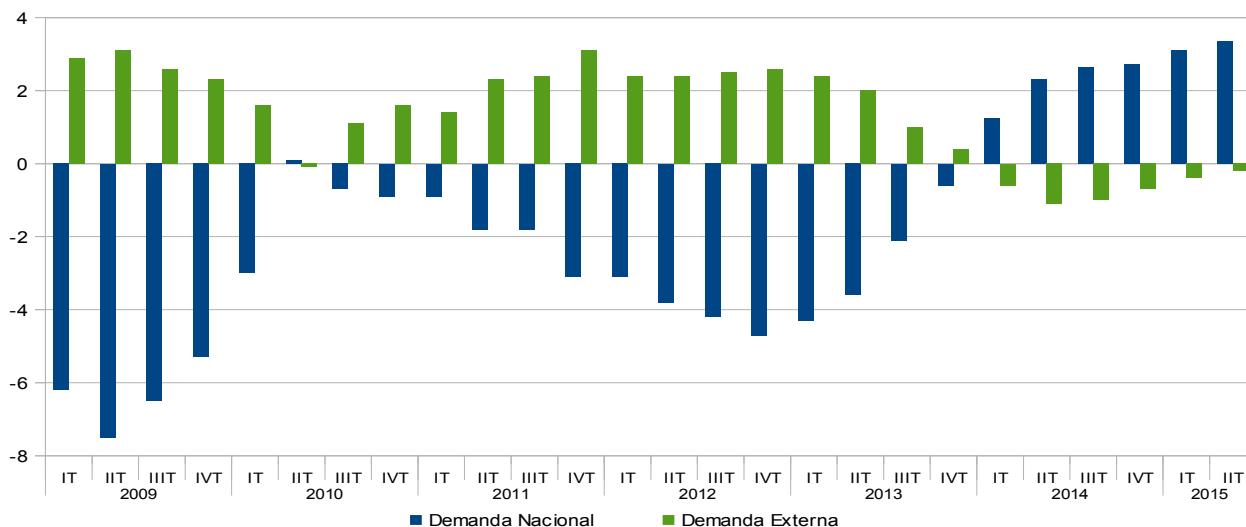
Datos corregidos de estacionalidad y calendario									
	Último dato IIT 2015		% Variación interanual						
	Fecha	% Variación Interanual	IT2015	IVT2014	IIIT2014	IIT2014	IT2014	2014	2013
DEMANDA									
Gasto en consumo final	IIT	2,9	2,7	2,4	2,1	1,8	1,1	1,8	-2,4
- Consumo privado	IIT	3,5	3,5	3,4	2,8	2,3	1,3	2,4	-2,3
- Consumo público	IIT	1,0	0,2	-0,5	0,3	0,3	0,3	0,1	-2,9
Formación bruta de capital fijo	IIT	6,1	6,1	5,1	3,9	3,9	0,8	3,4	-3,8
- Bienes de equipo (1)	IIT	9,2	9,6	10,3	10,2	12,9	15,8	12,2	5,6
- Construcción	IIT	5,1	5,0	2,4	0,1	-0,7	-7,4	-1,5	-9,2
- Activos fijos inmateriales	IIT	6,8	6,8	5,5	3,9	4,3	0,7	3,6	-4,2
Variación de existencias (*)	IIT	-0,1	-0,1	-0,1	0,3	0,2	0,3	0,2	0,0
Demanda nacional (*)	IIT	3,3	3,1	2,7	2,6	2,3	1,2	2,2	-2,7
Exportación de bienes y servicios	IIT	6,0	5,0	4,7	4,5	1,0	6,4	4,2	4,3
- Exportación de bienes (fob)	IIT	5,0	5,2	5,3	5,5	0,8	6,7	4,5	5,7
- Exportación de servicios	IIT	8,2	4,5	3,4	2,4	1,6	5,7	3,3	0,9
Importación de bienes y servicios	IIT	7,2	7,0	7,7	8,6	4,9	9,4	7,6	-0,5
- Importación de bienes (fob)	IIT	8,0	7,5	7,5	8,7	4,8	10,1	7,8	0,4
- Importación de servicios	IIT	3,2	4,2	8,7	7,8	5,4	5,9	7,0	-4,7
Demanda externa neta (*)	IIT	-0,2	-0,4	-0,7	-1,0	-1,1	-0,6	-0,8	1,4
OFERTA									
Agricultura, ganadería, silvicultura y pesca.	IIT	2,2	-2,6	-3,4	5,3	1,6	10,3	3,3	15,6
Industria. Total	IIT	3,5	2,9	2,1	1,5	1,9	0,5	1,5	-1,8
- Manufacturera	IIT	3,8	2,8	3,0	2,3	2,4	1,5	2,3	-1,1
Construcción	IIT	5,8	5,7	3,4	0,0	-1,7	-6,2	-1,2	-8,1
Servicios	IIT	3,0	2,7	2,3	1,7	1,4	0,9	1,6	-1,0
PIB a precios de mercado	IIT	3,1	2,7	2,0	1,6	1,2	0,6	1,4	-1,2
PIB nominal	IIT	3,7	3,2	1,4	1,4	0,8	0,0	0,9	-0,6

* Contribución al crecimiento del PIB en puntos porcentuales

(1) Bienes de equipo y activos cultivados

Fuente: Instituto Nacional de Estadística (INE). Contabilidad Nacional Trimestral de España. Base 2010.

Gráfico 3: Evolución del PIB a precios de mercado (% variación interanual). España.



Fuente: Instituto Nacional de Estadística (INE). Contabilidad Nacional Trimestral de España. Base 2010.

Demanda nacional

Al crecimiento de la demanda nacional en 2014 contribuyeron todos sus componentes, fundamentalmente la consolidación del proceso de recuperación del consumo privado y de la inversión en equipo. El *gasto de consumo final de los hogares* creció hasta un 2,4%, en 2014 (frente a la caída del 2,3% del año precedente), consolidando su avance en el segundo trimestre de 2015 (3,5%).

Por su parte, el *gasto de las administraciones públicas* mostró un cambio más suave que el de los hogares, al registrar un leve crecimiento del 0,1% en 2014 (frente a la caída del 2,9% del año precedente), en un contexto de consolidación presupuestaria.

En cuanto a la *inversión*, anotó un incremento del 3,4% en 2014, frente a la caída del 3,8% registrada en el año anterior. Por componentes, especialmente favorable fue la inversión en *bienes de equipo* al anotar un incremento del 12,2%, mejorando el registrado en el año anterior (5,6%). También la inversión en *activos fijos inmateriales* mejoró al crecer un 3,6% en el conjunto del año, contrastando con el retroceso del -4,2% del ejercicio anterior. Por último, la inversión en *construcción* mostró un descenso del 1,5%, suavizando la caída anotada en 2013 (-9,2%).

En el primer semestre de 2015, se consolida la mejora de los dos principales componentes de la demanda nacional (gasto en consumo final e inversión en capital fijo). Así, el *gasto de consumo final de los hogares* aumenta un 3,5% (en tasa interanual) en el segundo trimestre de 2015 (similar al del trimestre anterior). Del mismo modo, el *gasto de las Administraciones Públicas* crece un 1,0% interanual en el segundo trimestre de 2015 frente al leve aumento del primer trimestre (0,2%).

El consumo de los hogares se está viendo impulsado por el aumento de la confianza y por el impacto que sobre su renta disponible está teniendo la positiva evolución de las rentas laborales, el menor precio del petróleo y la reforma del IRPF. A su vez, la inversión residencial sigue dando muestras de incipiente recuperación, que se refleja tanto el repunte de los visados y de las cifras de transacciones (que, no obstante, continúan en niveles históricamente bajos) como el ligero aumento de los precios en algunos segmentos del mercado inmobiliario.

La inversión repite, en el segundo trimestre de 2015, el crecimiento registrado en el trimestre anterior (6,1% en tasa interanual). La *inversión en construcción* mejora en una décima, al pasar del 5,0% en el primer trimestre al 5,1% del segundo. En cuanto a la demanda de *bienes de equipo*, presenta un crecimiento del 9,2% en el segundo trimestre, frente al 9,6% del trimestre anterior.

La inversión empresarial se está viendo apoyada por la progresiva mejoría de los condicionantes financieros, en un contexto en el que las favorables perspectivas sobre la demanda estimulan la adopción de nuevos proyectos de inversión. En conjunto, el fortalecimiento de la posición patrimonial de empresas y de familias empieza a desempeñar un papel en las decisiones de gasto del sector privado no financiero.

Demanda exterior

La contribución de la demanda externa al crecimiento del PIB, de media en 2014, se estima en -0,8 puntos porcentuales, como consecuencia de una tasa de crecimiento de las exportaciones que apenas varía, mientras que las importaciones subieron a un ritmo mayor.

Las *exportaciones de bienes y servicios* (en las que se incluye el turismo internacional) crecieron un 4,2% en 2014 (frente al 4,3% del año anterior). Las exportaciones de *bienes* se incrementaron un 4,5%, en 2014, mientras que las de *servicios* crecieron un 3,3%. De nuevo, en 2014, el sector con mayor peso en la exportación total nacional fue el de *semimanufacturas*, con casi el 25% del total, seguido de *bienes de equipo* (20,1%). Las exportaciones de *alimentos*, con el 15,5% sobre el total de ventas exteriores, superaron en cuota a las de *automóviles* (14,8%).

Por destinos geográficos, las exportaciones de bienes españolas dirigidas a los socios de la zona euro crecieron un 3,9% en 2014; y con mayor intensidad hacia Asia (9%). También hay que destacar el ascenso registrado por las exportaciones con destino Estados Unidos (22,6% interanual).

En 2014, las *importaciones de bienes y servicios* experimentaron un notable crecimiento (7,6%), frente a la caída del 0,5% del año anterior, en consonancia con el mejor comportamiento de la demanda interna. El aumento de las importaciones se debió tanto al crecimiento en las importaciones de *bienes* (7,8%) como de *servicios* (7%), poniendo de relieve la dependencia de la economía española de mercancías del exterior.

En la primera mitad del año 2015, aumenta el crecimiento tanto en las exportaciones como las importaciones. Las *exportaciones de bienes y servicios* crecen un 5,0% interanual en el primer trimestre, y continúan creciendo al 6,0% interanual en el segundo trimestre; con mayor incrementos en las exportaciones de *servicios* que en las de *bienes*. Las exportaciones de *servicios* suben 3,7 puntos porcentuales (del 4,5% en el primer trimestre al 8,2% en el segundo).

Las *importaciones de bienes y servicios*, que registran una tasa de crecimiento del 7,0% interanual en el primer trimestre de 2015, también aumentan su crecimiento, y suben un 7,2% interanual en el segundo. Las importaciones de *bienes* anotan un crecimiento del 7,5% en el primer trimestre y del 8,0% en el segundo. Mientras que las importaciones de *servicios*, tras subir un 4,2% en el primer trimestre, crecen un 3,2% en el segundo.

PRODUCCIÓN

Desde el punto de vista de la oferta, el PIB a precios de mercado creció un 1,4% en 2014, frente a la caída del 1,2% registrada en el año precedente. Por sectores, todos presentaron valores positivos, excepto el sector de la construcción.

De media en 2014, en tasa interanual, el sector agrario registró un crecimiento del 3,3% que contrasta con el año anterior (15,6%). La industria, en su conjunto, subió un 1,5%, frente al descenso del 1,8% del año precedente. En cuanto a la construcción, prolongó la senda contractiva (-1,2%), aunque se suavizó con respecto a 2013 (-8,1%).

Finalmente, por lo que se refiere al sector servicios, el total aumentó un 1,6%, aunque con un comportamiento desigual por ramas de actividad. Los mejores resultados se anotaron en las actividades artísticas y recreativas (2,9%), seguidas de comercio, transporte y hostelería (2,8%) y actividades profesionales.

En la primera mitad del año 2015, se consolida la mejora de la producción en todos los sectores. En tasas interanuales, el sector agrario anotó un crecimiento del 2,2% en el segundo trimestre de 2015 (después de registrar una caída del 2,6% en el primer trimestre). La industria, en su conjunto, creció un 2,9% en el primer trimestre, y continua creciendo al 3,5% en el segundo. Las mayores tasas de crecimiento se anotan en la construcción, un 5,7% en el primer trimestre y un 5,8% en el segundo. Finalmente, el sector servicios creció un 2,7% en el primer trimestre y un 3% en el segundo.

MERCADO DE TRABAJO

En el primer semestre de 2015 se intensifica el proceso de mejora del mercado laboral en el conjunto de España, prolongando la tendencia favorable que se inició a mediados de 2013. El mejor comportamiento del PIB repercute en una evolución más favorable de la ocupación y en la disminución del desempleo, en un contexto de ligera recuperación de la población activa. A la vez, se avanza en la reducción de las rigideces, en el marco de las reformas estructurales aplicadas en el mercado de trabajo.

Con datos de la EPA, en el primer trimestre de 2015, la ocupación descendió en 114.300 personas (-0,6% en tasa de variación intertrimestral), situándose la población ocupada en un total de 17.454.800 personas, si bien es el menor descenso de la ocupación en un primer trimestre desde 2008. Con relación al mismo periodo del año anterior, el empleo se incrementó en 504.200 personas (354.600 hombres y 149.600 mujeres), el 3,0% en tasa de variación interanual (cinco décimas superior a la del trimestre precedente). La tasa de ocupación en el intervalo de 16 a 64 años se situó en el 57,3%, tres décimas por debajo de la del trimestre precedente, aunque subió en 1,8 puntos porcentuales respecto a la observada un año antes.

En cuanto a la población activa, disminuyó en 127.400 personas respecto al trimestre precedente y se situó en 22.899.400. Con relación al mismo periodo del año anterior, el número de activos subió en 15.500 personas, a pesar de que la población en edad de trabajar (16-64 años) se redujo en 106.800, debido principalmente al envejecimiento de la población. En tasa interanual, la variación es prácticamente nula (frente al -0,2% del trimestre anterior). La tasa de actividad bajó 32 centésimas y se situó en el 59,5%.

Con las variaciones en el número de activos y de ocupados, la población desempleada disminuyó en 13.100 personas, hasta 5.444.600. Si comparamos con el mismo periodo del año anterior, el número total de desempleados descendió en 488.700 personas (-8,2% en tasa interanual). En cuanto a tasa de paro, subió siete centésimas respecto a la del trimestre precedente, y se situó en el 23,8%. En relación con la del primer trimestre del año precedente, la tasa de paro descendió 2,2 puntos porcentuales.

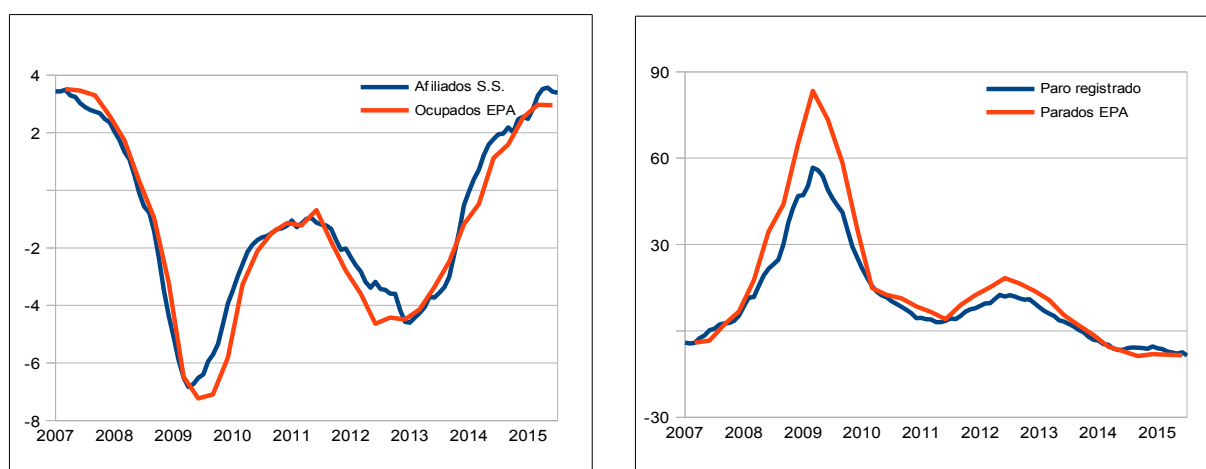
En el segundo trimestre de 2015 el número de ocupados aumentó en 411.800 personas respecto al trimestre anterior (un 2,4% en tasa de variación intertrimestral), y la población ocupada subió a un total de 17.866.500 personas. Es el mayor ascenso de la ocupación en un segundo trimestre desde 2005. Con relación al mismo periodo del año anterior, el empleo se incrementó en 513.500 personas (320.400 hombres y 193.100 mujeres), el 3,0% en tasa de variación interanual (similar a la del trimestre precedente). La tasa de ocupación en el intervalo de 16 a 64 años se situó en el 58,7%, superando la del trimestre precedente en 1,4 puntos; y en 1,9 puntos porcentuales la del mismo trimestre del año anterior.

Respecto a la oferta de trabajo, la población activa aumentó en 116.100 personas respecto al trimestre precedente y se situó en 23.015.500. El número de activos españoles creció en 124.400, mientras que el de extranjeros bajó en 8.200. En relación con el mismo periodo del año anterior, el número de activos subió en 39.700 personas, a pesar de que la población en edad de trabajar (16-64 años) se redujo en 149.400, debido, en parte, al envejecimiento de la población. En tasa interanual, la variación de los activos es del 0,2%. La tasa de actividad subió 34 centésimas y se situó en el 59,8%.

Con los cambios en la oferta y la demanda, en el segundo trimestre de 2015, la población desempleada disminuyó en 295.600 personas, hasta 5.149.000. Si comparamos con el mismo periodo del año anterior, el número total de desempleados descendió en 473.900 personas, el -8,4% en tasa interanual. En cuanto a la tasa de paro, bajó 1,4 puntos respecto a la del trimestre precedente, y se situó en el 22,4%. En relación con la del mismo trimestre del año precedente, la tasa de paro ha descendido 2,1 puntos porcentuales. Es la tasa más baja desde el tercer trimestre de 2011.

Esta senda de mejora del mercado laboral que muestra la EPA, en el primer semestre de 2015, se corresponde con los datos del paro registrado del Servicio Público Estatal de Empleo y las afiliaciones a la Seguridad Social.

Gráfico 4. Ocupados según la EPA y Afiliados a la Seguridad Social. Parados según la EPA y Paro registrado (% variación interanual). España.



Fuente: EPA (INE), Ministerio de Empleo y Seguridad Social.

Los afiliados en situación de alta laboral en el sistema de la Seguridad Social ascendieron a 17.256.395 en junio. En relación con el mismo mes de 2014, la afiliación aumentó en 571.400 personas, lo que supone un avance interanual del 3,4%. En el conjunto del segundo trimestre, el número de afiliados aumentó en 468.555 personas respecto al trimestre anterior. Con relación al mismo trimestre de 2014, la afiliación aumentó en 580.860 (3,5% interanual). La afiliación subió a 17.315.188 en julio (3,4% interanual) y bajó a 17.180.899 en agosto (aunque subió un 3,2% en tasa interanual).

Por lo que se refiere al paro registrado en los Servicios Públicos de Empleo al finalizar junio se redujo en 94.727 personas, situándose su nivel en 4.120.304. En tasa interanual, continuó la senda descendente iniciada 18 meses antes, con 329.397 parados menos (-7,4% interanual). En el conjunto del segundo trimestre, el número total de parados disminuyó en 273.811 respecto al primero. Respecto al mismo trimestre del año precedente, el paro registrado disminuyó en 346.012 personas, lo que supone un ritmo de caída del -7,6% interanual. El paro registrado bajó a 4.046.276 en julio (-8,5% interanual) y subió ligeramente en agosto a 4.067.955 (aunque disminuyó un 8,1% en tasa interanual).

2. SITUACIÓN SOCIOECONÓMICA REGIONAL.

2.1. RASGOS GENERALES.

PRODUCCIÓN

De media en 2014, el PIB a precios de mercado de la economía extremeña creció un 2,2% en tasa interanual (frente a una disminución del 1,0% en 2013), superando en ocho décimas la tasa de crecimiento del conjunto de la economía española (1,4%). El PIB regional continuó por la senda de crecimiento en 2015, con variaciones interanuales del 1,8% y 1,4%, respectivamente, en el primer y segundo trimestre del año en curso.

Si observamos el VAB por sectores de la economía regional, en 2014, el mejor registro lo anotó la agricultura, con un crecimiento del 9,5% en tasa interanual, seguida de la industria (2,5%) y de los servicios (1,7%). También fue positivo el dato de la construcción, con una subida interanual del 0,5% (frente a una caída del 1,2% en la media española).

Tabla 2: Sectores productivos. Tasa variación interanual (Variaciones de volumen). Año 2014.

Variaciones de volumen. Tasa variación interanual	2014	
	Extremadura (1)	España (2)
PIB pm	2,2%	1,4%
VAB Agricultura, ganadería, silvicultura y pesca	9,5%	3,3%
VAB Industria *	2,5%	1,5%
VAB Construcción	0,5%	-1,2%
VAB Servicios **	1,7%	1,6%

(*) Incluye energía.

(**) Incluye los servicios de Adm. Pública y defensa, seguridad social obligatoria, educación, act. sanitarias y de serv. Sociales.

(1) Contabilidad Regional de España. Base 2010

(2) Contabilidad Nacional Trimestral de España. Base 2010

Fuente: Instituto Nacional de Estadística (INE).

En el segundo trimestre de 2015, el sector agrario y el industrial entraron en negativo (-0,4% y -1,0% en tasa interanual respectivamente). Por el contrario, continúa el crecimiento del sector de la construcción (2,1% en tasa interanual) y de los servicios (2,2%).

Tabla 3: Contabilidad Trimestral de Extremadura. Base 2010 (1).

Variación Índices de Volumen Encadenados Tasa Interanual	IT 2014(P)	IIT 2014(P)	IIIT 2014(P)	IVT 2014(P)	IT 2015(A)	IIT 2015(A)
PIB pm	1,8%	2,2%	2,3%	2,4%	1,8%	1,4%
VAB Agricultura, ganadería, silvicultura y pesca	14,1%	15,1%	10,3%	0,3%	4,4%	-0,4%
VAB Industria*	4,0%	1,0%	-0,6%	5,9%	0,5%	-1,0%
VAB Construcción	-3,7%	0,3%	3,5%	2,5%	3,3%	2,1%
VAB Servicios**	0,9%	1,5%	2,1%	2,2%	1,9%	2,2%

Variación Índices de Volumen Encadenados Tasa Intertrimestral	IT 2014(P)	IIT 2014(P)	IIIT 2014(P)	IVT 2014(P)	IT 2015(A)	IIT 2015(A)
PIB pm	0,7%	0,9%	0,3%	0,5%	0,1%	0,5%
VAB Agricultura, ganadería, silvicultura y pesca	-4,2%	4,0%	1,0%	-0,3%	-0,2%	-0,8%
VAB Industria*	3,5%	1,6%	-1,8%	2,6%	-1,8%	0,1%
VAB Construcción	-0,8%	2,0%	1,2%	0,1%	-0,1%	0,9%
VAB Servicios**	0,8%	0,4%	0,6%	0,4%	0,5%	0,7%

(*) Incluye energía.

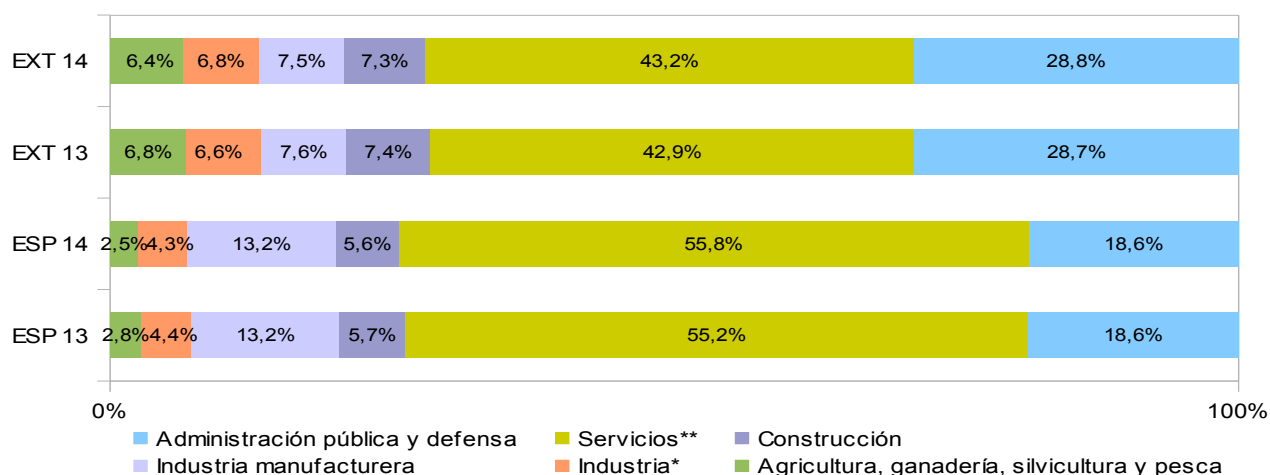
(**) Incluye los servicios de Adm. Pública y defensa, seguridad social obligatoria, educación, act. sanitarias y de serv. Sociales.

(1) Datos corregidos de internacionalidad y calendario.

Fuente: Estimaciones del Instituto de Estadística de Extremadura (IEEX).

Estas variaciones apenas incidieron en la composición del VAB por sectores que caracteriza a la economía regional. En 2014, los servicios públicos¹ en Extremadura, con el 28,8% del VAB regional, superaron en 10,2 puntos porcentuales la media española. En cambio, el peso de la industria manufacturera extremeña (7,5% del total) fue 5,7 puntos menor que el total nacional. Se mantuvieron por encima de la media española la agricultura (3,9 puntos porcentuales), el resto de la industria (2,5 puntos) y la construcción (1,7 puntos). Y quedaron por debajo el resto de los servicios (12,6 puntos).

Gráfico 5. Distribución sectorial del VAB. España y Extremadura. Año 2014-2013.



(*) Total sector industria sin incluir industria manufacturera.

(**) Total sector servicios sin incluir Adm. pública y defensa, seg. social obligatoria, educación, act. sanitarias y de serv. sociales.

Fuente: Instituto Nacional de Estadística (INE). Contabilidad Regional de España. Base 2010.

¹ Administración pública y defensa; seguridad social obligatoria, educación, actividades sanitarias y de servicios sociales.

DEMANDA

El análisis de la demanda interna se refiere a los indicadores más significativos, tanto del consumo como de la inversión. En relación con el consumo privado, en 2014, destacó el incremento de la *matriculación de turismos*, un 19,3% en tasa interanual, 4,1 puntos porcentuales más que el año anterior, y los incrementos en el *consumo de combustible* (3%), *número de fincas hipotecadas* (2%) e IPI del sector bienes de consumo (0,9%), frente a las caídas sufridas en el año anterior (-8,5%, -25,5% y -3,2% respectivamente).

Por el lado de la inversión, destacó la continuidad de las subidas en la *licitación oficial* (80,4% interanual) y el comportamiento de la *matriculación de vehículos industriales*, que en 2014 se incrementó un 25,5% con respecto al año anterior (frente a la caída del 4,1% interanual sufrida en 2013). En cambio, los resultados fueron negativos en otros indicadores. Descendió el *IPI del sector bienes de capital* (-16,2% en tasa interanual) y las *importaciones de bienes de capital* (-7,7% interanual).

Tabla 4: Indicadores de Demanda. Extremadura.

	Último dato 2015			%Variación interanual						
	Mes	% Variación mes anterior	% Variación interanual	IIT 2015	IT 2015	IVT 2014	IIIT 2014	IIT 2014	Total	
									2014	2013
CONSUMO PRIVADO										
IPI Bienes de Consumo (1)	Jul	21,6	14,8	8,3	8,0	-14,2	14,0	-2,3	0,9	-3,2
Importac. Bienes Consumo	Jul	52,5	22,5	1,5	1,5	5,8	-3,2	-6,7	0,4	12,7
Nº Fincas hipotecadas	Jul	12,7	44,8	10,2	0,5	21,9	11,1	6,2	2,0	-25,5
Energ Eléctrica usos domésticos (Mw/h)	Jul	-	-	-	-	-	-	-	-	-
Matriculación de vehículos	Jul	19,8	26,4	12,1	24,6	17,8	13,2	20,1	19,3	15,2
Consumo de combustible (Tn)(2)	Jul	10,0	5,8	3,7	4,6	0,2	1,4	8,7	3,0	-8,5
INVERSIÓN										
Licitación oficial	Jul	51,6	342,1	-70,9	-39,0	-70,2	121,9	484,9	80,2	193,4
IPI Bienes de capital(1)	Jul	-6,9	26,8	25,3	30,2	-7,2	-21,0	-17,4	-16,2	-14,5
Matriculación vehículos industriales	Jul	22,2	72,0	42,2	36,0	41,9	-6,4	17,0	25,5	-4,1
Importaciones Bienes Capital	Jul	25,8	55,4	41,1	27,6	-4,1	-10,4	-9,1	-7,7	-8,9

(1) Datos anuales en términos de media

(2) Incluye gasóleo A y gasolina 95 y 98

Fuente: Instituto de Estadística de Extremadura (IEEX).

Con datos del segundo trimestre de 2015, el consumo privado siguió dando muestras de recuperación y continuaron las subidas en algunos de sus componentes. El mejor comportamiento se observó en la *matriculación de vehículos*, con un crecimiento del 12,1% en tasa interanual. Asimismo, se registraron subidas en el *número de fincas hipotecadas* (10,2%), en el *IPI del sector bienes de consumo* (8,3%), en el *consumo de combustible* (3,7%) y en las *importaciones de bienes de consumo* (1,5%).

En cuanto a la inversión, también continuaron las subidas en la *matriculación de vehículos industriales* (42,2%), así como en las *importaciones de bienes de capital* (41,1%) y en el *IPI del sector bienes de capital* (25,3%), mientras que en la *licitación oficial* continuaron los descensos (-70,9%).

PRODUCTIVIDAD

Con datos del INE, en 2014, la productividad definida como el producto generado por ocupado disminuyó en Extremadura un 2,9% en tasa interanual, 2,6 puntos porcentuales más que en el conjunto de la economía española (-0,3% interanual).

La disminución de la productividad en Extremadura se explica por un aumento del empleo bastante superior al de la actividad económica. De media en 2014, creció el PIB a precios corrientes un 1,2% en tasa interanual, mientras que la ocupación neta aumentó un 4,2%.

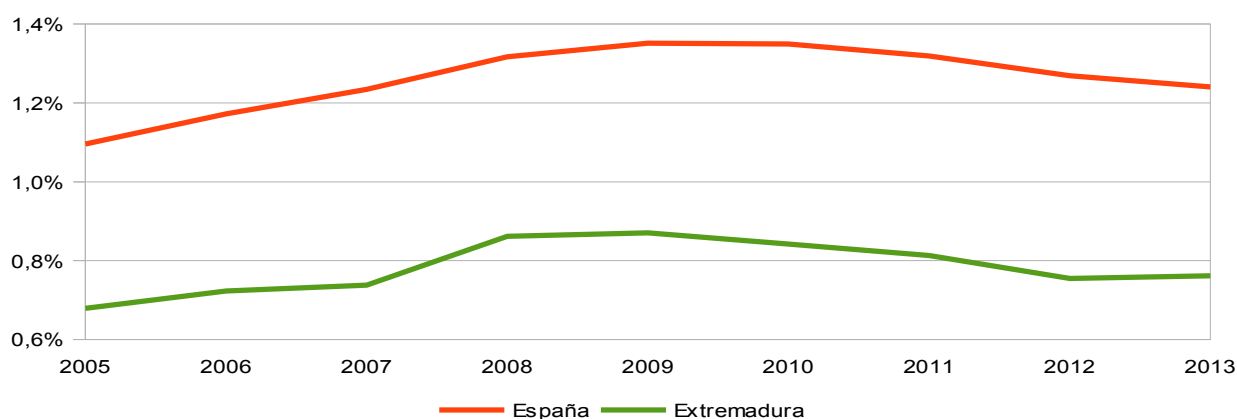
Por lo que se refiere al conjunto de la economía española, en 2014, los crecimientos de la actividad económica y empleo fueron más moderados (0,9% y 1,2% interanual respectivamente).

GASTOS EN INVESTIGACIÓN Y DESARROLLO (I+D)

El gasto en Investigación y Desarrollo (I+D) en Extremadura representó en 2013 (último dato disponible) el 0,76% del PIB regional, ascendiendo a 129,6 millones de euros, lo que supuso un crecimiento del 0,9% respecto al año anterior; y el 1,0% del gasto total realizado en España.

Respecto a la evolución seguida por el gasto total en I+D como porcentaje del PIB en Extremadura, cabe señalar que desde 2009, año en que se alcanzó el máximo valor (0,87%), y tras tres años consecutivos descendiendo, creció levemente en 2013 hasta alcanzar el 0,76%. A nivel nacional, la trayectoria es similar, iniciándose el descenso en 2011, aunque en 2013 continuó descendiendo.

Gráfico 6: Evolución de los Gastos de I+D respecto al PIB. España y Extremadura.



Fuente: Instituto Nacional de Estadística (INE).

ESCENARIO MACROECONÓMICO

Distintas instituciones y analistas han publicado estimaciones sobre el crecimiento de la economía mundial y de la economía española que, en general, suponen una revisión al alza respecto a las previsiones publicadas en meses anteriores.

Tabla 5: Escenario macroeconómico. España y Extremadura.

Previsiones	España								Extremadura			
	Gobierno (1)		Consenso (2)		FMI (3)		BBVA (4)		FUNCAS (5)		BBVA (4)	
	2015	2016	2015	2016	2015	2016	2015	2016	2015	2016	2015	2016
PIB (variaciones)	3,1	2,7	3,1	2,7	3,1	2,5	3,2	2,7	3,0	2,9	3,4	2,9
Consumo hogares (variaciones)	3,4	2,3	3,3	2,8	3,9 (**)	2,5 (**)	3,3	2,5	-	-	-	-
Consumo público (variaciones)	0,1	0,1	1,0	0,7	0,3 (**)	-1,1 (**)	1,3	0,6	-	-	-	-
Producción industrial (PI) (variaciones)	-	-	2,6	3,0	-	-	-	-	-	-	-	-
IPC (media anual)	-0,2	1,3	-0,2	1,3	-0,7 (**)	0,7 (**)	-0,4	1,2	-	-	-	-
Paro (EPA) (% pobl. Activa)	22,2 (*)	20,5 (*)	22,2	20,4	22,6 (**)	21,1 (**)	22,2	20,5	27,2	25,5	-	-
Saldo AAPP (% PIB)	-4,5 (*)	-3,9 (*)	-4,4	-3,2	-	-	-4,5	-3,0	-	-	-	-
Deuda pública (% PIB)	-	-	-	-	-	-	98,8	98,0	-	-	-	-

(1) Datos junio 2015 (2) Consenso. Datos julio 2015. Media de los datos aportados por las siguientes entidades: Analistas Financieros Internacionales (AFI), BBVA, Bankia, Catalunya Caixa, Cemex, Centro de Estudios Economía de Madrid (CEEM-URJC), Centro de Predicción Económica, (CEPREE-UAM), CEOE, Esade, FUNCAS, ICAE-UCM, Instituto de Estudios Económicos (IEE), Instituto Flores de Lemus (IFL-UC3M), Intermoney, La Caixa, Repsol, Santander, Solchaga Recio&asociados. (3) FMI. Datos julio 2015. (4) BBVA. Actualización septiembre 2015. (5) FUNCAS. Actualizado septiembre 2015.

(*) Datos de marzo 2015.

(**) Datos de abril 2015.

Nota: variables expresadas en porcentaje.

El consenso de expertos, con información de Funcas, y las estimaciones del Gobierno y del Fondo Monetario Internacional (FMI) elevan la tasa de crecimiento del PIB español al 3,1% en 2015, una décima inferior a la previsión del BBVA. Para el 2016, la previsión del consenso, del Gobierno y del BBVA (2,7%) es dos décimas superior a la del FMI (2,5%).

Para Extremadura, Funcas, prevé un crecimiento del PIB del 3,0% en 2015, cuatro décimas inferior a la cifra estimada por el BBVA (3,4%). Sin embargo, para el 2016, coinciden en sus previsiones, estimando una tasa de crecimiento del PIB extremeño del 2,9%.

Con respecto a la tasa de inflación, las distintas entidades (Gobierno, consenso, FMI y BBVA) confirman la tendencia al alza. Así, se estima una tasa media anual entre el -0,2% y -0,7% para 2015; y entre el 1,2% y 1,3% para 2016. En los últimos años, la evolución del IPC regional ha sido prácticamente similar a la media nacional, por lo que es de esperar que tampoco difieran significativamente en 2015 y 2016.

Las previsiones del Gobierno y BBVA sitúan la tasa de paro española en el 22,2% este año y en el 20,5% el próximo año. El consenso estima la misma tasa en 2015 y una décima inferior en 2016. La previsión FMI es superior a la del Gobierno en cuatro décimas para 2015 (22,6%); y en seis décimas para 2016 (21,1%).

En Extremadura, la estimación de Funcas sitúa la tasa de paro regional en el 27,2% para 2015, bajando hasta el 25,5% para el 2016.

Con relación al déficit del Estado, la previsión del Gobierno y la del BBVA para este año, -4,5% del PIB, es una décima superior a la del consenso (-4,4%). Para el 2016, el Gobierno baja el déficit al -3,9% y el consenso al -3,2%, mientras que el BBVA lo reduce al -3,0% del PIB.

En cuanto a la deuda pública, la previsión del BBVA para España se eleva al 98,8% del PIB en 2015. Para el 2016 baja al 98,0%.

Los objetivos de estabilidad presupuestaria y de deuda pública para el conjunto de las comunidades autónomas han sido recientemente fijados por el Consejo de Ministros (10 de julio de 2015, referencia al acuerdo o decisión). Los objetivos de estabilidad presupuestaria para el conjunto de las CCAA coinciden con los establecidos para cada una de las CCAA de régimen común, tanto para el año 2015 como para el período 2016-2018. Sin embargo, los objetivos de deuda pública son diferentes.

Tabla 6: Objetivos de estabilidad presupuestaria y de deuda pública. Comunidades Autónomas.

Previsiones	Comunidades Autónomas				Extremadura			
	2015	2016	2017	2018	2015	2016	2017	2018
Objetivo de estabilidad presupuestaria	-0,7	-0,3	-0,1	0,0	-0,7	-0,3	-0,1	0,0
Objetivo de deuda pública	21,5	22,5	21,8	20,9	18,4	18,3	17,9	17,3

Fuente: Ministerio de Hacienda y Administraciones Públicas.

En 2015 los objetivos de deuda pública son más ambiciosos en Extremadura, al fijarse en 18,4% del PIB regional, frente al 21,5% de la media. Para el trienio 2016-2018 también se prevé una evolución en Extremadura por debajo del valores fijados para el conjunto de las autonomías de régimen común.

2.2. SECTORES PRODUCTIVOS.

AGRICULTURA

El Valor Añadido Bruto (VAB) agrario de Extremadura creció en 2014 un 9,5% interanual (el mayor crecimiento entre sectores de la economía extremeña), tras el elevado crecimiento del año precedente (13,5%).

El VAB generado por el sector agrario ascendió a 1.010,1 millones de euros, cifra que representa el 6,4% VAB regional.

En 2014 las exportaciones agrarias aumentaron un 5,2% interanual, llegando al 18,2% del total exportado desde Extremadura. Este aumento estuvo originado por la subida de las exportaciones de frutas y legumbres y hortalizas, mientras que descienden

ligeramente las de origen animal. Del mismo modo, las importaciones agrarias, que representaron el 15,5% del total importado, crecieron un 20,8%, debido principalmente a la mayor entrada de legumbres y cereales, mientras que descienden las de origen animal. Como consecuencia de todo ello, el saldo comercial agrario descendió un 6,7%, pasando de 162 millones de euros en 2013 a 151 millones en 2014.

Según la Encuesta de Población Activa del INE, en 2014 los activos del sector agrario en Extremadura, que representaron algo más del 10,9% del total, crecieron un 3,4%, siendo el sector donde más aumentaron. El número de ocupados creció un 11,2%; y en cuanto a lo parados, disminuyeron en un 11,4% hasta las 16.300 personas.

INDUSTRIA

En 2014, el VAB industrial extremeño creció un 2,5% en términos reales, superior al anotado en la anualidad anterior (mejora en 6,7 puntos porcentuales) y al registrado en el conjunto nacional (1,5%). El VAB generado por el sector ascendió a 2.242,3 millones de euros, cifra que representó el 14,3% del VAB regional. El buen comportamiento del sector se debe sobre todo a la industria manufacturera, cuyo VAB creció un 1,9%, superando en 9 puntos porcentuales al del año anterior.

El Índice de Producción Industrial (IPI) de Extremadura, creció en 2014 un 2,6% con respecto al año anterior, 1,1 punto porcentual más que el registrado a nivel nacional (1,5%).

En un análisis por ramas de actividad (divisiones CNAE-2009) en 2014, se observa un crecimiento notable en la fabricación de otro material de transporte (386,2%). También creció significativamente la fabricación de material y equipo eléctrico (33,2%) y la fabricación de bebidas, que aumentó un 24,1% respecto a 2013.

Por destino económico de los bienes, destacan por aumentar su producción la energía (4,8%), seguida por los bienes intermedios (4,1%) y de los bienes de consumo (0,9%). En el lado opuesto, y con un comportamiento similar al del año anterior, se encuentran los bienes de equipo, que sufren de nuevo caídas en su producción, registrando una tasa negativa del -16,2%.

Tabla 7: Índice de producción industrial por destino económico de los bienes. España y Extremadura.

	2014 Media anual		2013 Media anual		Variación porcentual Media anual 2014/2013	
	Extremadura	España	Extremadura	España	Extremadura	España
Índice General	83,7	91,6	81,5	90,2	2,6	1,5
Bienes de consumo	87,2	93,1	86,5	91,3	0,9	2,0
Bienes de consumo duraderos	42,3	66,1	46,3	67,2	-8,5	-1,6
Bienes de consumo no duraderos	90,4	96,2	89,3	94,1	1,2	2,3
Bienes de equipo	27,9	91,5	33,3	90,2	-16,2	1,4
Bienes intermedios	68,6	89,0	65,9	86,3	4,1	3,2
Energía	112,1	94,0	107,0	95,5	4,8	-1,6

Fuente: Instituto de Estadística de Estadística (INE).

En 2014, el mercado laboral industrial comienza a recuperarse, muestra de ello es el ascenso de activos del 0,3%, tras la caída del 4,3% registrado en 2013. Respecto a los parados, descendieron un 23,3% respecto al año anterior situándose en niveles que no se alcanzaban desde 2010. El número de ocupados extremeños en este sector creció un 5,8%, llegando a un total de 38.400 personas.

CONSTRUCCIÓN

En 2014, el sector de la construcción extremeño muestra signos de recuperación y, por primera vez desde el inicio de la crisis, su VAB registró una tasa interanual positiva (0,5%), presentando mejores datos que a nivel nacional, donde a pesar de mejorar continuó en negativo (-1,2%). Muestra de ello es el mejor comportamiento de todos los indicadores del sector, aunque todavía evolucionan tímidamente.

El VAB generado por el sector de la construcción ascendió a 1.140,3 millones de euros, cifra que representó el 7,3% del VAB regional.

Si se analiza el mercado inmobiliario, en Extremadura se vendieron 5.594 viviendas en 2014, un 2% más que en el año anterior. Sin embargo, descendieron las viviendas terminadas, aunque de manera más moderada que en periodos anteriores. Según el Ministerio de Fomento se terminaron en Extremadura 1.894 viviendas, un 3,9% menos que en el año anterior, de las cuales más del 86,0% eran libres, y el resto protegidas.

La actividad pública también contribuyó al dinamismo del sector al aumentar la licitación oficial de las Administraciones Públicas un 80,3%, pasando de 255 millones en 2013 a 460 millones de euros en 2014, de los cuales el 90,4% fue destinado a Ingeniería Civil y el resto a Edificación.

La mejoría generalizada del sector también se percibió en el mercado laboral. En 2014, fue el sector donde se produjo el mayor descenso del número de parados (-26,3%), así como una moderación del descenso en el número de activos (hasta el -4,7% interanual). El número de ocupados registró un aumento del 6% interanual, hasta los 24.675 ocupados.

SERVICIOS

En 2014, la producción del sector servicios en Extremadura registró una tasa interanual de crecimiento del 1,7% en términos reales. Las diferentes ramas que componen este sector registraron crecimientos del VAB, excepto actividades financieras y de seguros (-4,9%). Las actividades que más crecieron fueron el comercio al por mayor y menor, transporte y hostelería (2,9%), seguidas de actividades artísticas y recreativas (2,5%) y actividades inmobiliarias (2,3%). El VAB del sector servicios supone el 65,7% del total PIB a precios de mercado de Extremadura, dato ligeramente superior al de años anteriores.

En este sector sigue destacando por su relevancia la Administración Pública, que asciende al 40,0% del sector; y Comercio, transporte y hostelería (25,1%)

Tabla 8: Estructura sectorial del VAB en el sector servicios. Extremadura. Año 2014.

Peso del sector sobre el VAB total servicios	
AP y defensa; SS obligatoria; educación; servicios sociales	40,0%
Comercio, reparación maquinaria, transporte y hostelería	25,1%
Actividades inmobiliarias	16,1%
Actividades artísticas; reparación de artículos y otros servicios.	5,6%
Actividades profesionales, administrativas y servicios auxiliares	5,5%
Actividades financieras y de seguros	5,2%
Información y comunicaciones	2,5%

Fuente: Instituto Nacional de Estadística (INE).

El Índice de comercio minorista a precios constantes, que mide la evolución de las ventas y el empleo, aumentó en media anual un 0,1%, influido por la mejora de la demanda interna.

Por su parte, el Índice de la cifra de negocios², como indicador de actividad del sector servicios, creció por primera vez desde 2007 (un 2,2% con respecto a 2013).

En la actualidad, el sector turístico es uno de los sectores por el que más se está apostando en Extremadura, debido a su gran potencial de desarrollo, reflejo de ello es el buen comportamiento en 2014 en la mayoría de las variables. El número de viajeros aumentó un 4,6%, lo que supuso 65.000 viajeros más que en el año anterior. Asimismo, el número de pernoctaciones crecieron un 4%. Pese a esta mejora en la demanda turística, apenas varía el número de establecimientos turísticos, mientras que se redujeron el 2,3% de las plazas disponibles con respecto a 2013.

Por lo que se refiere al mercado laboral del sector servicios global, todos los datos fueron positivos en 2014. Aumentaron los activos (0,2%) y los ocupados (2,8%), alcanzando estos últimos el número de 252.400 personas. El número de parados se redujo en 6.375, un -13,9% en tasa interanual.

2.3. MERCADO LABORAL.

Con datos de la EPA, de media en 2014, el número de ocupados en Extremadura aumentó en 14.200 personas. En tasa interanuales, el aumento de la población ocupada en la región, en un 4,2%, superior al del conjunto de España (1,2%). Con ello, la tasa de ocupación regional (38,7%) acertó, a 6,3 puntos porcentuales, su diferencial respecto a la media española.

² Comprende los importes facturados por las empresas por las ventas de bienes y servicios suministrados a terceros, considerando tanto los realizados directamente por las empresas como los procedentes de eventuales subcontrataciones. El Plan General de Contabilidad (PGC) (RD 1514/2007, de 16 de noviembre) define el Total del importe neto de la cifra de negocios mediante una serie de partidas contables. La cifra de negocios no comprende ni las subvenciones ni otros ingresos de explotación, ni tampoco los ingresos financieros, extraordinarios u otros que afecten al resultado del ejercicio.

En cuanto al número de personas desempleadas en Extremadura, disminuyó en 23.900, el 13,7% en tasa interanual (frente al aumento del 3,7% en 2013). La tasa de paro bajó algo más de cuatro puntos, hasta el 29,8%, superando en 5,4 puntos la media española (24,4%).

Tabla 9: Indicadores mercado de trabajo. España y Extremadura.

	Extremadura			España		
	2014	Variaciones respecto a 2013		2014	Variaciones respecto a 2013	
	Miles personas	Absolutas (miles personas)	Relativas (%)	Miles personas	Absolutas (miles personas)	Relativas (%)
EPA						
Población > 16 años	914,7	-2,8	-0,3	38.514,6	-124,0	-0,3
Inactivos	410,7	6,9	1,7	15.560,0	111,5	0,7
Activos	504,0	-9,7	-1,9	22.954,6	-235,5	-1,0
Ocupados	353,9	14,2	4,2	17.344,2	205,2	1,2
Parados	150,1	-23,9	-13,7	5.610,4	-440,7	-7,3
Tasa de actividad (1)	55,1	-0,9	-	59,6	-0,4	-
Tasa de ocupación (1)	38,7	1,7	-	45,0	0,7	-
Tasa de paro (1)	29,8	-4,1	-	24,4	-1,7	-
MESS (miles de personas)						
Paro registrado total	141,6	-6,0	-4,0	4.575,9	-269,4	-5,6
SEGURIDAD SOCIAL (miles de personas)						
Afiliados totales	362,0	5,1	1,4	16.556,0	256,5	1,6

(1).- Las variaciones de las tasas están expresadas en puntos porcentuales. El resto de las variables se expresan en miles de personas.

Fuente: Instituto Nacional de Estadística (INE), EPA. Ministerio de Empleo y Seguridad Social (MESS).

Con datos del Ministerio de Empleo y Seguridad Social, de media en 2014, el paro registrado bajó en 6.000 personas en Extremadura (-4,0% interanual frente al -5,6% a nivel nacional), hasta 141.600. En cuanto a la afiliación media a la Seguridad Social, aumentó en 5.100 personas, un 1,4% en tasa interanual (frente a un aumento del 1,6% en el conjunto de España).

Tabla 10: Tasa de actividad, ocupación y paro, por sexos. España y Extremadura. Año 2014.

2014	Extremadura			España		
	Ambos sexos	Hombres	Mujeres	Ambos sexos	Hombres	Mujeres
Tasa de actividad	55,1	62,7	47,6	59,6	65,8	53,7
Tasa de ocupación	38,7	45,7	31,8	45,0	50,3	40,0
Tasa de paro	29,8	27,2	33,2	24,4	23,6	25,4

Fuente: Instituto Nacional de Estadística (INE), EPA.

La menor participación de las mujeres, en relación con la media española, diferencia al mercado laboral extremeño. En 2014, la tasa de actividad femenina en Extremadura disminuyó en 1,6 puntos porcentuales respecto a la del año anterior, hasta el 47,6% (frente al 53,7% de media en España). La tasa de ocupación de las mujeres se situó en el 31,8% (mientras que a nivel nacional fue del 40,0%). Y la tasa de paro femenina en Extremadura (33,2%) superó en 7,7 p.p la media española.

POBLACIÓN ACTIVA

Según la EPA, en 2014, la población activa descendió en 9.700 personas (el -1,9% en tasa interanual), hasta 504.000, que representan el 2,2% del total nacional. La tasa de actividad de la población en edad de trabajar bajó nueve décimas, hasta el 55,1%; y se quedó 4,5 p.p. por debajo de la media española.

Por sexos, disminuyó la población activa femenina (en 8.000 personas) y la masculina (-1.700). Del total de activos extremeños, el 56,4% eran hombres y el 43,6 mujeres. Con relación al conjunto de España, la tasa de actividad masculina en Extremadura se situó 3,1 p.p. por debajo de la media nacional y el diferencial de la tasa de actividad femenina en 6,0 puntos inferior a la media española.

Por nivel de formación, los activos con estudios secundarios constituyen el grupo de mayor peso relativo en Extremadura, un 61,0% del total (53,3% a nivel nacional). Esta diferencia se compensa con los activos con estudios universitarios: el 29,8% del total en Extremadura, y el 37,2% en España.

En el primer trimestre de 2015, el número total de activos en Extremadura baja a 501.800, para aumentar hasta 504.300 en el segundo trimestre. Por sexos, en el segundo trimestre de 2015, respecto a la media del año anterior, disminuyen en 1.000 las mujeres en activo y aumentan en 1.300 los hombres.

Con estas variaciones, respecto a la media de 2014, la tasa de actividad baja una décima porcentual en el primer trimestre de 2015, hasta el 55,0%, y sube dos décimas en el segundo trimestre, hasta el 55,3%. Por sexos, en el segundo trimestre de 2015,

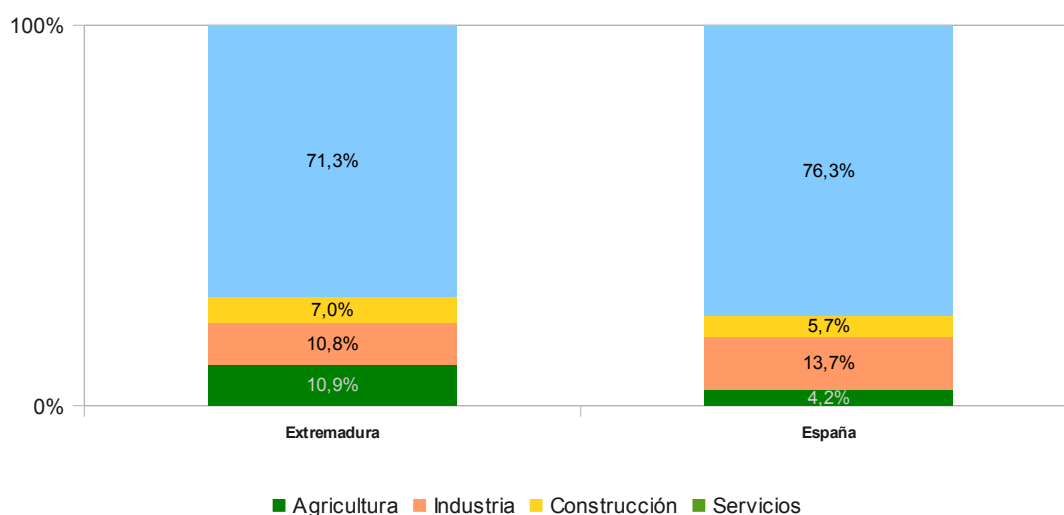
respecto a la media de 2014, sube en cinco décimas la tasa de actividad masculina (hasta el 63,2%) y baja una décima la femenina (47,5%).

POBLACIÓN OCUPADA

Según la EPA, la población ocupada de Extremadura, de media en 2014, subió en 14.200 personas (un 4,2% en tasa interanual), hasta 353.900, que representan el 2,0% del total de ocupados en España. De los ocupados extremeños, el 58,5% fueron hombres y el 41,5% mujeres. Respecto al año precedente, el aumento de la ocupación entre los hombres (6,9%) fue más intenso que entre las mujeres (0,6%). La tasa regional de ocupación subió 1,7 p.p., hasta el hasta el 38,7%, frente a un ascenso de siete décimas en el conjunto de España (hasta el 45,0%).

Con relación al nivel de formación alcanzado, los ocupados con estudios secundarios constituyen el grupo de mayor peso relativo en Extremadura, un 57,6% del total (frente al 50,5% a nivel nacional). Esta diferencia se compensa con los activos con estudios universitarios, que en Extremadura representan el 34,7% del total, y en España el 42%.

Gráfico 7: Ocupados por sector económico. España y Extremadura. Año 2014.



Fuente: Instituto Nacional de Estadística (INE). EPA.

Por sectores de la economía extremeña, la creación de empleo se concentró en el sector servicios, donde se crearon 6.800 puestos de trabajo (un incremento del 2,8% en tasa interanual). También, creció el empleo en el resto de los sectores de la economía extremeña: 3.900 en la agricultura, seguida de la industria (2.100 más) y la construcción (1.400 puestos), con variaciones interanuales del 11,3%, 5,8% y 6,0%, respectivamente.

Se mantuvieron las grandes diferencias en la composición del empleo por sectores, en comparación con el conjunto de la economía española. Extremadura se situó por encima de la media nacional en agricultura (10,9% frente al 4,2%) y en construcción (7% y 5,7%, respectivamente). En cambio, siguió por debajo en el sector servicios (71,3% en Extremadura y 76,3% en España) y en industria (10,9% y 13,7%, respectivamente).

En el primer trimestre del 2015, con relación a la media de 2014, el número de ocupados disminuyó en 3.800 (hasta 350.100). En el segundo trimestre de 2015, la ocupación total subió a 355.200 personas. En cuanto a la tasa de ocupación, respecto a la media de 2014, bajó tres décimas en el primer trimestre de 2015, hasta el 38,4%; y subió al 38,9% en el segundo trimestre de 2015. Por sexos, la tasa de ocupación masculina (46,6%) sigue siendo muy superior a la femenina (31,5%).

POBLACIÓN DESEMPLEADA

Según la EPA, la población desempleada de Extremadura, de media en 2014, descendió en 23.900 personas, un -13,7% en tasa interanual (frente al -7,3% en España), hasta situarse en 150.100 desempleados (el 2,7% del total de España). Por sexos, el 51,4% de los desempleados extremeños son hombres, y el 48,6% mujeres (descendieron un 16,3% y 10,9%, en tasa interanuales, respectivamente).

Por lo que se refiere a la tasa de paro, bajó 4,1 puntos en Extremadura, hasta el 29,8%, aunque sigue superando en 5,4 p.p. la media española (24,4%). Por sexo, la tasa de paro femenina (33,2%) permanece en niveles superiores a la masculina (27,2%).

Por grupos de edad, en el segmento de los menos de 25 años (que representan el 15,2% del total de la población desempleada) el paro descendió un 21,9% respecto al año anterior. En el segmento de 25 a 44 años (donde se concentró 49,8% del total de desempleados), bajó en 9.900 personas (-11,7% respecto al año anterior). Y en el colectivo de 45 años y más (35% del total de desempleados), disminuyó en 7.600 (-12,6% respecto al año anterior).

Del total de desempleados, más de la mitad (58,4%) son parados del larga duración (parados que llevan más de un año buscando empleo). El descenso del desempleo es especialmente significativo en el grupo formado por aquellos que llevan entre uno o dos años buscando empleo, que bajó en 12.900 personas (un 33,4% interanual), hasta los 25.700.

En el primer trimestre del 2015, la tasa de desempleo sube al 30,2%, cuatro décimas superior a la media de 2014; y desciende hasta el 29,6% en el segundo trimestre. Por sexos, en el segundo trimestre de 2015 la tasa de paro masculina baja al 26,3% y la femenina sube al 33,8%. También hay que señalar que la tasa de paro se mantiene en niveles muy altos, del 53,2%, para los menores de 25 años (frente al 49,2% a nivel nacional).

Según el Ministerio de Empleo y Seguridad Social (MESS), de media en 2014, el paro registrado en Extremadura bajó a 141.610 personas (frente a 147.584 del año precedente). De media trimestral, en el primer trimestre de 2015 descendió a 137.300 parados, y volvió a bajar en el segundo trimestre, a 125.300 personas.

AFILIACIÓN A LA SEGURIDAD SOCIAL

En 2014, la afiliación media a la Seguridad Social en Extremadura, 362.034 personas, representan el 2,2% del agregado nacional. Respecto al año precedente, el número de afiliados ascendió en 5.100 personas, un 1,4% interanual (frente al 1,6% en España). De los afiliados extremeños, el 56,3% son hombres y el 43,7% mujeres. Si comparamos las afiliaciones medias mensuales en Extremadura, entre enero y diciembre de 2014, se observa un incremento del 2,8% en los hombres y del 3,5% entre las mujeres

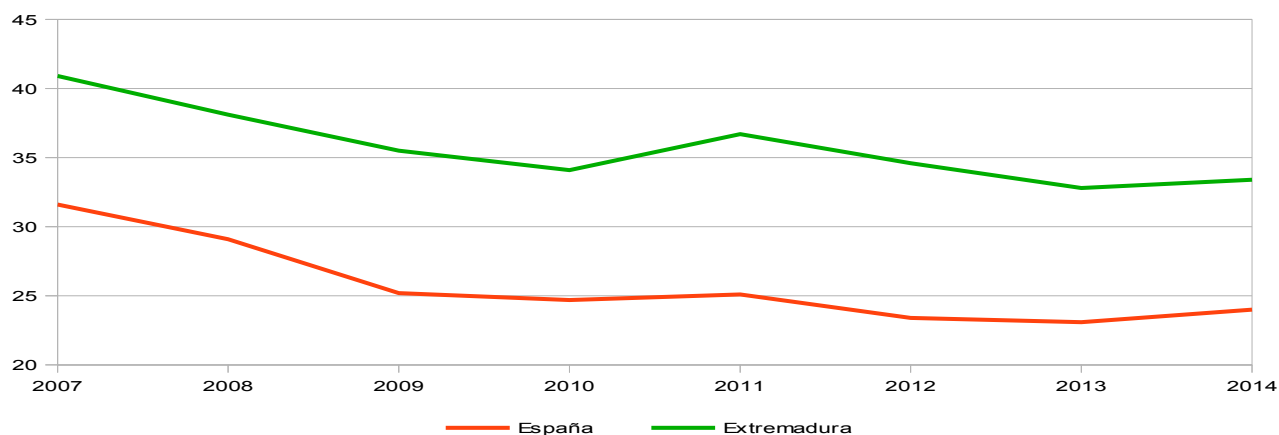
Por regímenes, en el Régimen General (que incluye el Régimen General propiamente dicho, el Sistema Especial Agrario y de Empleados de Hogar), cotizan en Extremadura el 78,3% de los afiliados, frente al 80,9% a nivel nacional. Dado el peso del sector primario en la economía extremeña, el 17,0% de la afiliación corresponde al sistema especial para trabajadores por cuenta ajena agrario (frente al 4,6% nacional).

En el primer trimestre, de 2015, el número de afiliados a la Seguridad Social en Extremadura, 362.937 personas, aumenta ligeramente en relación con la media del año precedente (362.034). Mejoran también las cifras en el segundo trimestre, con una afiliación media de 374.197 personas.

TEMPORALIDAD EN EL EMPLEO

Según la EPA, entre los asalariados, en Extremadura el incremento de los contratados temporales (5,9% en tasa interanual) es superior al aumento del empleo indefinido (3,1% interanual); mientras que a nivel nacional el aumento es muy desigual, correspondiendo en mayor medida al empleo temporal (5,3% interanual) frente al indefinido (0,4% interanual). De media en 2014, la tasa de temporalidad en Extremadura después de la tendencia decreciente iniciada en 2006, sólo interrumpida en 2011, subió seis décimas, hasta el 33,4%, por lo que se acortó a 9,4 p.p. el diferencial respecto a la media española.

Gráfico 8: Evolución de la tasa de asalariados con contrato temporal. España y Extremadura.



Fuente: Instituto Nacional de Estadística (INE). EPA.

Durante el 2014, según el anuario de estadística de Ministerio de Empleo y Seguridad Social, se registraron en Extremadura 570.416 contratos, de los cuales 16.912 eran indefinidos y 553.504 temporales. Entre los contratados temporales, más de la mitad fueron eventuales por circunstancias de la producción (315.499), seguidos de los contratados por obra o servicio (205.222).

Respecto a los totales del año anterior, los contratos temporales subieron el 10,0%, mientras que los indefinidos lo hicieron un 15,1%. Del total de contratos temporales contabilizados en 2013, tan sólo 6.046 (1,1% del total de contratos) se transformaron en indefinidos.

Tabla 11: Activos, ocupados y parados (miles de personas). Extremadura.

	IIT2015	IT2015	IVT2014	IIIT2014	IIT2014	Media	
						2014	2013
Activos	504,3	501,8	506,6	507,7	501,9	504,0	513,7
Hombres	285,4	282,7	286,1	287,2	284,0	284,1	285,8
Mujeres	218,9	219,1	220,6	220,5	217,9	219,9	227,9
Parados	149,1	151,7	151,8	140,3	147,7	150,1	174,0
Hombres	75,0	74,2	78,1	68,9	77,1	77,2	92,2
Mujeres	74,0	77,5	73,8	71,5	70,6	72,9	81,8
Ocupados	355,2	350,1	354,8	367,4	354,2	353,9	339,7
Hombres	210,4	208,4	208,0	218,3	206,9	206,9	193,6
Mujeres	144,8	141,6	146,8	149,1	147,3	147,0	146,1
Agricultura	38,7	36,6	37,3	44,0	40,7	38,5	34,6
Industria	37,1	35,9	36,4	39,4	39,1	38,4	36,3
Construcción	33,0	28,5	25,3	26,1	26,4	24,7	23,3
Servicios	246,4	249,0	255,9	257,8	248,0	252,4	245,6
Paro registrado (SISPE)	125,3	137,3	141,0	136,0	138,6	141,6	147,6
Afiliados Seg. Social	374,2	362,9	364,0	369,3	362,0	362,0	356,9

Fuente: Instituto Nacional de Estadística (INE), EPA.

Tabla 12: Activos, ocupados y parados (% variación interanual). Extremadura.

	IIT2015	IT2015	IVT2014	IIIT2014	IIT2014	Media	
						2014	2013
Activos	0,5	0,4	0,0	-1,9	-2,5	-1,9	1,3
Hombres	0,5	1,3	1,8	-0,1	-0,7	-0,6	-1,3
Mujeres	0,5	-0,7	-2,2	-4,2	-4,8	-3,5	4,7
Parados	0,9	-5,6	-7,5	-18,7	-15,8	-13,7	3,7
Hombres	-2,7	-12,6	-5,8	-24,8	-16,9	-16,3	3,2
Mujeres	4,8	2,2	-9,1	-11,6	-14,5	-10,9	4,3
Ocupados	0,3	3,2	3,6	6,5	4,4	4,2	0,1
Hombres	1,7	7,3	5,0	11,5	7,1	6,9	-3,3
Mujeres	-1,7	-2,3	1,7	-0,2	0,7	0,6	5,0
Agricultura	-4,9	14,7	5,4	24,3	15,6	11,3	-8,7
Industria	-5,1	-7,2	2,0	8,2	7,7	5,8	-6,0
Construcción	25,0	36,4	12,4	6,5	18,9	6,0	-19,7
Servicios	-0,6	0,5	2,9	3,6	0,9	2,8	5,0
Paro registrado (SISPE)	-9,6	-9,0	-4,0	-6,1	-5,3	-4,0	5,5
Afiliados Seg. Social	3,4	3,0	1,5	2,5	1,8	1,4	-3,7

Fuente: Instituto Nacional de Estadística (INE), EPA.

Tabla 13: Tasas de actividad, ocupación y paro. Extremadura.

	IIT2015	IT2015	IVT2014	IIIT2014	IIT2014	Media	
						2014	2013
Tasa de actividad	55,3	55,0	55,5	55,5	54,8	55,1	56,0
Hombres	63,2	62,6	63,3	63,4	62,7	62,7	62,9
Mujeres	47,5	47,6	47,9	47,8	47,2	47,6	49,2
Tasa de paro	29,6	30,2	30,0	27,6	29,4	29,8	33,9
Hombres	26,3	26,3	27,3	24,0	27,1	27,2	32,3
Mujeres	33,8	35,4	33,4	32,4	32,4	33,2	35,9
Tasa de ocupados	38,9	38,4	38,9	40,2	38,7	38,7	37,0
Hombres	46,6	46,2	46,0	48,2	45,7	45,7	42,6
Mujeres	31,5	30,8	31,9	32,3	31,9	31,8	31,5
Diferencial con el conjunto de la Economía española (p.p.)							
Tasa de actividad	-4,5	-4,4	-4,3	-4,0	-4,8	-4,5	-4,0
Tasa de empleo	-7,5	-6,9	-6,7	-5,3	-6,4	-6,3	-7,3
Tasa de paro	7,2	6,5	6,3	4,0	5,0	5,4	7,8

Fuente: Instituto Nacional de Estadística (INE), EPA.

2.4. PRECIOS Y COSTES.

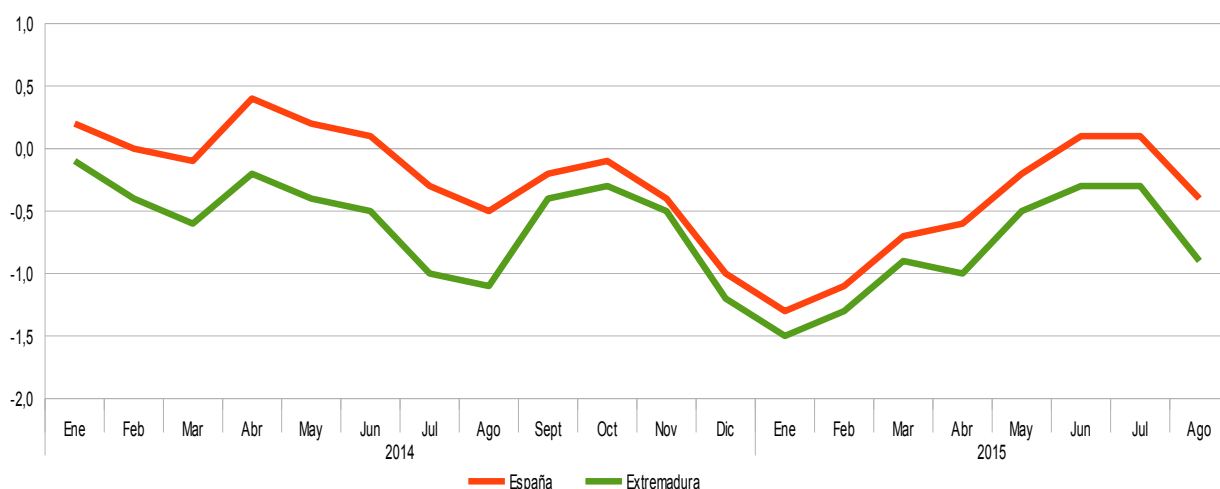
PRECIOS

En el promedio de 2014 el Índice general de precios de consumo (IPC) nacional disminuyó un 0,2%, frente a la subida del 1,4% año anterior, siguiendo una evolución en el mismo sentido en Extremadura, donde bajó un 0,6% de media en 2014 (frente al 1,3% del año anterior). Ambos repuntaron al principio del segundo trimestre de 2014. Desde entonces, se observó un descenso gradual de la tasa de variación interanual del IPC que, excepto en septiembre y octubre, continúa, hasta llegar al -1,2% en Extremadura en diciembre de 2014 (y al -1,0 % en España).

Esta trayectoria se explica fundamentalmente por el comportamiento de los elementos más volátiles del IPC, los productos energéticos y la alimentación, que en distintos momentos registraron importantes oscilaciones interanuales.

Durante 2014, la evolución mensual del IPC en Extremadura fue por debajo de la registrada en el año anterior, excepto en el mes de octubre que coincidieron. La tendencia a la baja de los precios del 2014 se mantuvo en enero de 2015, tanto en Extremadura como para España (con tasas del -1,5% y -1,3% respectivamente). A partir de entonces se inicia un ascenso gradual de la tasa de variación interanual del IPC hasta el mes de agosto, donde vuelve a descender, hasta el -0,9% en Extremadura y el -0,4% en España.

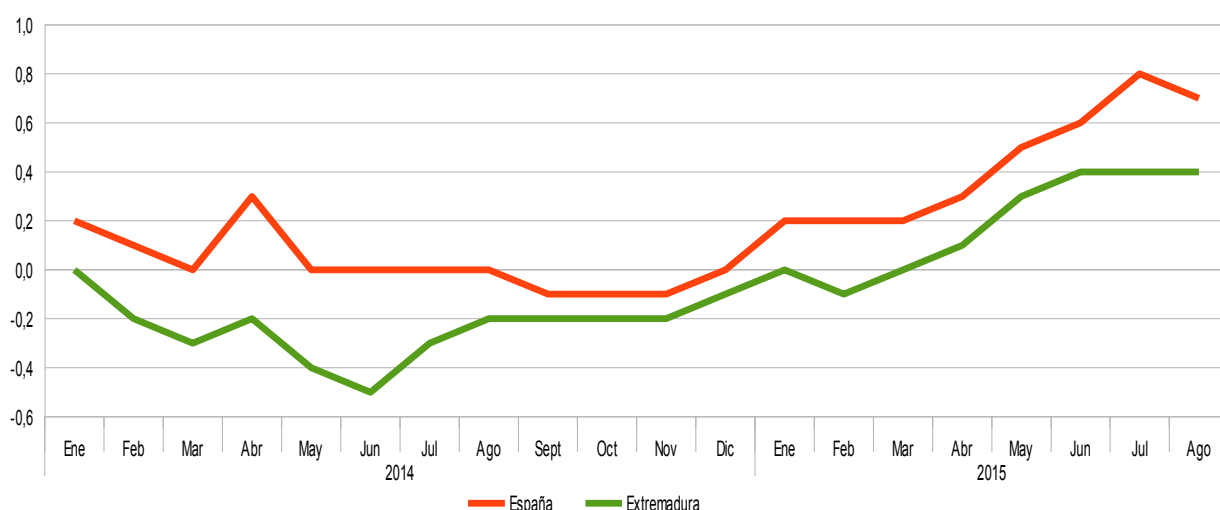
Gráfico 9: Evolución del IPC (% variación interanual). España y Extremadura.



Fuente: Instituto Nacional de Estadística (INE).

El IPSEBENE (que representa el índice general excluyendo los alimentos no elaborados y la energía) descendió un 0,2% de media en 2014 para Extremadura (mientras que en España la variación fue prácticamente nula). La senda es bajista en la primera mitad del año. Al inicio de la segunda mitad de 2014 se inicia un ascenso gradual de la tasa de variación interanual del IPSEBENE, que se mantuvo durante los seis primeros meses de 2015 en Extremadura, permaneciendo estable en los meses de julio y agosto (0,4% en ambos); mientras que en España ese ascenso gradual se mantuvo durante los siete primeros meses, descendiendo en agosto (al 0,7% interanual).

Gráfico 10: Evolución del IPSEBENE (% variación interanual). España y Extremadura.



Fuente: Instituto Nacional de Estadística (INE).

Diferenciando por grupos de gastos, en Extremadura el más inflacionista durante 2014 fue *vivienda* (1,6%), seguido de *enseñanza* (1,3%), *bebidas alcohólicas y tabaco* (1,2%), *otros bienes y servicios* (0,9%), *medicina* (0,5%), *hoteles, cafés y restaurantes* (0,2%) y *vestido y calzado* (0,1%). Registraron tasas negativas en el mismo periodo *comunicaciones* (-6,1%), *ocio y cultura* (-2,3%), *alimentos y bebidas no alcohólicas y transporte* (-1,4% en ambos) y *menaje* (-0,7%).

Tabla 14: Índice de precios de consumo. Base 2011. España y Extremadura.

	ESPAÑA		EXTREMADURA	
	2013	2014	2013	2014
Índice General	1,4	-0,2	1,3	-0,6
Alimentos y bebidas no alcohólicas	2,8	-0,3	3,1	-1,4
Bebidas alcohólicas y tabaco	6,1	1,4	6,1	1,2
Vestido y calzado	0,0	0,1	-0,1	0,1
Vivienda	0,9	1,3	1,7	1,6
Menaje	0,9	-0,5	1,1	-0,7
Medicina	6,9	0,1	6,0	0,5
Transporte	0,4	-0,9	0,2	-1,4
Comunicaciones	-4,2	-6,1	-4,3	-6,1
Ocio y cultura	0,7	-1,4	-0,8	-2,3
Enseñanza	8,1	1,8	5,6	1,3
Hoteles, cafés y restaurantes	0,5	0,5	0,1	0,2
Otros bienes y servicios	2,0	1,0	1,4	0,9

Fuente: Instituto Nacional de Estadística (INE).

En cambio, durante el primer trimestre de 2015, el grupo más inflacionista en Extremadura fue *otros bienes y servicios* (0,2%) seguido de *enseñanza* (1,4%), *bebidas alcohólicas y tabaco* (1,2%) y *hoteles, cafés y restaurantes* (0,9%). En el segundo trimestre de 2015, el grupo que registra la mayor tasa de variación del IPC sigue siendo *otros bienes y servicios* (0,2%); pero en esta ocasión seguido de *bebidas alcohólicas y tabaco* (1,5%), *enseñanza* (1,3%), *hoteles, cafés y restaurantes* (0,6%) y *vestido y calzado* (0,3%)

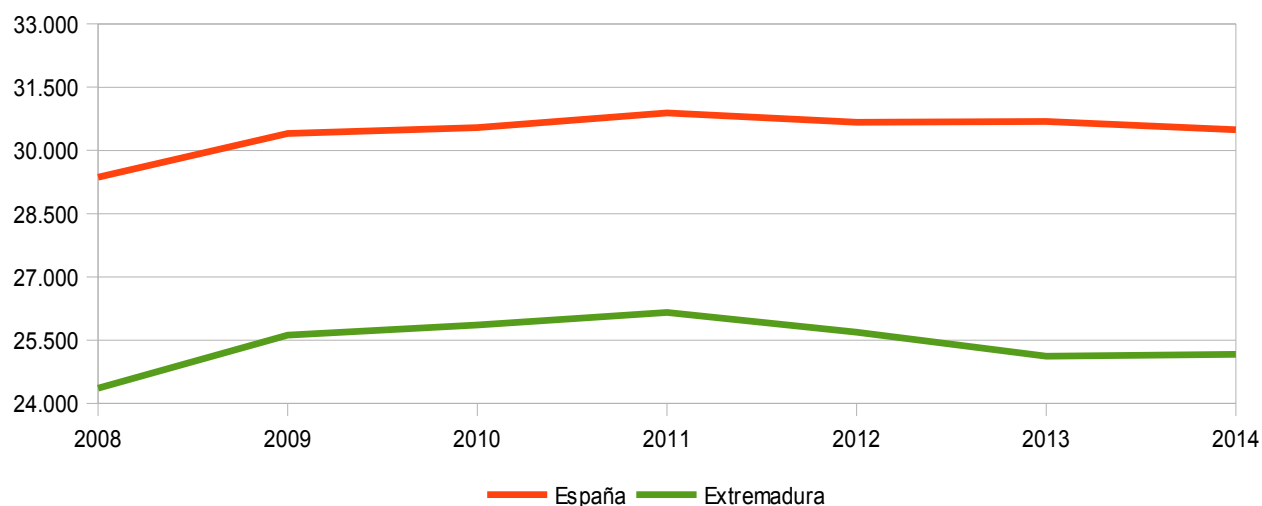
COSTES LABORALES

En los últimos años, la moderación de los costes laborales está siendo superior a lo que puede explicarse por la evolución de sus factores determinantes, lo cual podría atribuirse al efecto de los cambios legislativos, en particular de aquellos que han permitido una mayor respuesta de los salarios a la situación cíclica. Según las estadísticas relativas a salarios y costes laborales, en 2014 se ha mantenido la moderación salarial que se inició en 2010 y se intensificó a lo largo de 2012 y 2013.

El coste laboral neto por trabajador siguió una trayectoria ligeramente creciente desde 2008 a 2011, descendió en 2012, tanto a nivel nacional como regional, discurrendo casi en paralelo, para continuar descendiendo en Extremadura en 2013, a diferencia

de España donde subió ligeramente. En cambio, durante 2014 ascendió ligeramente en Extremadura y descendió en España. En Extremadura pasó de 24.361,9 euros al año por trabajador, en 2008, a 26.154,8 euros en 2011, para descender a 25.163,3 euros en 2014.

Gráfico 11: Evolución del coste laboral neto por trabajador y año. España y Extremadura.



Fuente: Instituto Nacional de Estadística (INE).

En 2014, los *sueldos y salarios* más las *cotizaciones a la Seguridad Social* constituyeron el 97,2% del coste bruto medio en Extremadura (25.361,4 euros). Del resto, se destinaron 242,8 euros a *beneficios sociales por trabajador* (cotizaciones voluntarias a seguros planes de pensiones, prestaciones complementarias a la Seguridad Social y gastos de carácter social), 184,3 euros a *otros gastos derivados del trabajo* (indemnizaciones por fin de contrato, pequeño utillaje y ropa de trabajo, transporte hasta el lugar de trabajo, selección de personal, etcétera), 199,3 euros correspondientes a *indemnizaciones por despido* y 84,7 euros a *formación profesional*.

La *industria* fue el sector de la economía regional con mayores costes laborales, 28.580,0 euros al año por trabajador en 2014, con una caída del 0,2% respecto al año anterior, a diferencia de la media nacional que crece un 0,9%. El sector de la *construcción* experimentó un ascenso del coste neto del 3,6% (la media española descendió un 0,4%). En el sector *servicios* apenas varía en Extremadura (0,01%), mientras que a nivel nacional descendió un 0,9%.

Según la Encuesta del Coste Laboral por trabajador y mes que elabora el INE, en el segundo trimestre de 2015, el coste laboral disminuye en Extremadura un 0,5%, con relación al mismo trimestre del año anterior, y se sitúa en 2.143,8 euros al mes, mientras que a nivel nacional aumenta a 2.591,5 euros (un 0,4% en tasa interanual).

Tabla 15: Costes laborales por trabajador y mes (euros). Extremadura.

(Euros)	Último dato II T 2015	I T 2015	IV T 2014	III T 2014	II T 2014	Media	
						2014	2013
Coste laboral total	2.143,8	2.058,3	2.205,4	2.014,1	2.153,8	2.102,2	2.089,2
Coste salarial total	1.600,3	1.505,4	1.648,5	1.476,1	1.603,4	1.553,8	1.533,7
Otros costes laborales	543,5	552,8	556,9	538,0	550,4	548,3	555,5

Fuente: Instituto Nacional de Estadística (INE).

2.5. EMPRESA E INICIATIVA EMPRESARIAL.

TEJIDO EMPRESARIAL

En la configuración del tejido empresarial de un territorio influyen diversos factores, desde el entorno económico e institucional que les sirve de soporte, hasta los sectores en los que se sitúan. También sus rasgos propios, como dimensión, organización, nivel de formación de los empresarios, y sistemas de financiación, entre otros, condicionan su grado de eficiencia.

Según el Directorio Central de Empresas (DIRCE)³, que publica el INE, a 1 de enero de 2015⁴, el número de empresas activas en Extremadura fue de 64.475 empresas, que representaron el 2,0% del total de empresas españolas. Si comparamos el número de empresas a 31 de diciembre de 2014 respecto a la misma fecha del año anterior, se produjo un crecimiento interanual del 2,5%, lo que en términos absolutos supuso un aumento en 1.546 empresas. En España la tasa de crecimiento fue tres décimas menor (2,2%).

³ El DIRCE cubre todas las actividades económicas excepto producción agraria y pesquera, los servicios administrativos de la Administración Central, Autónoma y Local, actividades de las Comunidades de propietarios y Servicio doméstico.

⁴ Los datos utilizados son los publicados por el INE a 1 de enero de 2015. Estos datos hacen referencia al número de empresas existentes a 31 de diciembre de 2014. Por tanto cuando nos referimos a datos del año 2015, lo estamos haciendo con respecto a la fecha de 31/12/14.

Gráfico 12: Evolución del número de empresas extremeñas y variación interanual.



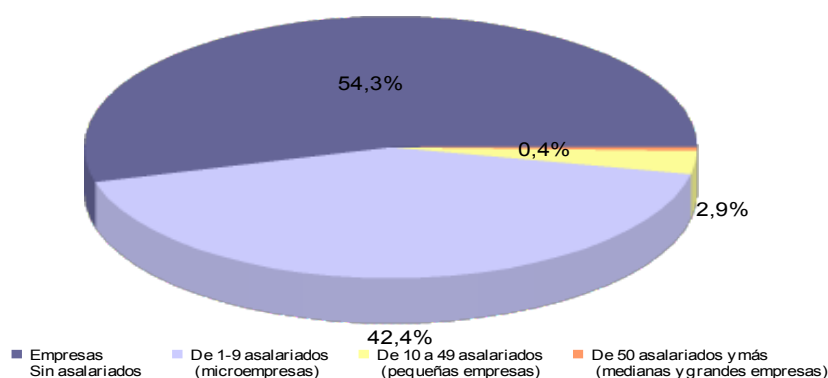
Fuente: Instituto Nacional de Estadística (INE). DIRCE.

En valores absolutos la densidad empresarial se situó en 58,6 empresas por cada 1.000 habitantes, frente al 68,1 de España. El mayor número de empresas per cápita por comunidades autónomas se localizó en Baleares y Madrid, seguidas de Cataluña y La Rioja.

En Extremadura predominan las empresas que emplean *menos de 10 asalariados* por cuenta ajena (96,7%); con una reducida presencia de empresas que cuentan con *más de 50 trabajadores* (271 empresas, el 0,4% del total).

Del total de empresas existentes en Extremadura, el 54,3% no cuenta con trabajadores. Le siguen las microempresas (de 1 y 9 asalariados), que suponen el 42,4% del total (27.358 empresas).

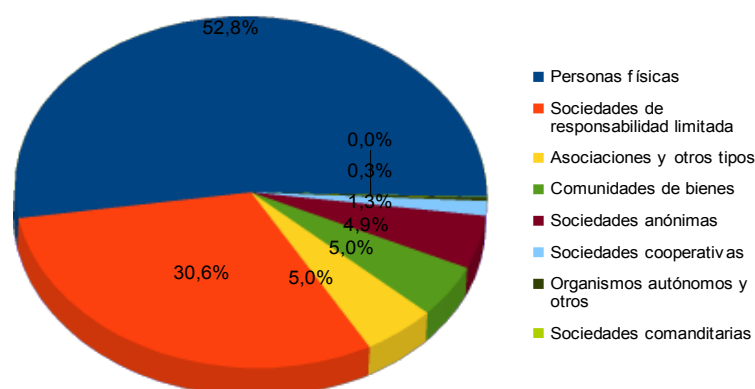
Gráfico 13: Empresas según número de asalariados. Extremadura. Año 2015.



Fuente: Instituto Nacional de Estadística (INE). DIRCE.

Con relación a la forma jurídica, el conjunto empresarial extremeño muestra el predominio de la *persona física*, adoptando esta forma 39.061 empresas. Este tipo de empresas ha pasado de un 52,5% en 2014 a un 52,8% en 2015. Por el contrario, disminuye en dos décimas respecto al año anterior el peso de las *sociedades de responsabilidad limitada*, hasta el 30,6%. Le siguen las *asociaciones y otros tipos*, y las *comunidades de bienes* (5,0% sobre el total en ambas), *sociedades anónimas* (4,9%), *sociedades cooperativas* (1,3%); y *organismos autónomos y otros* (0,3%).

Gráfico 14: Empresas según forma jurídica. Extremadura. Año 2015.



Fuente: Instituto Nacional de Estadística (INE). DIRCE.

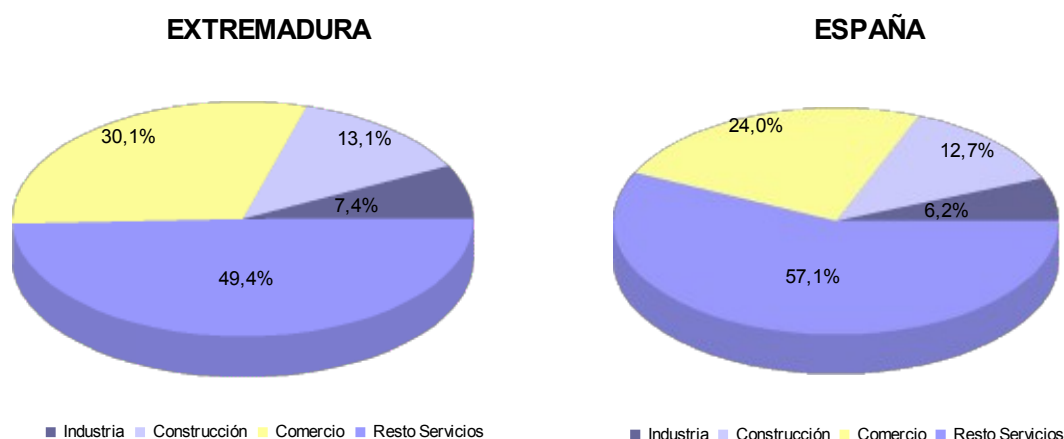
Estructura Sectorial de las Empresas

Entre las empresas que conforman el tejido productivo regional, predominan las que desarrollan actividades del sector terciario. De las 64.475 empresas registradas, el 79,5% pertenece al sector *servicios* (incluyendo las empresas que desarrollan actividades comerciales, grupos 45, 46 y 47 de la CNAE 2009). En España también es el sector más significativo, alcanzando el 81,1% del total.

En Extremadura, al sector *servicios* le siguen la *construcción*, con el 13,1%; y la *industria*, con el 7,4% (que supera en 1,2 puntos porcentuales al sector industrial nacional).

La principal diferencia con respecto a la composición sectorial a escala nacional es el mayor peso en la región de las empresas de *comercio* (6,1 puntos porcentuales más en Extremadura que en España) y la menor contribución de las empresas del *resto de servicios*⁵ (7,7 puntos menos en Extremadura que en España).

Gráfico 15: Estructura sectorial. España y Extremadura. Año 2015.

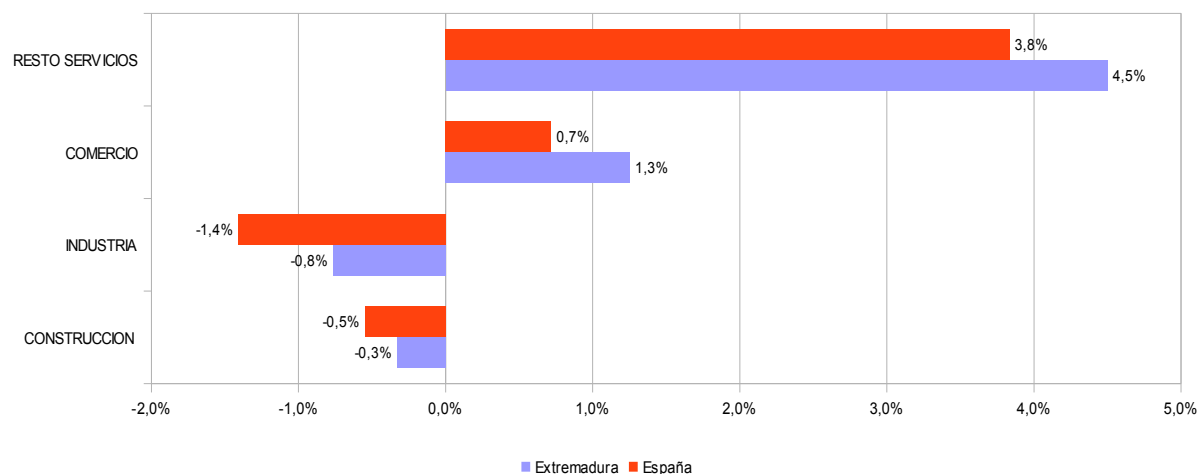


Fuente: Instituto Nacional de Estadística (INE). DIRCE.

Al observar el comportamiento experimentado por las empresas en Extremadura en cada sector respecto al año anterior, se detecta una evolución más favorable en las empresas dedicadas al *resto de servicios*, que anotaron un incremento del 4,5%, pasando de 30.471 empresas en 2014 a 31.842 en 2015; seguido de las empresas del *comercio* (1,3%). Las empresas de la *industria* son las que peor evolución han mostrado en el último año, con una caída del 0,8%; seguidas de las empresas de la *construcción* (-0,3%). A nivel nacional también crece el número de empresas en el *resto de servicios* y en el *comercio*, 3,8% y 0,7% respectivamente. Igual que sucede en la región extremeña, el mayor descenso en España se registra en el sector de la *industria* (-1,4%), seguido de la *construcción* (-0,5%).

⁵ Resto de servicios: Total sector servicios sin incluir comercio.

Gráfico 16: Estructura sectorial de las empresas (% variación interanual). España y Extremadura. Año 2015.



Fuente: Instituto Nacional de Estadística (INE). DIRCE.

Si analizamos la población empresarial a mayor nivel de desagregación de la Clasificación Nacional de Actividades Económicas (CNAE-2009) se observa que los diez primeros grupos con mayor número de empresas no han variado a lo largo de este año, destacando la *división 47 "Comercio al por menor, excepto vehículos de motor y motocicletas"*, y de la *división 56 "Servicios de comida y bebidas"*. Las empresas encuadradas en estas dos divisiones aglutinan casi la tercera parte de la población empresarial de Extremadura.

Empresas Exportadoras

En 2014, según el Instituto de Comercio Exterior (ICEX), el número de empresas exportadoras en la región se situó en 1.672, con una variación del -1,7% respecto a 2013; mientras que en España la tasa de variación interanual es del -2,3%.

El valor de las exportaciones de las empresas extremeñas alcanzó los 1.650 millones de euros, creciendo un 2,2% respecto a 2013 (frente al aumento del 2,5%, registrado en España).

Las empresas exportadoras representan el 2,6% del total del parque empresarial de la región y suponen algo más del uno por ciento (1,1%) del total de empresas exportadoras nacionales. Aunque esta cifra pudiera parecer pequeña, es levemente superior a la cuota de mercado extremeña sobre el total de las exportaciones españolas (0,7%). Dado el elevado peso que tienen las empresas de comercio minorista, los restaurantes y bares y empresas de la construcción, es difícil conseguir elevar de manera significativa la apertura exterior y el grado de internacionalización de nuestro tejido productivo a corto y medio plazo. Muestra de ello es que Extremadura tiene una de las ratios más bajas de todas las comunidades autónomas de importe medio exportado por empresa⁶, inferior en un 39,3% a la media nacional.

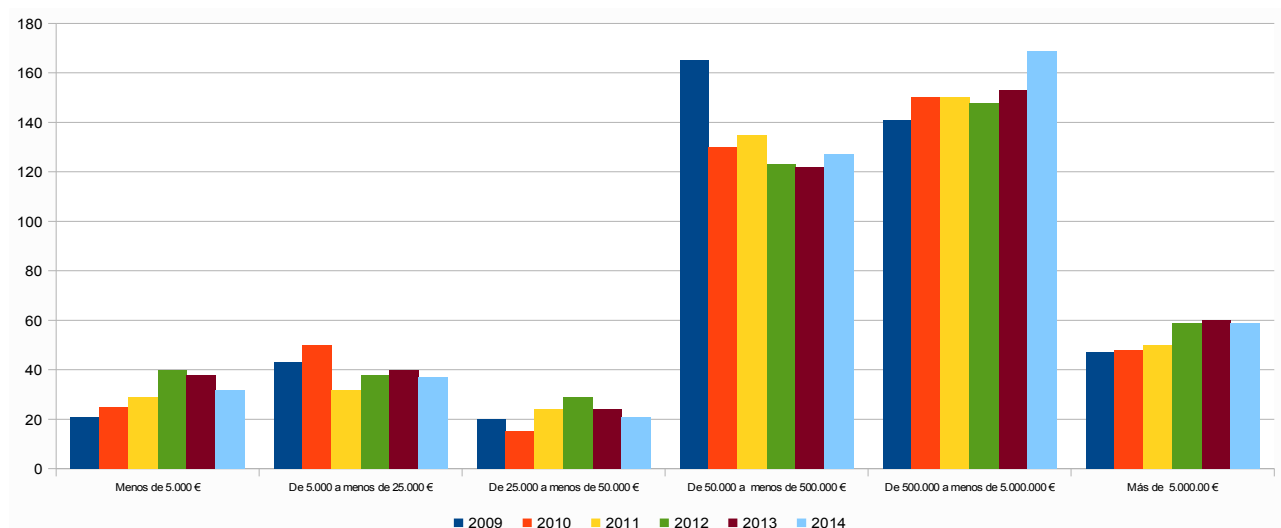
Del total de empresas exportadoras extremeñas, el 36,8% lo hace por un importe igual o superior a los 50.000 euros, reflejando un incremento en el último año del 0,8%.

Del conjunto de empresas exportadoras extremeñas, 445 son regulares, entendiendo como tales aquellas que han exportado en los últimos 4 años consecutivos. Estas empresas han crecido en Extremadura un 1,8% respecto al año anterior, frente al notable incremento registrado en España en el mismo período (11,4%).

Dentro de las exportadoras regulares, resulta interesante ver la concentración de estas empresas por volumen de exportación, destacando 169 empresas en 2014 con un volumen comprendido *entre 500.000 euros y 5 millones*, seguidas de las 127 cuya facturación se encuentra en el tramo *entre 50.000 y 500.000 euros*.

⁶ Importe medio exportado por empresa es el cociente entre el valor de las exportaciones extremeñas y el número de empresas exportadoras.

Gráfico 17: Evolución del número empresas exportadoras regulares por volumen de exportación. Extremadura.

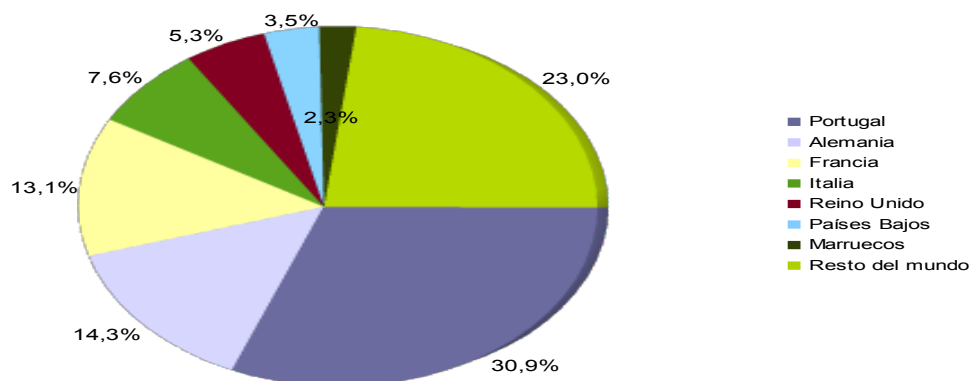


Fuente: Instituto de Comercio Exterior (ICEX).

En cuanto a los principales países destino de la exportación, Portugal concentra el mayor número con 441 empresas (439 en 2013), que representan el 26,4% del total; y casi el 31% del valor de la exportación.

Por número de empresas, siguen como destino Francia (199 empresas) y Estados Unidos (191), cuyas exportaciones representan un 13,1% y un 1,5% respectivamente del total. Comparando con 2013, se aprecia un incremento del número de empresas que exportan sus productos a estos dos destinos. En cuanto a otros países, les siguen en número de empresas exportadoras Italia, Suiza, Alemania, Marruecos, Reino Unido y Países Bajos.

Gráfico 18: Principales países destino de las empresas exportadoras extremeñas (volumen de exportación). Año 2014.



Fuente: Instituto de Comercio Exterior (ICEX).

Por sectores, al sector *agroalimentario* pertenecen el 29,2% de las empresas exportadoras extremeñas, a la que corresponden el 47,4% del total de las exportaciones.

En *materias primas, productos industriales y bienes de equipo*, se registran 1.011 empresas (60,5% del total), representando el 38,1% del valor de las exportaciones extremeñas.

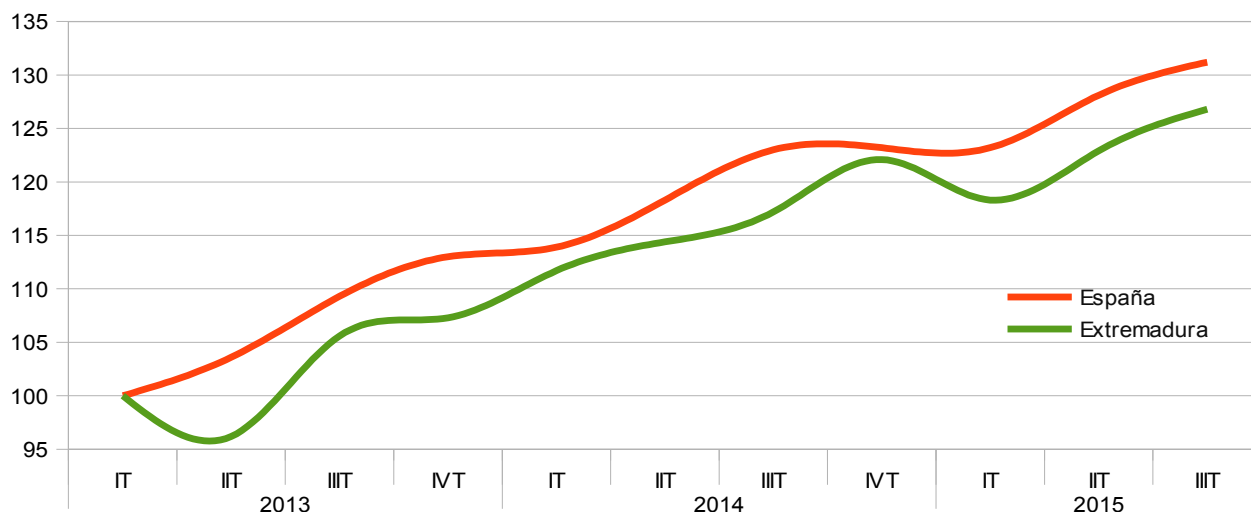
Otros sectores de importancia para la región son los de *bienes de consumo y bebidas*, a los se dedican 347 y 128 empresas, respectivamente.

CONFIANZA EMPRESARIAL

En el tercer trimestre de 2015, según los datos publicados por el Instituto Nacional de Estadística (INE), el Índice de Confianza Empresarial Armonizado⁷ de Extremadura (ICEAEX, en adelante) crece por segundo trimestre consecutivo y se sitúa en 126,8 puntos, superando el máximo alcanzado en el trimestre anterior, aunque sigue evolucionando por debajo del índice nacional.

⁷ Índice de Confianza Empresarial Armonizado (ICEA): Media geométrica del Saldo de Situación y Expectativas, normalizando los resultados. El índice se calcula usando como base el primer trimestre de 2013.

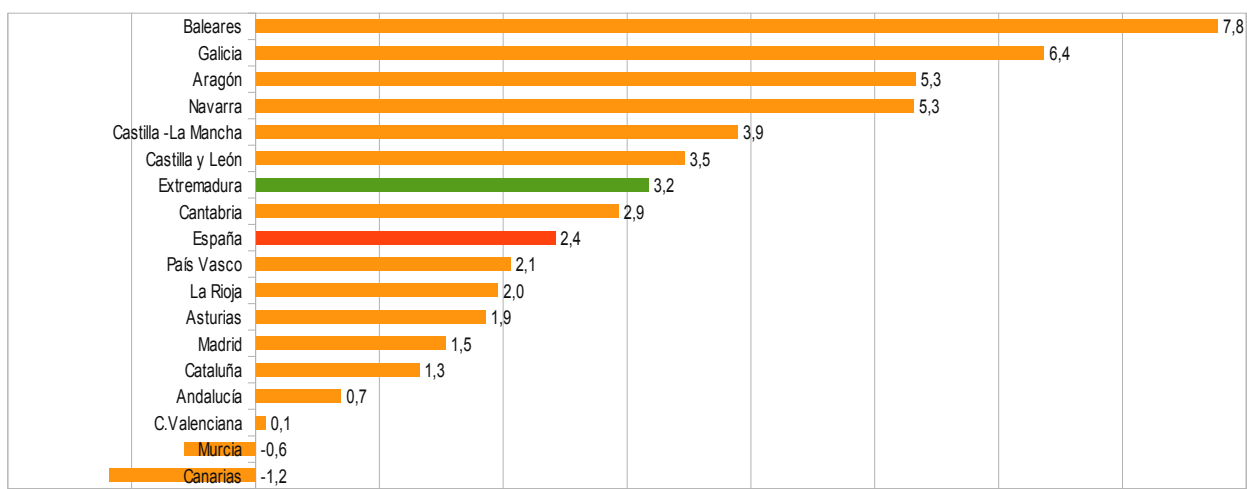
Gráfico 19: Evolución del Índice de confianza empresarial armonizado (ICEA). España y Extremadura.



Fuente: Barómetro Empresarial de Extremadura (BEEEX). Tercer trimestre 2015.

En el tercer trimestre de 2015, último dato publicado por el INE, el Índice de Confianza Empresarial Armonizado (ICEA en adelante) mejora en todas las comunidades autónomas, excepto en *Murcia* (-0,6%) y *Canarias* (-1,2%); destacando la subida de *Baleares* (7,8%).

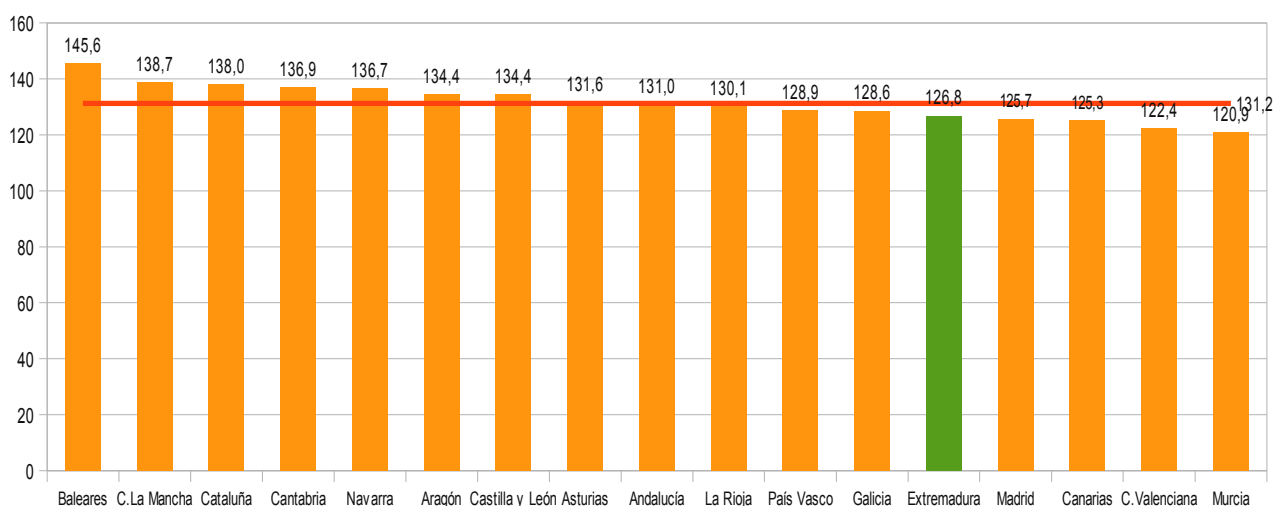
Gráfico 20: Índice de confianza empresarial armonizado (ICEA). Tasa intertrimestral (%). España y Extremadura. III trimestre 2015.



Fuente: Barómetro Empresarial de Extremadura (BEEEX). Tercer trimestre 2015.

El ICEAEX anota un crecimiento intertrimestral del 3,2% (ocho décimas más que a nivel nacional), hasta 126,8 puntos, superando a *Madrid* (125,7 puntos), *Canarias* (125,3 puntos), *Valencia* (122,4 puntos) y *Murcia* (120,9 puntos). En términos interanuales, el ICEAEX se incrementa en un 8,2% (frente al 6,7% a nivel nacional).

Gráfico 21: Índice de confianza empresarial armonizado (ICEA). España y CCAA. III trimestre 2015.



Fuente: Barómetro Empresarial de Extremadura (BEEEX). Tercer trimestre 2015.

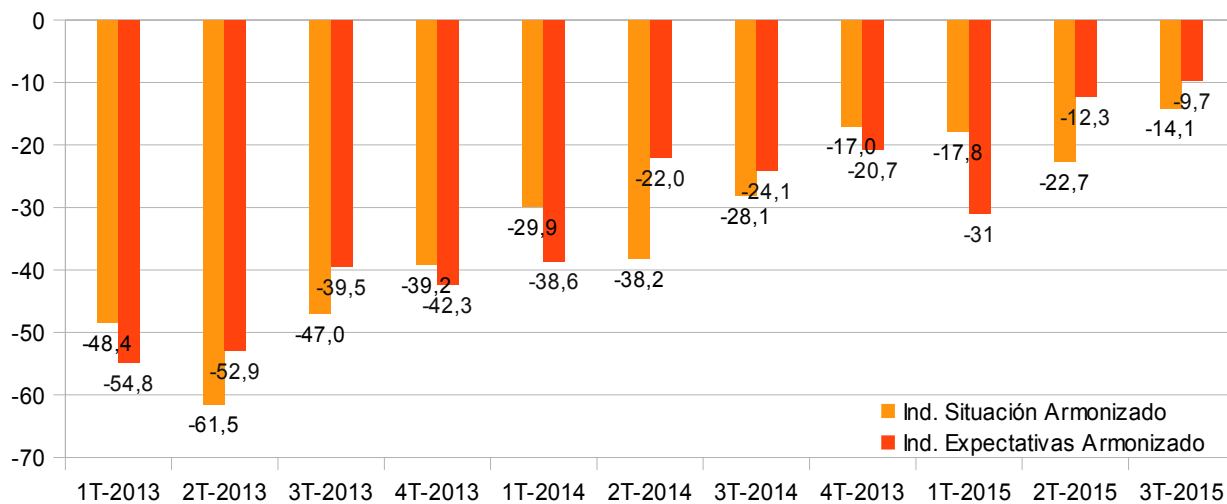
En el tercer trimestre de 2015, el ICEA de ocho comunidades se sitúa por encima de la media nacional (131,2 puntos), con *Baleares* (145,6 puntos) a la cabeza, y nueve por debajo, entre las que se encuentra *Extremadura*.

En el tercer trimestre de 2015, el Saldo de Expectativas⁸ extremeño se sitúa en -9,7 puntos, mejorando en 2,6 puntos el del trimestre anterior. Del mismo modo, el Saldo de Situación⁹ mejora en 8,6 puntos respecto al del trimestre anterior.

⁸ Indicador de de Expectativas Armonizado o Saldo de Expectativas: Diferencia entre el porcentaje de respuestas favorables y desfavorables de la variable marcha del negocio referidas al trimestre que comienza.

⁹ Indicador de Situación Armonizado o Saldo de Situación: Diferencia entre el porcentaje de respuestas favorables y desfavorables de la variable marcha del negocio referidas al trimestre que termina.

Gráfico 22: Evolución del Indicador de Confianza Empresarial Armonizado (ICEA). Extremadura. III trimestre 2015.



Fuente: Barómetro Empresarial de Extremadura (BEEEX). Tercer trimestre 2015.

En términos interanuales, esta mejora es más significativa, tanto en el Saldo de Expectativas (14,4 puntos) como en el Saldo de Situación (14 puntos).

Entre los encuestados, el porcentaje de opiniones favorables sobre la *marcha de su negocio* en el trimestre que finaliza (Situación) es del 14%, mientras que las opiniones pesimistas alcanzan el 28,1% y son normales para el 57,9%. Sin embargo, en el trimestre que comienza (Expectativas) los optimistas alcanzan el 20,7%, los pesimistas el 30,4% y se mantiene normal para el 48,8%.

Tabla 16: Opinión de los establecimientos sobre la marcha del negocio. Extremadura. III trimestre 2015.

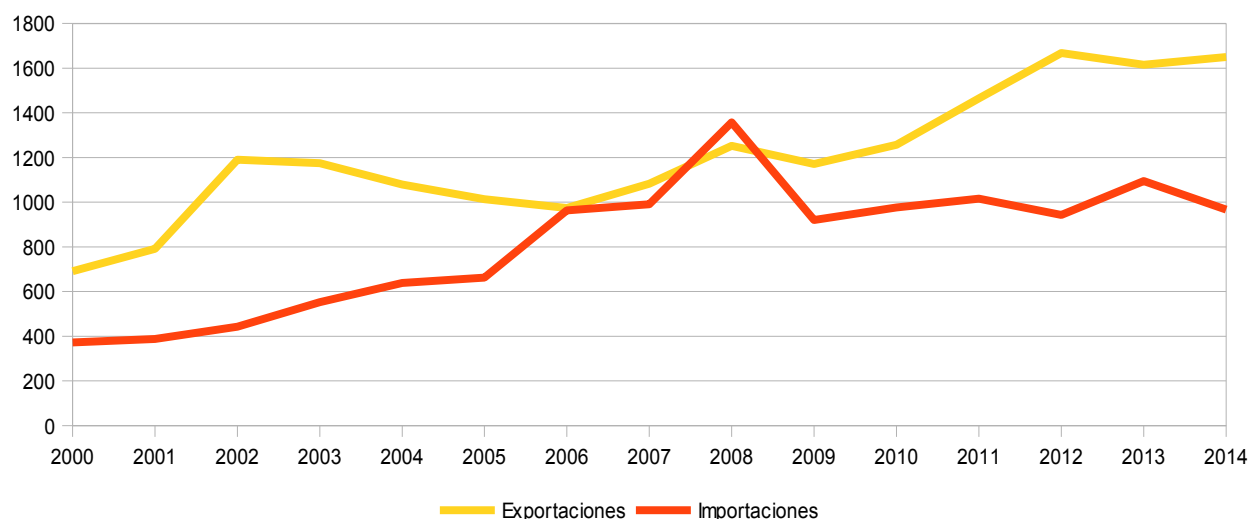
OPINIONES	EXPECTATIVAS (trimestre que comienza)	SITUACIÓN (trimestre que finaliza)
Favorables (%) (optimistas)	20,7	14,0
Normales (%)	48,8	57,9
Desfavorables (%) (pesimistas)	30,4	28,1
Saldo (optimistas-pesimistas)	-9,7	-14,0

Fuente: Barómetro Empresarial de Extremadura (BEEEX). Tercer trimestre 2015.

2.6. COMERCIO EXTERIOR E INTERNACIONALIZACIÓN.

El mercado único de la Unión Europea y la creciente integración del comercio mundial de bienes y servicios benefician a las regiones que elevan el contenido tecnológico y el nivel de cualificación de sus actividades, al mismo tiempo que buscan una especialización para desarrollar sus ventajas comparativas. La internacionalización de la economía suele ir acompañada de un mayor tamaño de las empresas y de economías de escala con las que ganar competitividad tanto en los mercados exteriores a la UE como en los interiores. Con una mayor presencia en diferentes áreas económicas y en mercados emergentes se diversifican riesgos y se abren sendas de crecimiento mayor y más sostenido.

Gráfico 23: Evolución del comercio exterior de Extremadura (millones de euros).



Datos provisionales 2013 y 2014

Fuente: Elaboración propia a partir de los datos del Ministerio de Economía y Competitividad. DataComex.

En el periodo 2000-2014, las ventas regionales al exterior siguen una tendencia creciente, aunque en la trayectoria se presentan altibajos. En 2014 (datos provisionales) las exportaciones extremeñas alcanzaron un valor de 1.650 millones de euros, lo que representa un crecimiento del 2,2% respecto al año anterior, tres décimas menos que a nivel nacional (2,5%).

En los siete primeros meses de 2015 las exportaciones acumuladas de Extremadura crecen un 8,2% respecto al mismo periodo del año anterior, 2,7 puntos porcentuales más que en el conjunto de España.

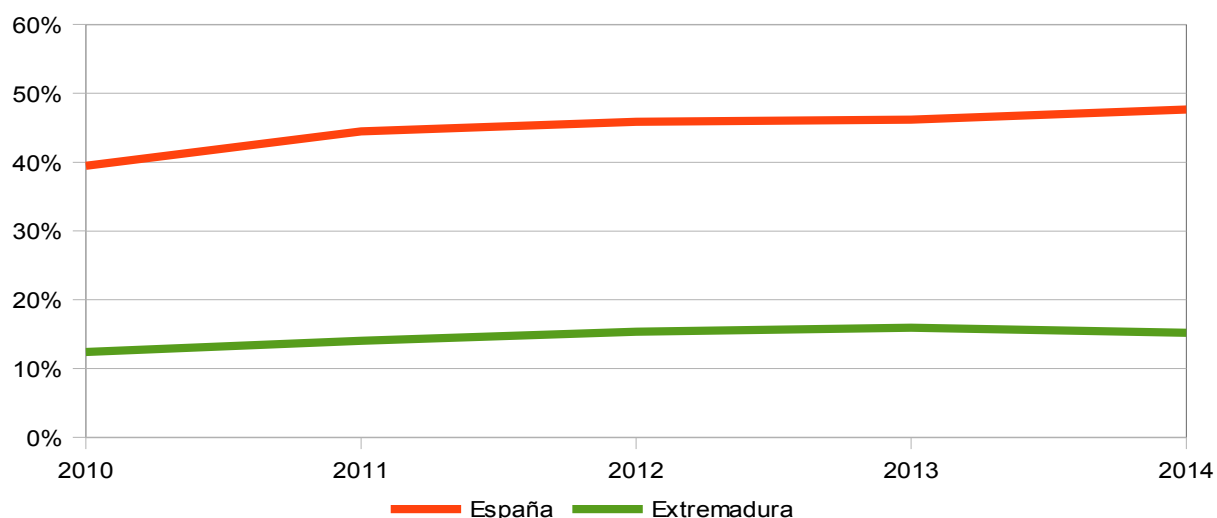
Por el lado de las compras al exterior, desde el 2000 al 2008 la evolución es ascendente, disminuyen bruscamente en 2009, siguen una trayectoria más plana en los dos años siguientes y vuelve a ascender en 2013. En 2014, las importaciones extremeñas, por importe de 967 millones de euros, disminuyeron un 11,6% respecto al año anterior; en cambio, a nivel nacional crecieron un 5,7%.

Por el contrario, las importaciones acumuladas de enero a julio de 2015 en Extremadura ascienden un 5,3% interanual, ocho décimas más que a nivel nacional.

La relativa escasa entidad del comercio exterior en la economía regional se constata en los indicadores de apertura. En relación con el conjunto de la economía española, la menor participación del comercio exterior en la economía extremeña se debe al reducido peso que tiene en la región la industria manufacturera, especialmente los bienes de equipo y automóviles, que son los principales productos del comercio internacional, y el elevado peso de los servicios públicos y de la construcción, que no son objeto de comercio internacional.

El grado de apertura de la economía extremeña, que se define como la suma de las exportaciones e importaciones de mercancías en relación con el PIB, está muy por debajo de la media española, con una escasa participación de las exportaciones de productos tecnológicos. Además, las distintas ramas industriales extremeñas registran una productividad inferior, lo que limita su capacidad y propensión exportadora.

Gráfico 24: Evolución del Grado de apertura (%). España y Extremadura.



Fuente: Ministerio de Economía y Competitividad. Secretaría de Estado de Comercio. DataComex.

Como se representa en el gráfico, en 2014, el grado de la apertura de la economía extremeña bajó ligeramente, hasta situarse en el 15,2%, con lo cual aumentó el diferencial respecto al conjunto de la economía española (47,7%).

Tabla 17: Comercio exterior. España y Extremadura.

	2013		2014		Variación (%)	
	Extremadura	España	Extremadura	España	Extremadura	España
Exportaciones (millones €)	1.615,0	234.239,8	1.650,0	240.034,9	2,2	2,5
Importaciones (millones €)	1.093,9	250.195,2	967,1	264.506,7	-11,6	5,7
Saldo Comercial (millones de €)	521,1	-15.955,4	682,9	-24.471,9	31,1	53,4
Tasa Cobertura (%)	147,6	93,6	170,6	90,7	23,0	-2,9

Datos provisionales 2013 y 2014

Fuente: Ministerio de Economía y Competitividad. Secretaría de Estado de Comercio. DataComex.

Las diferentes variaciones relativas que registraron los intercambios comerciales de Extremadura con el exterior motivaron que Extremadura registrara en 2014 una tasa de cobertura¹⁰ del 170,6%, 23 puntos superior a los niveles alcanzados el año anterior (147,7%), lo que determinó un superávit comercial de 682,9 millones de euros. Un año más, la tasa de cobertura en Extremadura siguió en niveles muy superiores a la media nacional (90,7%).

A pesar del superávit comercial, la participación de Extremadura en el total del comercio exterior de España sigue siendo muy reducida, tanto en exportaciones (0,69% en 2014), como en importaciones (0,37%).

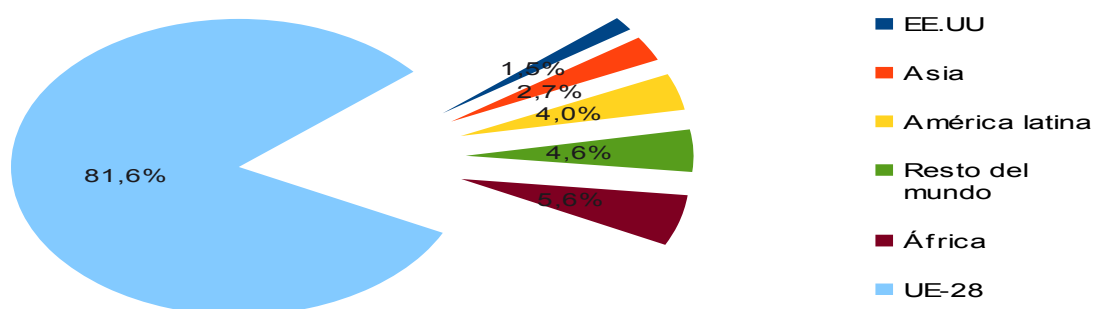
DESTINO Y ORIGEN DE LOS FLUJOS COMERCIALES

El año 2014 dejó algunas variaciones de interés con respecto al año anterior. En el caso de las *exportaciones* extremeñas, Europa siguió siendo el área de referencia, absorbiendo el 84,9% del total, especialmente los países pertenecientes a la UE-28 (81,6% del total), y dentro de estos los socios de la zona euro (72,8% del total). Esta elevada dependencia hace a la región muy sensible a la coyuntura económica de estos países. No obstante, en 2014 Europa perdió algo de protagonismo como destino de las ventas, al disminuir en 0,8 puntos su peso en el total de las exportaciones con

¹⁰ Tasa de Cobertura= Cociente entre las exportaciones y las importaciones.

respecto al año anterior. Por áreas, la participación de la UE-28 subió en nueve décimas, mientras que el peso de la eurozona disminuyó en una décima.

Gráfico 25: Distribución mundial de la exportaciones extremeñas. Año 2014.



Fuente: Ministerio de Economía y Competitividad. Secretaría de Estado de Comercio. DataComex.

Dentro del ranking de países que son nuestros principales clientes, se observa un aumento de las exportaciones en 2014 a Reino Unido (14,2%) e Italia (9,9%). Portugal sigue siendo el principal destino de las exportaciones extremeñas con 510 millones de euros (el 30,9% del total), aumentando un 1,3% respecto al año anterior. En cambio, se produce un descenso de las exportaciones a Francia (-4,4%) y Alemania (-0,2%). Fuera de Europa destacó el incremento de las exportaciones a Marruecos, que aumentaron un 59,2% respecto a 2013.

Tabla 18: Ranking exportaciones extremeñas.

País	2013	%	País	2014	%	Variación
PORTUGAL	503.163.390 €	31,2	PORTUGAL	509.903.701 €	30,9	1,3%
ALEMANIA	237.225.127 €	14,7	ALEMANIA	236.765.528 €	14,3	-0,2%
FRANCIA	226.718.817 €	14,0	FRANCIA	216.685.930 €	13,1	-4,4%
ITALIA	114.189.167 €	7,1	ITALIA	125.438.965 €	7,6	9,9%
REINO UNIDO	75.924.976 €	4,7	REINO UNIDO	86.671.686 €	5,3	14,2%
RESTO DE PAISES	457.778.336 €	28,3	RESTO DE PAISES	474.505.051 €	28,8	3,7%
TOTAL	1.614.999.812 €	100	TOTAL	1.649.970.861 €	100	2,2%

Datos provisionales 2013 y 2014

Fuente: Ministerio de Economía y Competitividad. Secretaría de Estado de Comercio. DataComex.

En los siete primeros meses del año 2015, se observa un aumento de las exportaciones a Italia (19,7%), Reino Unido (10%), Francia (8,2%) y Alemania (0,9%), mientras que disminuyen las ventas extremeñas a Portugal (-3,6%).

Por el lado de las importaciones, Portugal también encabeza el ranking de los principales *países proveedores* en 2014, con 390 millones de euros (el 40,3% del total), a pesar de registrar un descenso del 14,4% respecto al año anterior. Le sigue Países Bajos (121,6 millones de euros) y Alemania (85,8 millones de euros), con descensos del 5,6% y 19,5% interanual respectivamente. Cabe destacar el pronunciado ascenso de las importaciones con origen en Polonia (un 22,2% interanual), en cuarto lugar en el ranking de proveedores de la economía extremeña.

Tabla 19: Ranking importaciones extremeñas.

País	2013	%	País	2014	%	Variación
PORTUGAL	455.519.203 €	41,6	PORTUGAL	389.955.138 €	40,3	-14,4%
PAÍSES BAJOS	128.900.178 €	11,8	PAÍSES BAJOS	121.631.334 €	12,6	-5,6%
ALEMANIA	106.651.413 €	9,7	ALEMANIA	85.802.304 €	8,9	-19,5%
POLONIA	58.786.345 €	5,4	POLONIA	71.823.168 €	7,4	22,2%
ITALIA	88.210.736 €	8,1	FRANCIA	63.196.216 €	6,5	-
RESTO DE PAISES	255.851.805 €	23,4	RESTO DE PAISES	234.664.821 €	24,3	-8,3%
TOTAL	1.093.919.680 €	100	TOTAL	967.072.981 €	100	-11,6%

Datos provisionales 2013 y 2014

Fuente: Ministerio de Economía y Competitividad. Secretaría de Estado de Comercio. DataComex.

En las importaciones acumuladas de enero a julio de 2015 sigue encabezando el ranking Portugal con 202,2 millones de euros, seguido de Países Bajos (84,5 millones) y Alemania (59,2 millones de euros). En relación con el año anterior, están creciendo las compras a Alemania (11,4%), Países Bajos (24,5%), Polonia (30,7%) e Italia (55,2%); mientras que se reducen las importaciones de Portugal (-14,5%).

FLUJOS DE INVERSIÓN

Los procesos de inversión internacional son otro elemento que, junto a los flujos comerciales exteriores, nos permite observar a través de su análisis el grado de internacionalización de una economía.

Flujos de inversión extranjera directa bruta

En 2014 creció la inversión directa extranjera bruta (sin empresa de tenencia de valores extranjeros) recibida en Extremadura, hasta un total de 241,2 millones de euros (frente a los 16 millones del año anterior), lo que representó el 1,3% de toda la inversión directa recibida durante este período en la economía española.

Tabla 20: Inversión extranjera directa-IED- (millones de euros). Extremadura.

CCAA	2013	%	2014	%
ESPAÑA	16.823,6	100	19.169,8	100
MADRID	8.610,7	51,2	9.893,1	51,6
CATALUÑA	3.485,5	20,7	3.025,3	15,8
SIN ASIGNAR	659,4	3,9	2.159,9	11,3
PAIS VASCO	1.095,9	6,5	1.407,8	7,3
VALENCIA	168,0	1,0	820,9	4,3
ASTURIAS	872,5	5,2	487,2	2,5
ANDALUCIA	345,5	2,1	264,6	1,4
BALEARES	791,3	4,7	263,4	1,4
EXTREMADURA	16,0	0,1	241,2	1,3
CASTILLA Y LEON	172,3	1,0	159,2	0,8
CANARIAS	45,4	0,3	132,0	0,7
ARAGON	168,7	1,0	111,2	0,6
CASTILLA-LA MANCHA	24,5	0,1	59,7	0,3
GALICIA	227,3	1,4	53,1	0,3
MURCIA	52,6	0,3	46,9	0,2
NAVARRA	11,1	0,1	28,6	0,1
CANTABRIA	14,3	0,1	8,8	0,0
LA RIOJA	62,2	0,4	3,4	0,0

Fuente: Ministerio de Economía y Competitividad. Secretaría de Estado de Comercio. DataInVex.

Si se analizan las ramas de actividad a las que se dirigió dicho capital extranjero, casi el 98% del montante total se encontró vinculado al sector del Comercio Mayor e Intermediación (Comercio, excepto vehículos de motor), destacando por encima del resto de los sectores, y desbancando de la primera posición a la Agricultura, ganadería y caza (servicios relacionados), que sufrió un descenso del 77,3% respecto al año anterior.

Tabla 21: Sectores receptores de IED (miles de euros). Extremadura Año 2014.

Sectores	2014 (miles de €)	%
Comercio Mayor e Interme. Comercio, excepto Vehículos Motor	235.015,1	97,5
Agricultura, Ganadería, Caza y Servicios Relacionados	3.597,9	1,5
Suministro de Energía Eléctrica, Gas, Vapor y Aire	800,0	0,3
Industria Madera y Corcho, excepto Muebles, Cestería	747,5	0,3
Fabricación de Productos Metálicos, excepto Maquinaria	501,2	0,2
Recogida, Tratamiento y Eliminación de Residuos	204,0	0,1
Actividades Inmobiliarias	155,0	0,1
Actv. Sedes Centrales; Actv. Consultoría de Gestión	59,4	0,0
Transporte Terrestre y por Tubería	40,0	0,0
Edición	13,2	0,0
Comercio al Por Menor, excepto Vehículos de Motor	7,7	0,0
Industria de la Alimentación	5,7	0,0
Actividades de Construcción Especializada	5,0	0,0
Almacenamiento y Actividades Anexas al Transporte	1,5	0,0
Total IED en Extremadura	241.153,3	100

Fuente: Ministerio de Economía y Competitividad. Secretaría de Estado de Comercio. DataInVex.

Las empresas de capital extranjero que operan en nuestro país, comparadas con las nacionales, presentan valores más altos en capacidad tecnológica, dimensión y cuota de mercado, estabilidad y cualificación de las plantillas, productividad del trabajo y márgenes de rentabilidad. También su propensión importadora es significativamente más alta, al pertenecer a un grupo multinacional; y por ello, su saldo comercial con el resto del mundo suele ser más desfavorable.

Por países, en 2014, destaca Luxemburgo, con una inversión total de 235 millones de euros invertidos en el sector del Comercio Mayor e Intermediación (Comercio, excepto vehículos de motor), seguido de Portugal (4,6 millones de euros), cuya inversión se centra principalmente en el sector de la Agricultura, ganadería y caza (servicios relacionados).

Flujos de inversión de empresas extremeñas en el exterior

Las inversiones de empresas extremeñas en el exterior son muy exiguas. En 2014, cayeron un 98% con respecto al año anterior, pasando de 1,2 millones a 0,02 millones de euros, una brusca oscilación que se explica por el menor número y la insignificante cuantía de las operaciones.

ÍNDICE DE GRÁFICOS Y TABLAS**Índice de Gráficos**

Gráfico 1: Evolución del Producto Interior Bruto (1) (% variación interanual).....	3
Gráfico 2: Evolución del Producto Interior Bruto (1) (% variación interanual).....	4
Gráfico 3: Evolución del PIB a precios de mercado (% variación interanual). España.....	10
Gráfico 4. Ocupados según la EPA y Afiliados a la Seguridad Social. Parados según la EPA y Paro registrado (% variación interanual). España.....	15
Gráfico 5. Distribución sectorial del VAB. España y Extremadura. Año 2014-2013.	18
Gráfico 6: Evolución de los Gastos de I+D respecto al PIB. España y Extremadura.....	21
Gráfico 7: Ocupados por sector económico. España y Extremadura. Año 2014...30	
Gráfico 8: Evolución de la tasa de asalariados con contrato temporal. España y Extremadura.....	33
Gráfico 9: Evolución del IPC (% variación interanual). España y Extremadura....	36
Gráfico 10: Evolución del IPSEBENE (% variación interanual). España y Extremadura.....	37
Gráfico 11: Evolución del coste laboral neto por trabajador y año. España y Extremadura.....	39
Gráfico 12: Evolución del número de empresas extremeñas y variación interanual.....	41
Gráfico 13: Empresas según número de asalariados. Extremadura. Año 2015..	41
Gráfico 14: Empresas según forma jurídica. Extremadura. Año 2015.....	42
Gráfico 15: Estructura sectorial. España y Extremadura. Año 2015.....	43
Gráfico 16: Estructura sectorial de las empresas (% variación interanual). España y Extremadura. Año 2015.....	44
Gráfico 17: Evolución del número empresas exportadoras regulares por volumen de exportación. Extremadura.....	46
Gráfico 18: Principales países destino de las empresas exportadoras extremeñas (volumen de exportación). Año 2014.....	47
Gráfico 19: Evolución del Índice de confianza empresarial armonizado (ICEA).	

España y Extremadura.....	48
Gráfico 20: Índice de confianza empresarial armonizado (ICEA). Tasa intertrimestral (%). España y Extremadura. III trimestre 2015.....	48
Gráfico 21: Índice de confianza empresarial armonizado (ICEA). España y CCAA. III trimestre 2015.....	49
Gráfico 22: Evolución del Indicador de Confianza Empresarial Armonizado (ICEA). Extremadura. III trimestre 2015.....	50
Gráfico 23: Evolución del comercio exterior de Extremadura (millones de euros).	51
Gráfico 24: Evolución del Grado de apertura (%). España y Extremadura.....	52
Gráfico 25: Distribución mundial de la exportaciones extremeñas. Año 2014....	54

Índice de Tablas

Tabla 1: Contabilidad Nacional de España. Base 2010.....	9
Tabla 2: Sectores productivos. Tasa variación interanual (Variaciones de volumen). Año 2014.....	17
Tabla 3: Contabilidad Trimestral de Extremadura. Base 2010 (1).....	18
Tabla 4: Indicadores de Demanda. Extremadura.....	19
Tabla 5: Escenario macroeconómico. España y Extremadura.....	21
Tabla 6: Objetivos de estabilidad presupuestaria y de deuda pública. Comunidades Autónomas.....	23
Tabla 7: Índice de producción industrial por destino económico de los bienes. España y Extremadura.....	25
Tabla 8: Estructura sectorial del VAB en el sector servicios. Extremadura. Año 2014.....	26
Tabla 9: Indicadores mercado de trabajo. España y Extremadura.....	28
Tabla 10: Tasa de actividad, ocupación y paro, por sexos. España y Extremadura. Año 2014.....	28
Tabla 11: Activos, ocupados y parados (miles de personas). Extremadura.....	34
Tabla 12: Activos, ocupados y parados (% variación interanual). Extremadura..	35
Tabla 13: Tasas de actividad, ocupación y paro. Extremadura.....	35
Tabla 14: Índice de precios de consumo. Base 2011. España y Extremadura.....	38
Tabla 15: Costes laborales por trabajador y mes (euros). Extremadura.....	40
Tabla 16: Opinión de los establecimientos sobre la marcha del negocio. Extremadura. III trimestre 2015.....	50
Tabla 17: Comercio exterior. España y Extremadura.....	53
Tabla 18: Ranking exportaciones extremeñas.....	54
Tabla 19: Ranking importaciones extremeñas.....	55
Tabla 20: Inversión extranjera directa-IED- (millones de euros). Extremadura...	56
Tabla 21: Sectores receptores de IED (miles de euros). Extremadura Año 2014.	57

