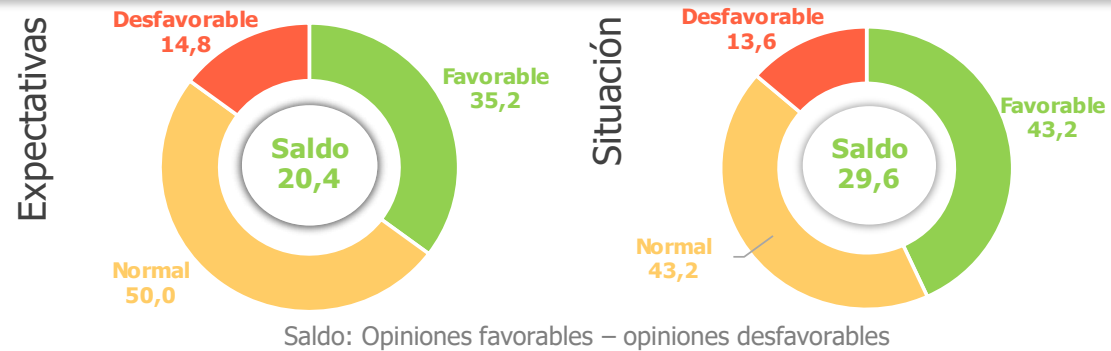


### ICEEX

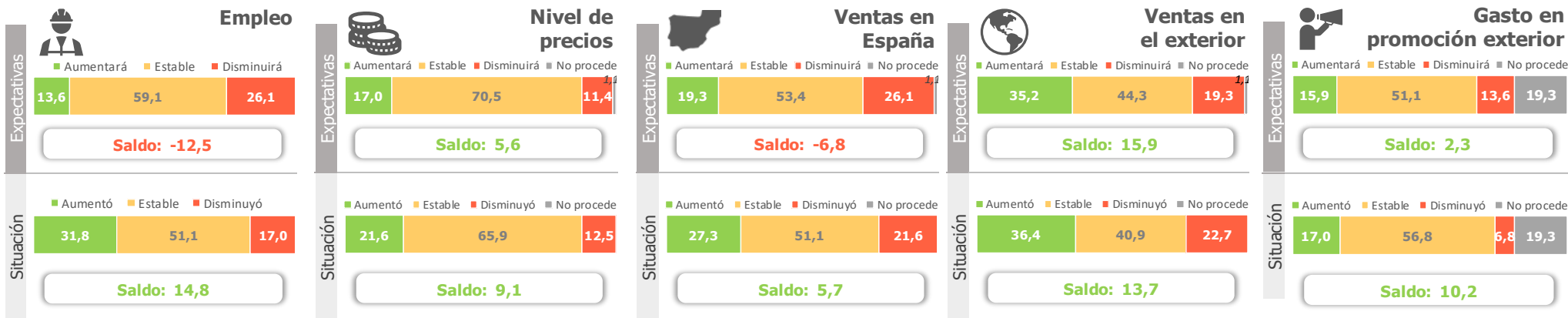
Indicador de Confianza Empresarial de la Empresa Exportadora de Extremadura



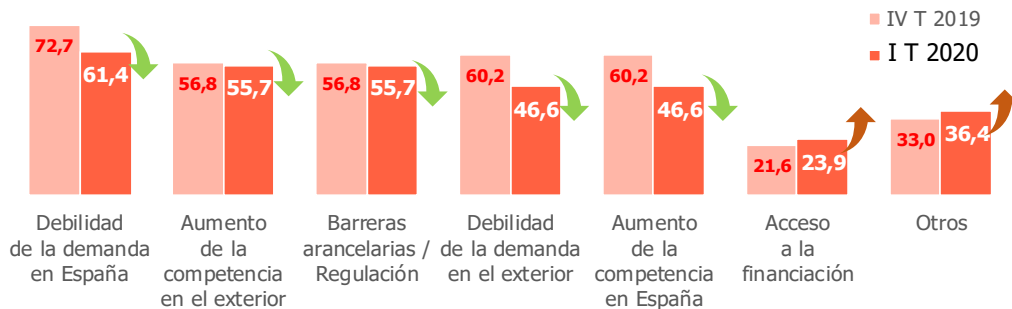
### Marcha del negocio



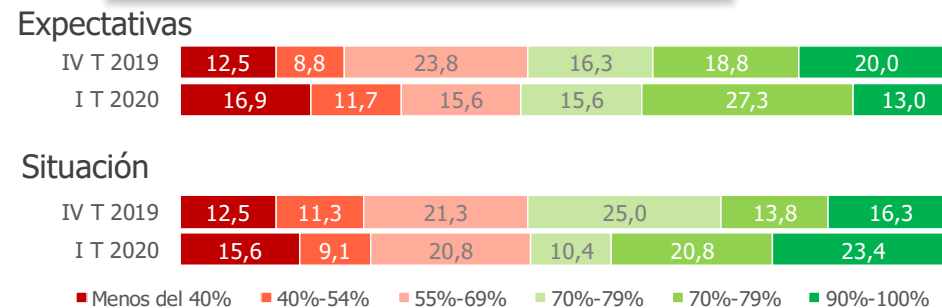
### Tendencias de los principales aspectos del negocio



### Factores limitantes



### Utilización de la capacidad productiva





# BEMEX

BARÓMETRO DE LA EMPRESA  
EXPORTADORA DE  
EXTREMADURA

I TRIMESTRE  
DE 2020

**JUNTA DE EXTREMADURA**

Consejería de Economía, Ciencia y Agenda Digital

## ÍNDICE DE CONTENIDO

PRESENTACIÓN.....	4
I. RESULTADOS TRIMESTRALES .....	5
I.1. RESULTADOS GLOBALES.....	5
I.1.1. Índice de Confianza Empresarial de la Empresa Exportadora de Extremadura (ICEEX) ...	6
I.1.2. Indicadores de Expectativas y Situación .....	7
I.1.3. Marcha del negocio .....	8
I.1.4. Otras variables .....	10
I.1.4.1. Empleo .....	12
I.1.4.2. Nivel de precios.....	14
I.1.4.3. Ventas en España .....	16
I.1.4.4. Ventas en el exterior .....	18
I.1.4.5. Gastos en promoción exterior .....	20
I.1.5. Factores que limitan la marcha del negocio .....	22
I.1.6. Utilización de la capacidad productiva.....	24
I.1.7. Asistencia a ferias internacionales.....	26
I.1.8. Asistencia a misiones comerciales directas .....	27
I.2. RESULTADOS ESPECÍFICOS .....	28
I.2.1. Por sectores de actividad .....	28
I.2.1.1. Alimento Agrario no transformado.....	29
I.2.1.2. Alimentario Agrario Transformado .....	30
I.2.1.3. Productos Industriales y tecnológicos.....	31
I.2.1.4. Otros sectores .....	32
I.2.2. Por tamaño del establecimiento .....	33
I.2.2.1. De menos de 10 asalariados.....	34
I.2.2.2. De 10 a 49 asalariados.....	35
I.2.2.3. De 50 a 199 asalariados .....	36
I.2.2.4. De 200 a 999 asalariados .....	37
I.2.3. Por provincias.....	38

# PRESENTACIÓN

## PRESENTACIÓN

Mediante este informe, la Consejería de Economía, Ciencia y Agenda Digital de la Junta de Extremadura presenta el Barómetro de la Empresa Exportadora de Extremadura (BEMEX), estudio de carácter longitudinal de frecuencia trimestral, que nace como herramienta de diseño y medición de estrategia para impulsar la actividad exportadora en la región.

El BEMEX ofrece una visión objetiva de las percepciones y opiniones que manifiestan un grupo representativo de gestores de empresas extremeñas exportadoras, sobre la situación y las expectativas de sus negocios, considerando segmentos en función del sector, el tamaño y la provincia. El estudio se basa en dos aspectos fundamentales: por un lado, la situación actual, en relación con el trimestre que finaliza; y por otro, las expectativas para el trimestre que comienza.

En el BEMEX los resultados se presentarán según su periodicidad. Trimestralmente, aquellos que se refieren a la evolución del Índice de Confianza Empresarial de los establecimientos exportadores, que mide la confianza que tienen los gestores de los mismos en la marcha de sus negocios; junto con la evolución de los Indicadores de Expectativas y Situación; y las opiniones sobre las siguientes variables: marcha del negocio, empleo, nivel de precios, ventas en España, ventas en el exterior, gasto en promoción exterior, factores que limitan la actividad del establecimiento y grado de utilización de la capacidad productiva (cuando el establecimiento pertenece al sector industrial). Además, anualmente, se ofrecerán resultados sobre Ferias internacionales y Misiones comerciales directas, datos que se recaban durante un solo trimestre.

Con el BEMEX, se pretende estructurar y analizar los resultados obtenidos, y ponerlos a disposición de las organizaciones y entidades regionales del ámbito empresarial, así como de la Universidad y, en general, de todos aquellos interesados en el estudio de la economía regional.

Es preciso dedicar un agradecimiento especial a todas las empresas colaboradoras, el tiempo y la información que generosamente han compartido, fundamental para evaluar la coyuntura empresarial y prever posibles tendencias en la economía extremeña.

## I. RESULTADOS TRIMESTRALES

### I.1. RESULTADOS GLOBALES

El Informe presenta los resultados obtenidos sobre la *Confianza Empresarial* de las empresas exportadoras de la Comunidad Autónoma de Extremadura. En este apartado se analizan los datos resultantes del *Índice de Confianza Empresarial de la Empresa Exportadora de Extremadura* del I Trimestre de 2020, así como los Indicadores de *Expectativas* (referentes al trimestre que comienza) y de *Situación* (referentes al trimestre que finaliza) de diferentes variables.



Los gestores de las empresas que exportan en Extremadura han valorado diferentes aspectos sobre la *Expectativas* y la *Situación* de la marcha de su negocio, el número de trabajadores, nivel de precios, las ventas tanto en España como en el exterior y el gasto en promoción exterior.

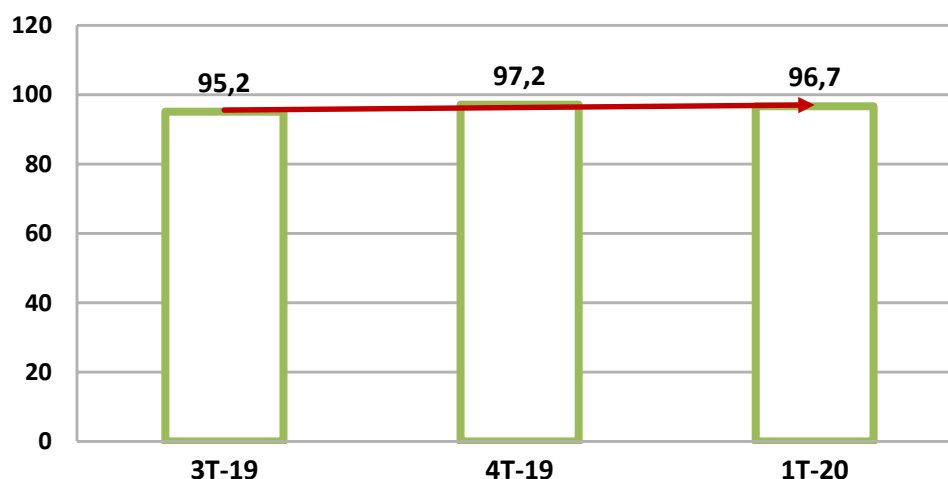
Del mismo modo, han opinado sobre los factores que limitan *la actividad del establecimiento* y el *grado de utilización de la capacidad productiva* (cuando el establecimiento pertenece al sector industrial).

### I.I.I. Índice de Confianza Empresarial de la Empresa Exportadora de Extremadura (ICEEX)

Este *Índice de confianza empresarial* se construye a partir de una media geométrica convenientemente normalizada entre la *Situación* y las *Expectativas* de la variable *marcha del negocio*.

En el primer trimestre de 2020, el valor global del *ICEEX* es de *96,7* puntos. Con relación al trimestre anterior, disminuye *0,5* puntos, manteniéndose por encima del *95,2* registrado en el tercer trimestre de 2019.

Gráfico 1. Índice de Confianza Empresarial (ICEEX)





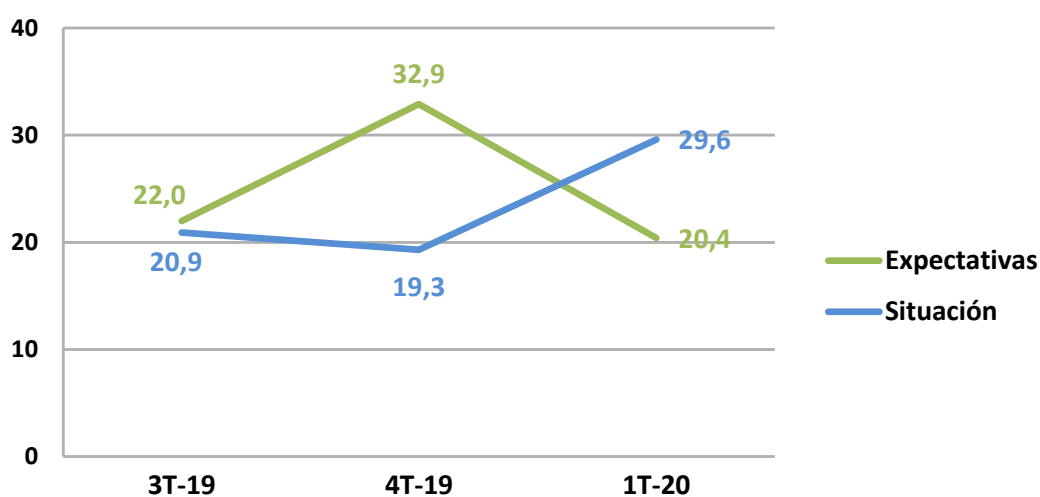
### 1.1.2. Indicadores de Expectativas y Situación

Estos indicadores se obtienen de los resultados de la pregunta general "*¿Cómo considera la marcha de su negocio?*" según el trimestre que finaliza y el que comienza. De la diferencia entre las respuestas favorables y desfavorables se calcula el Indicador o Saldo de *Situación* y *Expectativas*.

El Saldo de *Expectativas* del I Trimestre de 2020 se sitúa con un valor de *20,4* puntos y el Saldo de *Situación* con *29,6* puntos.

El Saldo de *Expectativas* disminuye *12,5* puntos respecto al trimestre anterior y *1,6* puntos con respecto al tercer trimestre de 2019. Por su parte, el Saldo de *Situación* aumenta considerablemente, *10,3* puntos con respecto al trimestre anterior y *8,7* puntos con respecto al tercer trimestre de 2019, como se observa en el gráfico.

Gráfico 2. Indicadores de Expectativas y Situación.



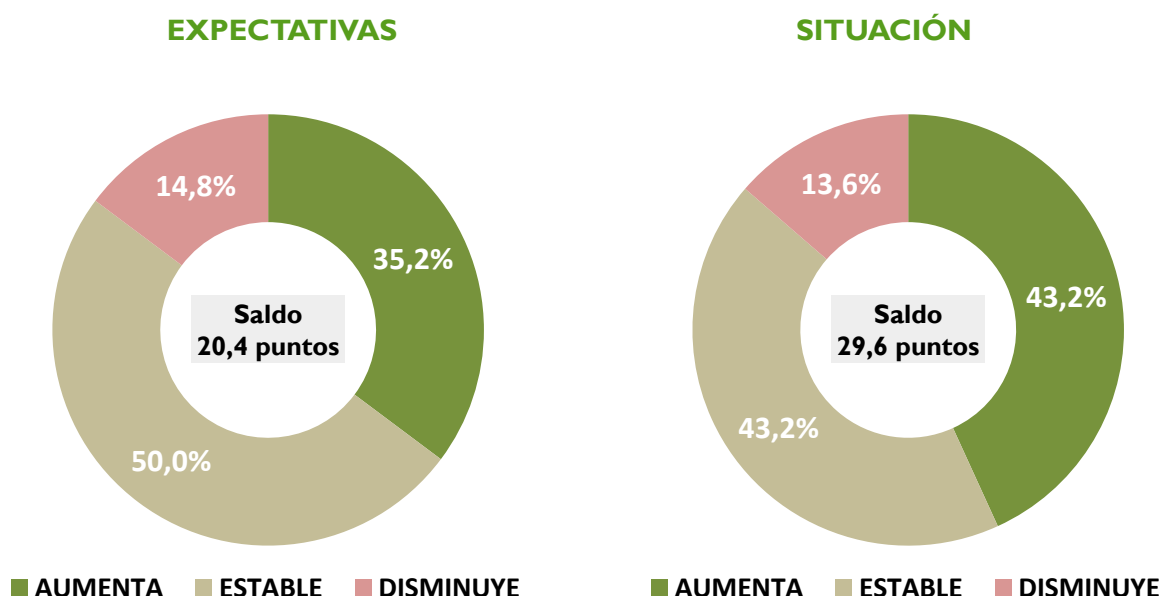
### 1.1.3. Marcha del negocio

La *marcha del negocio* es la variable principal de la encuesta sobre la confianza empresarial, ya que sirve de base para el cálculo de los Indicadores.

Entre los encuestados, el porcentaje de opiniones favorables sobre la *marcha del negocio* en el trimestre que comienza (*Expectativas*) es del 35,2%, mientras que las opiniones desfavorables alcanzan el 14,8%, quedando las opiniones neutras en un 50%. Por su parte, para el trimestre que finaliza (*Situación*) las opiniones optimistas y las normales se sitúan ambas en el 43,2%, mientras que las pesimistas en el 13,6%.

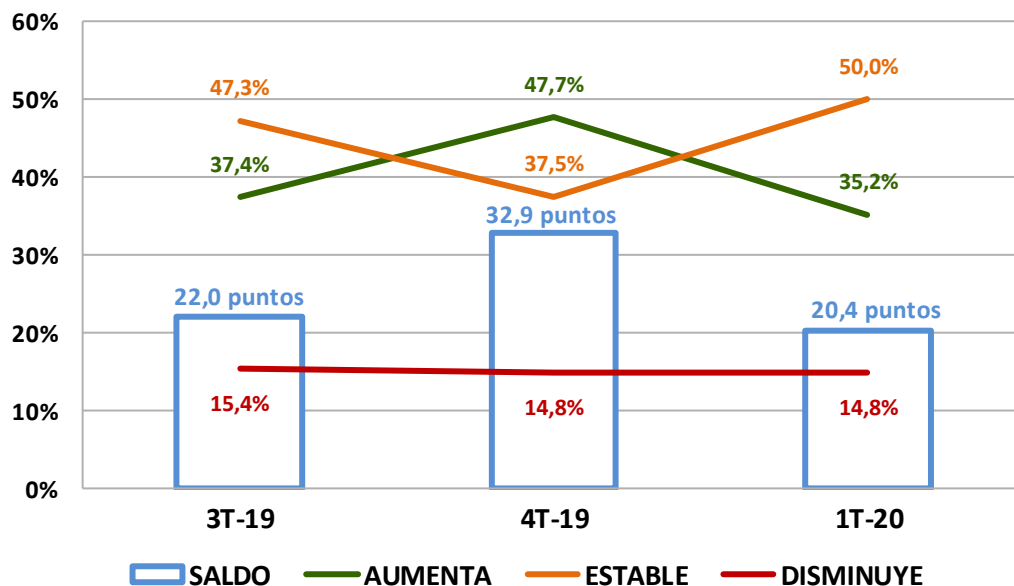
El porcentaje agregado de opiniones favorables y normales sobre la *marcha del negocio* para el trimestre que comienza (*Expectativas*) se sitúa en el 85,2% (igual que en el trimestre anterior). Para el trimestre que finaliza (*Situación*) es de 86,4% (4,6 puntos más en variación intertrimestral).

Gráfico 3. Marcha negocio I Trimestre 2020



El Saldo de *Expectativas* disminuye 12,5 puntos con respecto al trimestre anterior y se sitúa en un valor (20,4 puntos) similar al del tercer trimestre de 2019. Esto es debido principalmente a la oscilación entre las opiniones favorables (35,2%) y neutras (50%) registrando actualmente porcentajes similares a los de hace dos trimestres, mientras que las desfavorables se mantienen en un porcentaje constante, igual al trimestre anterior y sólo 0,6 puntos inferior al de la primera consulta.

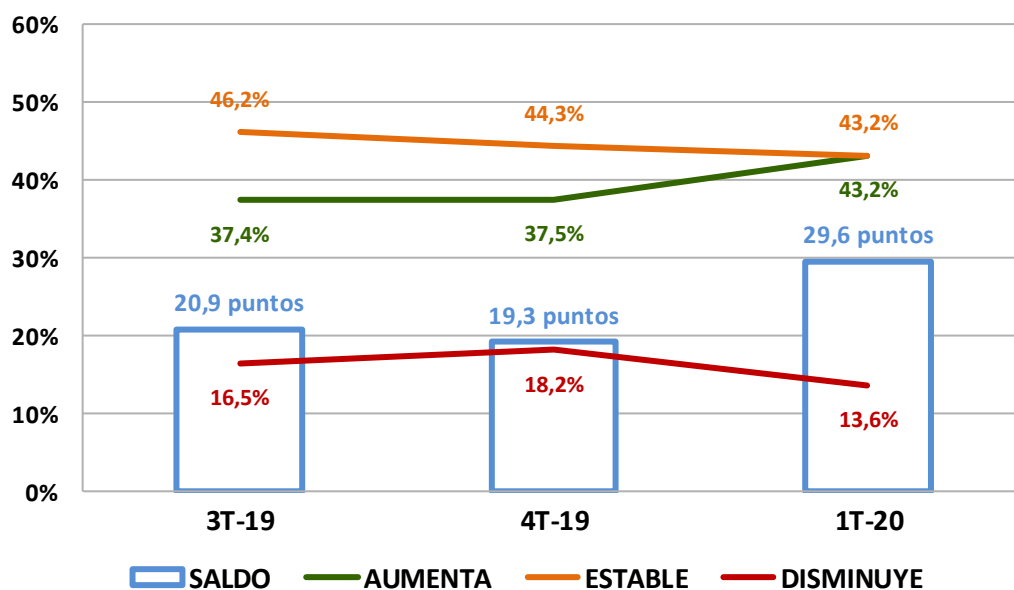
Gráfico 4. Evolución marcha negocio. Expectativas.



El Saldo de *Situación* (29,6 puntos) aumenta considerablemente con respecto a los dos trimestres anteriores (8,6 puntos y 10,3 puntos respectivamente).

En puntos porcentuales, las opiniones favorables aumentan 5,7 puntos con respecto al trimestre anterior, mientras que las desfavorables disminuyen 4,6 puntos y las neutras levemente (1,1 puntos).

Gráfico 5. Evolución marcha negocio. Situación.



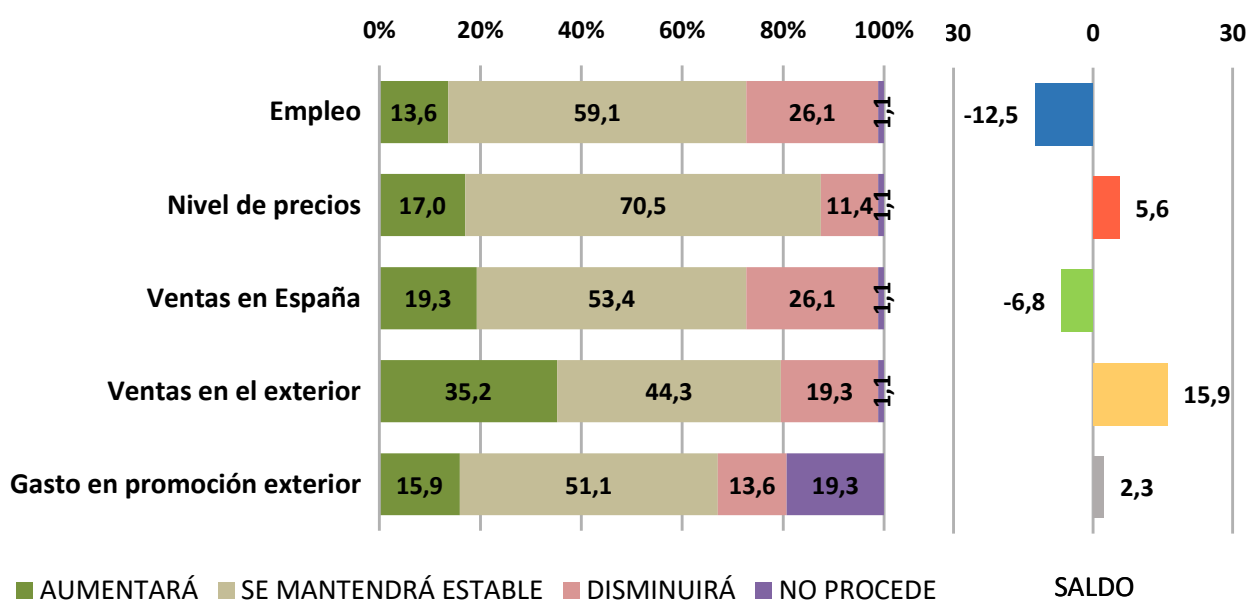
### 1.1.4. Otras variables

En este apartado se les ha preguntado a los encuestados por distintas variables como *empleo, nivel de precios, ventas en España, en el exterior y gasto en promoción*, tanto la visión acerca de las *Expectativas* como de la *Situación* actual.

De estas opiniones se extrae el saldo de *Expectativas y Situación* de cada indicador, que es el resultado de calcular la diferencia entre resultados favorables y desfavorables de cada una de las variables medidas.

En relación a los resultados, en *Expectativas*, la variable con mayor porcentaje de opiniones favorables (aumento) es *Ventas en el exterior* (35,2%), siendo el *Empleo y Ventas en España* las que registran el mayor porcentaje de opiniones desfavorables (disminución), un 26,1% cada una.

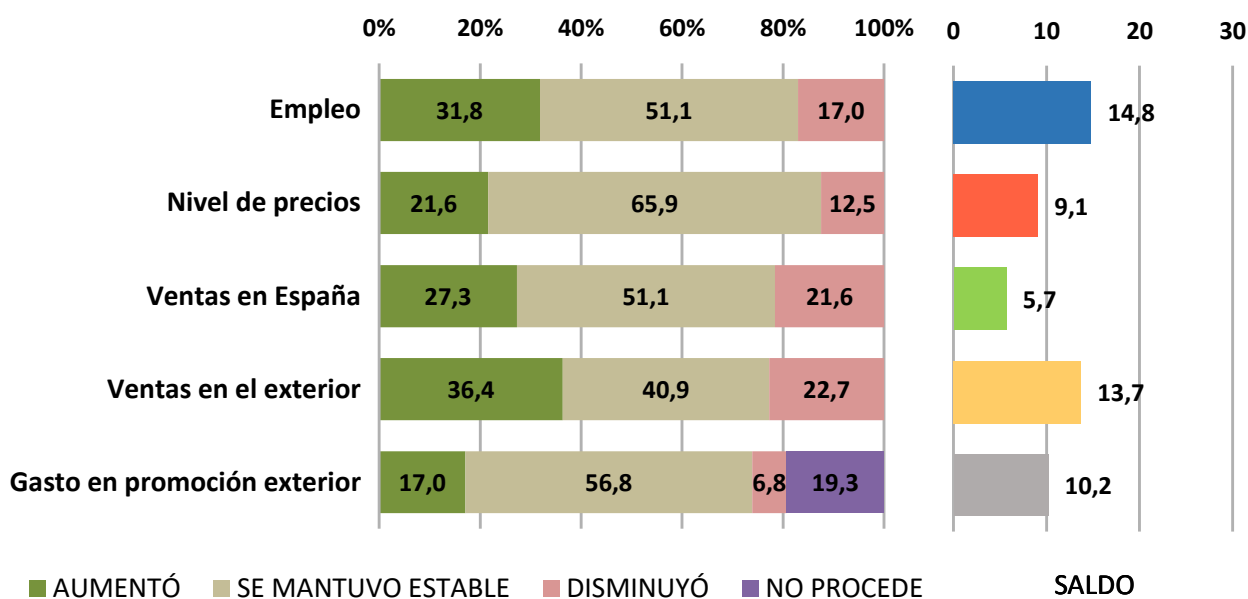
Gráfico 6. Tendencias de variables. Expectativas I Trimestre 2020



Si atendemos al indicador de saldo, en *Expectativas* tres de las cinco variables presentan saldo positivo. Se trata de *Ventas en el exterior* (15,9 puntos), *Nivel de precios* (5,6 puntos), y *Gasto en promoción exterior* (2,3 puntos). Mientras que en *Empleo* (-12,5 puntos) y *Ventas en España* (-6,8 puntos) el saldo registrado es negativo.

En *Situación* se observa que *Ventas en el exterior* es la variable que tiene mayor porcentaje de opiniones favorables (36,4%) seguida del *Empleo* (31,8%), mientras que *Ventas en España* y *Ventas en el exterior* presentan los mayores porcentajes de opiniones desfavorables (21,6% y 22,7% respectivamente).

Gráfico 7. Tendencia de variables. Situación I Trimestre 2020



Los indicadores de *Situación* basados en el trimestre que finaliza, reflejan un saldo positivo en las cinco variables. Las que registran un saldo más elevado fueron *Empleo* (14,8 puntos) y las *Ventas en el exterior* (13,7 puntos). Mientras que *Nivel de precios* (9,1 puntos) y las *ventas en España* (5,7 puntos), siendo saldos positivos, son los menos elevados de los cinco.

### 1.1.4.1. Empleo

La variable *empleo* hace referencia al personal contratado en los establecimientos que participan en la encuesta.

Con respecto a las *Expectativas*, el porcentaje de empresas que esperan que en el próximo trimestre se mantenga el *empleo* (59,1%) es superior al 13,6% que esperan que aumente y al 26,1% que esperan que disminuya.

En *Situación*, representan un 31,8% las que afirman que la tendencia del empleo aumentó en el último trimestre, un 51,1% las empresas que opinan que se mantuvo igual y un 17% las que señalan que disminuyó.

El porcentaje agregado de opiniones en las que aumenta y se mantiene estable el *Empleo*, en el trimestre que comienza (*Expectativas*) se sitúa en el 72,7% (frente al 75% del trimestre anterior). Para el trimestre que finaliza (*Situación*) suman un 82,9% (1,1 puntos más en variación intertrimestral).

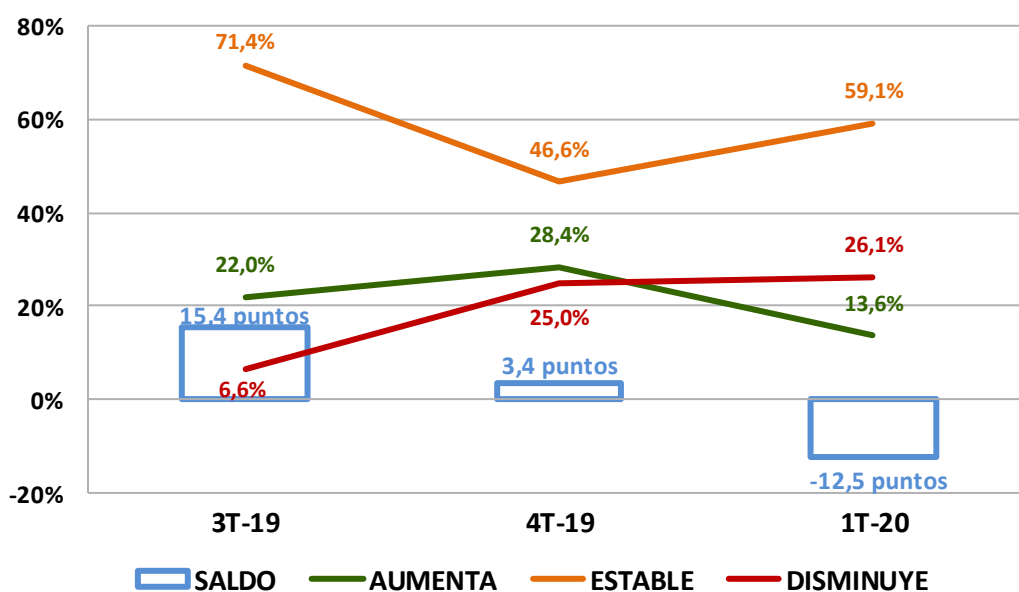
El indicador de saldo es negativo para las *Expectativas* (-12,5 puntos) y positivo para la *Situación* (14,8 puntos).

Tabla 1. Empleo I Trimestre 2020

OPINIONES	EXPECTATIVAS	SITUACIÓN
Aumenta (%) (optimista)	13,6	31,8
Se mantiene estable (%)	59,1	51,1
Disminuye (%) (pesimista)	26,1	17,0
Saldo (optimista-pesimista)	-12,5	14,8

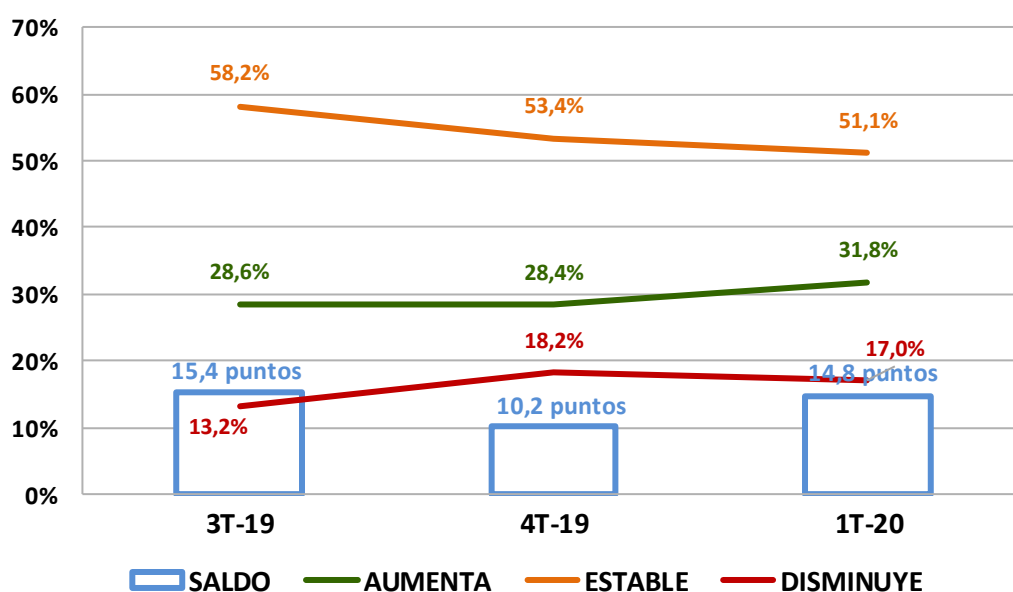
El Saldo de *Expectativas* disminuye 15,9 puntos con respecto al del trimestre anterior situándose en un saldo negativo (-12,5 puntos). Esto se debe a que las opiniones desfavorables aumentan 1,1 puntos porcentuales, mientras que las favorables disminuyen 14,8 puntos.

Gráfico 8. Empleo. Expectativas



El Saldo de *Situación*, sin embargo, aumenta 4,6 puntos con respecto al trimestre anterior. En puntos porcentuales, las opiniones favorables aumentan 3,4 puntos y las desfavorables disminuyen 1,2 puntos.

Gráfico 9. Empleo. Situación



### 1.1.4.2. Nivel de precios

La variable *nivel de precios* hace referencia a los precios de venta de los bienes y servicios ofrecidos por los establecimientos encuestados.

Por lo que se refiere a *Expectativas*, el trimestre que comienza, el 17% de los encuestados opinan que los precios de venta aumentarán, para el 11,4% disminuirán y se mantendrán estables en el 70,5% de los establecimientos. Con relación a *Situación*, aumentan los precios para el 21,6%, disminuyen para el 12,5% y se mantiene estable en el 65,9%.

El porcentaje agregado de opiniones en las que aumenta y se mantiene estable el *nivel de precios*, en el trimestre que comienza (*Expectativas*) se sitúa en el 87,5% (igual que en el trimestre anterior). Para el trimestre que finaliza (*Situación*) suman lo mismo: 87,5% (11,4 puntos más en variación intertrimestral).

El saldo es positivo tanto en *Expectativas* (5,6 puntos) como en *Situación* (9,1 puntos)

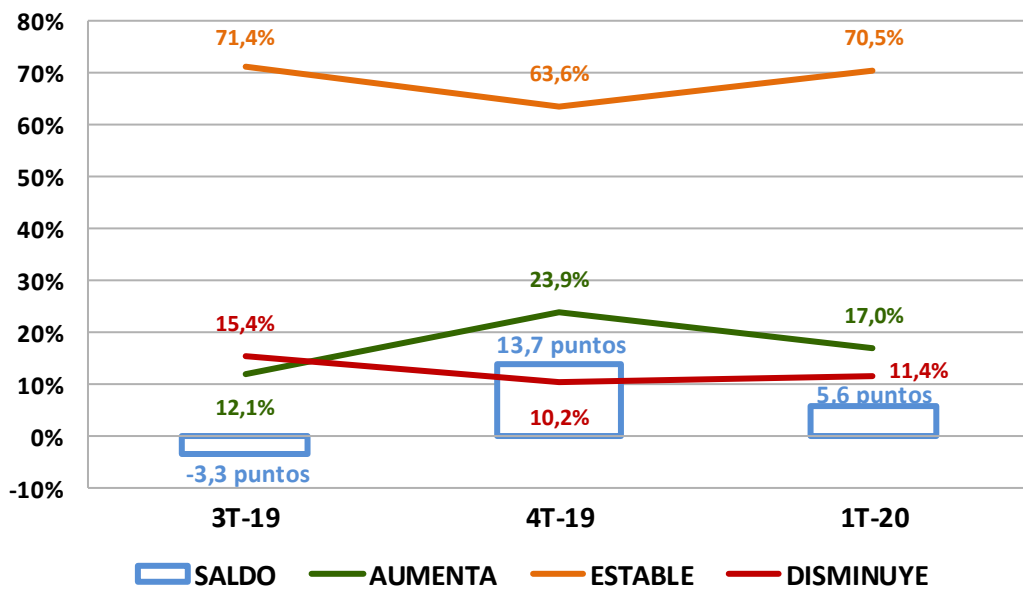
Tabla 2. Nivel de precios I Trimestre 2020

OPINIONES	EXPECTATIVAS	SITUACIÓN
Aumenta (%) (optimista)	17,0	21,6
Se mantiene estable (%)	70,5	65,9
Disminuye (%) (pesimista)	11,4	12,5
Saldo (optimista-pesimista)	5,6	9,1



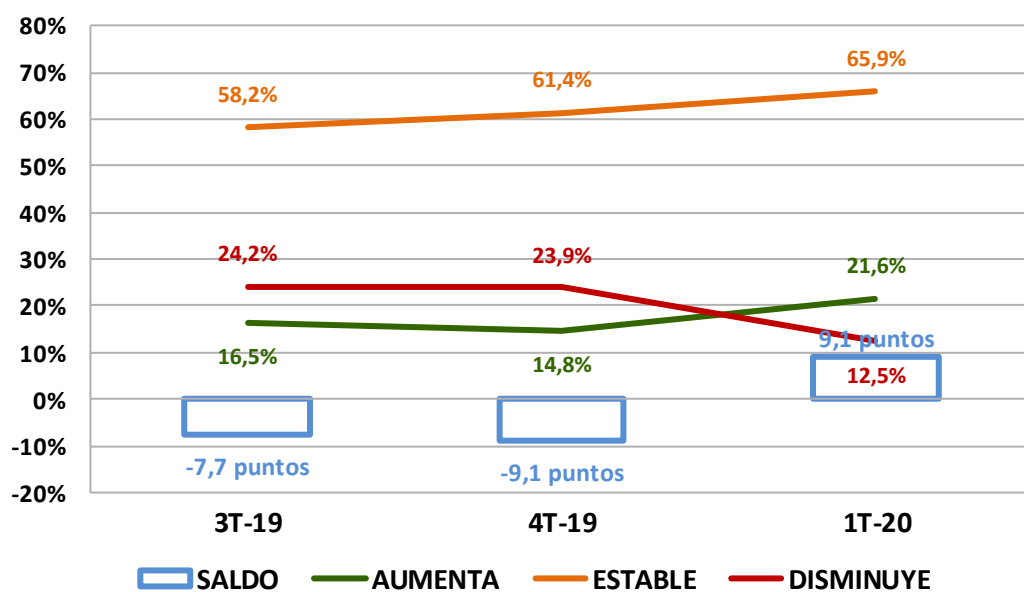
El Saldo de *Expectativas* disminuye 8,1 puntos con respecto al del trimestre anterior y se sitúa en 5,6 puntos, fruto del aumento en 1,2 puntos porcentuales de opiniones desfavorables y sobre todo de la disminución en 6,9 puntos de las favorables.

Gráfico 10. Nivel de precios. Expectativas



El Saldo de *Situación* aumenta 18,2 puntos en el primer trimestre de 2020 y se sitúa por primera vez en el ámbito positivo. En puntos porcentuales, las opiniones desfavorables disminuyen 11,4 puntos y las favorables aumentan 6,8 puntos.

Gráfico 11. Nivel de precios. Situación



### I.1.4.3. Ventas en España

La variable *ventas en España* hace referencia a las ventas de bienes y servicios que realizan los establecimientos dentro del territorio nacional.

En el trimestre que comienza, el *19,3%* de los encuestados opinan que las *ventas en España* aumentarán, para el *26,1%* disminuirán y se mantendrán estables en el *53,4%* de los establecimientos. Con relación al trimestre que finaliza aumentan las ventas para el *27,3%*, disminuyen para el *21,6%* y se mantiene estable en el *51,1%*.

El porcentaje agregado de opiniones en las que aumentan y se mantienen estables las *ventas en España*, en el trimestre que comienza (*Expectativas*) se sitúa en el *72,7%* (frente al *85,2%* del trimestre anterior). Para el trimestre que finaliza (*Situación*) suman un *78,4%* (*2,3* puntos más en variación intertrimestral).

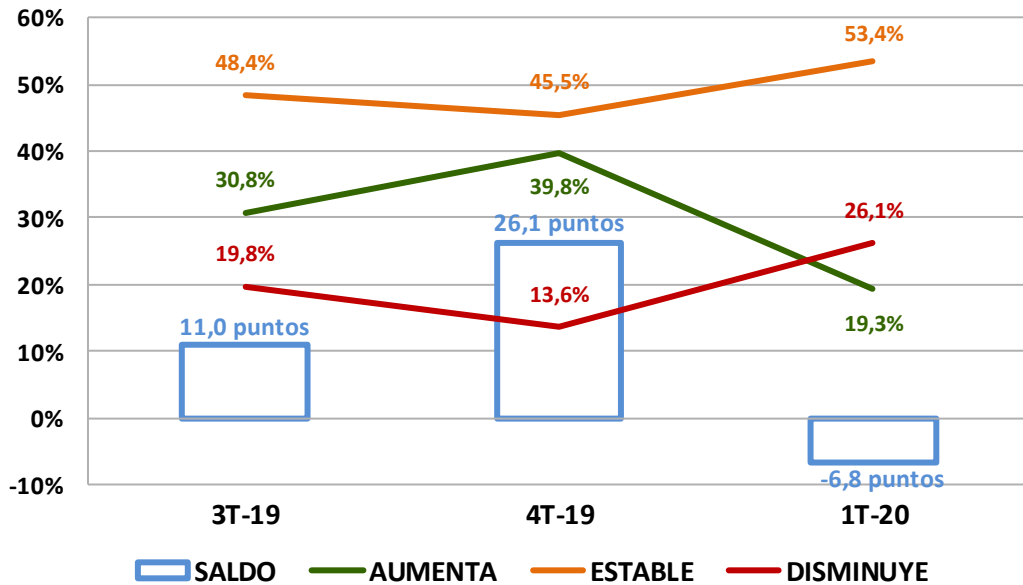
El saldo es negativo (*-6,8* puntos) cuando se trata de *Expectativas* y positivo en *Situación* (*5,7* puntos)

Tabla 3. Ventas en España I Trimestre 2020

OPINIONES	EXPECTATIVAS	SITUACIÓN
Aumenta (%) (optimista)	19,3	27,3
Se mantiene estable (%)	53,4	51,1
Disminuye (%) (pesimista)	26,1	21,6
Saldo (optimista-pesimista)	-6,8	5,7

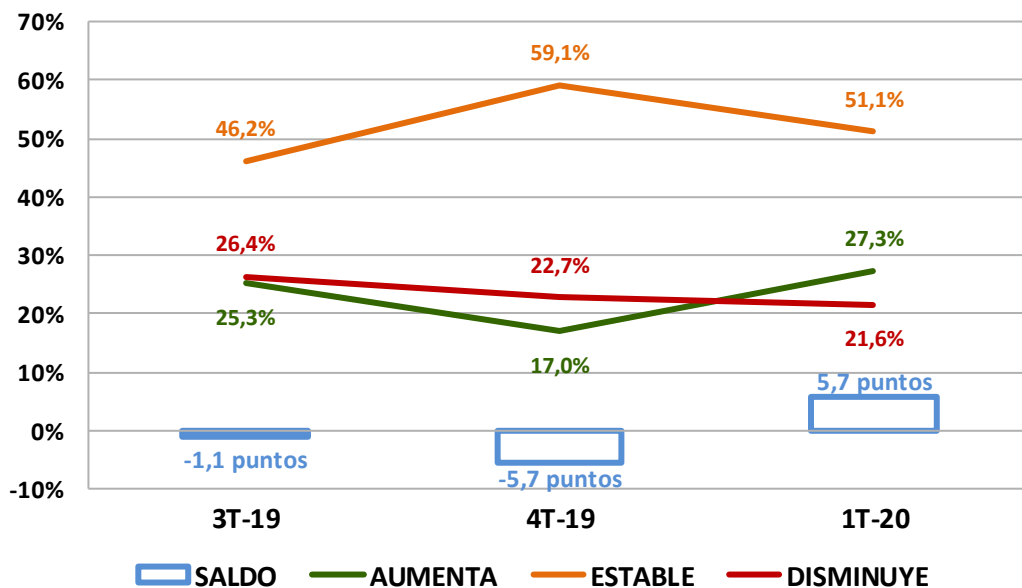
El Saldo de *Expectativas* experimenta un descenso de 32,9 puntos con respecto al del trimestre anterior y se sitúa en -6,8 puntos, lo cual se debe al aumento de 12,5 puntos porcentuales de opiniones desfavorables y la disminución de 20,5 puntos de las favorables.

Gráfico 12. Ventas en España. Expectativas



El Saldo de *Situación* aumenta 11,4 puntos con respecto al trimestre anterior y se sitúa en el ámbito positivo. En puntos porcentuales, las opiniones favorables aumentan 10,3 puntos, mientras que las opiniones desfavorables disminuyen 1,1 puntos.

Gráfico 13. Ventas en España. Situación



#### I.1.4.4. Ventas en el exterior

La variable *ventas en el exterior* hace referencia a las ventas de bienes y servicios que realizan los establecimientos fuera del territorio nacional.

Por lo que se refiere a *Expectativas*, para el trimestre que comienza, el 35,2% de los encuestados opinan que las *ventas en el exterior* aumentarán, para el 19,3% disminuirán y se mantendrán estables en el 44,3% de los establecimientos. Con relación a la *Situación* aumentan las ventas para el 36,4%, disminuyen para el 22,7% y se mantiene estable en el 40,9%.

El porcentaje agregado de opiniones en las que aumentan y se mantienen estable las *ventas en el exterior*, en el trimestre que comienza (*Expectativas*) se sitúa en el 79,5% (igual que en el trimestre anterior). Para el trimestre que finaliza (*Situación*) suman un 77,3% (2,3 puntos más en variación intertrimestral).

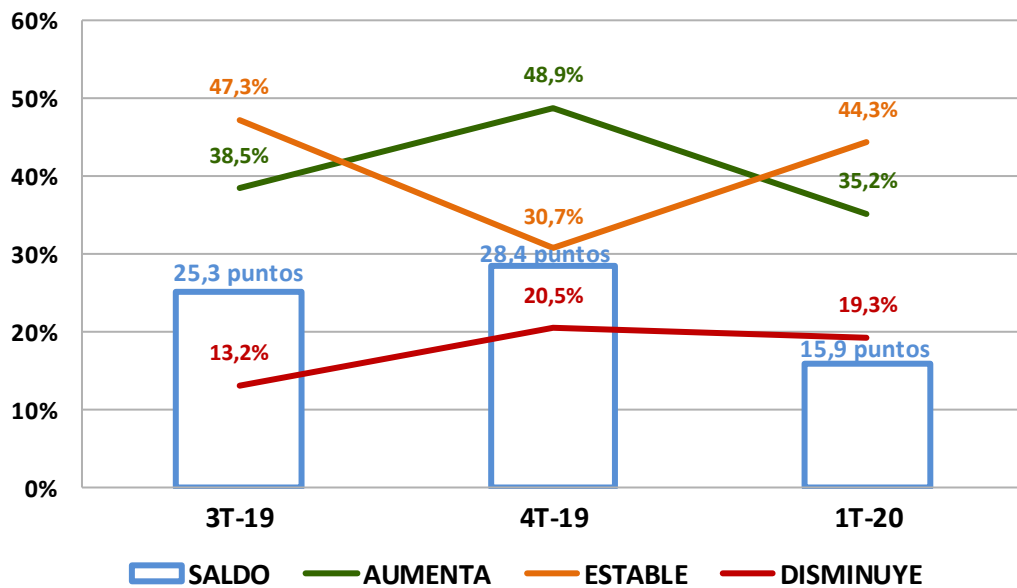
El saldo entre las respuestas optimistas y pesimistas es de 15,9 puntos en *Expectativas* y 13,7 puntos en *Situación*.

Tabla 4. Ventas en el exterior I Trimestre 2020

OPINIONES	EXPECTATIVAS	SITUACIÓN
Aumenta (%) (optimista)	35,2	36,4
Se mantiene estable (%)	44,3	40,9
Disminuye (%) (pesimista)	19,3	22,7
Saldo (optimista-pesimista)	15,9	13,7

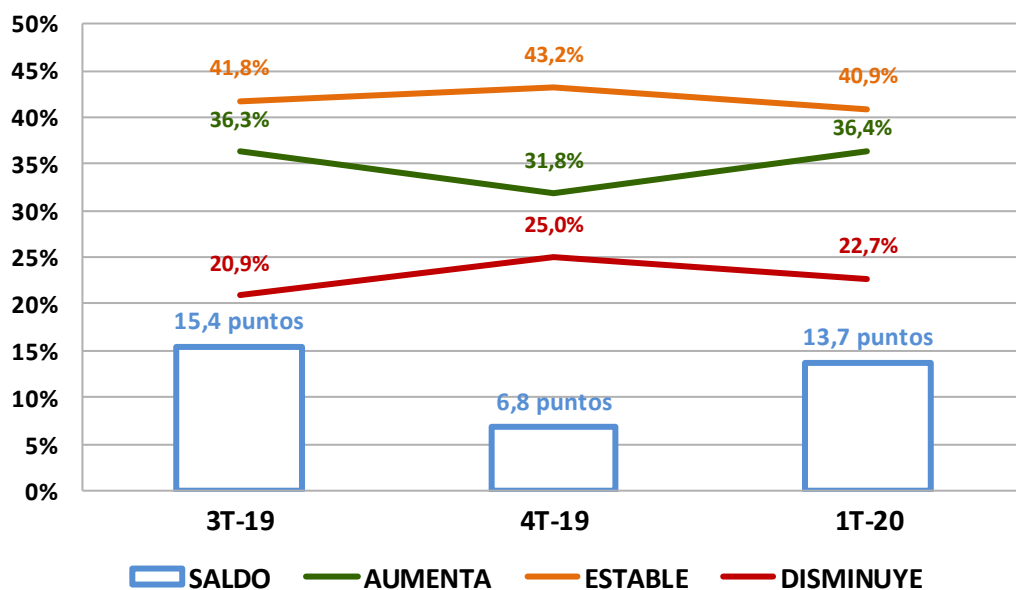
El Saldo de *Expectativas* disminuye 12,5 puntos con respecto al del trimestre anterior y se sitúa en 15,9 puntos. Las opiniones favorables disminuyen 13,7 puntos porcentuales, mientras que las desfavorables también disminuyen, pero en este caso levemente, 1,2 puntos.

Gráfico 14. Ventas en el exterior. Expectativas



El Saldo de *Situación* aumenta 6,9 puntos en el I trimestre de 2020 con respecto al anterior. En puntos porcentuales, las opiniones favorables aumentan 4,6 puntos, mientras que las opiniones desfavorables disminuyen 2,3 puntos.

Gráfico 15. Ventas en el exterior. Situación



### I.1.4.5. Gastos en promoción exterior

La variable *gastos en promoción exterior* hace referencia a los gastos que realizan los establecimientos para promocionar su negocio y sus productos en el exterior, es decir, fuera del territorio nacional.

El 19,3% de los establecimientos encuestados manifiestan que no realizaron *gasto en promoción exterior* en el trimestre que finaliza, el mismo porcentaje representan los que no lo realizarán en el que comienza.

El resto sí realizan gastos en promoción exterior. En el trimestre que comienza (*Expectativas*), el 15,9% de los encuestados opinan que aumentará, para el 13,6% disminuirán y se mantendrán estables en el 51,1%.

Con relación a la *Situación*, aumentaron el gasto en promoción exterior para el 17%, disminuyó para el 6,8% y se mantuvo estable en el 56,8%.

El porcentaje agregado de opiniones en las que aumenta y se mantiene estable el gasto en promoción exterior, en el trimestre que comienza (*Expectativas*) se sitúa en el 67% (frente al 83% del trimestre anterior). Para el trimestre que finaliza (*Situación*) suman un 73,9% (3,4 puntos más en variación intertrimestral).

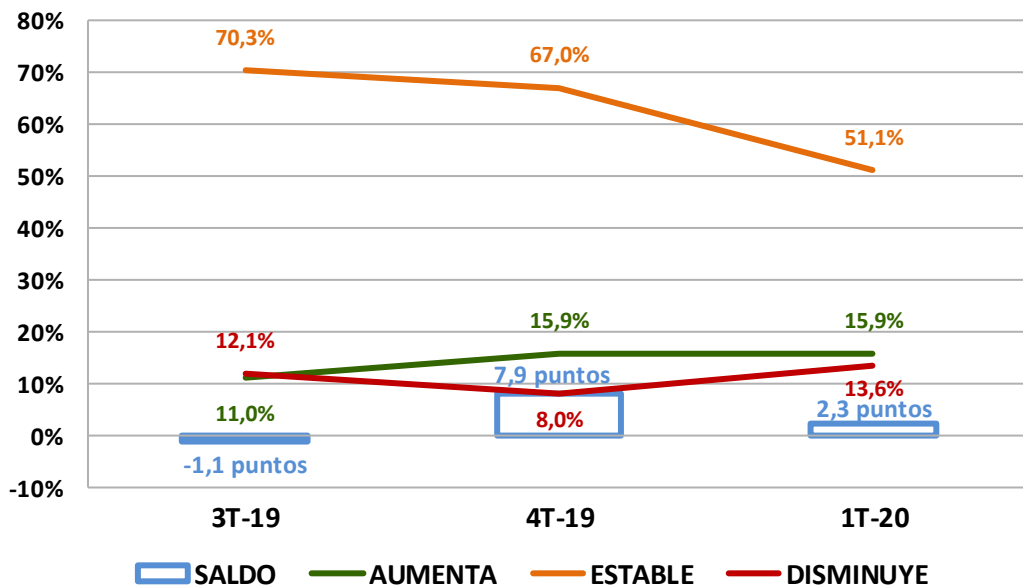
El saldo registrado en *Expectativas* es de 2,3 puntos, mientras que en *Situación* este saldo es de 10,2 puntos.

Tabla 5. Gasto en promoción exterior I Trimestre 2020

OPINIONES	EXPECTATIVAS	SITUACIÓN
Aumenta (%) (optimista)	15,9	17,0
Se mantiene estable (%)	51,1	56,8
Disminuye (%) (pesimista)	13,6	6,8
No procede (%)	19,3	19,3
Saldo (optimista-pesimista)	2,3	10,2

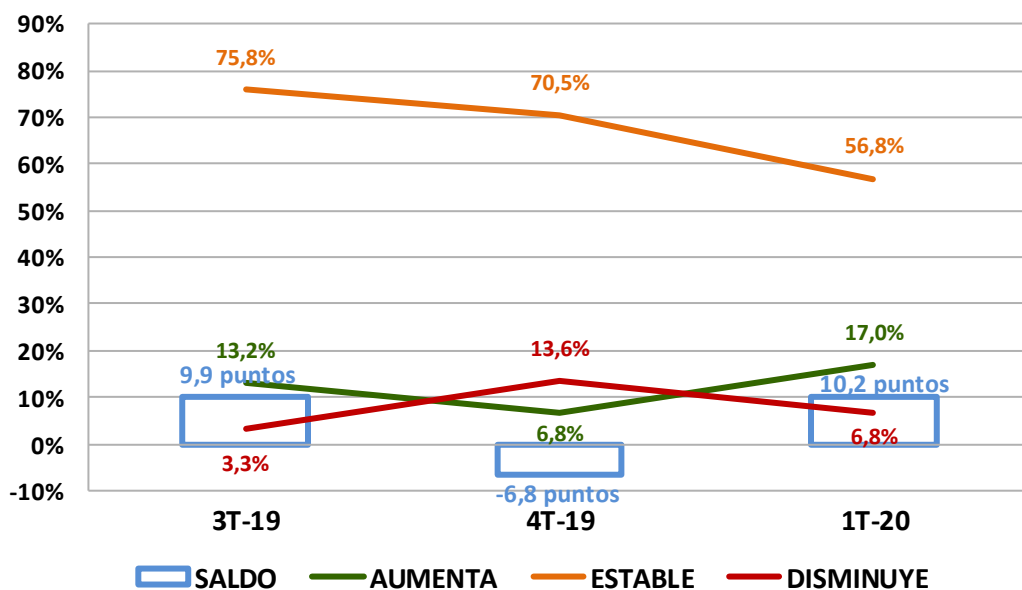
El Saldo de *Expectativas* disminuye 5,6 puntos con respecto al del trimestre anterior y se mantiene en el ámbito positivo: 2,3 puntos. En puntos porcentuales, las opiniones favorables se mantienen igual y las desfavorables aumentan 5,6 puntos.

Gráfico 16. Gasto en promoción exterior. Expectativas



El Saldo de *Situación* aumenta 17 puntos con respecto al trimestre anterior, situándose en un registro (10,2 puntos) similar al de hace dos trimestres. En puntos porcentuales, las opiniones favorables aumentan 10,2 puntos, mientras que las opiniones desfavorables disminuyen 6,8 puntos.

Gráfico 17. Gasto en promoción exterior. Situación

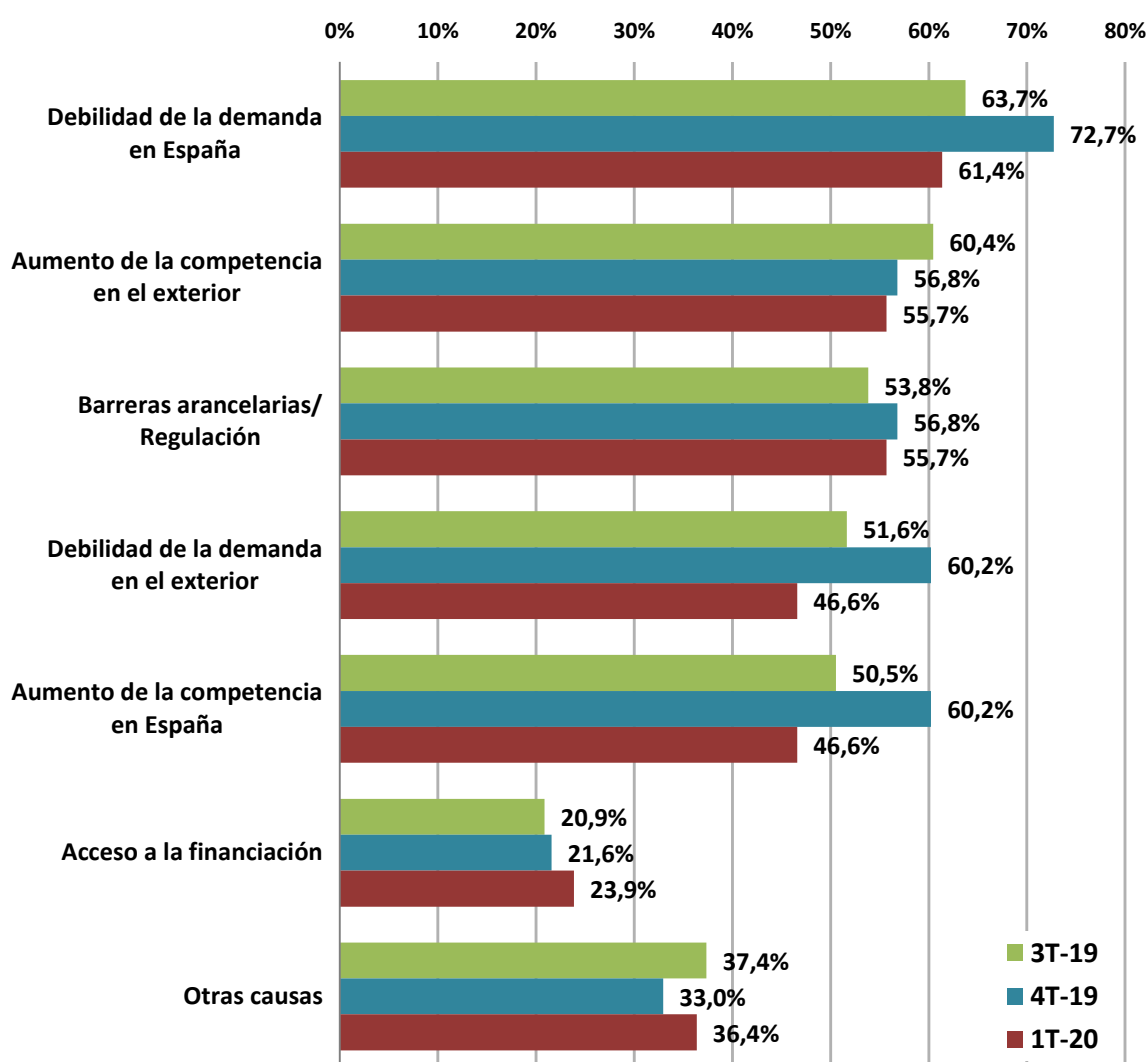


### I.1.5. Factores que limitan la marcha del negocio

En este apartado se han presentado una serie de *factores* que los encuestados debían clasificar como limitante o no para la *marcha del negocio*, éstos son: *debilidad de la demanda en España, debilidad de la demanda en el exterior, barreras arancelarias, aumento de la competencia en España, aumento de la competencia en el exterior, acceso a la financiación y otras causas*. El cuestionario admite respuestas múltiples.

La *debilidad de la demanda en España* se mantiene como el factor más limitante de la marcha del negocio. El *aumento de la competencia en España* y también las *barreras arancelarias/Regulación* se sitúan actualmente entre los factores más limitantes. El *acceso a la financiación* se mantiene como el factor menos influyente.

Gráfico I8. Factores limitantes





Detalladamente, el *61,4%* de los establecimientos encuestados opinan que *la debilidad de la demanda en España* es el principal factor que limita su actividad en el I Trimestre de 2020, aunque este porcentaje disminuye *2,3* y *11,3* puntos respectivamente con respecto al registrado en los dos trimestres anteriores.

A este factor le siguen: el *aumento de la competencia en el exterior* y las *barreras arancelarias* (*55,7%* en ambos), y a éstos *la debilidad de la demanda en el exterior* y el *aumento de la competencia en España* (*46,6%* en ambos). Para todos ellos el porcentaje registrado es menor que en el trimestre anterior.

En menor medida, el *23,9%* de las empresas encuestadas señalan que el acceso a la *financiación* es un factor que limita la *marcha de su negocio*, porcentaje que revela una tendencia creciente desde el registrado hace dos trimestres. Por último, el *36,4%* de los establecimientos señalan *otros factores*, aludiendo a aspectos de distinta índole como algunos factores políticos (inestabilidad, Brexit, etc.), la climatología, factores económicos (altos costes, precio de las materias primas), la burocracia o la estacionalidad de la actividad, entre otros.

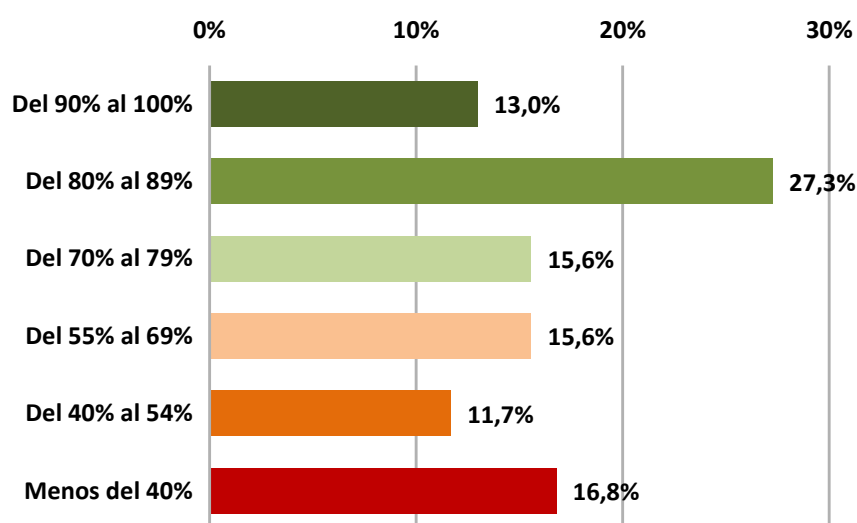
### I.1.6. Utilización de la capacidad productiva

Los resultados de la *utilización de la capacidad productiva* se obtienen solo de las empresas que forman parte del sector industrial, por tanto, se incluyó una pregunta para que se identificaran o no como tal. Las preguntas de este apartado se han dirigido a quienes se identificaron como sector industrial en esa pregunta y también a aquellas clasificadas en la muestra como sector de Productos Industriales y Tecnológicos.

En este apartado se ha solicitado a los encuestados que valoren cuál es la *utilización de su capacidad productiva* tanto en el trimestre que termina (*Situación*) como en el que comienza (*Expectativas*).

En los gráficos siguientes se muestran los porcentajes desglosados en función de los distintos ítems. Cabe destacar la estacionalidad de determinadas actividades y, por tanto, el condicionamiento de los resultados a dicha característica.

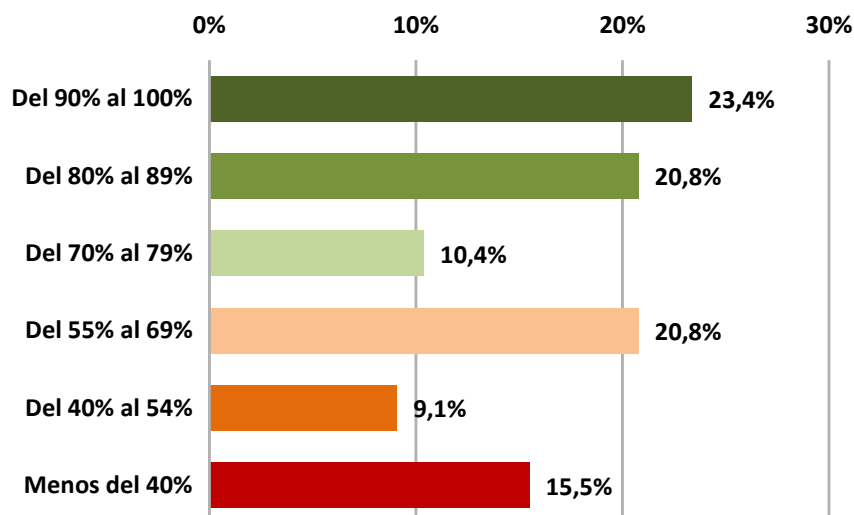
Gráfico 19: Expectativas: Capacidad productiva



En *Expectativas*, más de la mitad de las empresas (55,9%) afirman que usarán el 70% o más de su capacidad productiva: el 15,6% del 70% al 79%, el 27,3% del 80% al 89% y el 13,0% del 90% al 100%.

Por su parte, representan un 16,8% las empresas que creen que usarán menos del 40%, un 11,7% las que auguran entre el 40% y el 54% y un 15,6% las que creen que usarán del 55% al 69%, porcentajes que agregados representan el 44,1% de las empresas.

Gráfico 20: Situación: Capacidad productiva



Con relación al trimestre que finaliza (*Situación*), representan a más de la mitad (**54,6%**) las empresas que han usado al menos el 70% de su capacidad: el **10,4%** del 70% al 79%, el **20,8%** del 80% al 89% y el **23,4%** del 90% al 100%.

Mientras que el porcentaje de las que han usado menos del 70% no llega a la mitad (**45,4%**): el **15,5%** afirman haber usado menos del 40%, el **9,1%** del 40% al 54% y el **20,8%** del 55% al 69%.

### 1.1.7. Asistencia a ferias internacionales

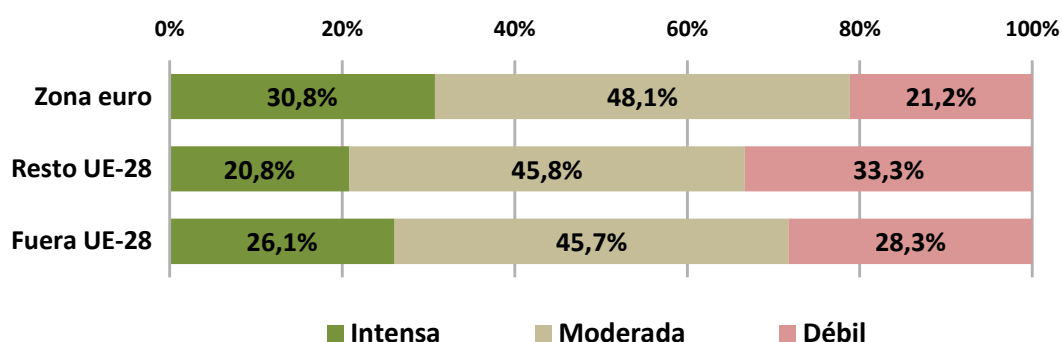
El **60,2%** de los establecimientos ha participado en ferias internacionales en los últimos 12 meses.

De las empresas que han asistido, el **30,8%** valora la incidencia de su participación para la marcha de su negocio como intensa dentro de la *Zona euro*, un **48,1%** como moderada y un **21,2%** como débil.

En el *resto de la UE-28*, la mayoría valora la incidencia de su asistencia en la marcha de su negocio como moderada (**45,8%**) y un **33,3%** débil. Mientras que representan un **20,8%** quienes la consideran intensa

*Fuera de la UE-28* el **26,1%** la considera intensa, el **45,7%** moderada y el **28,3%** débil.

Gráfico 21: Incidencia de la participación en Ferias internacionales para la marcha del negocio



### I.1.8. Asistencia a misiones comerciales directas

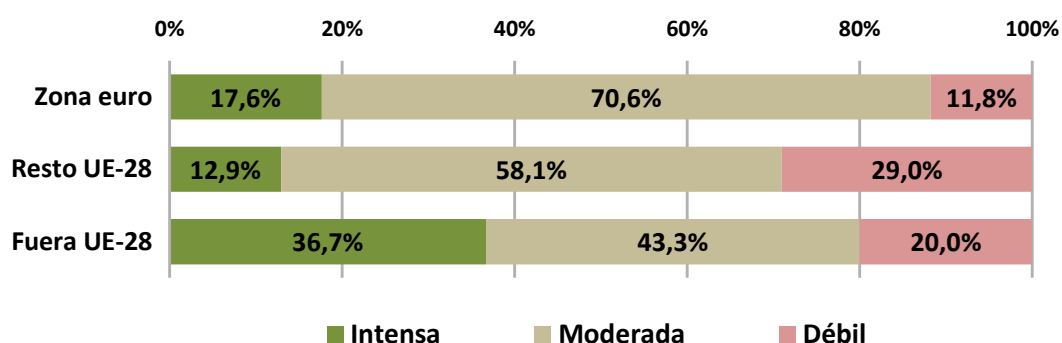
El porcentaje de los establecimientos que han participado en misiones comerciales directas se reduce considerablemente con respecto a la asistencia en ferias internacionales (solo el 42%).

El 17,6% de las empresas consideran que la incidencia de su participación en la marcha de su negocio ha sido intensa en la Zona euro, mientras que el 70,6% la consideran moderada y el 11,8% débil.

El 58,1% valora la incidencia de su participación en las misiones comerciales como moderada dentro de las zonas del resto de la UE-28 para la marcha de su negocio, el 12,9% intensa y el 29% débil.

Un 36,7% valora su incidencia como intensa, un 43,3% moderada y un 20% como débil en las zonas fuera de la UE-28.

Gráfico 22: Incidencia de la participación en Misiones comerciales directas para la marcha del negocio



## 1.2. RESULTADOS ESPECÍFICOS

En este apartado se analizan *por sectores de actividad, por tamaño de los establecimientos y por provincias*, las opiniones de los gestores de establecimientos sobre la *marcha del negocio*, con relación al trimestre que comienza (*Expectativas*) y al trimestre que finaliza (*Situación*).

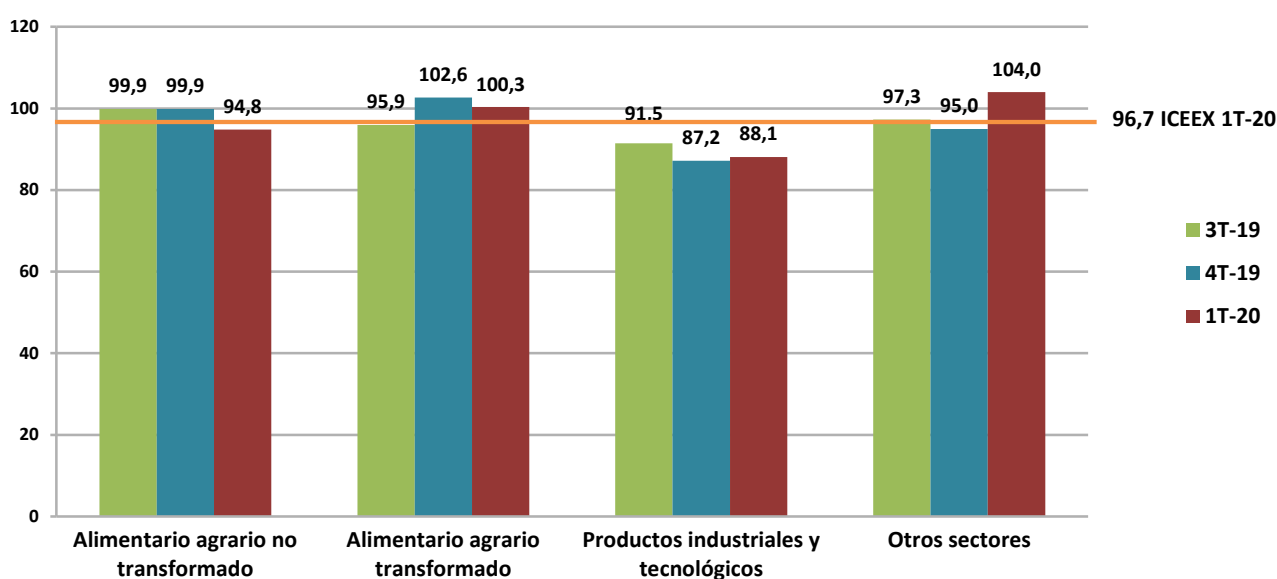
### 1.2.1. Por sectores de actividad

En el Barómetro ampliado se calcula un *Índice de Confianza Empresarial de la Empresa Exportadora de Extremadura* para cada uno de los sectores seleccionados: *Alimentario agrario no transformado, Alimentario agrario transformado, Productos industriales y tecnológicos y Otros sectores*.

En el primer trimestre de 2020, el valor más elevado de confianza empresarial se obtiene en *Otros sectores* que se sitúa en *104* puntos, aumentando *9* puntos con respecto al registrado en el trimestre anterior, mientras que el sector *Alimentario agrario transformado* (*100,3* puntos) desciende levemente, pero se mantiene también por encima del *ICEEX* (*96,7* puntos).

El sector *Alimento agrario no transformado* desciende *5,1* puntos y *Productos industriales o tecnológicos* aumenta sólo *0,9* puntos, quedando ambos indicadores por debajo del *ICEEX* (*96,7* puntos).

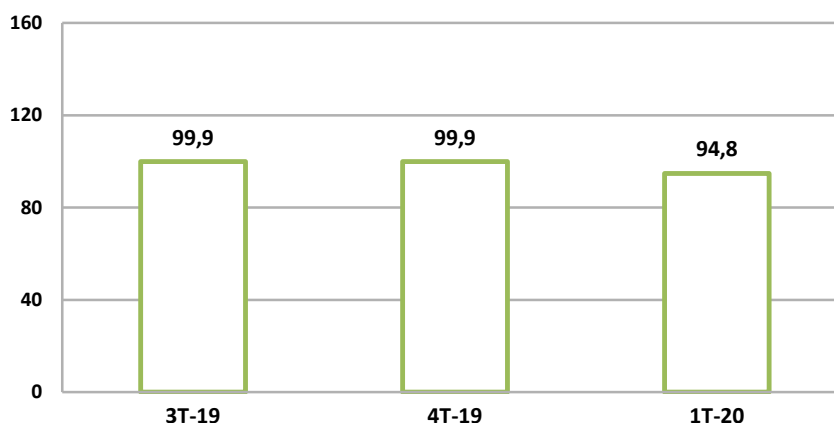
Gráfico 23: Índice Confianza empresarial por sectores de actividad



### I.2.1.1. Alimento Agrario no transformado

El ICEEX del sector *Alimentario Agrario no transformado* se sitúa en **94,8** puntos en el I Trimestre de 2020, disminuyendo **5,1** puntos con respecto al registrado los dos trimestres anteriores.

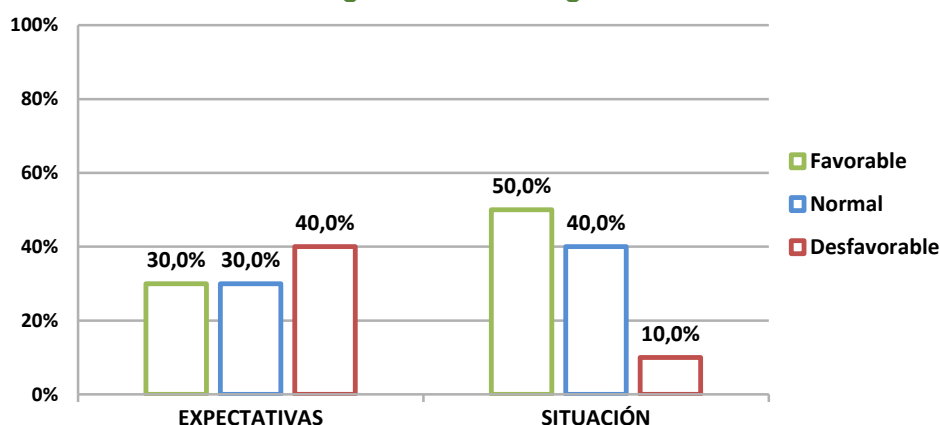
Gráfico 24: Índice Confianza empresarial Alimento Agrario no transformado



Los establecimientos del sector *Alimentario Agrario no transformado* representan el **11,4%** del total de los establecimientos encuestados. Por lo que se refiere al trimestre que comienza (*Expectativas*), en el *Alimentario agrario no transformado*, la *marcha del negocio* aumentará y se mantendrá para el **30%** y disminuirá para el **40%** restante.

Con relación con el trimestre que finaliza (*Situación*), en el *Alimentario agrario no transformado*, la *marcha del negocio* aumenta para el **50%**, se mantiene estable para el **40%** de los encuestados y disminuye para el **10%**.

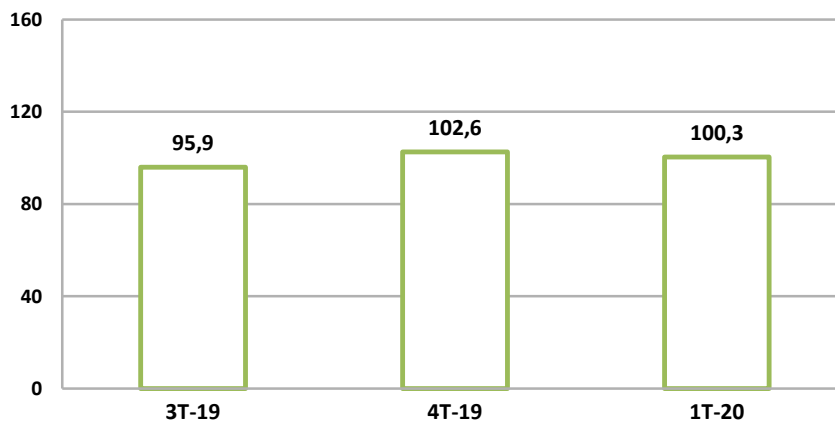
Gráfico 25: Marcha del negocio Alimento Agrario no transformado



### I.2.1.2. Alimentario Agrario Transformado

En el primer trimestre de 2020, la *confianza empresarial* en el sector *Alimentario Agrario Transformado* disminuye 2,3 puntos en relación con el trimestre anterior, situándose en los 100,3 puntos, por encima del 95,6 registrado en el tercer trimestre de 2019.

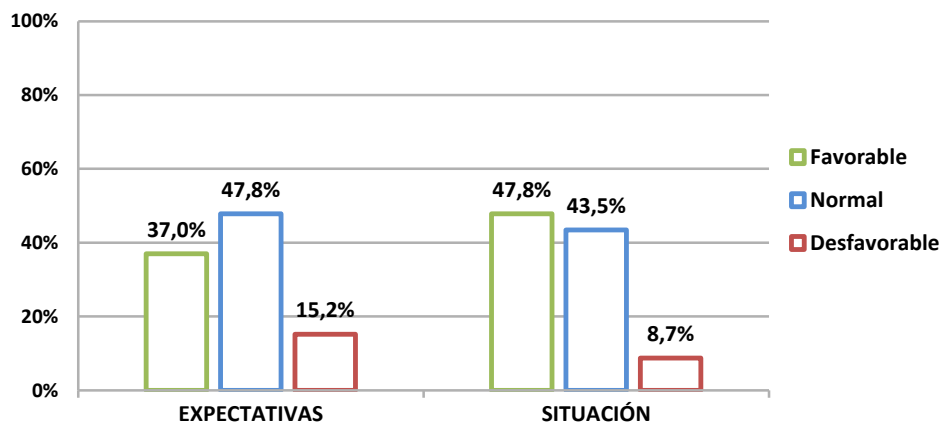
Gráfico 26: Índice Confianza empresarial Alimento Agrario transformado



Los establecimientos del sector *Alimentario agrario transformado* representan un 52,3% del total de la muestra consultada. En el trimestre que comienza (*Expectativas*), el porcentaje de los que opinan que la *marcha del negocio* aumentará es del 37%, disminuirá para el 15,2% y se mantendrá estable en el 47,8%.

En relación con el trimestre que finaliza (*Situación*), la *marcha del negocio* aumenta para un 47,8%, se mantiene estable para un 43,5% y para el 8,7% disminuye.

Gráfico 27: Índice Confianza empresarial Alimento Agrario transformado

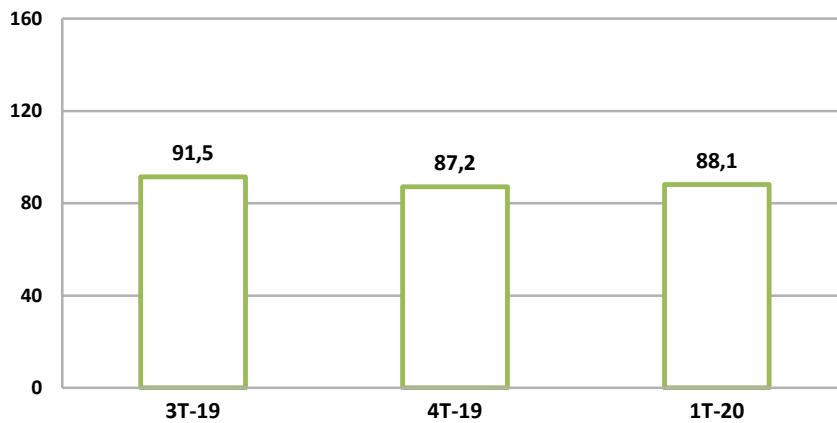




### I.2.1.3. Productos Industriales y tecnológicos

La *confianza empresarial* en el sector de *Productos industriales y tecnológicos* experimenta un aumento de *0,9* puntos en el primer trimestre de 2020 con respecto al anterior, situándose en *88,1* puntos.

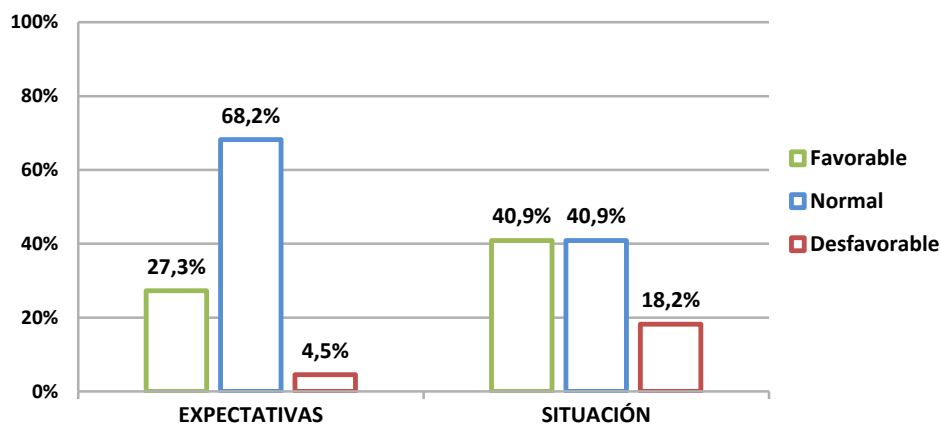
Gráfico 28: Índice Confianza empresarial Productos industriales y tecnológicos



Los establecimientos que pertenecen al sector de *Productos industriales y tecnológicos* representan el 25% de las empresas consultadas. En el trimestre que comienza (*Expectativas*), el 27,3% de los encuestados opina que aumentará la *marcha del negocio*, el 4,5% que disminuirá y el 68,2% que se mantendrá estable.

Para el trimestre que finaliza (*Situación*), en *Productos industriales y tecnológicos*, el porcentaje de los que opinan que la *marcha del negocio* aumenta y se mantiene estable es del 40,9% en ambos casos y disminuye para el 18,2% restante.

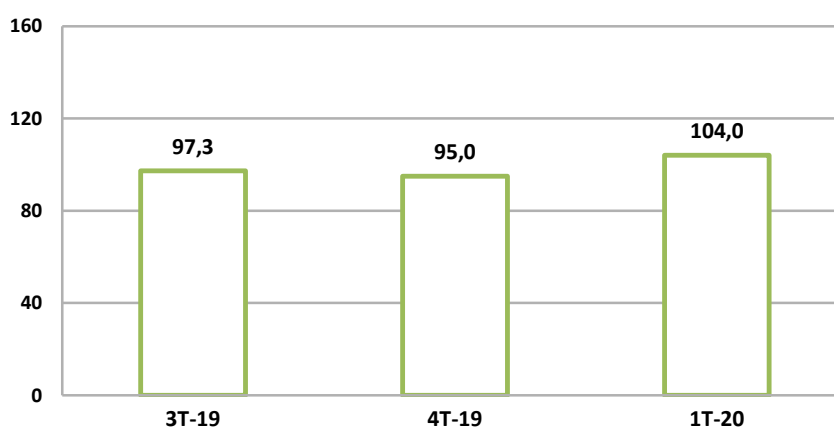
Gráfico 29: Marcha del Negocio. Productos industriales y tecnológicos



### 1.2.1.4. Otros sectores

La *confianza empresarial* en *Otros sectores* alcanza los **104** puntos en el primer trimestre de 2020, aumentando **9** puntos con respecto a la registrada en el trimestre anterior.

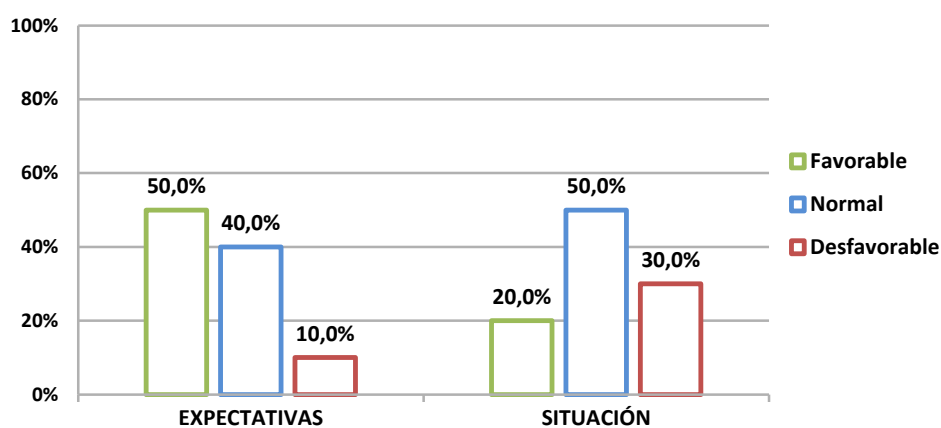
Gráfico 30: Índice Confianza empresarial Otros sectores



Representan un 11,4% los establecimientos de *Otros sectores*. En el trimestre que comienza (*Expectativas*), el porcentaje de los que opinan que la *marcha del negocio* aumentará es del **50%**, se mantendrá estable para el **40%** y disminuirá en el **10%**.

Respecto al trimestre que finaliza (*Situación*), en *Otros sectores*, el porcentaje de los que opinan que la *marcha del negocio* aumenta es del **20%**, se mantiene estable para el **50%** y disminuye para el **30%**.

Gráfico 31: Marcha del negocio Otros sectores.



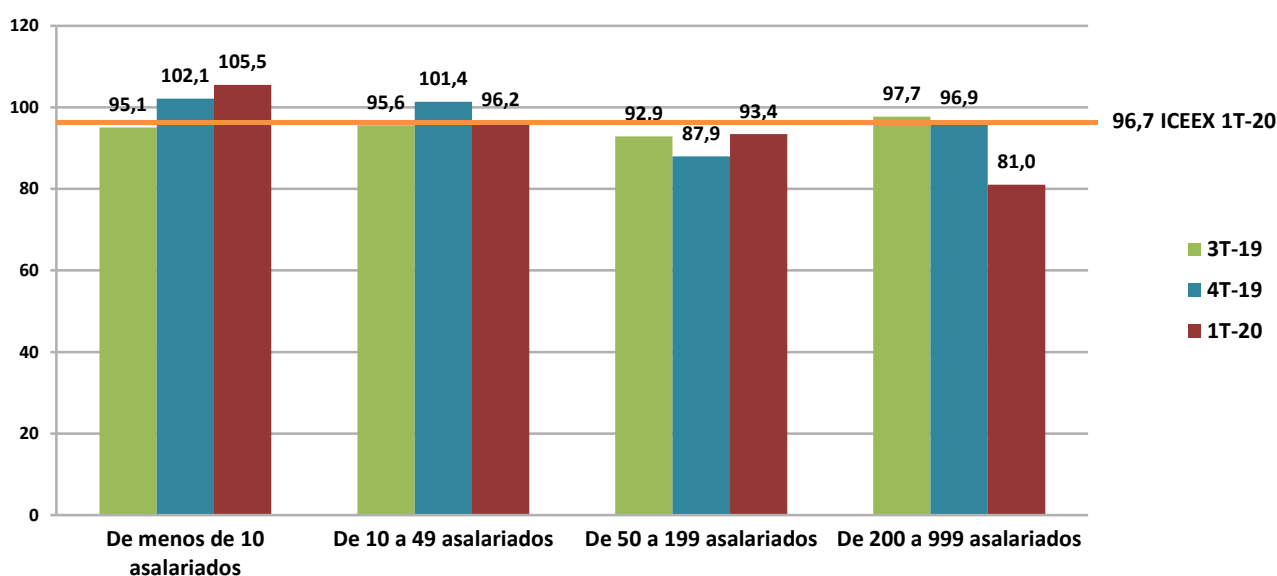
## 1.2.2. Por tamaño del establecimiento

En el Barómetro ampliado se calcula un *Índice de Confianza Empresarial de la Empresa Exportadora de Extremadura* para cada uno de los *tamaños de los establecimientos* seleccionados: *menos de 10 asalariados*, *de 10 a 49 asalariados*, *de 50 a 199 asalariados*, *de 200 a 999 asalariados* y *de 1.000 o más asalariados*.

En el primer trimestre de 2020, la confianza empresarial de los establecimientos *de menos de 10 asalariados* es de *105,5* puntos, manteniendo una tendencia creciente en los últimos tres trimestres y siendo el único segmento que se sitúa actualmente por encima del *ICEEX* trimestral.

Por su parte, la confianza empresarial es de *96,2* puntos en los establecimientos *de 10 a 49 asalariados* de *93,4* puntos en los *de 50 a 199 asalariados* y de *81* puntos en los establecimientos *de 200 a 999 asalariados*, mostrando una relación en la que el indicador disminuye a medida que aumenta el número de empleados.

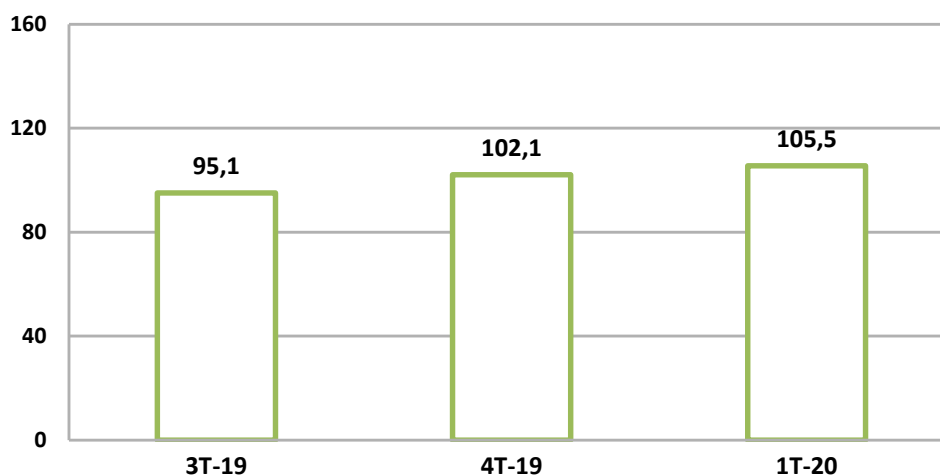
Gráfico 32: Índice Confianza Empresarial Establecimientos por número de trabajadores.



### 1.2.2.1. De menos de 10 asalariados

La confianza empresarial en los establecimientos *de menos de 10 asalariados* es de **105,5** puntos en la actualidad, aumenta **3,4** puntos con respecto al trimestre anterior y muestra una tendencia creciente.

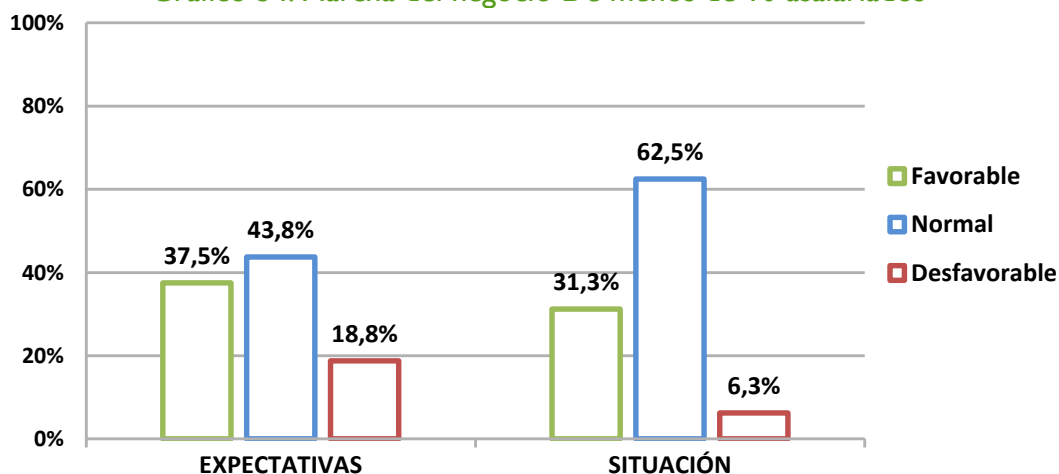
Gráfico 33: Índice Confianza Empresarial De menos de 10 asalariados.



Los establecimientos *de menos de 10 asalariados* representan el 18,2% del total de los encuestados. Con relación al trimestre que comienza (*Expectativas*), respecto a la *marcha del negocio*, aumentará para el **37,5%**, disminuirá para el **18,8%** y se mantendrá estable para el **43,8%** de los encuestados.

En relación con el trimestre que finaliza (*Situación*), el porcentaje de encuestados que opinan que la *marcha del negocio* aumenta es del **31,3%** de los encuestados, disminuye para el **6,3%** y se mantiene estable para el **62,5%** de los establecimientos.

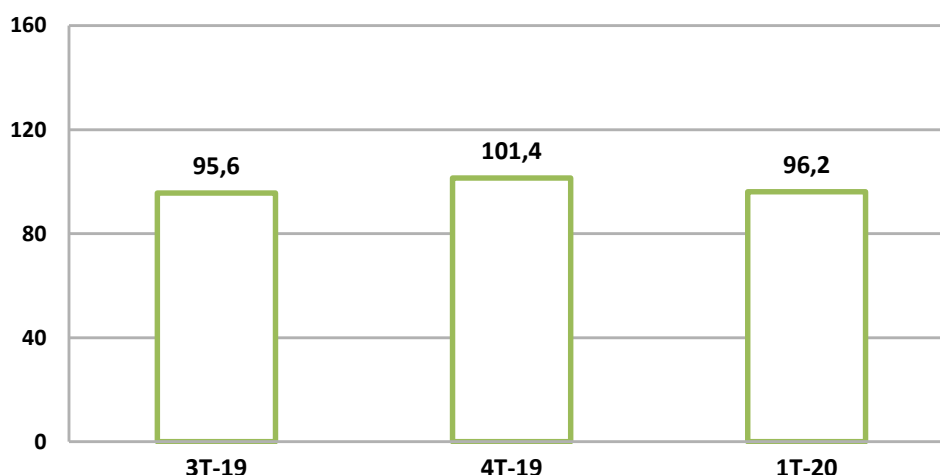
Gráfico 34: Marcha del negocio De menos de 10 asalariados



### I.2.2.2. De 10 a 49 asalariados

En los *establecimientos de 10 a 49 asalariados* la confianza empresarial disminuye 5,2 puntos en el trimestre de 2020 situándose en 96,2 puntos.

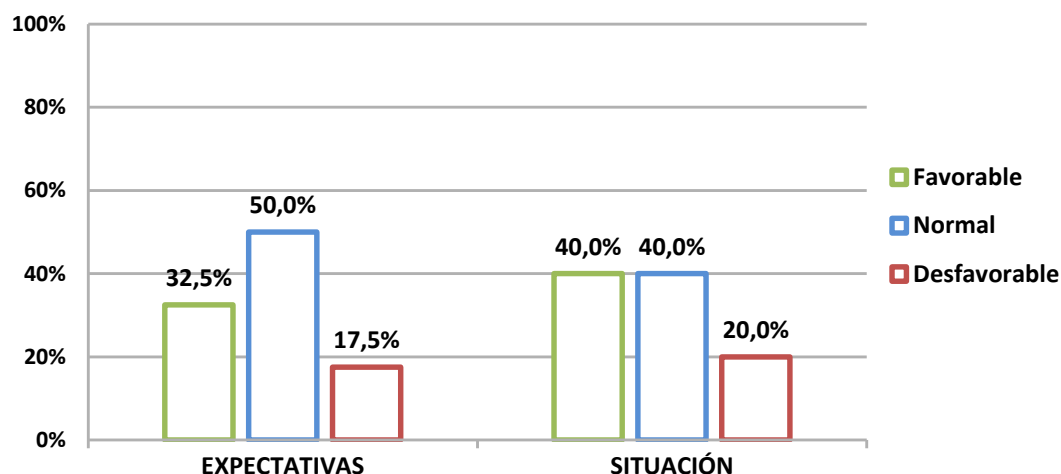
Gráfico 35: Índice Confianza Empresarial de 10 a 49 asalariados



Los establecimientos de *10 a 49 asalariados* representan el 45,5% del total de los encuestados. En el trimestre que comienza (*Expectativas*), para el 32,5% de los encuestados en este segmento la *marcha del negocio* aumentará, disminuirá para el 17,5% y se mantendrá estable en el 50% de los establecimientos.

Con relación al trimestre que finaliza (*Situación*), el porcentaje de los que opinan que la *marcha del negocio* aumenta o que se mantiene estable es del 40% en ambos casos y disminuye en el 20% de los establecimientos.

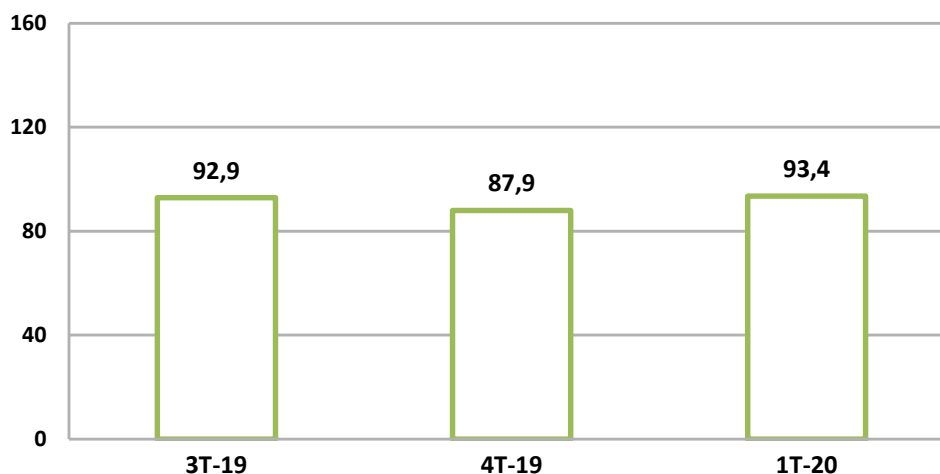
Gráfico 36: Marcha del negocio De 10 a 49 asalariados



### I.2.2.3. De 50 a 199 asalariados

La confianza empresarial en los establecimientos de *50 a 199 asalariados* aumenta 5,5 puntos en el trimestre de 2020 y se sitúa en los 93,4 puntos.

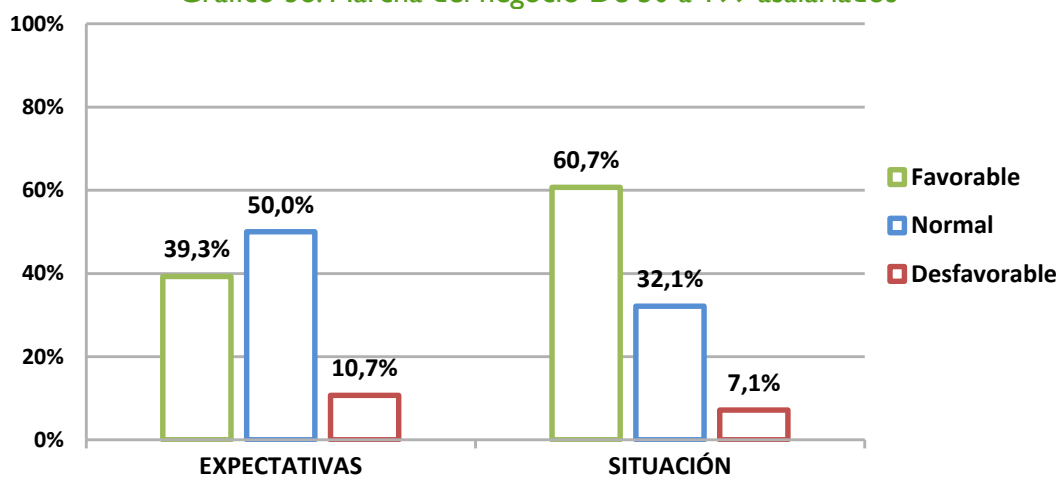
Gráfico 37: Índice Confianza empresarial 50 a 199 asalariados



Los establecimientos de *50 a 199 asalariados* representan el 31,8% del total de los encuestados. Con relación al trimestre que comienza (*Expectativas*), la *marcha del negocio* aumentará para el 39,3% de los encuestados, disminuirá para el 10,7% y se mantendrá estable en el 50% de los establecimientos.

En relación con el trimestre que finaliza (*Situación*), el porcentaje de los que opinan que la *marcha del negocio* aumenta es del 60,7%, el de quienes opinan que disminuye del 7,1% y se mantiene estable en el 32,1% de los establecimientos.

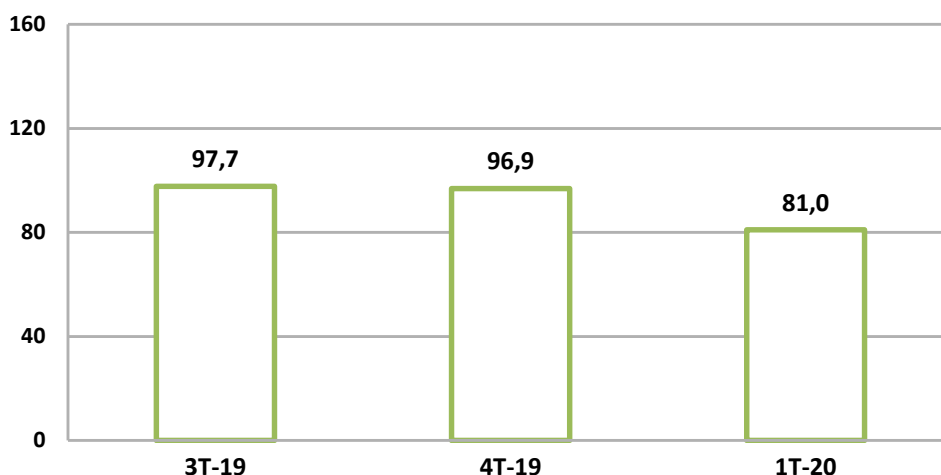
Gráfico 38: Marcha del negocio De 50 a 199 asalariados



### I.2.2.4. De 200 a 999 asalariados

En el I trimestre de 2020 la confianza empresarial en los *establecimientos de 200 a 999* se sitúa en 81 puntos, descendiendo considerablemente con respecto a los dos trimestres anteriores.

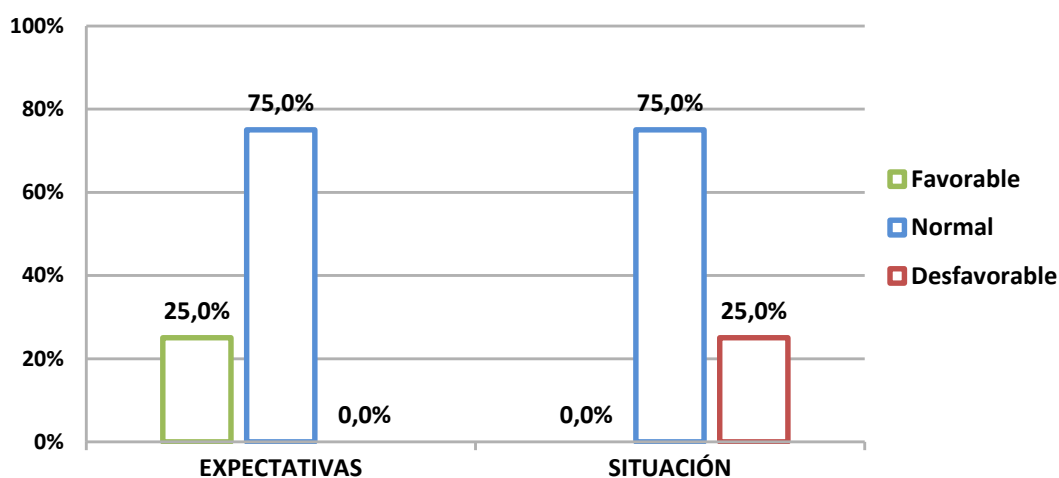
Gráfico 39: Índice Confianza empresarial de 200 a 999 asalariados



Los establecimientos *de 200 a 999 asalariados* representan el 4,5% del total de los encuestados. Con relación al trimestre que comienza (*Expectativas*), el 25% de los encuestados en este segmento opinan que la *marcha del negocio* aumentará y el 75% que se mantendrá estable.

En cuanto al trimestre que finaliza (*Situación*), el porcentaje de los que opinan que la *marcha del negocio* se mantiene estable es del 75% de los establecimientos y el 25% restante opinan que disminuye.

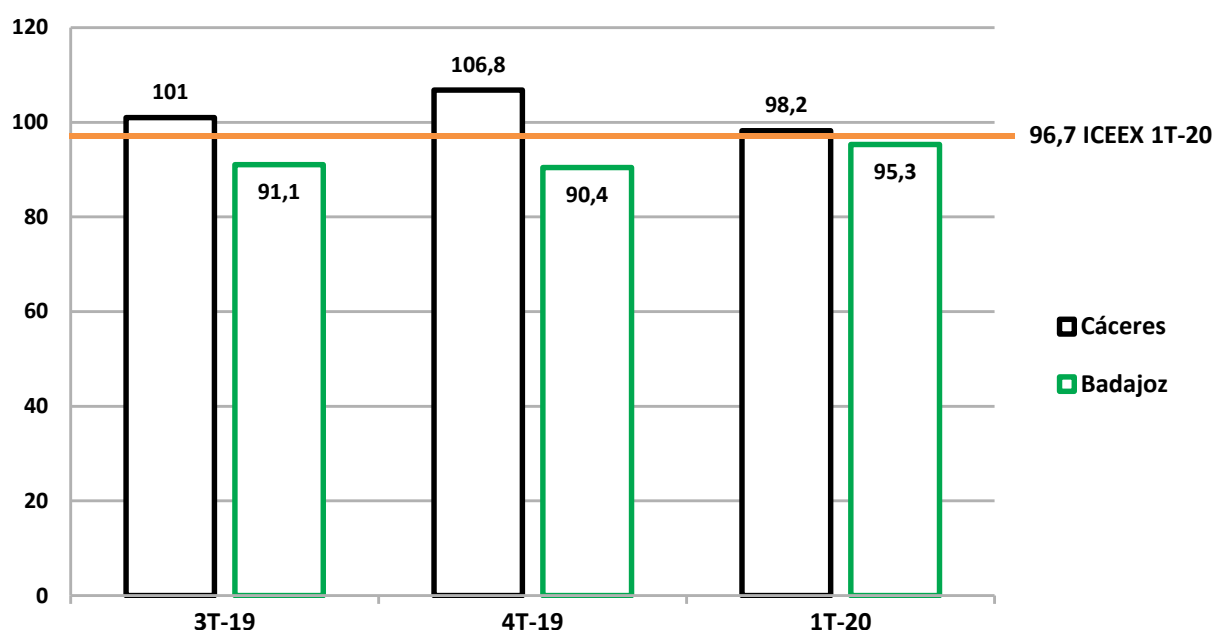
Gráfico 40: Marcha del negocio De 200 a 999 asalariados



### 1.2.3. Por provincias

La confianza en *Cáceres* se sitúa en **98,2** puntos, por encima del *ICEEX* de la comunidad, y *Badajoz* **95,3** puntos, por debajo. No obstante, se reduce la brecha que ya se observaba en los trimestres anteriores.

Gráfico 41: Índice Confianza empresarial Cáceres y Badajoz



Los establecimientos de la provincia de *Cáceres* representan al 42% del total de encuestados, los que tienen *Badajoz* como sede, representan un 58%.





**JUNTA DE EXTREMADURA**

Consejería de Economía, Ciencia y Agenda Digital