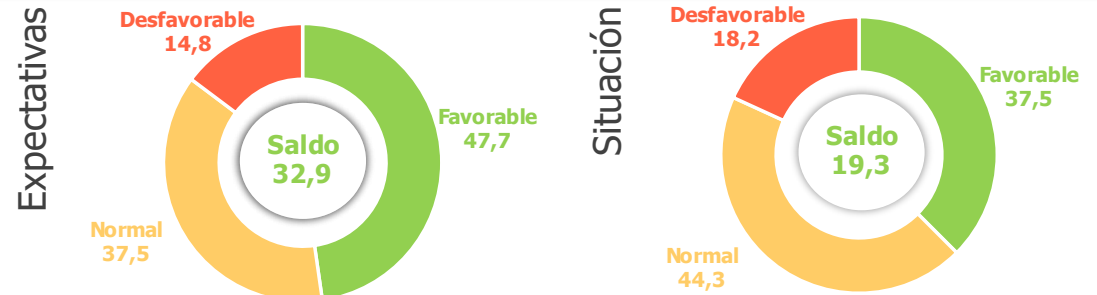


ICEEX

Indicador de Confianza Empresarial de la Empresa Exportadora de Extremadura

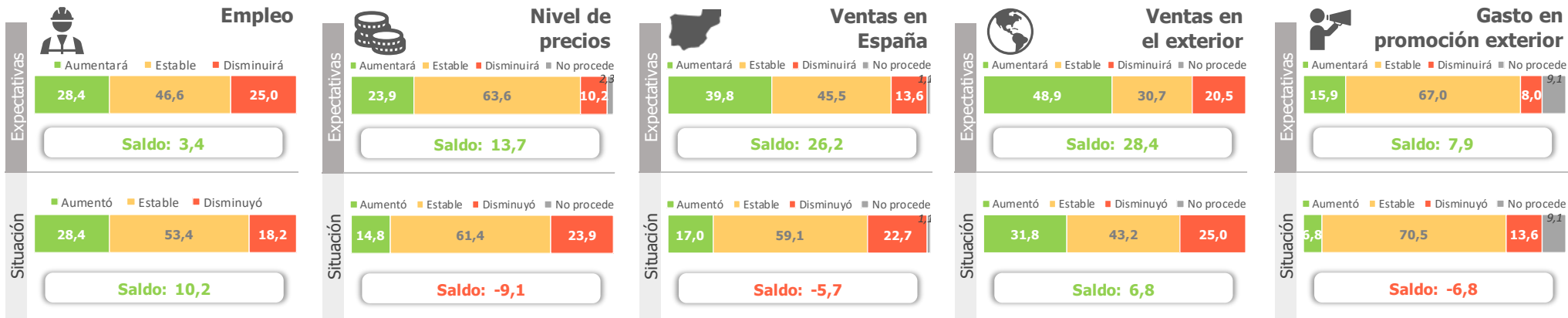


Marcha del negocio

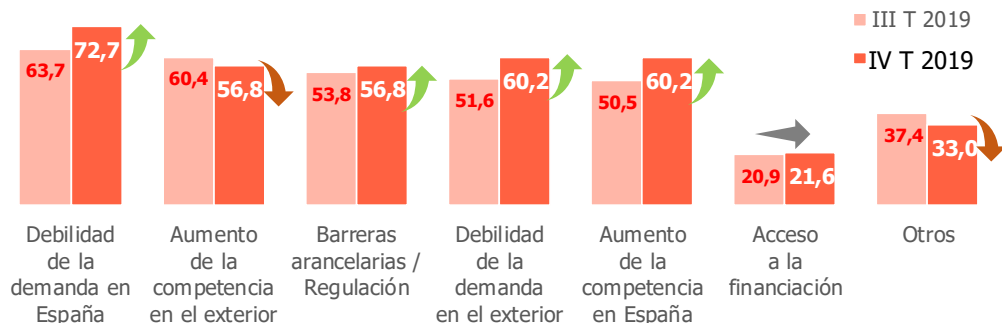


Saldo: Opiniones favorables – opiniones desfavorables

Tendencias de los principales aspectos del negocio

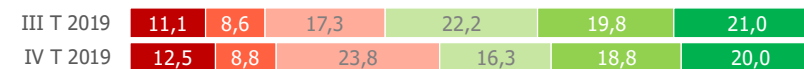


Factores limitantes

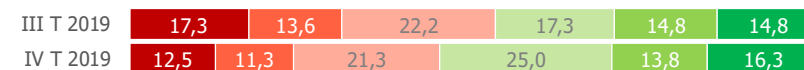


Utilización de la capacidad productiva

Expectativas



Situación



Menos del 40% 40%-54% 55%-69% 70%-79% 70%-79% 90%-100%



BEMEX

BARÓMETRO DE LA EMPRESA
EXPORTADORA DE
EXTREMADURA

IV TRIMESTRE
DE 2019

JUNTA DE EXTREMADURA

Consejería de Economía, Ciencia y Agenda Digital

ÍNDICE DE CONTENIDO

PRESENTACIÓN.....	4
I. RESULTADOS TRIMESTRALES	5
I.1. RESULTADOS GLOBALES.....	5
I.1.1. Índice de Confianza Empresarial de la Empresa Exportadora de Extremadura (ICEEX) ...	6
I.1.2. Indicadores de Expectativas y Situación	7
I.1.3. Marcha del negocio	8
I.1.4. Otras variables	10
I.1.4.1. Empleo	12
I.1.4.2. Nivel de precios.....	14
I.1.4.3. Ventas en España	16
I.1.4.4. Ventas en el exterior	18
I.1.4.5. Gastos en promoción exterior	20
I.1.5. Factores que limitan la marcha del negocio	22
I.1.6. Utilización de la capacidad productiva.....	24
I.2. RESULTADOS ESPECÍFICOS	26
I.2.1. Por sectores de actividad	26
I.2.1.1. Alimento Agrario no transformado.....	27
I.2.1.2. Alimentario Agrario Transformado	28
I.2.1.3. Productos Industriales y tecnológicos.....	29
I.2.1.4. Otros sectores	30
I.2.2. Por tamaño del establecimiento	31
I.2.2.1. De menos de 10 asalariados.....	32
I.2.2.2. De 10 a 49 asalariados.....	33
I.2.2.3. De 50 a 199 asalariados	34
I.2.2.4. De 200 a 999 asalariados	35
I.2.3. Por provincias.....	36
2. METODOLOGÍA	37
2.1. DISTRIBUCIÓN DE LA MUESTRA	39
3. ANEXOS	41
3.1. CUESTIONARIO.....	41
3.2. GLOSARIO	42

PRESENTACIÓN

PRESENTACIÓN

Mediante este informe, la Consejería de Economía, Ciencia y Agenda Digital de la Junta de Extremadura presenta el Barómetro de la Empresa Exportadora de Extremadura (BEMEX), estudio de carácter longitudinal de frecuencia trimestral, que nace como herramienta de diseño y medición de estrategia para impulsar la actividad exportadora en la región.

El BEMEX ofrece una visión objetiva de las percepciones y opiniones que manifiestan un grupo representativo de gestores de empresas extremeñas exportadoras, sobre la situación y las expectativas de sus negocios, considerando segmentos en función del sector, el tamaño y la provincia. El estudio se basa en dos aspectos fundamentales: por un lado, la situación actual, en relación con el trimestre que finaliza; y por otro, las expectativas para el trimestre que comienza.

En el BEMEX los resultados se presentarán según su periodicidad. Trimestralmente, aquellos que se refieren a la evolución del Índice de Confianza Empresarial de los establecimientos exportadores, que mide la confianza que tienen los gestores de los mismos en la marcha de sus negocios; junto con la evolución de los Indicadores de Expectativas y Situación; y las opiniones sobre las siguientes variables: marcha del negocio, empleo, nivel de precios, ventas en España, ventas en el exterior, gasto en promoción exterior, factores que limitan la actividad del establecimiento y grado de utilización de la capacidad productiva (cuando el establecimiento pertenece al sector industrial). Además, anualmente, se ofrecerán resultados sobre Ferias internacionales y Misiones comerciales directas, datos que se recaban durante un solo trimestre.

Con el BEMEX, se pretende estructurar y analizar los resultados obtenidos, y ponerlos a disposición de las organizaciones y entidades regionales del ámbito empresarial, así como de la Universidad y, en general, de todos aquellos interesados en el estudio de la economía regional.

Es preciso dedicar un agradecimiento especial a todas las empresas colaboradoras, el tiempo y la información que generosamente han compartido, fundamental para evaluar la coyuntura empresarial y prever posibles tendencias en la economía extremeña.

I. RESULTADOS TRIMESTRALES

I.1. RESULTADOS GLOBALES

El Informe presenta los resultados obtenidos sobre la *Confianza Empresarial* de las empresas exportadoras de la Comunidad Autónoma de Extremadura. En este apartado se analizan los datos resultantes del *Índice de Confianza Empresarial de la Empresa Exportadora de Extremadura* del IV Trimestre de 2019, así como los Indicadores de *Expectativas* (referentes al trimestre que comienza) y de *Situación* (referentes al trimestre que finaliza) de diferentes variables.



Los gestores de las empresas que exportan en Extremadura han valorado diferentes aspectos sobre la *Expectativas* y la *Situación* de la marcha de su negocio, el número de trabajadores, nivel de precios, las ventas tanto en España como en el exterior y el gasto en promoción exterior.

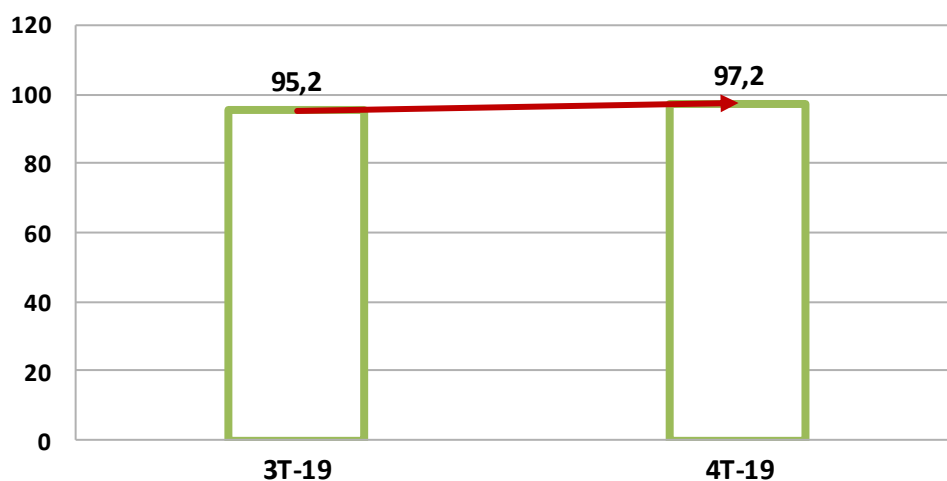
Del mismo modo, han opinado sobre los factores que limitan *la actividad del establecimiento* y el *grado de utilización de la capacidad productiva* (cuando el establecimiento pertenece al sector industrial).

I.I.I. Índice de Confianza Empresarial de la Empresa Exportadora de Extremadura (ICEEX)

Este *Índice de confianza empresarial* se construye a partir de una media geométrica convenientemente normalizada entre la *Situación* y las *Expectativas* de la variable *marcha del negocio* (Base 2018).

En el cuarto trimestre de 2019, el valor global del *ICEEX* es de *97,2* puntos. Con relación al trimestre anterior, aumenta *2* puntos.

Gráfico 1. Índice de Confianza Empresarial (ICEEX)



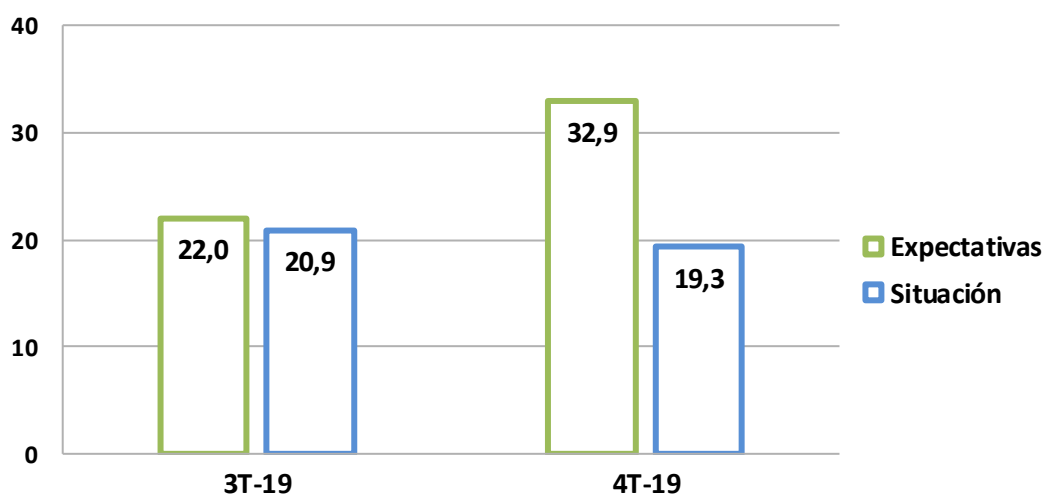
1.1.2. Indicadores de Expectativas y Situación

Estos indicadores se obtienen de los resultados de la pregunta general "¿Cómo considera la marcha de su negocio?" según el actual y futuro trimestre. De la diferencia entre las respuestas favorables y desfavorables se calcula el Indicador o Saldo de *Situación* y *Expectativas*.

El Saldo de *Expectativas* del IV Trimestre de 2019 se sitúa con un valor de *32,9* puntos y el Saldo de *Situación* con *19,3* puntos.

Respecto al trimestre anterior, el Saldo de *Expectativas* aumenta considerablemente (*10,9 puntos*). Sin embargo, el Saldo de *Situación* desciende *1,6 puntos* este trimestre, como se observa en el gráfico.

Gráfico 2. Indicadores de Expectativas y Situación.



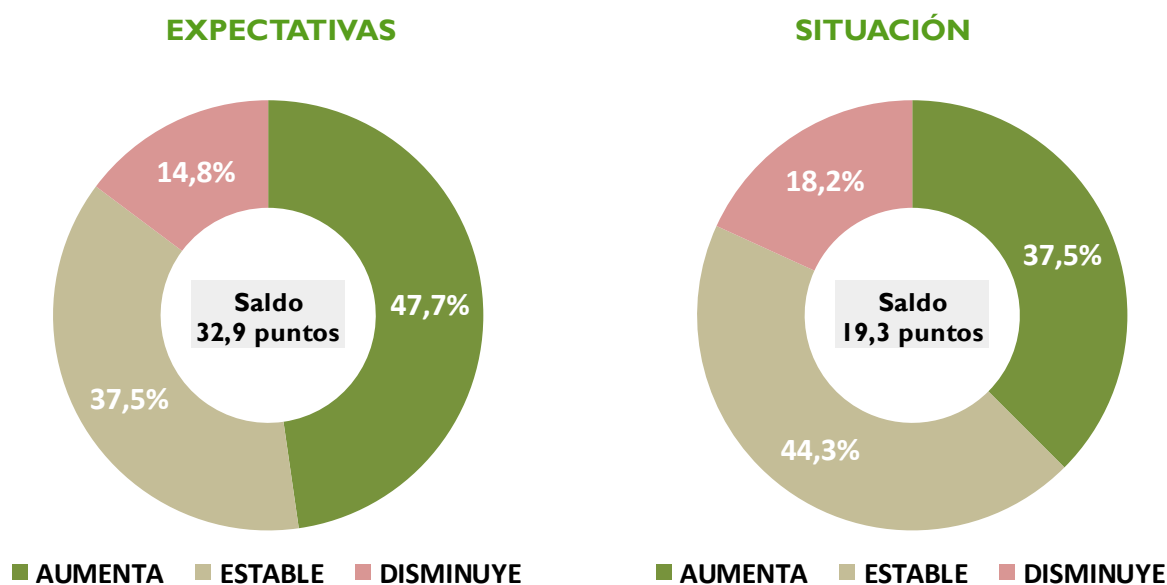
1.1.3. Marcha del negocio

La *marcha del negocio* es la variable principal de la encuesta sobre la confianza empresarial, ya que sirve de base para el cálculo de los Indicadores.

Entre los encuestados, el porcentaje de opiniones favorables sobre la *marcha del negocio* en el trimestre que comienza (*Expectativas*) es del 47,7%, mientras que las opiniones desfavorables alcanzan el 14,8%, quedando las opiniones neutras en un 37,5%. Por su parte, para el trimestre que finaliza (*Situación*) las opiniones optimistas se sitúan en el 37,5%, las pesimistas en el 18,2% y las normales en el 44,3%.

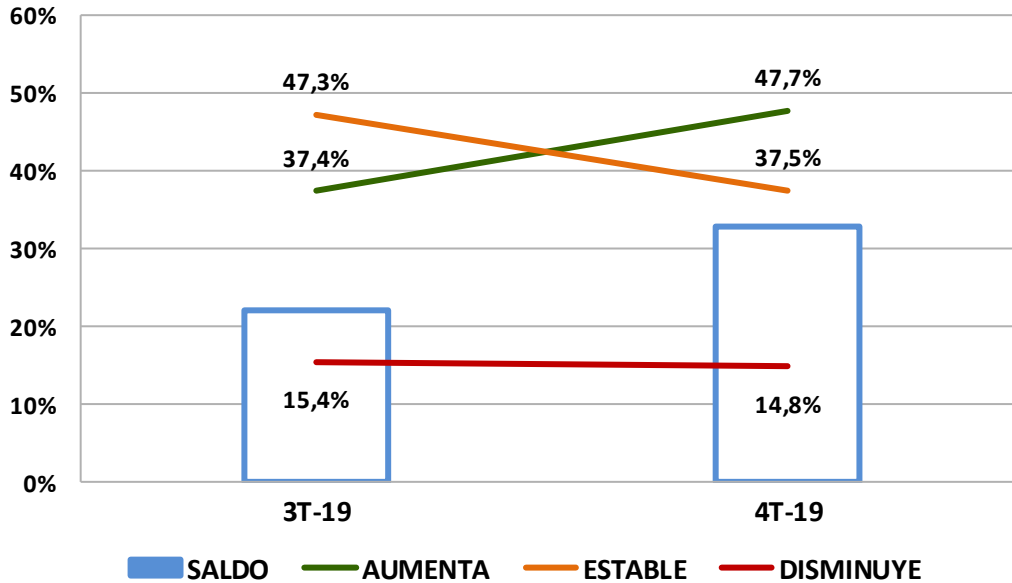
El porcentaje agregado de opiniones favorables y normales sobre la *marcha del negocio* para el trimestre que comienza (*Expectativas*) se sitúa en el 85,2%. Para el trimestre que finaliza (*Situación*) es de 81,8%.

Gráfico 3. Marcha negocio IV Trimestre 2019



El Saldo de *Expectativas* mejora sustancialmente en el IV Trimestre de 2019 con respecto al trimestre anterior (pasa de 22,0 a 32,9 puntos). Esto es debido principalmente al aumento de 10,3 puntos en las opiniones favorables. Por su parte, las desfavorables registran un porcentaje similar al trimestre anterior, sólo 0,6 puntos inferior, manteniéndose prácticamente constantes.

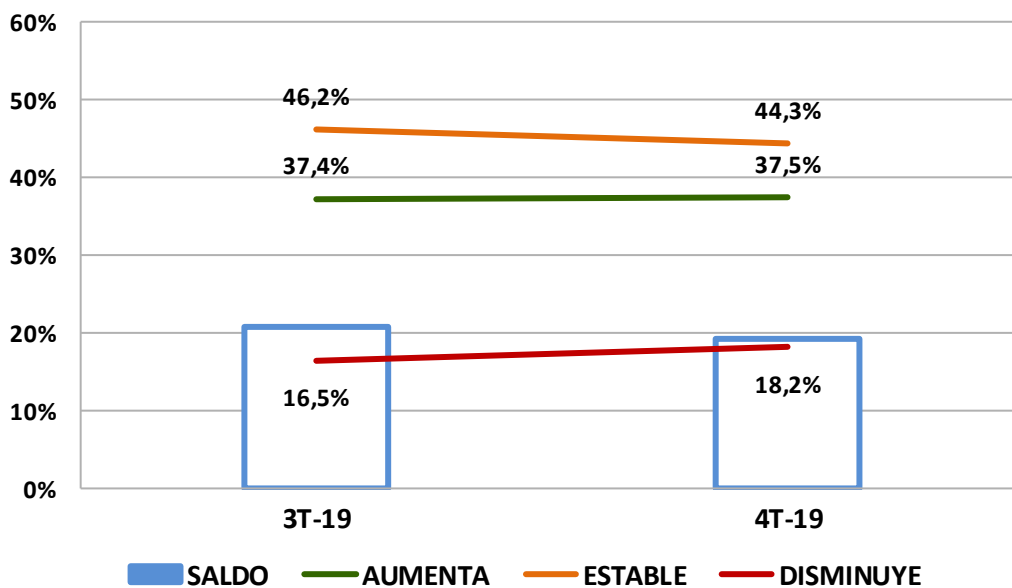
Gráfico 4. Evolución marcha negocio. Expectativas.



El Saldo de *Situación* disminuye levemente con respecto al del trimestre anterior (pasa de 20,9 a 19,3 puntos).

En puntos porcentuales, las opiniones favorables se mantienen prácticamente constantes, la leve disminución del saldo de situación se debe al aumento de las opiniones desfavorables (suben 1,7 puntos).

Gráfico 5. Evolución marcha negocio. Situación.



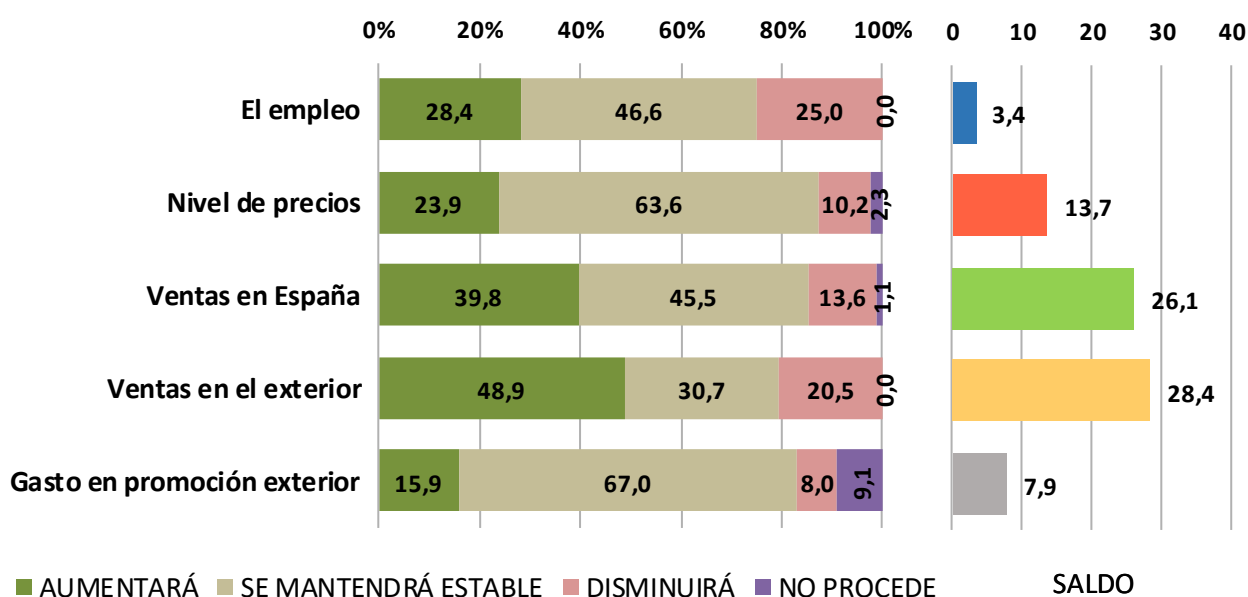
1.1.4. Otras variables

En este apartado se les ha preguntado a los encuestados por distintas variables como *el empleo, nivel de precios, ventas en España, en el exterior y gasto en promoción*, tanto la visión acerca de las *Expectativas* como de la *Situación* actual.

De estas opiniones se extrae el saldo de *Expectativas y Situación* de cada indicador, que es el resultado de calcular la diferencia entre resultados favorables y desfavorables de cada una de las variables medidas.

En relación a los resultados, en *Expectativas*, las variables con mayor porcentaje de opiniones favorables (aumento) son *Ventas en el exterior (48,9%)* y *Ventas en España (39,8%)*, siendo el *Empleo* junto con *Ventas en el exterior* las que registran el mayor porcentaje de opiniones desfavorables (disminución), un *25,0%* y *20,5%* respectivamente.

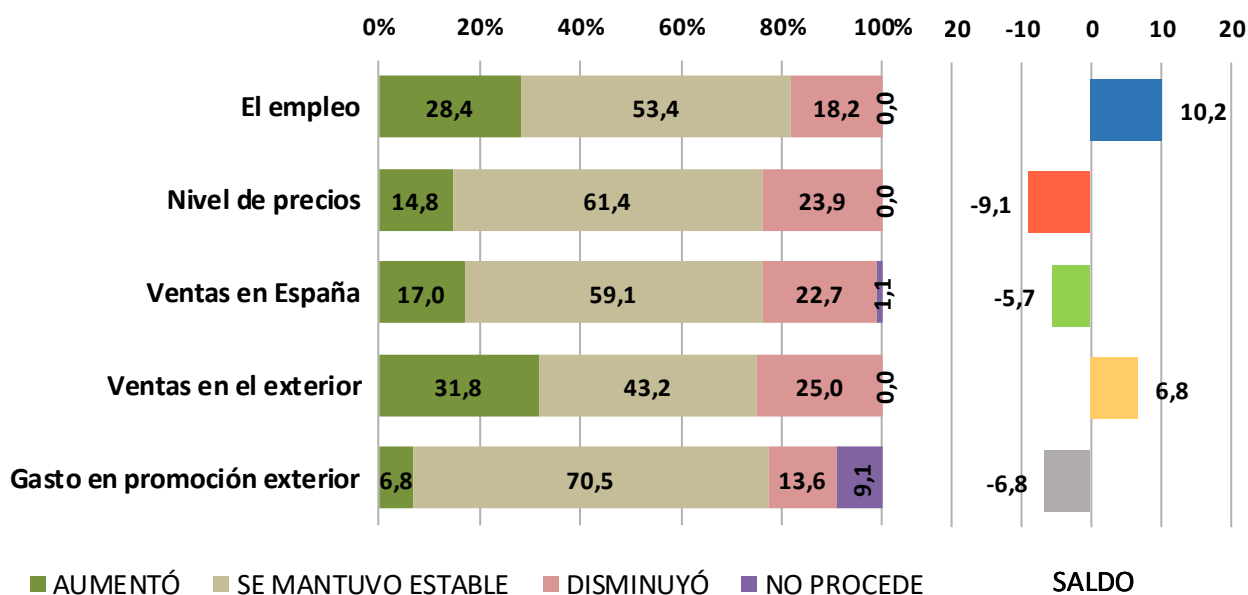
Gráfico 6. Tendencias de variables. Expectativas IV Trimestre 2019



Si atendemos al indicador de saldo, en *Expectativas* todas las variables presentan saldo positivo. En *Ventas en el exterior (28,4 puntos)* y *Ventas en España (26,1 puntos)* se registra los saldos más elevados. Mientras que en *Nivel de precios (13,7 puntos)*, *Gasto en promoción exterior (7,9 puntos)* y *Empleo (3,4 puntos)* el saldo registrado es inferior.

En *Situación* se observa que *Ventas en el exterior* es la variable que tiene mayor porcentaje de opiniones favorables (31,8%), mientras que *Nivel de precios*, *Ventas en España* y *Ventas en el exterior* presentan los mayores porcentajes de opiniones desfavorables (23,9%, 22,7% y 25,0% respectivamente).

Gráfico 7. Tendencia de variables. Situación IV Trimestre 2019



Los indicadores de *Situación* basados en el trimestre que finaliza, reflejan que las dos variables con saldo positivo fueron *Empleo* (10,2 puntos) y las *Ventas en el exterior* (6,8 puntos). Mientras que *Nivel de precios* (-9,1 puntos), las *ventas en España* (-5,7 puntos) y el *Gasto en promoción exterior* (-6,8 puntos) presentan saldos negativos.

I.1.4.1. Empleo

La variable *empleo* hace referencia al personal contratado en los establecimientos que participan en la encuesta.

Con respecto a las *Expectativas*, el porcentaje de empresas que esperan que en el próximo trimestre se mantenga el *empleo* (46,6%) es superior al 28,4% que esperan que aumente y al 25,0% que esperan que disminuya.

En *Situación*, representan un 28,4% las que afirman que la tendencia del empleo aumentó en el último trimestre, un 53,4% las empresas que opinan que se mantuvo igual y un 18,2% las que señalan que disminuyó.

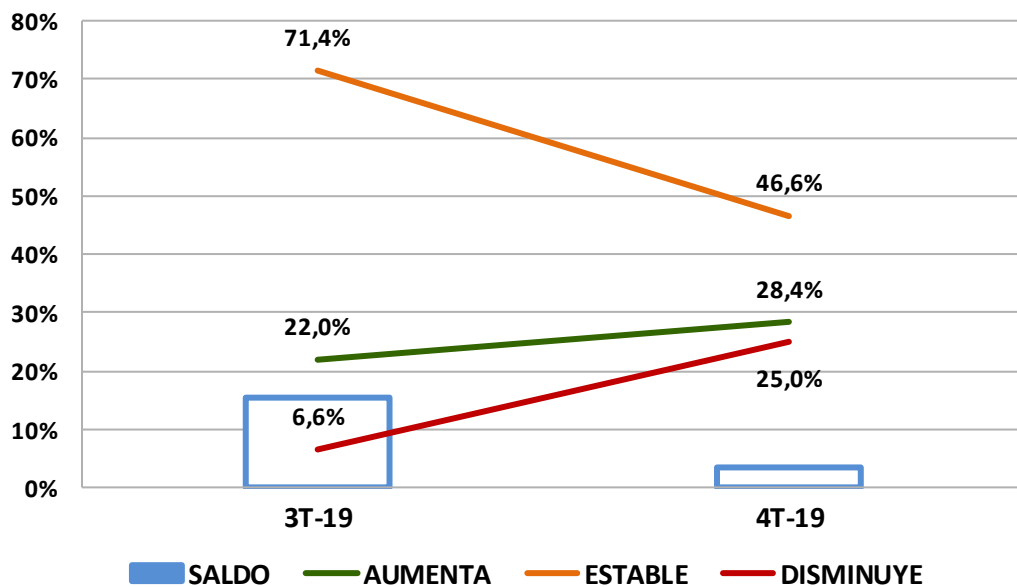
El indicador de saldo es positivo para las *Expectativas* (3,4 puntos) y también para la *Situación* (10,2 puntos).

Tabla 1. Empleo IV Trimestre 2019

OPINIONES	EXPECTATIVAS	SITUACIÓN
Aumenta (%) (optimista)	28,4	28,4
Se mantiene estable (%)	46,6	53,4
Disminuye (%) (pesimista)	25,0	18,2
Saldo (optimista-pesimista)	3,4	10,2

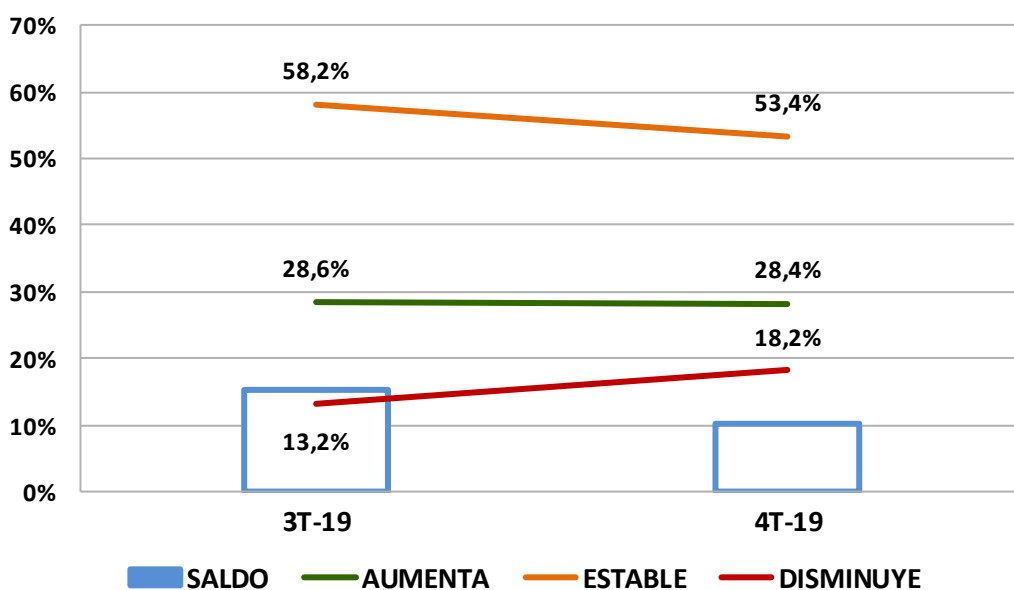
El Saldo de *Expectativas* disminuye 12,0 puntos con respecto al del trimestre anterior y se sitúa en 3,4 puntos. Esto se debe a que las opiniones desfavorables aumentan más de 18 puntos porcentuales, mientras que las favorables sólo 6,4.

Gráfico 8. Empleo. Expectativas



El Saldo de *Situación* también disminuye con respecto al trimestre anterior, en este caso 5,2 puntos. En puntos porcentuales, las opiniones favorables se mantienen constantes y las desfavorables aumentan 5,0 puntos.

Gráfico 9. Empleo. Situación



1.1.4.2. Nivel de precios

La variable *nivel de precios* hace referencia a los precios de venta de los bienes y servicios ofrecidos por los establecimientos encuestados.

Por lo que se refiere a *Expectativas*, el trimestre que comienza, el 23,9% de los encuestados opinan que los precios de venta aumentarán, para el 10,2% disminuirán y se mantendrán estables en el 63,6% de los establecimientos. Con relación a *Situación*, aumentan los precios para el 14,8%, disminuyen para el 23,9% y se mantiene estable en el 61,4%.

El porcentaje agregado de opiniones en las que aumenta y se mantiene estable el *nivel de precios*, en el trimestre que comienza (*Expectativas*) se sitúa en el 87,5%. Para el trimestre que finaliza (*Situación*) suman un 76,2%.

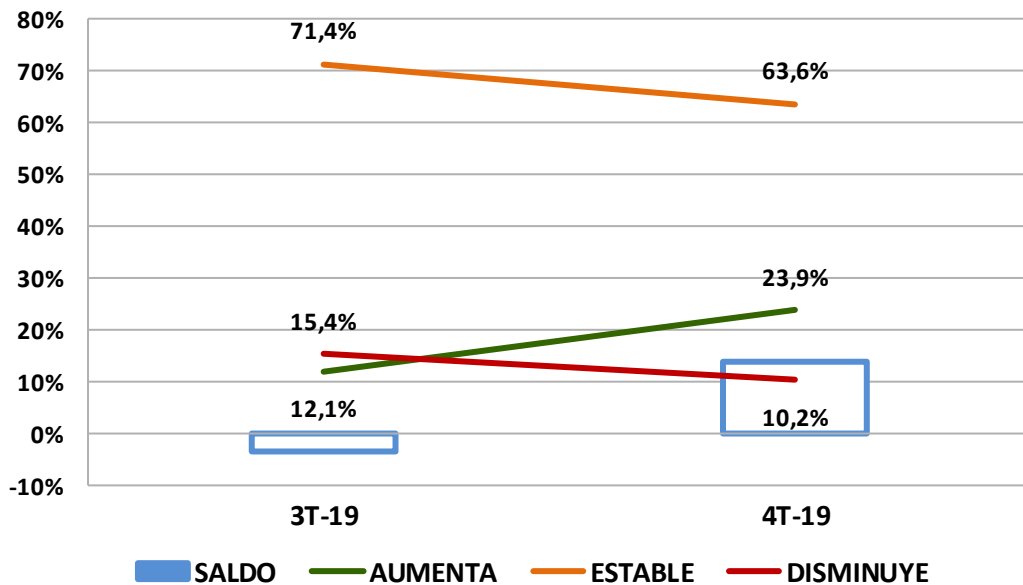
El saldo es positivo en *Expectativas* (13,7 puntos) y negativo en *Situación* (-9,1 puntos)

Tabla 2. Nivel de precios IV Trimestre 2019

OPINIONES	EXPECTATIVAS	SITUACIÓN
Aumenta (%) (optimista)	23,9	14,8
Se mantiene estable (%)	63,6	61,4
Disminuye (%) (pesimista)	10,2	23,9
Saldo (optimista-pesimista)	13,7	-9,1

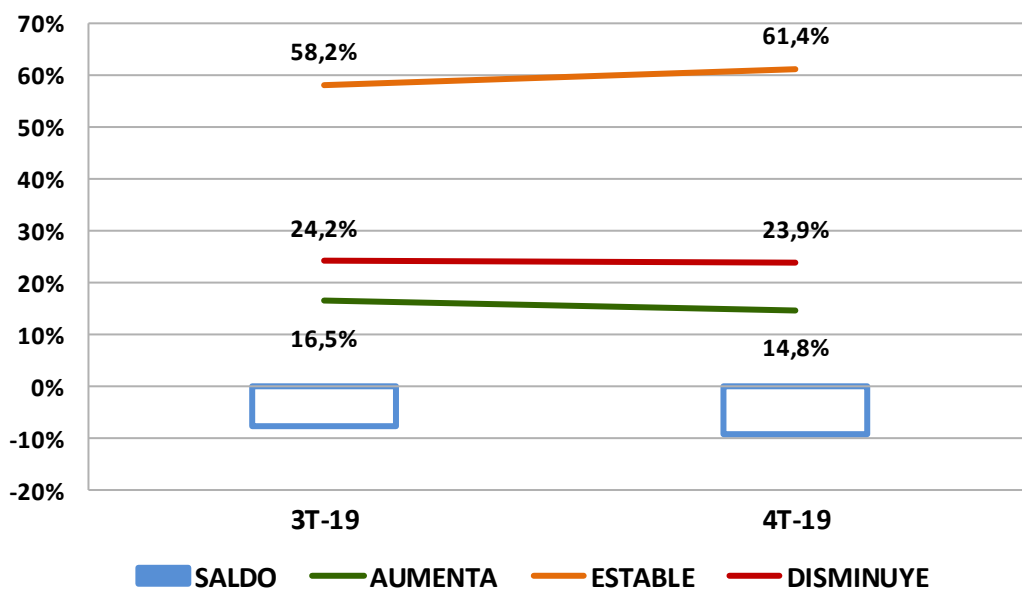
El Saldo de *Expectativas* aumenta 17 puntos con respecto al del trimestre anterior y se sitúa en 13,7 puntos, fruto del aumento en 11,8 puntos porcentuales de opiniones favorables y la disminución en 5,2 puntos de las desfavorables.

Gráfico 10. Nivel de precios. Expectativas



El Saldo de *Situación* disminuye 1,4 puntos en el cuarto trimestre de 2019 con respecto al tercero. En puntos porcentuales, las opiniones favorables disminuyen 1,7 puntos y las desfavorables se mantienen estables.

Gráfico 11. Nivel de precios. Situación



I.1.4.3. Ventas en España

La variable *ventas en España* hace referencia a las ventas de bienes y servicios que realizan los establecimientos dentro del territorio nacional.

En el trimestre que comienza, el **39,8%** de los encuestados opinan que las *ventas en España* aumentarán, para el **13,6%** disminuirán y se mantendrán estables en el **45,5%** de los establecimientos. Con relación al trimestre que finaliza aumentan las ventas para el **17,0%**, disminuyen para el **22,7%** y se mantiene estable en el **59,1%**.

El porcentaje agregado de opiniones en las que aumentan y se mantienen estables las *ventas en España*, en el trimestre que comienza (*Expectativas*) se sitúa en el **85,3%**. Para el trimestre que finaliza (*Situación*) suman un **76,1%**.

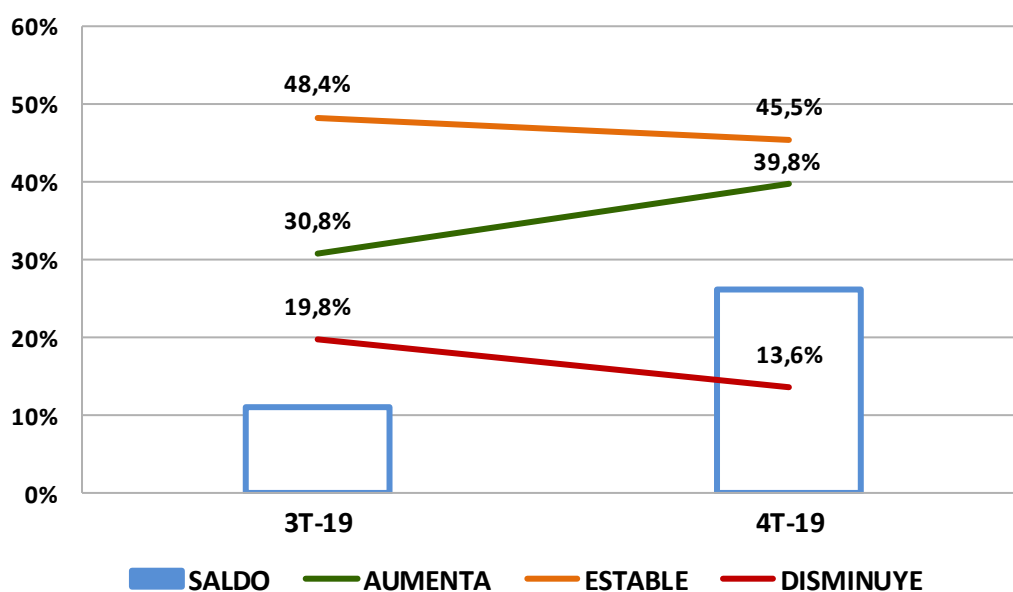
El saldo es positivo (**26,2** puntos) cuando se trata de *Expectativas* y negativo en *Situación* (**-5,7** puntos)

Tabla 3. Ventas en España IV Trimestre 2019

OPINIONES	EXPECTATIVAS	SITUACIÓN
Aumenta (%) (optimista)	39,8	17,0
Se mantiene estable (%)	45,5	59,1
Disminuye (%) (pesimista)	13,6	22,7
Saldo (optimista-pesimista)	26,2	-5,7

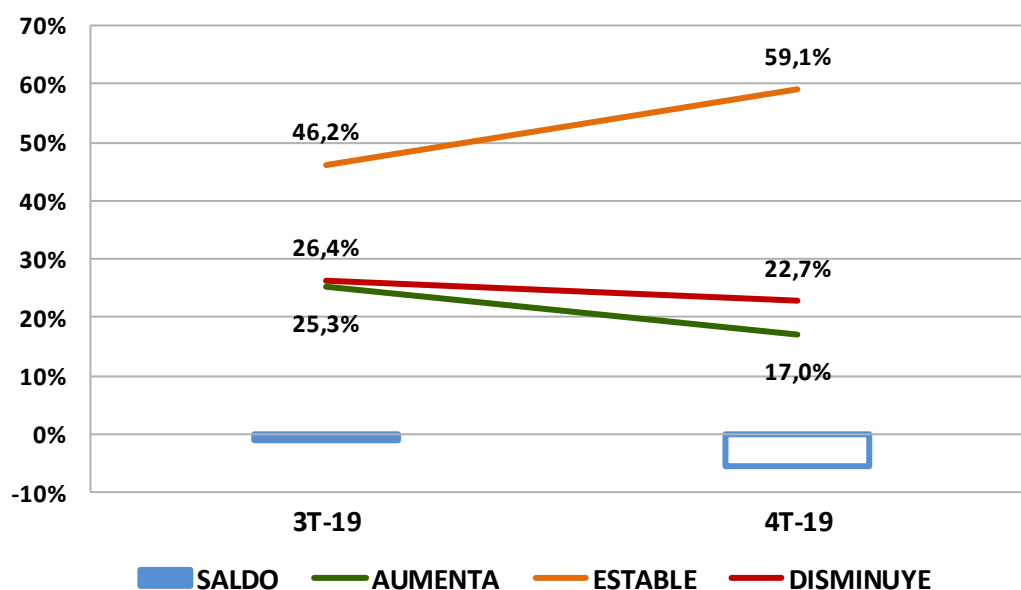
El Saldo de *Expectativas* aumenta *15,1* puntos con respecto al del trimestre anterior y se sitúa en *26,2* puntos. Lo cual se debe al aumento de *9,0* puntos porcentuales de opiniones favorables y la disminución de *6,2* puntos de las desfavorables.

Gráfico 12. Ventas en España. Expectativas



El Saldo de *Situación* disminuye *4,6* puntos en el cuarto trimestre de 2019 con respecto al tercero. En puntos porcentuales, las opiniones favorables disminuyen *8,3* puntos, mientras que las opiniones desfavorables lo hacen en menor medida, *3,7* puntos.

Gráfico 13. Ventas en España. Situación



I.1.4.4. Ventas en el exterior

La variable *ventas en el exterior* hace referencia a las ventas de bienes y servicios que realizan los establecimientos fuera del territorio nacional.

Por lo que se refiere a *Expectativas*, el trimestre que comienza, el 48,9% de los encuestados opinan que las *ventas en el exterior* aumentarán, para el 20,5% disminuirán y se mantendrán estables en el 30,7% de los establecimientos. Con relación a la *Situación* aumentan las ventas para el 31,8%, disminuyen para el 25,0% y se mantiene estable en el 43,2%.

El porcentaje agregado de opiniones en las que aumentan y se mantienen estable las *ventas en el exterior*, en el trimestre que comienza (*Expectativas*) se sitúa en el 79,6%. Para el trimestre que finaliza (*Situación*) suman un 75,0%.

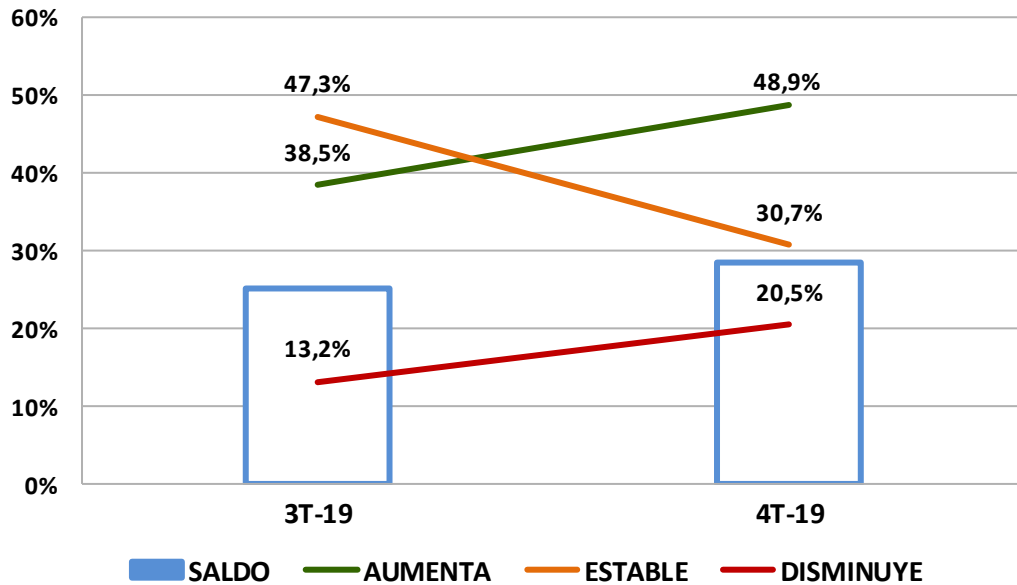
El saldo entre las respuestas optimistas y pesimistas es de 28,4 puntos en *Expectativas* y 6,8 puntos en *Situación*.

Tabla 4. Ventas en el exterior IV Trimestre 2019

OPINIONES	EXPECTATIVAS	SITUACIÓN
Aumenta (%) (optimista)	48,9	31,8
Se mantiene estable (%)	30,7	43,2
Disminuye (%) (pesimista)	20,5	25,0
Saldo (optimista-pesimista)	28,4	6,8

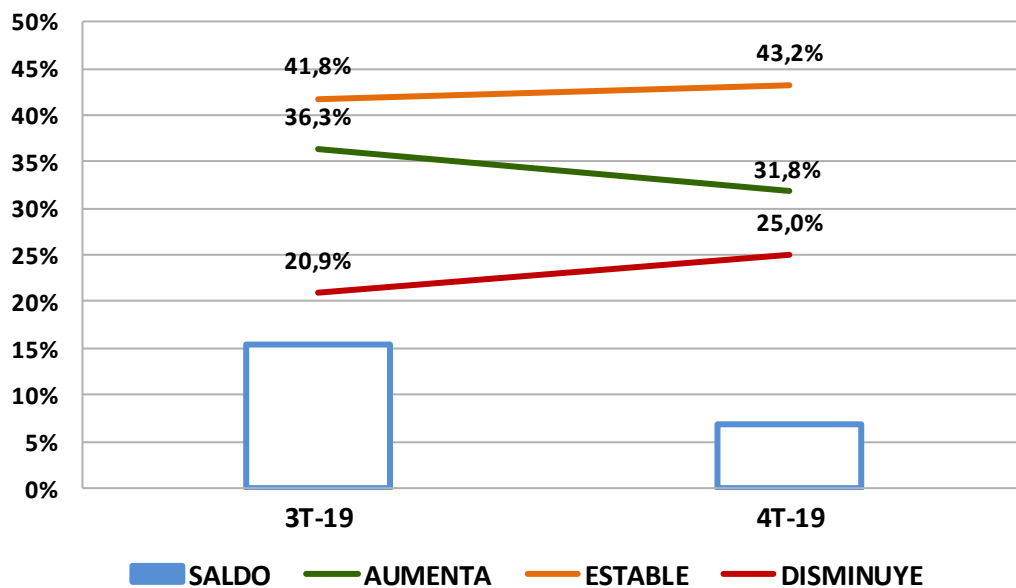
El Saldo de *Expectativas* aumenta 3,1 puntos con respecto al del trimestre anterior y se sitúa en 28,4 puntos. Las opiniones favorables aumentan 10,4 puntos porcentuales, mientras que las desfavorables también aumentan, pero en este caso el aumento es menor, 7,3 puntos.

Gráfico 14. Ventas en el exterior. Expectativas



El Saldo de *Situación* disminuye 8,6 puntos en el IV trimestre con respecto al tercero. En puntos porcentuales, las opiniones favorables disminuyen 4,5 puntos, mientras que las opiniones desfavorables aumentan 4,1 puntos.

Gráfico 15. Ventas en el exterior. Situación



I.1.4.5. Gastos en promoción exterior

La variable *gastos en promoción exterior* hace referencia a los gastos que realizan los establecimientos para promocionar su negocio y sus productos en el exterior, es decir, fuera del territorio nacional.

El **9,1%** de los establecimientos encuestados manifiestan que no realizaron *gasto en promoción exterior* en el trimestre que finaliza, el mismo porcentaje representan los que no lo realizarán en el que comienza.

El resto sí realizan gastos en promoción exterior, en el trimestre que comienza (*Expectativas*), el **15,9%** de los encuestados opinan que aumentará, para el **8,0%** disminuirán y se mantendrán estables en el **67,0%**.

Con relación a la *Situación*, aumentaron el gasto en promoción exterior para el **6,8%**, disminuye para el **13,6%** y se mantiene estable en el **70,5%**.

El porcentaje agregado de opiniones en las que aumenta y se mantiene estable el gasto en promoción exterior, en el trimestre que comienza (*Expectativas*) se sitúa en el **82,9%**. Para el trimestre que finaliza (*Situación*) suman un **77,3%**.

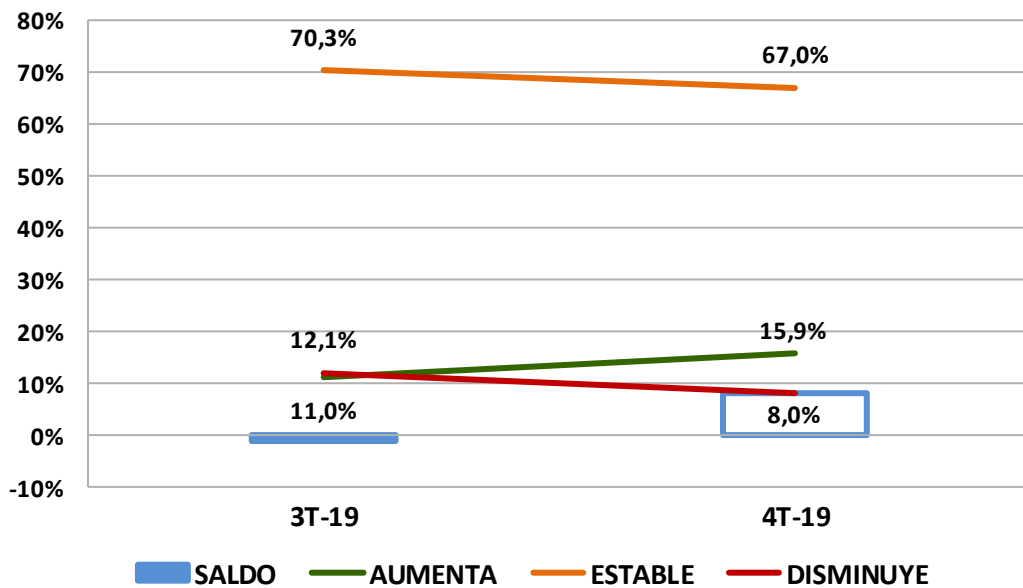
El saldo registrado en *Expectativas* es de **7,9** puntos, mientras que en *Situación* este saldo es de **-6,8** puntos.

Tabla 5. Gasto en promoción exterior IV Trimestre 2019

OPINIONES	EXPECTATIVAS	SITUACIÓN
Aumenta (%) (optimista)	15,9	6,8
Se mantiene estable (%)	67,0	70,5
Disminuye (%) (pesimista)	8,0	13,6
No procede (%)	9,1	9,1
Saldo (optimista-pesimista)	7,9	-6,8

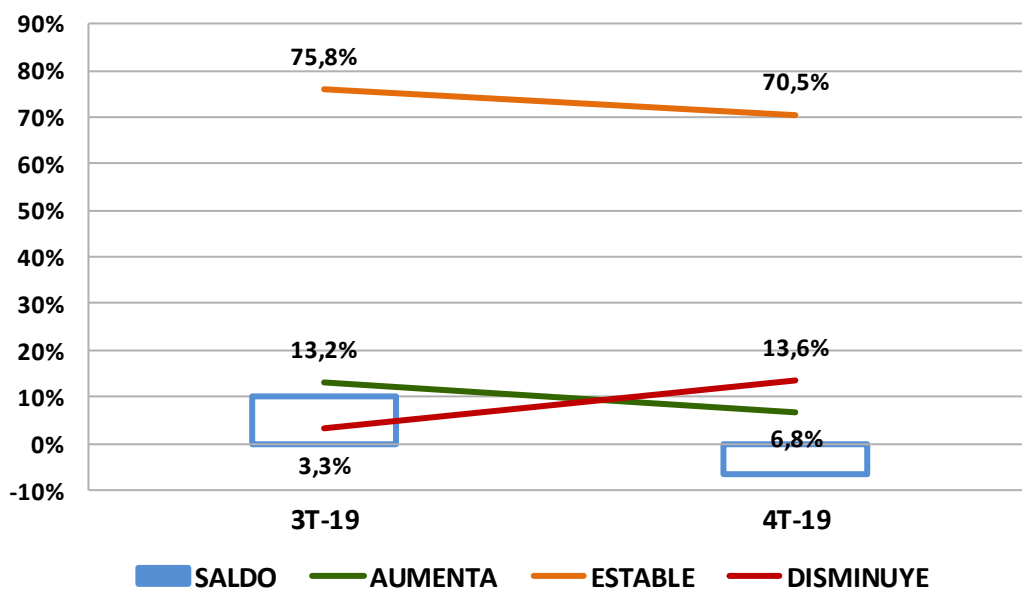
El Saldo de *Expectativas* aumenta *9,0* puntos con respecto al del trimestre anterior y se sitúa en el ámbito positivo: *7,9* puntos. En puntos porcentuales, las opiniones favorables aumentan *4,9* puntos y las desfavorables disminuyen *4,1* puntos.

Gráfico 16. Gasto en promoción exterior. Expectativas



El Saldo de *Situación* disminuye *16,7* puntos con respecto al trimestre anterior, situándose en el ámbito negativo (*-6,8* puntos). En puntos porcentuales, las opiniones favorables disminuyen *6,4* puntos, mientras que las opiniones desfavorables aumentan *10,3* puntos.

Gráfico 17. Gasto en promoción exterior. Situación

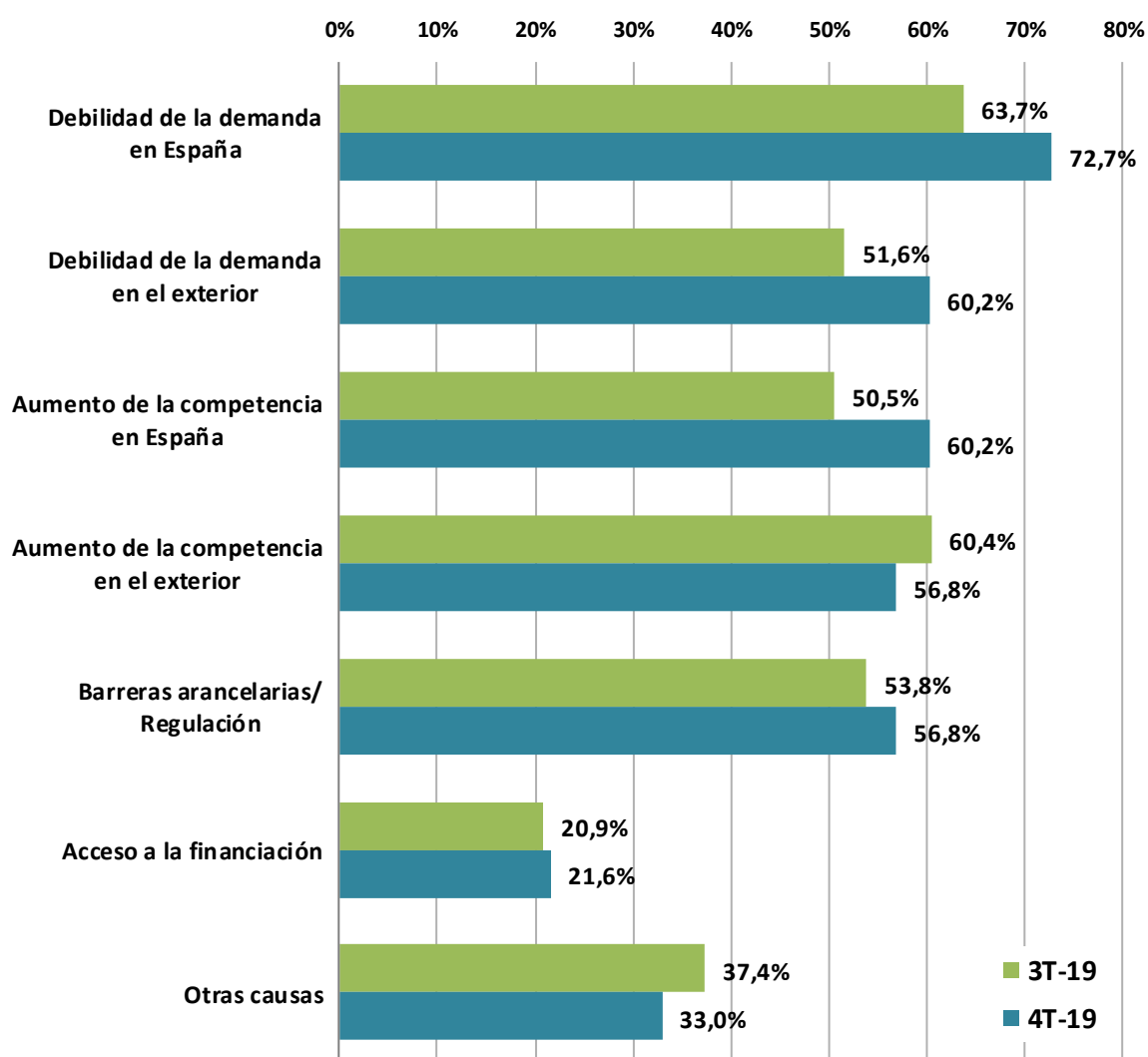


I.1.5. Factores que limitan la marcha del negocio

En este apartado se han presentado una serie de *factores* que los encuestados debían clasificar como limitante o no para la *marcha del negocio*, éstos son: *debilidad de la demanda en España, debilidad de la demanda en el exterior, barreras arancelarias, aumento de la competencia en España, aumento de la competencia en el exterior, acceso a la financiación y otras causas*. El cuestionario admite respuestas múltiples.

La *debilidad de la demanda en España* se mantiene como el factor más limitante de la marcha del negocio. La *debilidad de la demanda en el exterior* y el *aumento de la competencia en España* también se sitúan actualmente entre los factores más limitantes. El *acceso a la financiación* se mantiene como el factor menos influyente.

Gráfico I8. Factores limitantes



Detalladamente, el **72,7%** de los establecimientos encuestados opinan que *la debilidad de la demanda en España* es el principal factor que limita su actividad en el IV Trimestre de 2019, porcentaje que crece nueve puntos con respecto al registrado en el trimestre anterior.

A este factor le siguen: *la debilidad de la demanda en el exterior* y el *aumento de la competencia en España* (60,2% en ambos) y el *aumento de la competencia en el exterior* y las *barreras arancelarias* (56,8% en ambos). Para todos ellos el porcentaje registrado es mayor que en el trimestre anterior, excepto en el caso del *aumento de la competencia en el exterior*, único factor para el que se registra un porcentaje menor, lo cual hace que pase del segundo al cuarto puesto de la clasificación.

En menor medida, dos de cada diez empresas señalan que el acceso a la *financiación* es un factor que limita la *marcha de su negocio* (21,6%) porcentaje muy similar al que se registró en el trimestre anterior. Por último, el **33,0%** de los establecimientos señalan *otros factores*, aludiendo a aspectos de distinta índole como algunos factores políticos (inestabilidad, Brexit, etc.), la climatología, factores económicos (altos costes, precio de las materias primas) o la burocracia, entre otros.

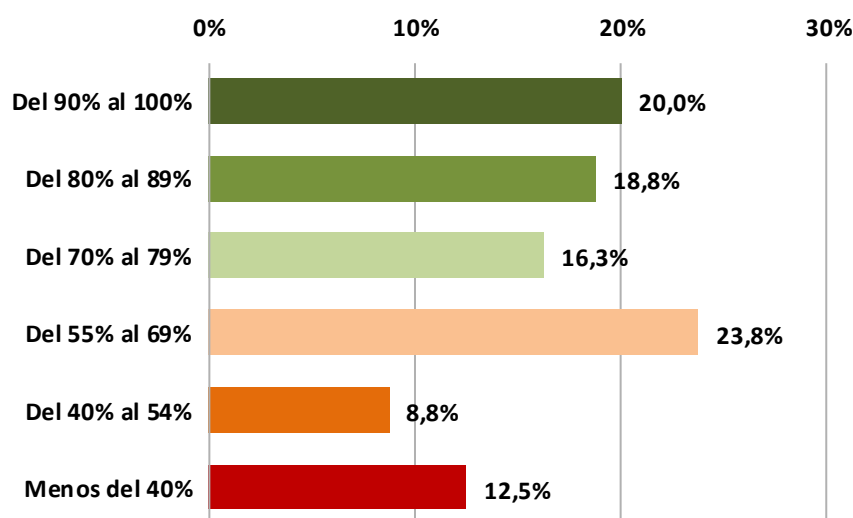
I.1.6. Utilización de la capacidad productiva

Los resultados de la *utilización de la capacidad productiva* se obtienen solo de las empresas que forman parte del sector industrial, por tanto, se incluyó una pregunta para que se identificaran o no como tal. Las preguntas de este apartado se han dirigido a quienes se identificaron como sector industrial en esa pregunta y también a aquellas clasificadas en la muestra como sector de Productos Industriales y Tecnológicos.

En este apartado se ha solicitado a los encuestados que valoren cuál es la *utilización de su capacidad productiva* tanto en el trimestre que termina (*Situación*) como en el que comienza (*Expectativas*).

En los gráficos siguientes se muestran los porcentajes desglosados en función de los distintos ítems. Cabe destacar la estacionalidad de determinadas actividades y, por tanto, el condicionamiento de los resultados a dicha característica.

Gráfico 19: Expectativas: Capacidad productiva

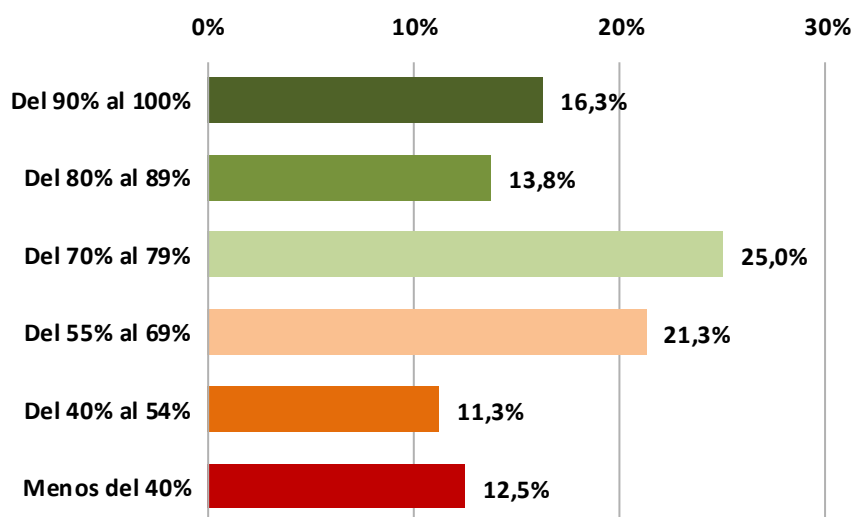


En *Expectativas*, más de la mitad de las empresas (*55,0%*) afirman que usarán el 70% o más de su capacidad productiva: el *16,3%* del 70% al 79%, el *18,8%* del 80% al 89% y el *20,0%* del 90% al 100%.

Por su parte, representan un *12,5%* las empresas que creen que usarán menos del 40%, un *8,8%* las que auguran entre el 40% y el 54% y un *23,8%* las que creen que usarán del 55% al 69%, porcentajes

que agregados representan el **45,0%** de las empresas.

Gráfico 20: Situación: Capacidad productiva



Con relación al trimestre que finaliza (*Situación*), representan a más de la mitad (**55,0%**) las empresas que han usado al menos el 70% de su capacidad: el **25,0%** del 70% al 79%, el **13,8%** del 80% al 89% y el **16,3%** del 90% al 100%.

Mientras que el porcentaje de las que han usado menos del 70% no llega a la mitad (**45,0%**): el **12,5%** afirman haber usado menos del 40%, el **11,3%** del 40% al 54% y el **21,3%** del 55% al 69%.

I.2. RESULTADOS ESPECÍFICOS

En este apartado se analizan *por sectores de actividad, por tamaño de los establecimientos y por provincias*, las opiniones de los gestores de establecimientos sobre la *marcha del negocio*, con relación al trimestre que comienza (*Expectativas*) y al trimestre que finaliza (*Situación*).

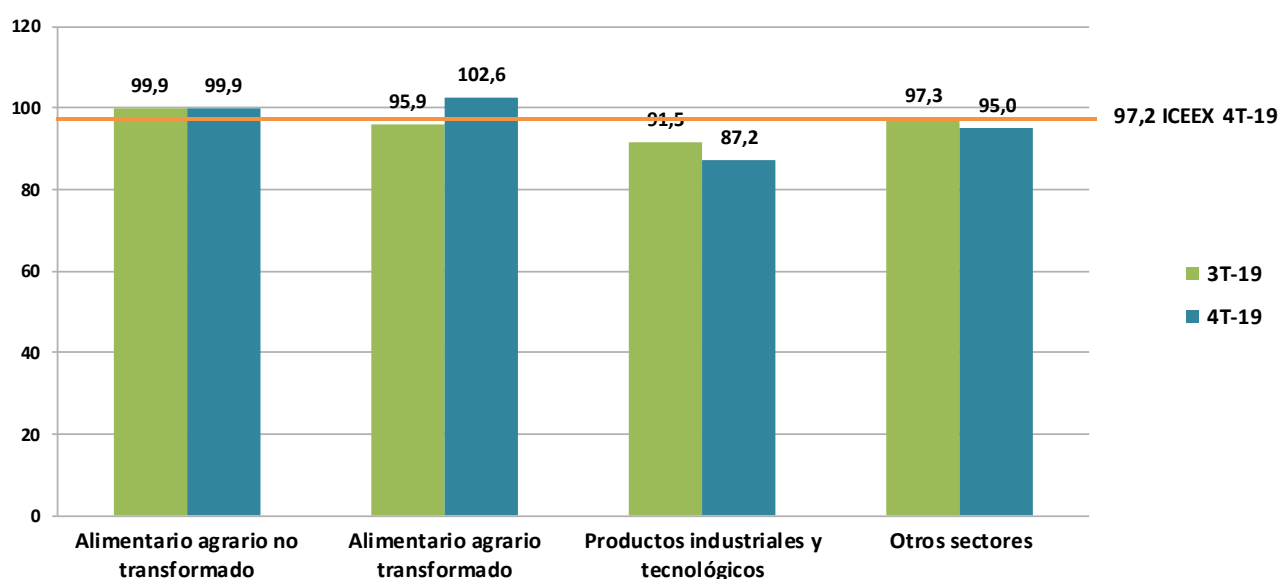
I.2.1. Por sectores de actividad

En el Barómetro ampliado se calcula un *Índice de Confianza Empresarial de la Empresa Exportadora de Extremadura* para cada uno de los sectores seleccionados: *Alimentario agrario no transformado*, *Alimentario agrario transformado*, *Productos industriales y tecnológicos* y *Otros sectores*.

La confianza empresarial en el sector *Alimentario agrario transformado* se sitúa en *102,6* puntos en el cuarto trimestre de 2019, aumentando *6,7* puntos con respecto al registrado en el trimestre anterior.

Por su parte, el sector *Alimento agrario no transformado* se mantiene en *99,9* puntos, mientras que *Otros sectores* (*95,0* puntos) y *Productos industriales o tecnológicos* (*87,2*) experimentan sendos descensos con respecto a la confianza empresarial registrada en el trimestre anterior, situándose ambos indicadores por debajo del *ICEEX* (*97,2* puntos).

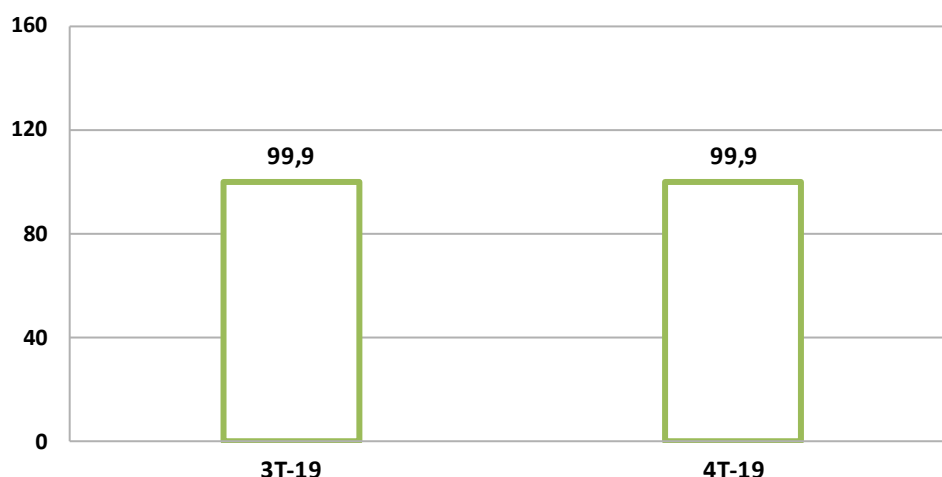
Gráfico 21: Índice Confianza empresarial por sectores de actividad



I.2.1.1. Alimento Agrario no transformado

El ICEEX del sector *Alimentario Agrario no transformado* se mantiene en 99,9 puntos en el IV Trimestre de 2019.

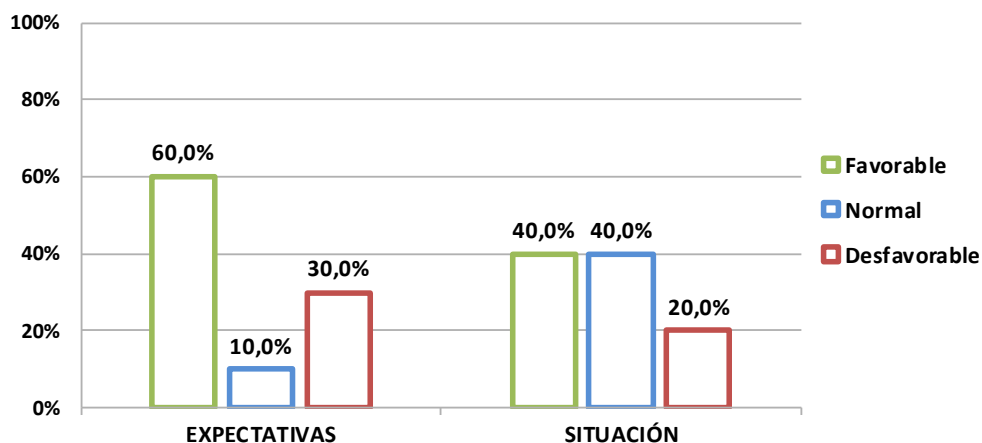
Gráfico 22: Índice Confianza empresarial Alimento Agrario no transformado



Los establecimientos del sector *Alimentario Agrario no transformado* representan el 11,4% del total de los establecimientos encuestados. Por lo que se refiere al trimestre que comienza (*Expectativas*), en el *Alimentario agrario no transformado*, la *marcha del negocio* aumentará para el 60,0%, disminuirá para el 30,0% y se mantendrá para el 10,0% restante.

Con relación con el trimestre que finaliza (*Situación*), en el *Alimentario agrario no transformado*, la *marcha del negocio* aumenta y se mantiene estable para el 40,0% de los encuestados y disminuye para el 20,0%.

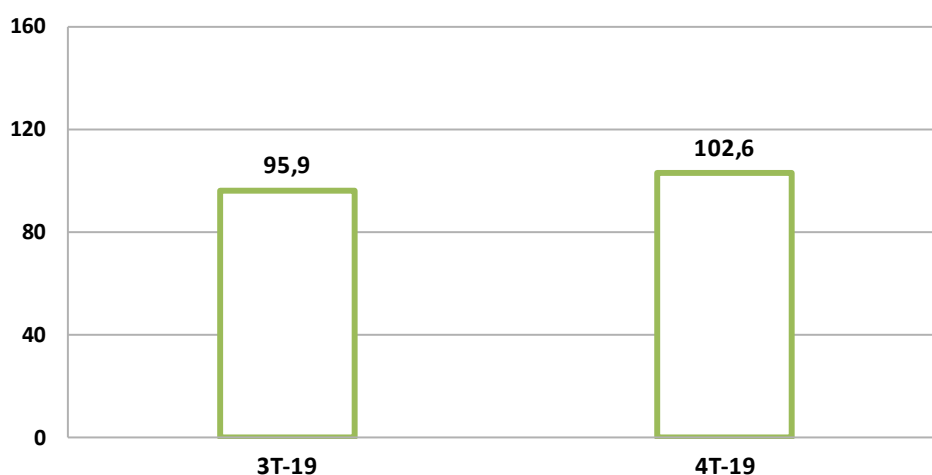
Gráfico 23: Marcha del negocio Alimento Agrario no transformado



I.2.1.2. Alimentario Agrario Transformado

En el cuarto trimestre de 2019, la *confianza empresarial* en el sector *Alimentario Agrario Transformado* aumenta *6,7* puntos en relación con el trimestre anterior, alcanzando actualmente los *102,6* puntos.

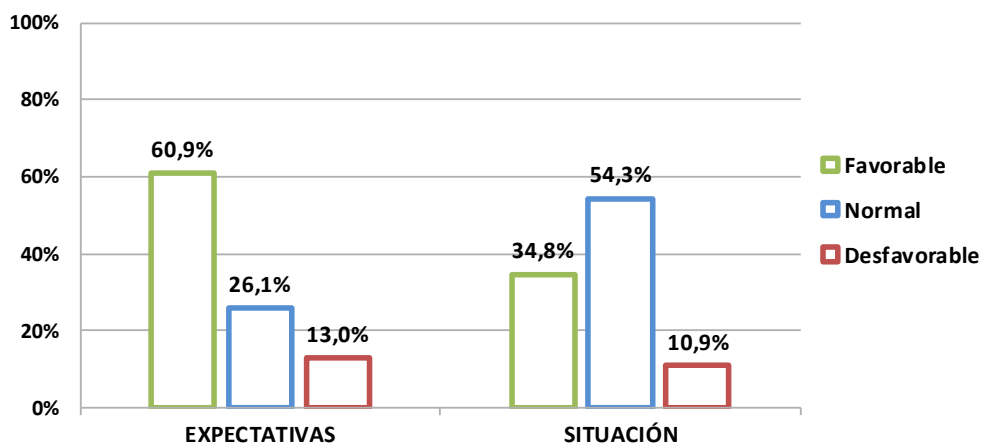
Gráfico 24: Índice Confianza empresarial Alimento Agrario transformado



Los establecimientos del sector *Alimentario agrario transformado* representan un 52,3% del total de la muestra consultada. En el trimestre que comienza (*Expectativas*), el porcentaje de los que opinan que la *marcha del negocio* aumentará es del 60,9%, disminuirá para el 13,0% y se mantendrá estable en el 26,1%.

En relación con el trimestre que finaliza (*Situación*), la *marcha del negocio* aumenta para un 34,8%, se mantiene estable para un 54,3% y para el 10,9% disminuye.

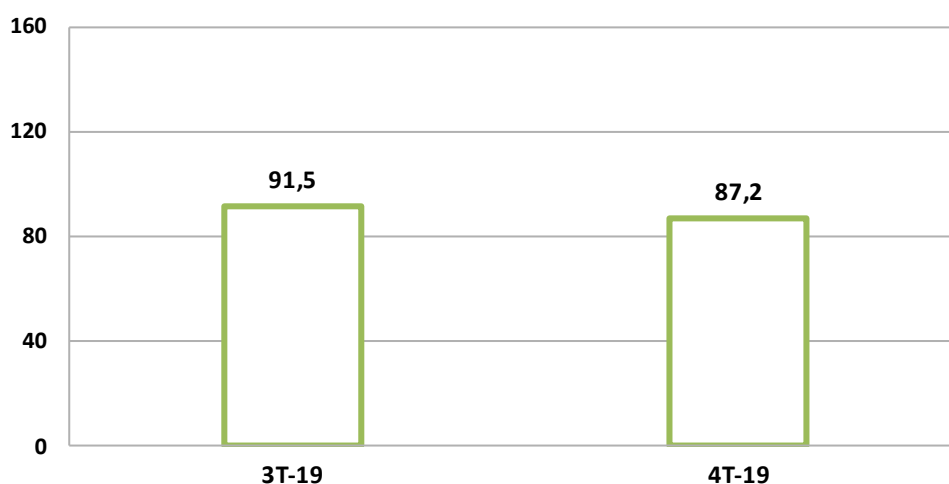
Gráfico 25: Índice Confianza empresarial Alimento Agrario transformado



I.2.1.3. Productos Industriales y tecnológicos

La *confianza empresarial* en el sector de *Productos industriales y tecnológicos* experimenta una disminución de 4,3 puntos en el cuarto trimestre de 2019, situándose en 87,2 puntos.

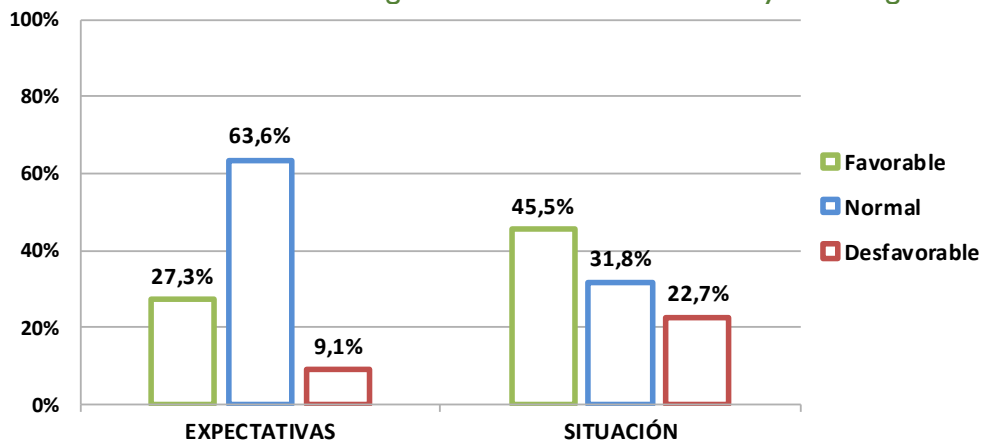
Gráfico 26: Índice Confianza empresarial Productos industriales y tecnológicos



Los establecimientos que pertenecen al sector de *Productos industriales y tecnológicos* representan el 25,0% de las empresas consultadas. En el trimestre que comienza (*Expectativas*), el 27,3% de los encuestados opina que aumentará la *marcha del negocio*, el 9,1% que disminuirá y el 63,6% que se mantendrá estable.

Para el trimestre que finaliza (*Situación*), en *Productos industriales y tecnológicos*, el porcentaje de los que opinan que la *marcha del negocio* aumenta es del 45,5%, disminuye para el 22,7% y se mantiene estable en el 31,8%.

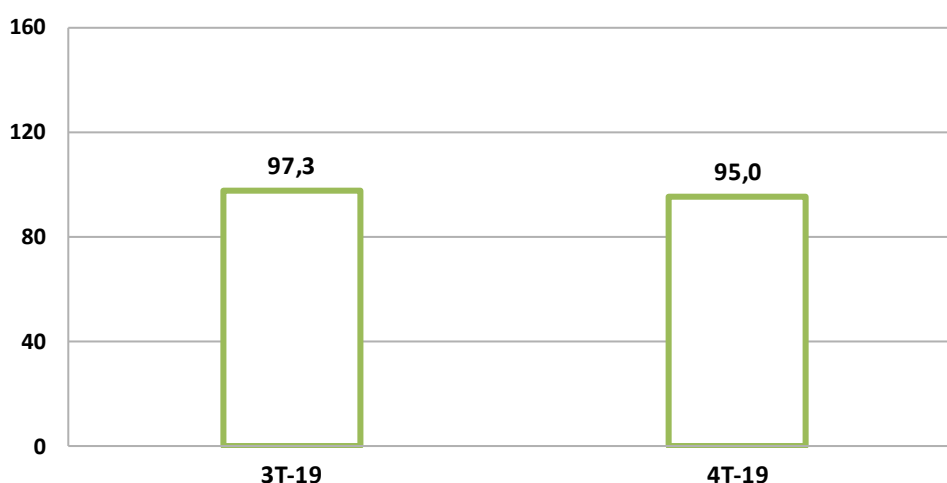
Gráfico 27: Marcha del Negocio. Productos industriales y tecnológicos



1.2.1.4. Otros sectores

La *confianza empresarial* en *Otros sectores* es de *95,0* puntos en el cuarto trimestre de 2019, disminuyendo *2,3* puntos con respecto a la registrada en el trimestre anterior.

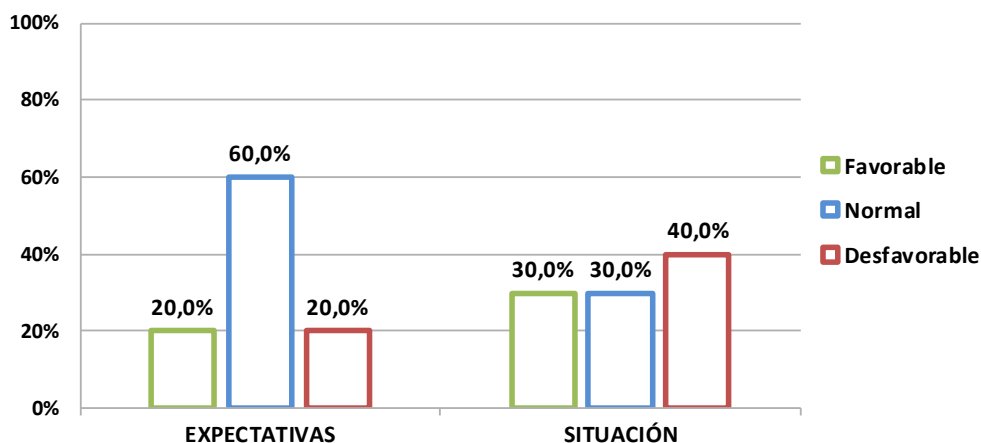
Gráfico 28: Índice Confianza empresarial Otros sectores



Representan un 11,4% los establecimientos de *Otros sectores*. En el trimestre que comienza (*Expectativas*), el porcentaje de los que opinan que la *marcha del negocio* aumentará y disminuirá es del *20,0%* en ambos casos y se mantendrá estable en el *60,0%*.

Respecto al trimestre que finaliza (*Situación*), en *Otros sectores*, el porcentaje de los que opinan que la *marcha del negocio* aumenta y se mantiene estable es del *30,0%* en ambos casos y disminuye para el *40,0%*.

Gráfico 29: Marcha del negocio Otros sectores.



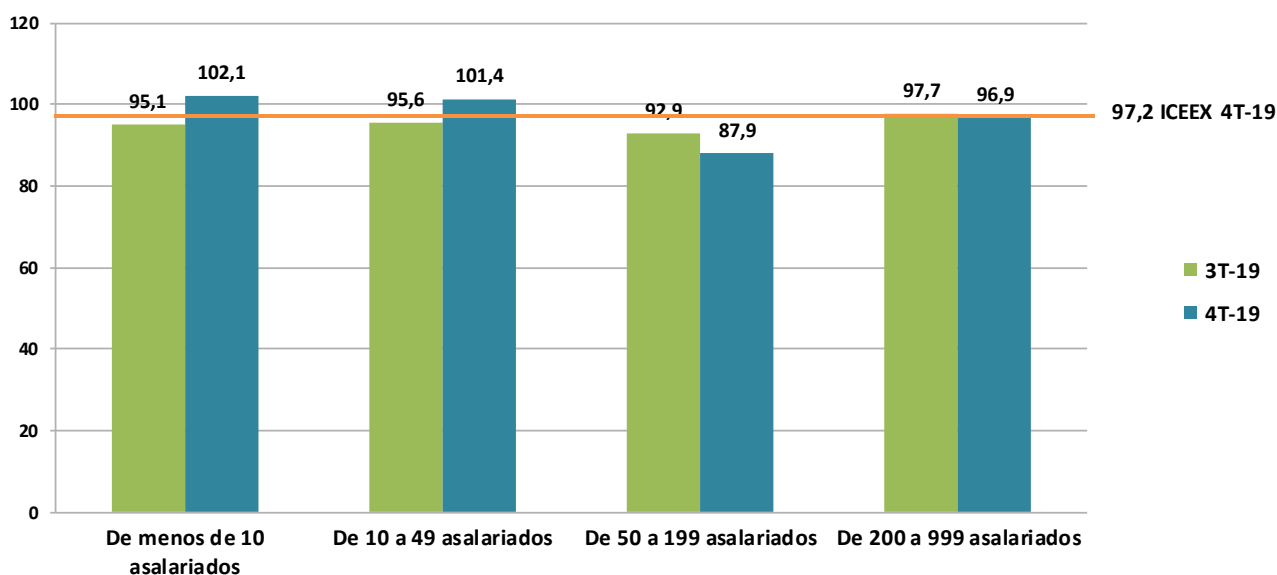
1.2.2. Por tamaño del establecimiento

En el Barómetro ampliado se calcula un *Índice de Confianza Empresarial de la Empresa Exportadora de Extremadura* para cada uno de los *tamaños de los establecimientos* seleccionados: *menos de 10 asalariados*, *de 10 a 49 asalariados*, *de 50 a 199 asalariados*, *de 200 a 999 asalariados* y *de 1.000 o más asalariados*.

En el cuarto trimestre de 2019, la confianza empresarial de los establecimientos *de menos de 10 asalariados* es de *102,1* puntos y de *101,4* puntos en los *de 10 a 49 asalariados*, aumentando en ambos casos con respecto al trimestre anterior y situándose por encima del *ICEEX* trimestral.

Por su parte, la confianza empresarial es de *96,9* puntos en los establecimientos *de 200 a 999 asalariados*, siendo el más cercano al *ICEEX* del cuarto trimestre de 2019 (*97,2* puntos). Entre los establecimientos *de 50 a 199 asalariados* se registra el indicador menos elevado: *87,9*.

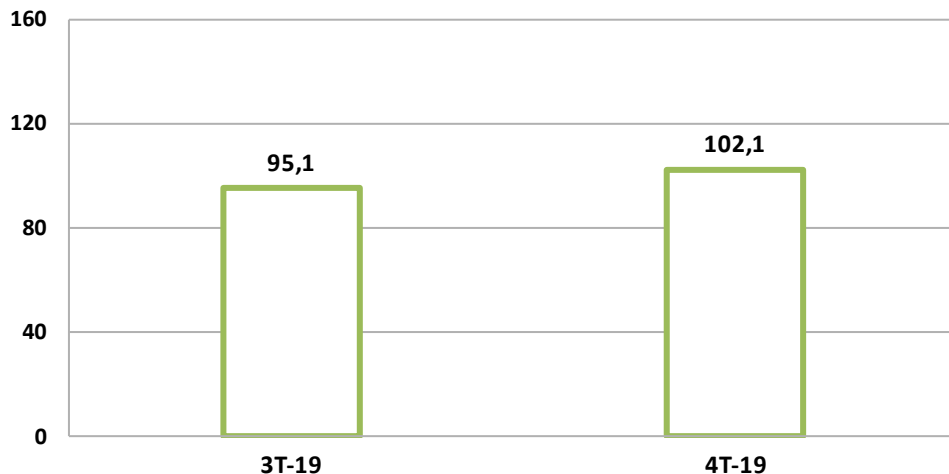
Gráfico 30: Índice Confianza Empresarial Establecimientos por número de trabajadores.



I.2.2.1. De menos de 10 asalariados

La confianza empresarial en los establecimientos *de menos de 10 asalariados* es de *102,1* puntos en el IV Trimestre de 2019, aumentando 7 puntos con respecto al trimestre anterior.

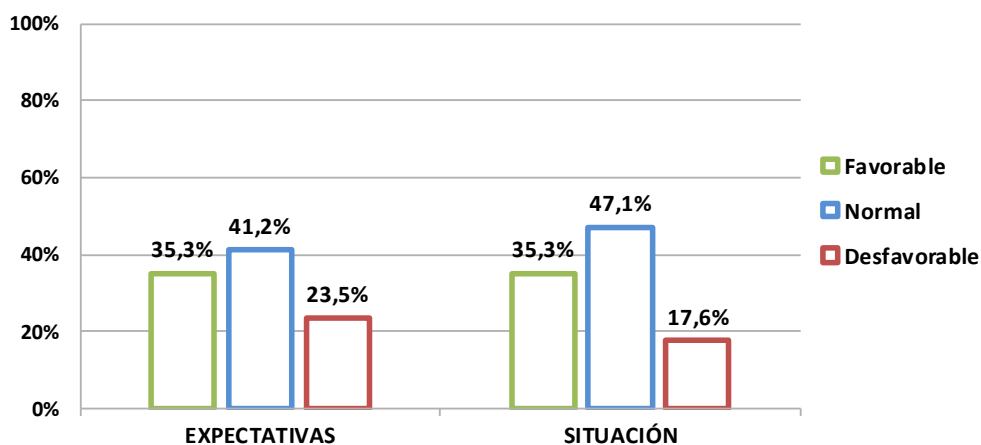
Gráfico 31: Índice Confianza Empresarial De menos de 10 asalariados.



Los establecimientos *de menos de 10 asalariados* representan el 19,3% del total de los encuestados. Con relación al trimestre que comienza (*Expectativas*), respecto a la *marcha del negocio*, aumentará para el 35,3%, disminuirá para el 23,5% y se mantendrá estable para el 41,2% de los encuestados.

En relación con el trimestre que finaliza (*Situación*), el porcentaje de encuestados que opinan que la *marcha del negocio* aumenta es del 35,3% de los encuestados, disminuye para el 17,6% y se mantiene estable para el 47,1% de los establecimientos.

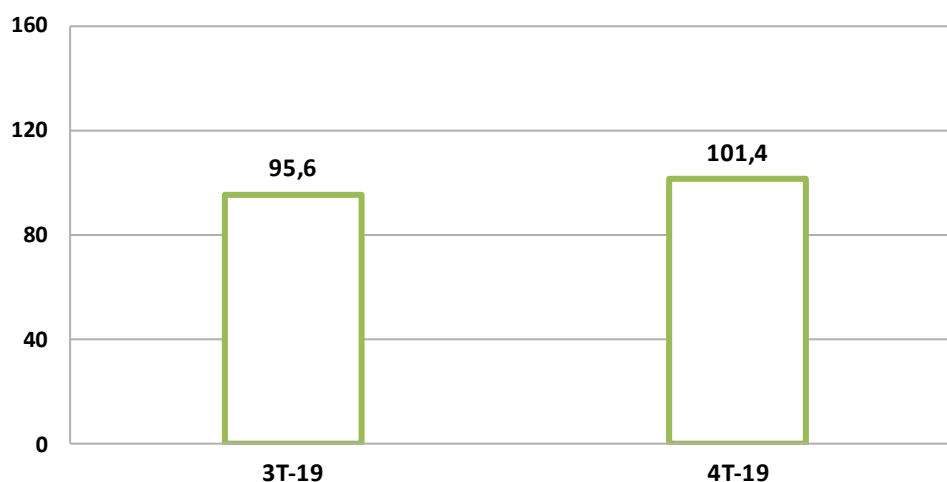
Gráfico 32: Marcha del negocio De menos de 10 asalariados



I.2.2.2. De 10 a 49 asalariados

En los *establecimientos de 10 a 49 asalariados* la confianza empresarial aumenta 5,8 puntos en el IV trimestre de 2019 situándose en 101,4 puntos.

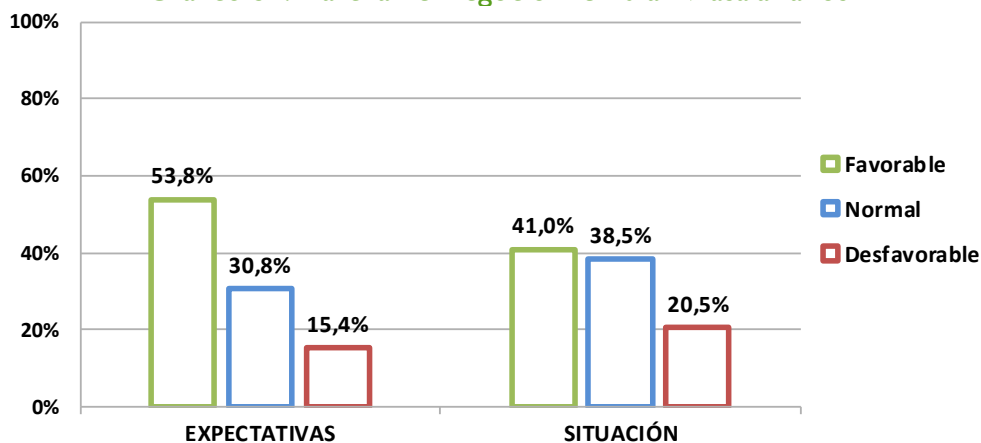
Gráfico 33: Índice Confianza Empresarial de 10 a 49 asalariados



Los establecimientos de *10 a 49 asalariados* representan el 44,3% del total de los encuestados. En el trimestre que comienza (*Expectativas*), para el 53,8% de los encuestados en este segmento la *marcha del negocio* aumentará, disminuirá para el 15,4% y se mantendrá estable en el 30,8% de los establecimientos.

Con relación al trimestre que finaliza (*Situación*), el porcentaje de los que opinan que la *marcha del negocio* aumenta es del 41,0%, disminuye para el 20,5% y se mantiene estable en el 38,5% de los establecimientos.

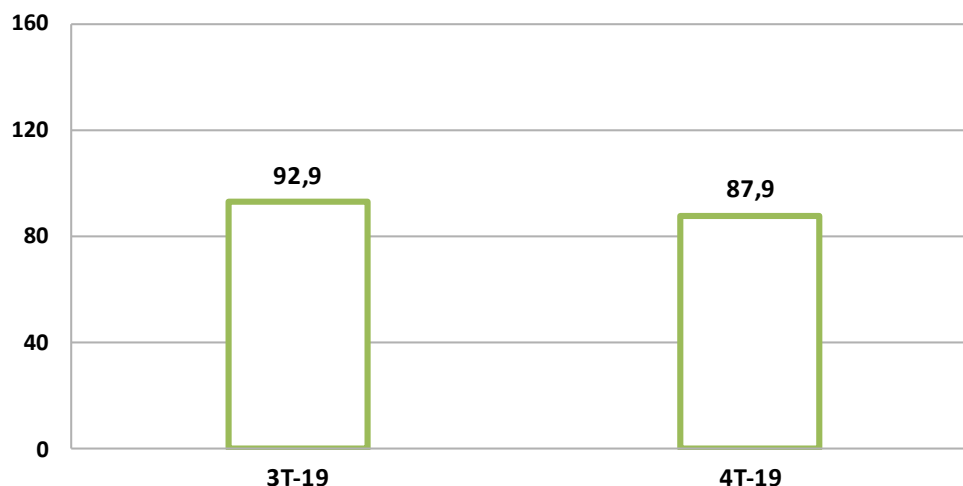
Gráfico 34: Marcha del negocio De 10 a 49 asalariados



I.2.2.3. De 50 a 199 asalariados

La confianza empresarial en los establecimientos de *50 a 199 asalariados* disminuye 5 puntos en el IV trimestre de 2019 y se sitúa en los *87,9* puntos.

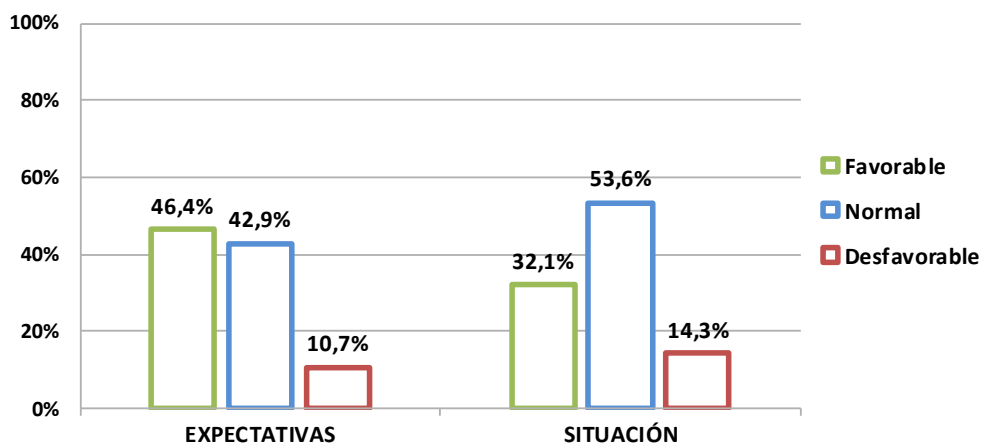
Gráfico 35: Índice Confianza empresarial 50 a 199 asalariados



Los establecimientos de *50 a 199 asalariados* representan el 31,8% del total de los encuestados. Con relación al trimestre que comienza (*Expectativas*), la *marcha del negocio* aumentará para el *46,4%* de los encuestados, disminuirá para el *10,7%* y se mantendrá estable en el *42,9%* de los establecimientos.

En relación con el trimestre que finaliza (*Situación*), el porcentaje de los que opinan que la *marcha del negocio* aumenta es del *32,1%*, el de quienes opinan que disminuye del *14,3%* y se mantiene estable en el *53,6%* de los establecimientos.

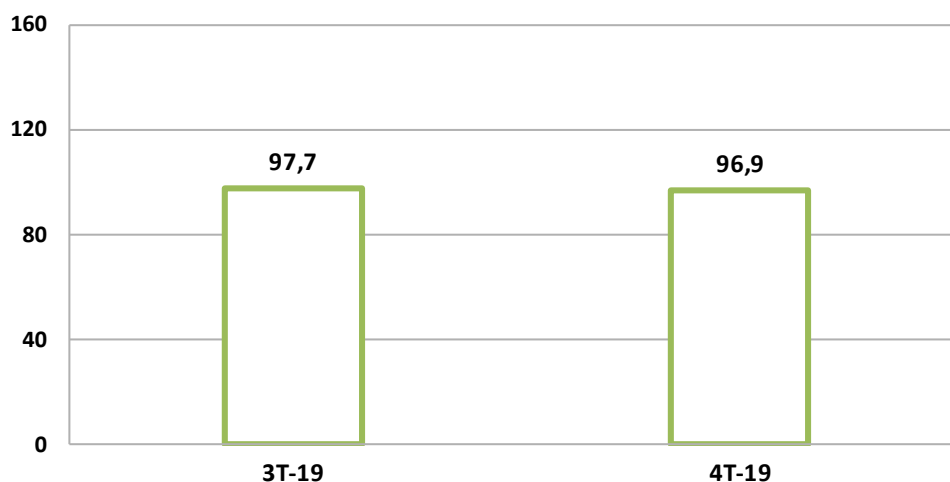
Gráfico 36: Marcha del negocio De 50 a 199 asalariados



I.2.2.4. De 200 a 999 asalariados

En el IV trimestre de 2019 la confianza empresarial en los *establecimientos de 200 a 999* se sitúa en **96,9** puntos, descendiendo **0,8** puntos con respecto al trimestre anterior.

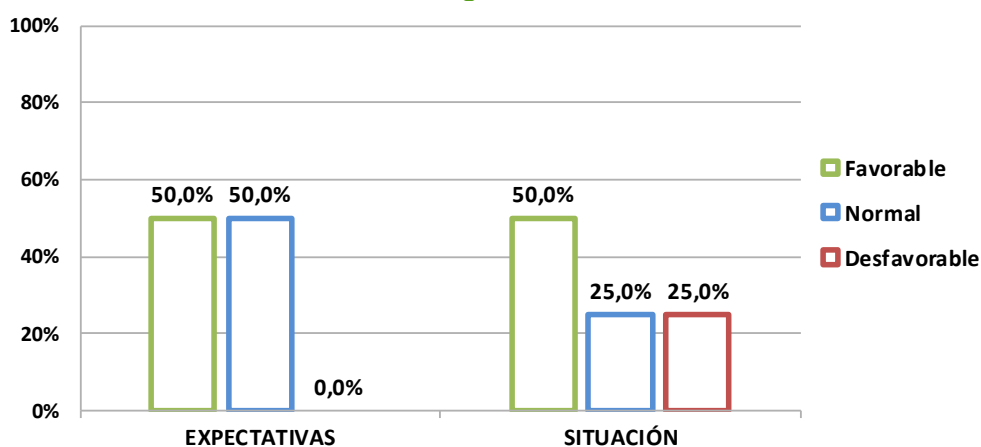
Gráfico 37: Índice Confianza empresarial de 200 a 999 asalariados



Los establecimientos *de 200 a 999 asalariados* representan el 4,5% del total de los encuestados. Con relación al trimestre que comienza (*Expectativas*), el **50,0%** de los encuestados en este segmento opinan que la *marcha del negocio* aumentará y el otro **50,0%** que se mantendrá estable.

En cuanto al trimestre que finaliza (*Situación*), el porcentaje de los que opinan que la *marcha del negocio* aumenta es del **50,0%** de los establecimientos, el **25,0%** que disminuye y en el **25,0%** se mantiene estable.

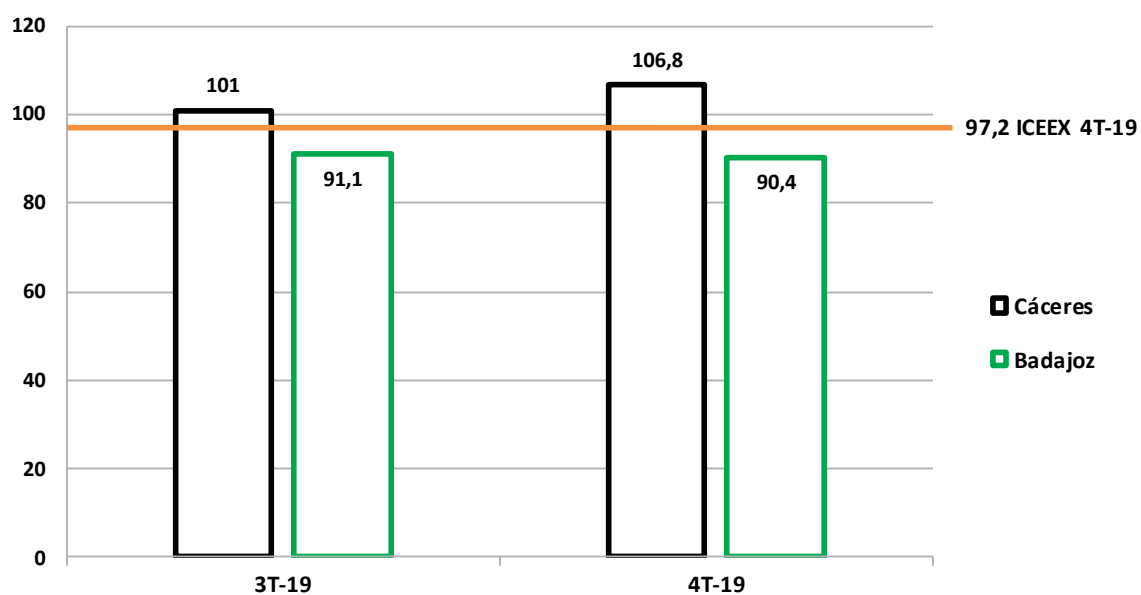
Gráfico 38: Marcha del negocio De 200 a 999 asalariados



1.2.3. Por provincias

La confianza en *Cáceres* alcanza los *106,8* puntos, por encima del *ICEEX* de la comunidad, y *Badajoz* *90,4* puntos, por debajo, aumentando la brecha que ya se observaba el trimestre anterior.

Gráfico 39: Índice Confianza empresarial Cáceres y Badajoz



Los establecimientos de la provincia de *Cáceres* representan al *42,0%* del total de encuestados, los que tienen *Badajoz* como sede, representan un *58,0%*.

2. METODOLOGÍA

El *Índice de Confianza Empresarial Armonizado* se construye a partir de una media geométrica convenientemente normalizada entre la *Situación* y las *Expectativas* que se denomina Confianza Empresarial.

Específicamente, *la Confianza empresarial* se define como la media entre la *Situación* y las *Expectativas*.

Este ha sido el modelo para calcular el *ICEEX*, tomando como base de la *Confianza Empresarial* el promedio de los datos obtenidos en la prueba piloto de 2018, que a su vez proporciona el valor 100 del *ICEEX*, y que sirve como punto de partida para comprobar la evolución en las sucesivas consultas.

El estudio ha sido ejecutado con las siguientes características técnicas:

- **Ámbito:** Comunidad Autónoma de Extremadura.
- **Universo:** Empresas exportadoras de la Comunidad de Extremadura.
- **Muestra:** 88 empresas, conseguidas de un Marco de Lista de 97 empresas exportadoras que sirve de muestra teórica, facilitado por la Consejería de Economía, Ciencia y Agenda Digital de la Junta de Extremadura.
- **Muestreo:** Estratificado por Provincia, Sector y Tamaño de la empresa según el número de empleados. Selección nominal de empresas en Marco de Lista facilitado por la Junta de Extremadura.
- **Entrevista:** Multicanal. Se contacta telefónicamente para realizar la encuesta asistida por ordenador (CATI), consiguiendo 88 entrevistas telefónicas. Se ofrece la cumplimentación autoadministrada online (CAWI) realizándose 3 entrevistas mediante este canal.
- **Duración:** La duración media de las entrevistas fue de 7 minutos y 20 segundos.
- **Trabajo de campo:** Del 16 al 27 de septiembre de 2019.

- **Margen de error:** $\pm 9,8\%$. Calculado partiendo de los criterios del muestreo aleatorio simple, en el caso de mayor incertidumbre posible; p y q = 50%. Al 95,5% de margen de confianza y en un entorno de universo finito.
- **Instituto responsable:** SIMPLE LÓGICA INVESTIGACIÓN, S.A, miembro de AEDEMO y acogido al código deontológico Internacional ICC/ESOMAR de Marketing e Investigación social.

2.1. DISTRIBUCIÓN DE LA MUESTRA

DISEÑO MUESTRAL PROPUESTO

<i>n</i> =97	Alimentario agrario no transformado	Alimentario agrario transformado	Productos industriales y tecnológicos	Otros sectores	TOTAL
BADAJEZ	9	23	16	9	57
CÁCERES	5	26	8	1	40
TOTAL	14	49	24	10	97

	Menos de 10	De 10 a 49	De 50 a 199	De 200 a 999	De 1.000 o más	TOTAL
BADAJEZ	9	24	20	4	0	57
CÁCERES	9	21	9	1	0	40
TOTAL	18	45	29	5	0	97

TOTAL	Alimentario agrario no transformado	Alimentario agrario transformado	Productos industriales y tecnológicos	Otros sectores	TOTAL
Menos de 10	2	10	3	3	18
De 10 a 49	8	25	8	4	45
De 50 a 199	4	13	9	3	29
De 200 a 999	0	1	4	0	5
De 1.000 o más	0	0	0	0	0
TOTAL	14	49	24	10	97

BADAJEZ	Alimentario agrario no transformado	Alimentario agrario transformado	Productos industriales y tecnológicos	Otros sectores	TOTAL
Menos de 10	2	2	2	3	9
De 10 a 49	5	11	5	3	24
De 50 a 199	2	9	6	3	20
De 200 a 999	0	1	3	0	4
De 1.000 o más	0	0	0	0	0
TOTAL	9	23	16	9	57

CÁCERES	Alimentario agrario no transformado	Alimentario agrario transformado	Productos industriales y tecnológicos	Otros sectores	TOTAL
Menos de 10	0	8	1	0	9
De 10 a 49	3	14	3	1	21
De 50 a 199	2	4	3	0	9
De 200 a 999	0	0	1	0	1
De 1.000 o más	0	0	0	0	0
TOTAL	5	26	8	1	40

DISEÑO MUESTRAL ALCANZADO

<i>n=88</i>	Alimentario agrario no transformado	Alimentario agrario transformado	Productos industriales y tecnológicos	Otros sectores	TOTAL
BADAJOS	5	22	15	9	51
CÁCERES	5	24	7	1	37
TOTAL	10	46	22	10	88

	Menos de 10	De 10 a 49	De 50 a 199	De 200 a 999	De 1.000 o más	TOTAL
BADAJOS	9	20	19	3	0	51
CÁCERES	8	19	9	1	0	37
TOTAL	17	39	28	4	0	88

TOTAL	Alimentario agrario no transformado	Alimentario agrario transformado	Productos industriales y tecnológicos	Otros sectores	TOTAL
Menos de 10	2	10	2	3	17
De 10 a 49	5	22	8	4	39
De 50 a 199	3	13	9	3	28
De 200 a 999	0	1	3	0	4
De 1.000 o más	0	0	0	0	0
TOTAL	10	46	22	10	88

BADAJOS	Alimentario agrario no transformado	Alimentario agrario transformado	Productos industriales y tecnológicos	Otros sectores	TOTAL
Menos de 10	2	2	2	3	9
De 10 a 49	2	10	5	3	20
De 50 a 199	1	9	6	3	19
De 200 a 999	0	1	2	0	3
De 1.000 o más	0	0	0	0	0
TOTAL	5	22	15	9	51

CÁCERES	Alimentario agrario no transformado	Alimentario agrario transformado	Productos industriales y tecnológicos	Otros sectores	TOTAL
Menos de 10	0	8	0	0	8
De 10 a 49	3	12	3	1	19
De 50 a 199	2	4	3	0	9
De 200 a 999	0	0	1	0	1
De 1.000 o más	0	0	0	0	0
TOTAL	5	24	7	1	37

3. ANEXOS

3.1. CUESTIONARIO

BARÓMETRO EMPRESARIAL DEL COMERCIO EXTERIOR DE EXTREMADURA - CUESTIONARIO

Para las siguientes preguntas, responda, por favor, teniendo en cuenta la época en que nos encontramos.

1. ¿Como valoraría la marcha del negocio en su empresa?

	Favorable	Normal	Desfavorable
1. En el trimestre que está acabando			
2. En el trimestre que va a comenzar			

2. En el trimestre que está acabando, en comparación con el trimestre anterior, ¿que tendencia han seguido las siguientes variables en su empresa?

	Aumentó	Se mantuvo estable	Disminuyó
1. Empleo (personal contratado)			
2. Nivel de precios			
3. Ventas en España			
4. Ventas en el exterior			
5. Gasto en promoción exterior			

3. Para el trimestre que va a comenzar, en comparación con el que finaliza, ¿que tendencia cree que seguirán las siguientes variables en su empresa?

	Aumentará	Se mantendrá estable	Disminuirá
1. Empleo (personal contratado)			
2. Nivel de precios			
3. Ventas en España			
4. Ventas en el exterior			
5. Gasto en promoción exterior			

4. ¿Que factores cree Ud. que limitan la actividad de su empresa o la marcha de su negocio? Señale todas las opciones que considere más relevantes

1. Debilidad de la demanda en España	
2. Debilidad de la demanda en el exterior	
3. Barreras arancelarias/Regulación	
4. Aumento de la competencia en España	
5. Aumento de la competencia en el exterior	
6. Acceso a la financiación	
7. Otras causas (ESPECIFICAR _____)	

Si su empresa pertenece al sector industrial, responda además a las preguntas 5 y 6:

5. ¿Cual ha sido el grado, en porcentaje, de utilización de su capacidad productiva en el trimestre que está acabando?

Menos del 40%	Del 40% al 54%	Del 55% al 69%	Del 70% al 79%	Del 80% al 89%	Del 90% al 100%

6. ¿Cual cree que será el grado, en porcentaje, de utilización de su capacidad productiva en el trimestre que va a comenzar?

Menos del 40%	Del 40% al 54%	Del 55% al 69%	Del 70% al 79%	Del 80% al 89%	Del 90% al 100%

7. Observaciones

3.2. GLOSARIO

- Saldo: Definimos el saldo como la diferencia entre las respuestas positivas y negativas de un determinado ámbito o conjunto de respuestas.
- Indicador de expectativas armonizado: recoge la diferencia o saldo entre el porcentaje de respuestas favorables y desfavorables relativas al trimestre entrante.
- Indicador de situación armonizado: es la diferencia o saldo entre el porcentaje de respuestas favorables y desfavorables relativas al trimestre que acaba.

Ambos pueden oscilar entre -100 (todos los informantes tienen expectativas negativas de cara al próximo trimestre) y +100 (todos los informantes son optimistas en sus expectativas).

- Confianza empresarial: se define como la media entre la Situación y las Expectativas. Se usa una media geométrica, concretamente:

$$\text{Fórmula} = \sqrt{(\text{Situación} + 200) \times (\text{Expectativas} + 200)} - 200$$

A partir de la Confianza empresarial se calcula un índice, cuya base es el segundo trimestre del 2018.

- Índice de confianza empresarial empresa exportadora de Extremadura (ICEEX): El índice de confianza empresarial se construye a partir de una media geométrica convenientemente normalizada entre la Situación y las Expectativas.

$$\text{Fórmula} = (\text{Confianza empresarial} + 200 / \text{Confianza en 2018} + 200) * 100$$



JUNTA DE EXTREMADURA

Consejería de Economía, Ciencia y Agenda Digital