

ESPACIOS DE COLABORACIÓN CON EMPRESAS

Este proyecto desarrolla acciones de motivación y orientación para el empleo, así como al acompañamiento en la inserción laboral a mujeres pertenecientes a colectivos en riesgo de pobreza o exclusión social, con necesidades específicas asociadas a esta múltiple discriminación. Del total de personas participantes en el proyecto, 120, los colectivos mayoritarios los encontramos en mujeres migrantes y mujeres con capacidades diferentes (35% y 22%). En la fase de intermediación laboral se programan encuentros entre las mujeres participantes del proyecto con empresas, estos espacios son los que destacamos como buenas prácticas.

Los encuentros con empresas permiten poner en contacto a las demandantes de empleo del programa y a empleadores/as ofreciéndoles puestos de trabajo ajustados a sus características de empleabilidad. Se trata de cuatro sesiones online que se harían por videoconferencia a través de la plataforma ZOOM durante el mes de septiembre del 2021.

Estos encuentros tienen como objetivo:

- Facilitar espacios de diálogos entre empresas y personas desempleadas, poniendo de manifiesto que se espera de las personas empleadas y en qué competencias se deben centrar para buscar empleo.
- Facilitar habilidades para que afronten espacios de diálogos con las empresas.
- Acompañar y asesorar a las participantes en su búsqueda de empleo, adaptando la metodología de trabajo a los perfiles e intereses de las personas participantes.

El coste de la realización de estas guías ha supuesto un coste de 4.540€, con una ayuda del Fondo Social Europeo del 80%, 3.632€.

Durante el mes de septiembre del 2021 han tenido lugar cuatro encuentros con las siguientes empresas:

Día 21 a las 11:00: AGRIMUSA.

Día 22 a las 12:00. Supermercados Día.

Día 24 a las 11:00: Puente real.

Día 28 a las 11:00: ADIPER.

Antes de iniciar la búsqueda de empresas, se realiza un análisis de perfiles de puestos de trabajo ajustado a las características de las participantes del programa. Este paso permite concretar sectores y tipos de empresas. Una vez que se tiene el listado de posibles **empresas colaboradoras**, se le oferta una bolsa de personas desempleadas que están buscando empleo, además de la posibilidad de publicar sus ofertas de trabajo en el portal de empleo del proyecto EMMA de manera gratuita.

Las empresas participantes que han colaborado de forma desinteresada con el IMEX, han sido: **Supermercados Día, ADIPER, Agrimusa Don Benito, Puente Real y Servicios Residencial para Mayores**. Además de dichas empresas, otras han establecido un convenio de colaboración y publicado sus ofertas de trabajo en el portal de empleo del Programa EMMA: **Lider Aliment, Inquiba, y Supermercados Extremadura**. De manera autónoma e independiente las participantes han enviado su currículum, siempre con el apoyo de la orientadora laboral del proyecto. Esta ofertas han sido notificadas mediante mensaje de difusión.

Se considera una Buena Práctica porque:

La actuación ha sido convenientemente difundida entre beneficiarios, beneficiarios potenciales y el público en general.

A lo largo del año 2021 el proyecto se difunde a través de notas de prensa y redes sociales. El 17 de marzo, la Directora General del Instituto de la Mujer de Extremadura, Estela Contreras Asturiano participa en una sesión de orientación del proyecto 'EMMA', el 17 de octubre, la Consejera de Igualdad y Cooperación al desarrollo, Isabel Gil Rosiña, participa en el encuentro con empleadores/as.

En la nota de prensa del 30 de noviembre se incluye información acerca del cierre del proyecto y de los resultados obtenidos. Estas notas informativas se replican y difunden en diferentes publicaciones regionales.



http://www.juntaex.es/comunicacion/noticia?idPub=34635#.YgK7mt_MJPY

La actuación incorpora elementos innovadores.

Las sinergias generadas entre el ámbito público y privado, en diferentes momentos del proyecto, permite conseguir resultados muy satisfactorios, un importante número de mujeres acceden a puestos de trabajo, mejoran su autoestima y confianza personal, así como las habilidades sociales para afrontar en las mejores condiciones la inserción laboral.

Adecuación de los resultados obtenidos a los objetivos establecidos.

El proyecto ha desarrollado acciones de orientación para el empleo y la formación, así como al acompañamiento para mujeres pertenecientes a colectivos en riesgo de pobreza o exclusión social, con necesidades específicas asociadas a la múltiple discriminación, facilitando herramientas para que se produjera una efectiva intermediación laboral. Las mujeres han conocido de primera mano cómo enfrentarse a una entrevista, qué cualidades y competencias necesitan una empresa en sus plantillas de trabajo. La difusión generalizada de ofertas de trabajo ha proporcionado un valor añadido al proyecto EMMA.

-Resultados esperados

En este proyecto han participado 120 mujeres de 32 localidades extremeñas, 35% migrantes y 22% con capacidades diferentes. Estas personas han desarrollado un itinerario que ha incluido orientación individual y grupal, formación e intermediación laboral. El proyecto ha contemplado la realización de un curso de español básico de 160 horas de duración en el que han participado 30 mujeres inmigrantes.

Las Guías de Orientación hacia el empleo en rumano, árabe y portugués se han distribuido entre 29 organizaciones no gubernamentales sin ánimo de lucro que han colaborado en la difusión y captación de personas usuarias.

En la fase de intermediación laboral, se han realizado 4 encuentros con empresas, que de forma desinteresada han colaborado con el IMEX. El proyecto también ha contemplado una acción con 103 profesionales de la orientación de 33 localidades extremeñas que han recibido formación acerca de la orientación en condiciones de múltiple vulnerabilidad.

Contribución a la resolución de un problema o debilidad detectada en el ámbito territorial de ejecución.

La discriminación múltiple se refiere a una situación de desventaja social derivada de la concurrencia en una misma persona o grupo social de más de un factor que puede dar lugar a discriminación. El riesgo de exclusión se incrementa en casos de personas que sufren de una discriminación múltiple, por ejemplo, tener una discapacidad, ser inmigrante o pertenecer a una minoría étnica. Las diferentes brechas de género que encontramos en Extremadura en el ámbito laboral se intensifican entre estos grupos de población, de ahí la necesidad de intervenir con el objetivo de mejorar la empleabilidad de estas mujeres.

Se diseña un itinerario individualizado partiendo de la realidad de grupos con baja capacidad d inserción laboral, con escaso conocimiento del idioma español. El proyecto desarrolla una intervención integral, centrándose no sólo en el aspecto laboral, sino en aquellos de carácter personal, social, de origen y de género que condicionan el proceso de incorporación al mercado laboral. Las acciones responden a una necesidad de dinamismo y flexibilidad ajustada a las capacidades y potencialidades de los grupos de mujeres específicos.

La interconexión del ámbito público y privado se convierte en una estrategia de trabajo que redundará en el éxito del proyecto.

Alto grado de cobertura sobre la población a la que va dirigida.

Este proyecto favorece la integración social y la mejora de una población con escasas habilidades sociales y personales para enfrentarse al mercado laboral, muchas de ellas, sufren más de dos y tres características que las hace estar en situación de mayor vulnerabilidad, razón por la que los programas se diseñan y ejecutan de una forma diferente, puesto que estas personas demandan una atención especializada. Las actuaciones diseñadas contribuyen al empoderamiento y a la autonomía de las mujeres participantes teniendo en cuenta la diversidad y la especificidad de este grupo, reconociendo que cada mujer tiene su propia historia, sus necesidades, puntos débiles, fortalezas, aspiraciones y demandas.

Consideración de los criterios horizontales de igualdad de oportunidades y no discriminación, así como responsabilidad social y sostenibilidad ambiental.

La propia naturaleza del proyecto ataja e incide en situaciones de carácter discriminatorio, favoreciendo la igualdad y la responsabilidad social.

Sinergias con otras políticas o instrumentos de intervención pública.

Para los buenos resultados conseguidos ha sido clave entablar sinergias y alianzas con las empresas, lo cual ha permitido conectar perfiles laborales con necesidades laborales. Muchas de estas mujeres, tras finalizar los encuentros con empresas, han comenzado a especializarse en un sector concreto con el objetivo de potenciar su perfil y poder así destacar en una posible entrevista personal.

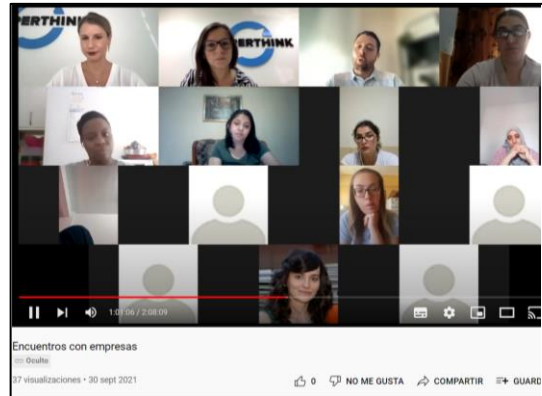
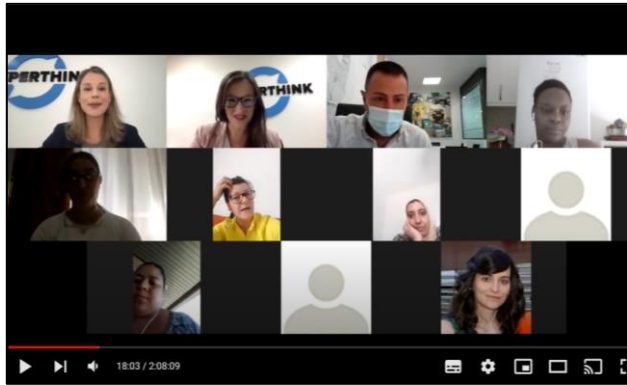
Además, el 35% de las participantes en el programa ha conseguido un empleo por cuenta ajena una vez finalizada la intervención, resultados muy significativos dada la situación de múltiple vulnerabilidad en la que se encontraban. Este hecho repercute de manera muy positiva en la autoestima y fortaleza de estas mujeres,

-Encuentros con empresas:

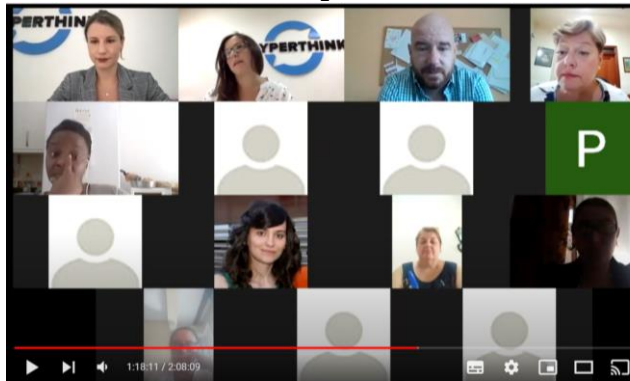
<https://www.youtube.com/watch?v=zIDpS5OZEAo>

Primer encuentro con empresas. AGRIMUSA

Segundo encuentro con empresas. DIA



Tercer encuentro con empresas. PUENTE REAL



Cuarto encuentro con empresas. ADIPER

