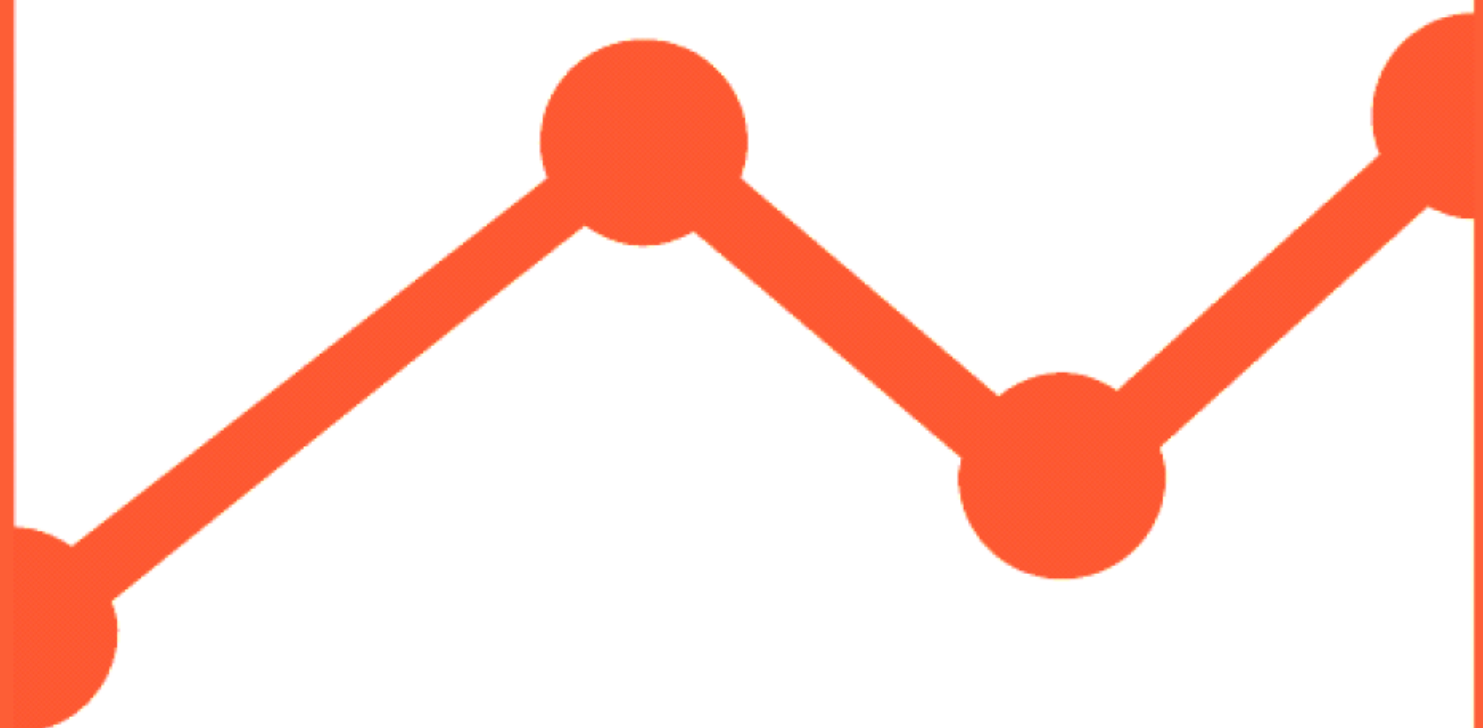




BOLETÍN MENSUAL DE COYUNTURA ECONÓMICA DE EXTREMADURA

MAYO 2023

SECRETARÍA GENERAL DE ECONOMÍA Y COMERCIO

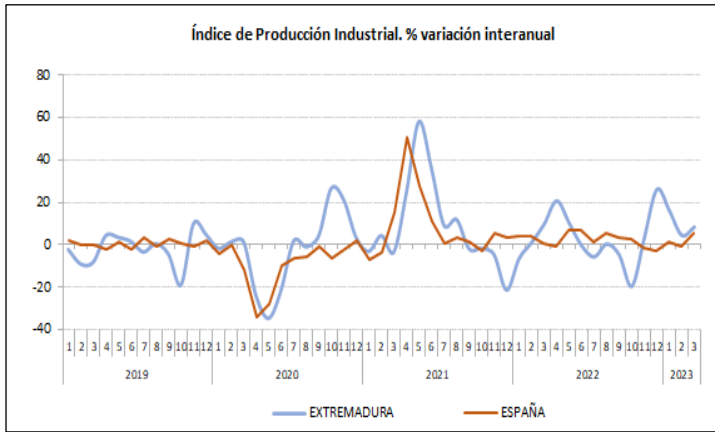


JUNTA DE EXTREMADURA

Consejería de Economía, Ciencia y Agenda Digital

Actividad Económica

Producción Industrial

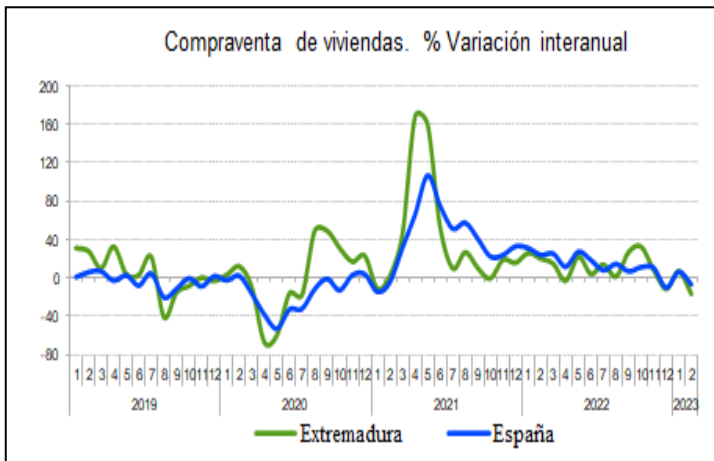


La **producción industrial** en Extremadura en el mes de marzo aumentó un 8,4% con respecto al mismo mes del año anterior, acumulando cinco meses de ascensos. A nivel nacional, la subida fue del 5,3% interanual.

Teniendo en cuenta el destino económico de los bienes, incrementaron su producción todos los tipos de bienes. Los mayores aumentos se registraron en los **bienes de equipo** (11,6%), seguidos de la **energía** (11,2%), los **bienes intermedios** (6,1%) y finalmente los **bienes de consumo** (4%) con subida tanto de los duraderos (80,9%) como de los no duraderos (2,5%).

El IP registró de media en lo que va de año un aumento del 9,5% respecto al mismo periodo de 2022, siendo en España del 2,1%. Otro indicador representativo de la industria como el **Índice de la cifra de negocios** presentó en febrero un incremento interanual del 14,3% y del 15,4% de media en lo que va de año.

Construcción



En febrero, la **compraventa de viviendas** en la región descendió un 16% interanual, con bajadas tanto de vivienda nueva (-35,9%), como de vivienda usada (-12,5%). Respecto al mes anterior también descendió un 28,7%. También, en febrero las **hipotecas formalizadas** (sobre fincas rústicas y urbanas) disminuyeron en número un 22,6% interanual y el importe formalizado un 8,2%. En la misma línea el número de **hipotecas sobre viviendas** bajaron un 26,2% interanual, y el importe global formalizado un 19,5%.

Por su parte, en el mismo mes, la **licitación oficial** aumentó un 145,4% interanual mientras que los **visados de dirección de obra** bajaron un 34,8%.

Otros indicadores de actividad y demanda

En marzo la **matriculación de turismos** aumentó un 41,3% interanual hasta las 869 matriculaciones y la de **vehículos industriales** un 20,6% con 217 vehículos matriculados. En la misma línea el **consumo de gasolinas y gasóleo A**, se incrementó un 16% respecto a febrero y un 10,5% interanual.

En cuanto a las **sociedades mercantiles**, en el periodo enero-marzo se han **creado** 386 empresas, un 2,9% más que en el mismo periodo de 2022 y se han **disuelto** 115, un 1,7% menos, por lo que el saldo neto también mejoró un 5%. Con datos de abril, asimismo, aumentaron las **empresas inscritas en la Seguridad Social** un 1,1% interanual, contabilizándose 732 empresas más.

Mercado Laboral

(I Trimestre 2023)

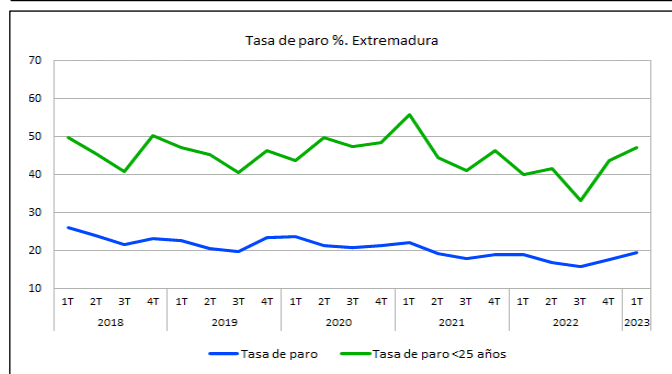
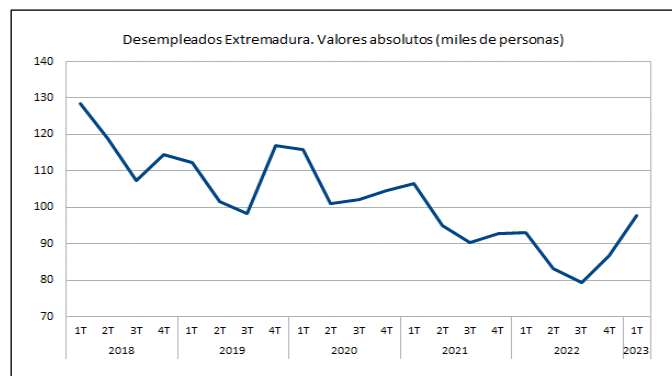
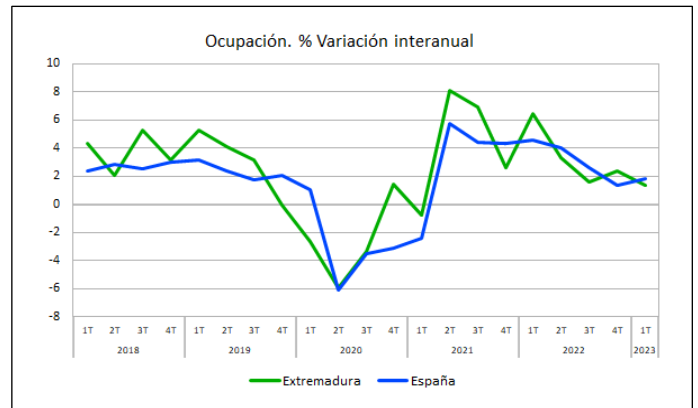
Ocupación

De acuerdo con los datos facilitados por la Encuesta de Población Activa, comparando con el primer trimestre de 2022, el **número de ocupados** en Extremadura aumentó un 1,4% (5.700 personas más). Por sexos, aumentó la ocupación masculina (1,2%) y en mayor medida la femenina (1,7%). A nivel nacional también subió el número de ocupados un 1,8% interanual.

Por **sectores**, aumentó la ocupación en relación con el mismo trimestre del año anterior en el sector industrial (10,5%) y en el sector servicios (1,9%). Por el contrario, descendió en el sector de la construcción (-10,1%) y en la agricultura (-3,6%).

El número total de **asalariados** aumentó en 4.500 personas respecto al mismo periodo del año anterior, incrementándose los indefinidos y disminuyendo los temporales. La tasa de temporalidad se situó en este trimestre en el 26,2%, disminuyendo 3,5 p.p. con relación a la del primer trimestre de 2022.

En cuanto al **tipo de jornada**, subieron los ocupados a tiempo completo (1.400 personas más) así como los ocupados a tiempo parcial (4.400 personas) respecto al primer trimestre del año anterior.



Desempleo

La **población parada** en Extremadura en el primer trimestre del año alcanzó la cifra de 97.900 personas, registrándose un incremento interanual del 5,2% (4.800 parados más). A nivel nacional, sin embargo, descendió un 1,5% interanual (46.900 parados menos). En tasa trimestral en la región subió un 12,8% y en España un 3,4%.

La **tasa de paro** se situó en el 19,5% superior en 0,6 p.p a la del mismo trimestre de 2022. Se mantiene superior en las mujeres que en los varones (23,8% y 15,9% respectivamente). En España la tasa de paro se situó en el 13,3%.

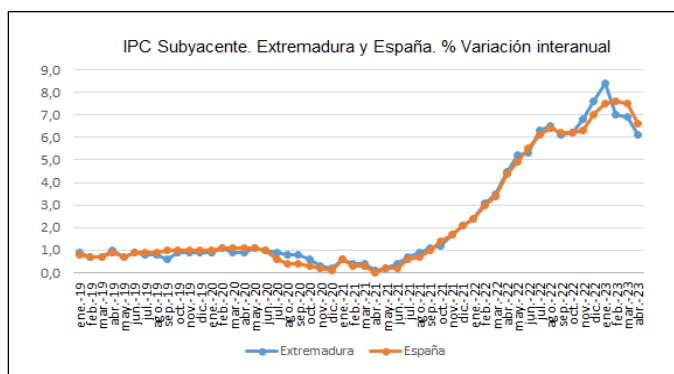
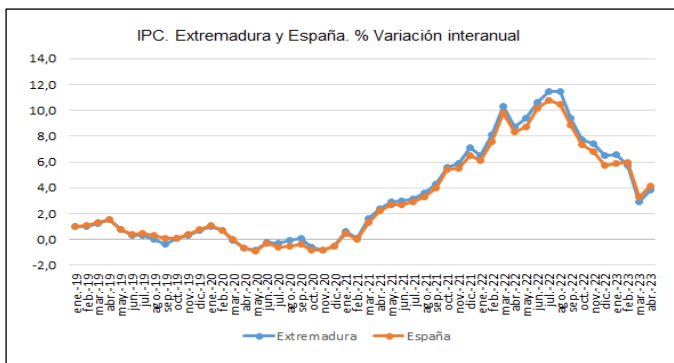
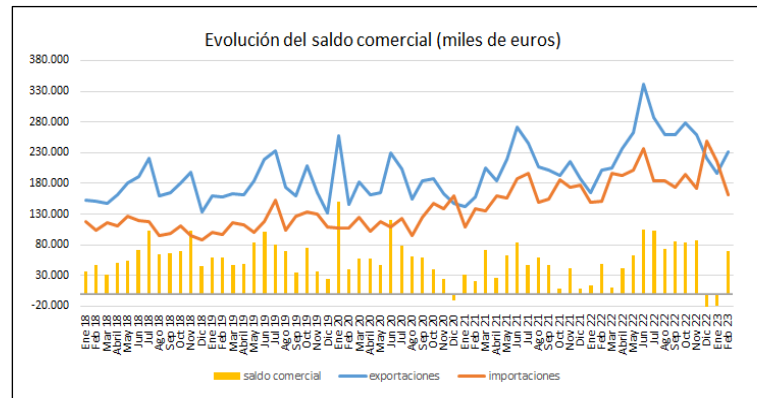
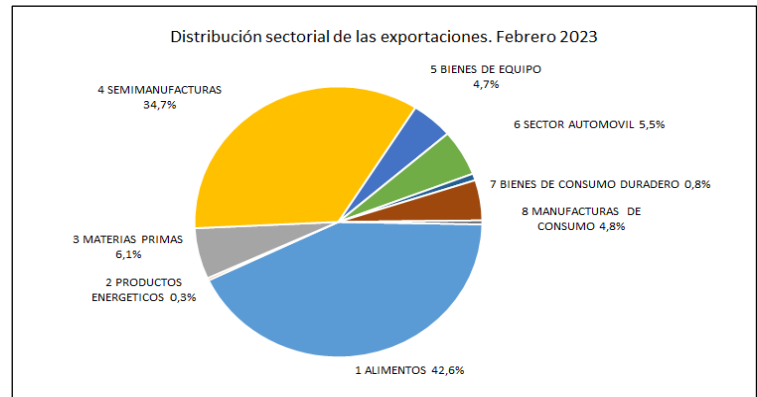
El **desempleo juvenil** (menores de 25 años) se situó en el 47% aumentando 7,2 p.p. respecto al primer trimestre de 2022, con bajada en el desempleo masculino (-2,1 p.p) e importante subida en el desempleo femenino (17,4 p.p.). En el conjunto nacional la tasa de paro juvenil descendió 0,1 p.p. hasta el 30%.

Comercio Internacional

En febrero las **exportaciones** de la región aumentaron un 15,5% respecto al mismo mes del año anterior, y en tasa mensual un 17,7%. A nivel nacional, crecieron un 9,7% interanual y un 6,2% respecto a enero. En el periodo enero-febrero y en relación con el mismo periodo de 2022 se ha producido un incremento del 17,5%, siendo en España del 12,8%.

Por su parte, las **importaciones** aumentaron un 7% interanual y descendieron un 24,8% a lo largo del mes. En el conjunto nacional, subieron un 3,3% interanual y un 1,2% respecto a enero. Comparando el periodo enero-febrero con el mismo periodo del año anterior, se registró en Extremadura una subida del 25,4% y del 4,3% en España.

El **saldo comercial**, en lo que va de año, respecto al mismo periodo del año anterior, ha descendido un 19,8% y en España ha subido un 40,4%. La **tasa de cobertura** (exportaciones/importaciones), para el mismo periodo, se ha situado en el 113,5% y en España en el 90,9%.



Índice de precios de consumo

Los **precios** en Extremadura en abril subieron un 1% sobre el mes anterior, situándose la tasa de inflación interanual en el 3,8% (0,9 p.p. más que el mes anterior). En España aumentó un 0,6% mensual situándose la tasa interanual en el 4,1%.

Los grupos con mayor crecimiento mensual del IPC han sido **Vestido y calzado** (5,8%) debido a la nueva temporada primavera-verano y **Restaurantes y hoteles** (5,8%) por el aumento de precio de los servicios de alojamiento y restauración. Por el contrario, tan solo descendieron los precios de **Vivienda, agua, electricidad y gas** (-1,9%) por la bajada del precio de la electricidad.

El **IPC subyacente** (índice sin alimentos no elaborados ni productos energéticos) subió un 1,5% mensual, registrándose una variación interanual del 6,1% (0,8 p.p. menos que el mes anterior). En España los aumentos fueron del 1% y 6,6% respectivamente.

Este Boletín Mensual, publicado por la Secretaría General de Economía y Comercio de la Consejería de Economía, Ciencia y Agenda Digital de la Junta de Extremadura, tiene por finalidad actualizar las variables más significativas para la economía regional, así como compararlas y situarlas en el contexto nacional. Su periodicidad es mensual y se sustenta en los datos facilitados por el Instituto Nacional de Estadística (INE), así como el Instituto de Estadística de Extremadura (IEEX) y otros organismos estadísticos y de análisis económico.

Abril 2023

INDICADORES DE COYUNTURA

	Último mes/trim.	Dato o índice	Tasa de variación respecto a		Fuente
			mes/trim anterior	mismo mes/trim. año anterior	
PRODUCCIÓN, DEMANDA Y ACTIVIDAD					
Matriculación de turismos (Nº)	03/23	869	17,75	41,30	Mº del Interior. DGT
Consumo combustibles	03/23	64.412	15,99	10,09	CORES
Utilizac. Capac. Productiva industrial (%)	II TR/23	74	-0,98	-2,29	Mº Industria
Índice de Producción Industrial (IPI)	03/23	115,70	12,88	8,46	INE
Índice de Precios Industriales (IPRI)	03/23	149,22	-0,89	7,02	INE
Facturación de energía eléctrica (Mw/h)	12/22	266.001	-5,62	-15,46	Compañías eléctricas
Matriculación de vehículos industriales (Nº)	03/23	217	55,00	20,56	Mº del Interior. DGT
Importaciones de bienes de capital (miles de euros)	02/23	36.864	-31,05	4,88	IEEX
Cemento. Consumo aparente (Tn)	03/23	41.246	47,86	60,60	OFICEMEN
Licitación oficial (miles de euros)	02/23	42.923	-76,89	219,77	Mº Transportes,Mov.
Visados de dirección de obra. Edificios	02/23	163	-12,37	-34,80	Mº Transportes,Mov.
Visados de dirección de obra. Vivienda	02/23	137	-16,97	-30,81	Mº Transportes,Mov.
Viajeros alojados en establecimientos hoteleros	03/23	114.781	27,16	17,49	INE
Pernotaciones de extranjeros en establecimientos hoteleros	03/23	24.879	30,72	32,88	INE
Pernotaciones totales hoteleras	03/23	215.169	35,89	18,79	INE
Grado ocupación por plaza (%)	03/23	38,93	15,73	19,02	INE
Pernotaciones en alojamientos rurales	03/23	37.921	44,67	22,46	INE
Grado de ocupación hotelera rural (%)	03/23	13,99	22,29	14,58	INE
Tráfico aéreo (Nº pasajeros)	03/23	7.318	26,52	13,62	AENA
Exportaciones totales (miles de euros)	02/23	232.042	17,68	15,53	Mº de Industria
Importaciones totales (miles de euros)	02/23	162.260	-24,83	6,97	Mº de Industria
PRECIO Y SALARIOS					
IPC	04/23	111,99	1,02	3,83	INE
Aumento salarial pactado en convenio (%)	03/23	2,51	7,26	-9,39	Mº Trabajo y Economía Soc
Coste laboral mensual por trabajador (euros)	IV TR/22	2.479,20	11,33	7,73	INE
INDICADORES MONETARIOS, FINANCIEROS Y EMPRESARIALES					
Depósitos en el sistema bancario (millones de euros)	IV TR/22	23.162	1,63	0,32	Banco de España
Créditos del sistema bancario (millones de euros)	IV TR/22	17.064	-2,31	-5,45	Banco de España
Hipotecas constituidas. Capital prestado	02/23	68.540	-28,74	-8,23	INE
Sociedades mercantiles creadas (Nº)	03/23	144	16,13	3,60	INE
Sociedades mercantiles que amplían capital (Nº)	03/23	34	21,43	36,00	INE
Sociedades mercantiles disueltas (Nº)	03/23	33	26,92	43,48	INE
Deudores concursados	IV TR/22	83	144,12	260,87	C.O.Registradores
Empresas inscritas en la Seguridad Social (Nº)	04/23	32.816	2,28	1,12	Mº Trabajo y Economía Soc
Indicador de confianza empresarial armonizado. Índice	II TR/2023	130,00	3,75	10,17	INE
Euribor ⁽¹⁾	04/23	3,76	0,11	3,74	Banco de España
MERCADO DE TRABAJO (miles de personas)					
Población ocupada	I TR/2023	403,22	-0,68	1,45	INE
Población parada	I TR/2023	97,89	12,72	5,15	INE
Tasa de actividad (%)	I TR/2023	56,30	1,57	2,44	INE
Tasa de paro (EPA) (%)	I TR/2023	19,53	10,84	2,90	INE
Paro registrado	04/23	80,52	-4,01	-11,40	Mº Trabajo y Economía Soc
Contratos registrados (Nº)	04/23	30.147	-4,93	-25,38	Mº Trabajo y Economía Soc
Trabajadores afiliados SS	04/23	408,86	1,84	1,20	Mº Inclusión, SegSoc
Trabajadores afiliados SS. Extranjeros	03/23	15,02	2,39	11,37	Mº Inclusión, SegSoc

(1) Nota: la variación mensual y anual se calcula por diferencias porcentuales
Instituto de Estadística de Extremadura. IEEX

JUNTA DE EXTREMADURA

Consejería de Economía, Ciencia y Agenda Digital