

**2024**  
**IV Trimestre**

**BEMEX**  
**BARÓMETRO EMPRESA**  
**EXPORTADORA DE**  
**EXTREMADURA**

**JUNTA DE EXTREMADURA**

Consejería de Economía, Empleo y Transformación Digital

## ÍNDICE DE CONTENIDO

PRESENTACIÓN.....	3
RESUMEN EJECUTIVO.....	4
I. RESULTADOS TRIMESTRALES.....	5
I.1. RESULTADOS GLOBALES.....	5
I.1.1. Índice de Confianza Empresarial de la Empresa Exportadora de Extremadura (ICEEX) .....	6
I.1.2. Indicadores de Expectativas y Situación.....	7
I.1.3. Marcha del negocio .....	8
I.1.4. Otras variables .....	10
I.1.4.1. Empleo .....	12
I.1.4.2. Nivel de precios.....	14
I.1.4.3. Ventas en España .....	16
I.1.4.4. Ventas en el exterior .....	18
I.1.4.5. Gastos en promoción exterior.....	20
I.1.5. Factores que limitan la marcha del negocio .....	22
I.1.6. Utilización de la capacidad productiva .....	24
I.2. RESULTADOS ESPECÍFICOS.....	26
I.2.1. Por sectores de actividad.....	26
I.2.1.1. Alimentario Agrario no transformado .....	27
I.2.1.2. Alimentario Agrario Transformado.....	28
I.2.1.3. Productos Industriales y tecnológicos .....	29
I.2.1.4. Otros sectores.....	30
I.2.2. Por tamaño del establecimiento.....	31
I.2.2.1. De menos de 10 asalariados .....	32
I.2.2.2. De 10 a 49 asalariados.....	33
I.2.2.3. De 50 a 199 asalariados.....	34
I.2.2.4. De 200 a 999 asalariados.....	35
I.2.3. Por provincias.....	36

# PRESENTACIÓN

Mediante este informe, la Consejería de Economía, Empleo y Transformación Digital de la Junta de Extremadura presenta el Barómetro de la Empresa Exportadora de Extremadura (BEMEX), estudio de carácter longitudinal de frecuencia trimestral, que nace como herramienta de diseño y medición de estrategia para impulsar la actividad exportadora en la región.

El BEMEX ofrece una visión objetiva de las percepciones y opiniones que manifiestan un grupo representativo de gestores de empresas extremeñas exportadoras, sobre la situación y las expectativas de sus negocios, considerando segmentos en función del sector, el tamaño y la provincia. El estudio se basa en dos aspectos fundamentales: por un lado, la situación actual, en relación con el trimestre que finaliza; y por otro, las expectativas para el trimestre que comienza.

En el BEMEX los resultados se presentarán según su periodicidad. Trimestralmente, aquellos que se refieren a la evolución del Índice de Confianza Empresarial de los establecimientos exportadores, que mide la confianza que tienen los gestores de los mismos en la marcha de sus negocios; junto con la evolución de los Indicadores de Expectativas y Situación; y las opiniones sobre las siguientes variables: marcha del negocio, empleo, nivel de precios, ventas en España, ventas en el exterior, gasto en promoción exterior, factores que limitan la actividad del establecimiento y grado de utilización de la capacidad productiva (cuando el establecimiento pertenece al sector industrial). Además, anualmente, se ofrecerán resultados sobre Ferias internacionales y Misiones comerciales directas, datos que se recaban durante un solo trimestre.

Con el BEMEX, se pretende estructurar y analizar los resultados obtenidos, y ponerlos a disposición de las organizaciones y entidades regionales del ámbito empresarial, así como de la Universidad y, en general, de todos aquellos interesados en el estudio de la economía regional.

Es preciso dedicar un agradecimiento especial a todas las empresas colaboradoras, el tiempo y la información que generosamente han compartido, fundamental para evaluar la coyuntura empresarial y prever posibles tendencias en la economía extremeña.

# RESUMEN EJECUTIVO

La percepción de las empresas respecto a la marcha de sus negocios ha mejorado en comparación con el trimestre anterior y se produce un ligero aumento del Índice de Confianza Empresarial de la Empresa Exportadora de Extremadura (ICEEX). Las expectativas varían según el tipo de empresa, pero la mayoría de los empresarios esperan que la situación mejore.

En relación a las tendencias de los principales aspectos del negocio los resultados en general mejoran respecto al trimestre anterior. Para el trimestre que finaliza (Situación), el porcentaje que más destaca es el de los que opinan que las ventas en España han aumentado, porcentaje similar al registrado en el trimestre que va a comenzar. Respecto a los precios, la opinión mayoritaria es que se mantuvo estable tanto en el trimestre que comienza como que finaliza. Los únicos saldos de Situación y Expectativa negativos se anotan en gastos en promoción exterior.

Por último, las empresas señalan la debilidad de la demanda en España y el aumento de la competencia en el exterior como los principales factores limitantes de la marcha del negocio. El factor de acceso a la financiación es el factor menos señalado por las empresas. Respecto a otras causas, los empresarios destacan el aumento de costes, tanto de producción como de personal, la estacionalidad del producto y la regulación en España como los factores limitantes para la marcha de sus negocios.

## I. RESULTADOS TRIMESTRALES

### I.1. RESULTADOS GLOBALES

El Informe presenta los resultados obtenidos sobre la *Confianza Empresarial* de las empresas exportadoras de la Comunidad Autónoma de Extremadura. En este apartado se analizan los datos resultantes del *Índice de Confianza Empresarial de la Empresa Exportadora de Extremadura* del cuarto trimestre de 2024, así como los Indicadores de *Expectativas* (referentes al trimestre que comienza) y de *Situación* (referentes al trimestre que finaliza) de diferentes variables.



Los gestores de las empresas que exportan en Extremadura han valorado diferentes aspectos sobre la *Expectativas* y la *Situación* de la marcha de su negocio, el número de trabajadores, nivel de precios, las ventas tanto en España como en el exterior y el gasto en promoción exterior.

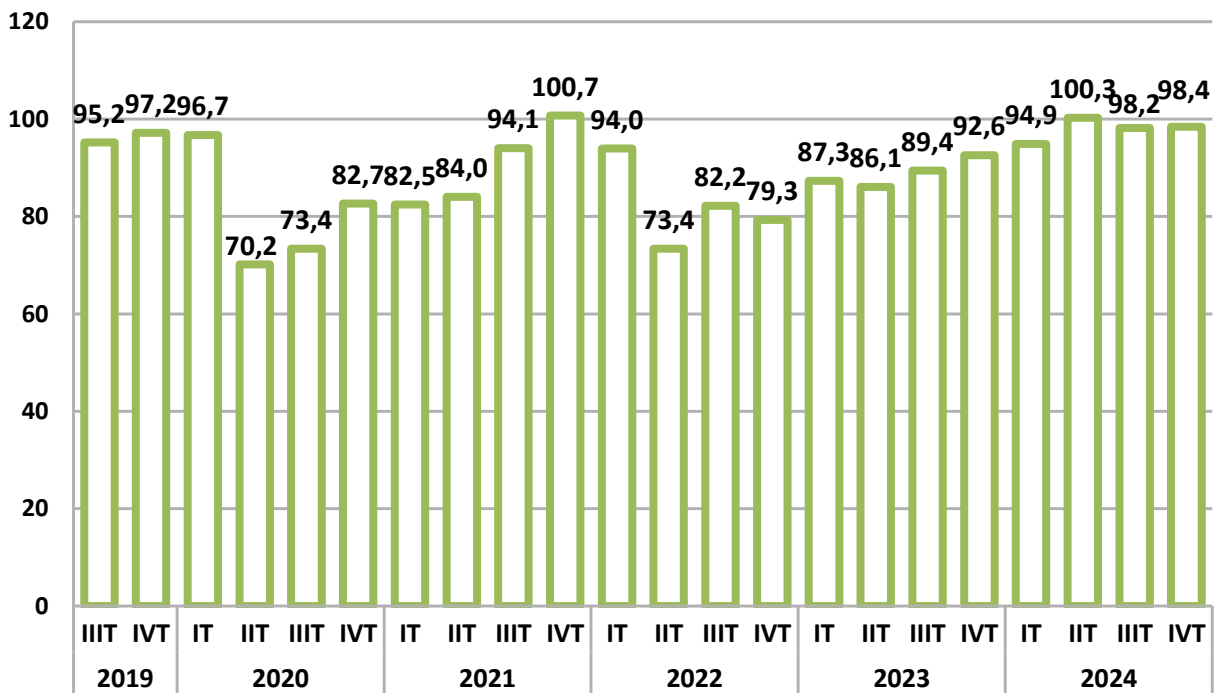
Del mismo modo, han opinado sobre los factores que limitan *la actividad del establecimiento* y el *grado de utilización de la capacidad productiva* (cuando el establecimiento pertenece al sector industrial).

### I.I.I. Índice de Confianza Empresarial de la Empresa Exportadora de Extremadura (ICEEX)

Este *Índice de confianza empresarial* se construye a partir de una media geométrica convenientemente normalizada entre la *Situación* y las *Expectativas* de la variable *marcha del negocio*.

Tras el descenso registrado en el trimestre anterior que rompió con cuatro trimestres de subidas, el valor global del *ICEEX* crece levemente en el cuarto trimestre de 2024 y se sitúa en los *98,4* puntos. Con relación al trimestre anterior aumenta un *0,2%*. En tasa interanual aumenta un *6,3%*.

Gráfico 1. Índice de Confianza Empresarial (ICEEX)

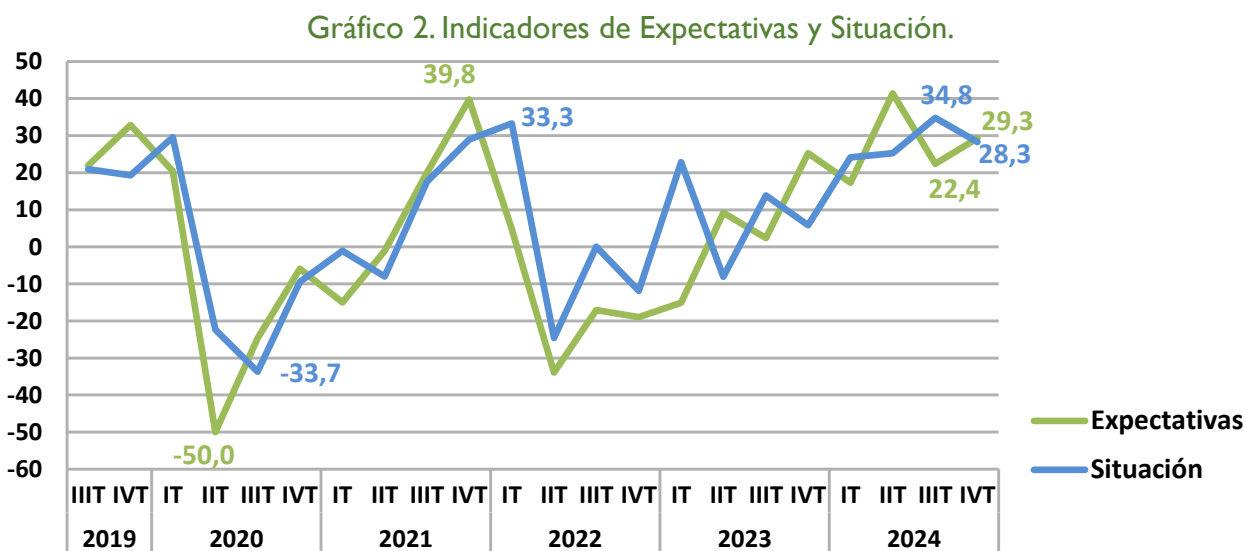


### 1.1.2. Indicadores de Expectativas y Situación

Estos indicadores se obtienen de los resultados de la pregunta general "¿Cómo considera la marcha de su negocio?" según el trimestre que finaliza y el que comienza. De la diferencia entre las respuestas favorables y desfavorables se calcula el Indicador o Saldo de *Situación* y *Expectativas*.

El Saldo de *Expectativas* del cuarto trimestre de 2024 se sitúa con un valor de 29,3 puntos y el Saldo de *Situación* con 28,3 puntos, manteniéndose ambos en signo positivo.

En el cuarto trimestre de 2024, el saldo de *Expectativas* mejora 6,9 puntos respecto al trimestre anterior, mientras que el saldo de *Situación* empeora 6,5 puntos.

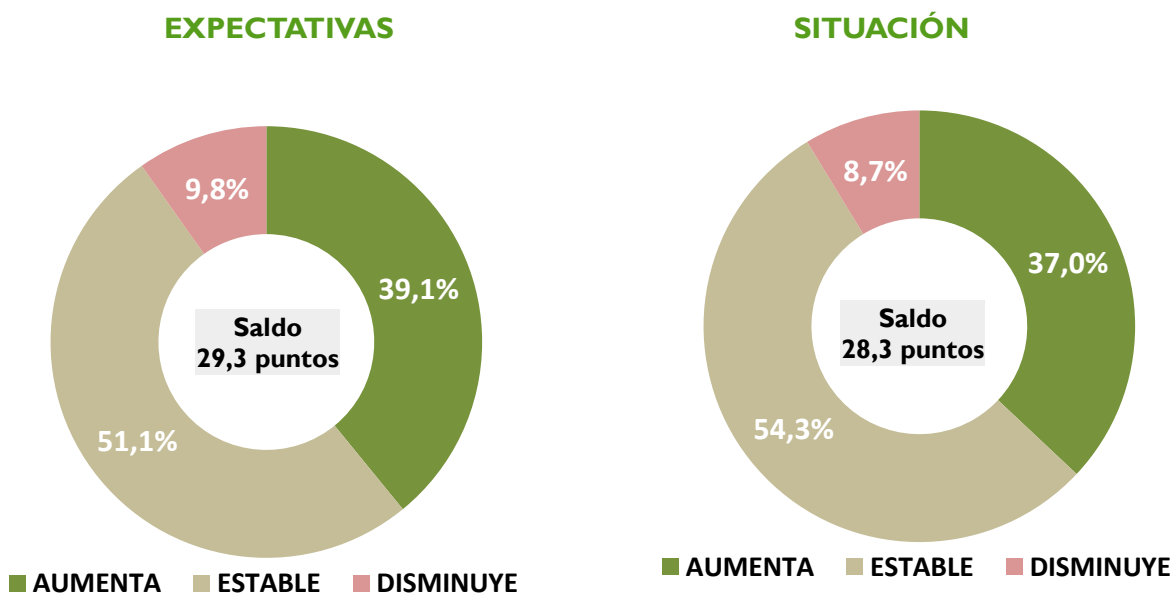


### 1.1.3. Marcha del negocio

La *marcha del negocio* es la variable principal de la encuesta sobre la confianza empresarial, ya que sirve de base para el cálculo de los Indicadores.

Entre los encuestados, el porcentaje de opiniones favorables sobre la *marcha del negocio* en el trimestre que comienza (*Expectativas*) es del **39,1%**, mientras que las opiniones desfavorables representan el **9,8%**, alcanzando las opiniones neutras el **51,1%**. Por su parte, para el trimestre que finaliza (*Situación*) las opiniones optimistas se sitúan en el **37%**, las normales en el **54,3%**, mientras que las pesimistas registran un **8,7%**.

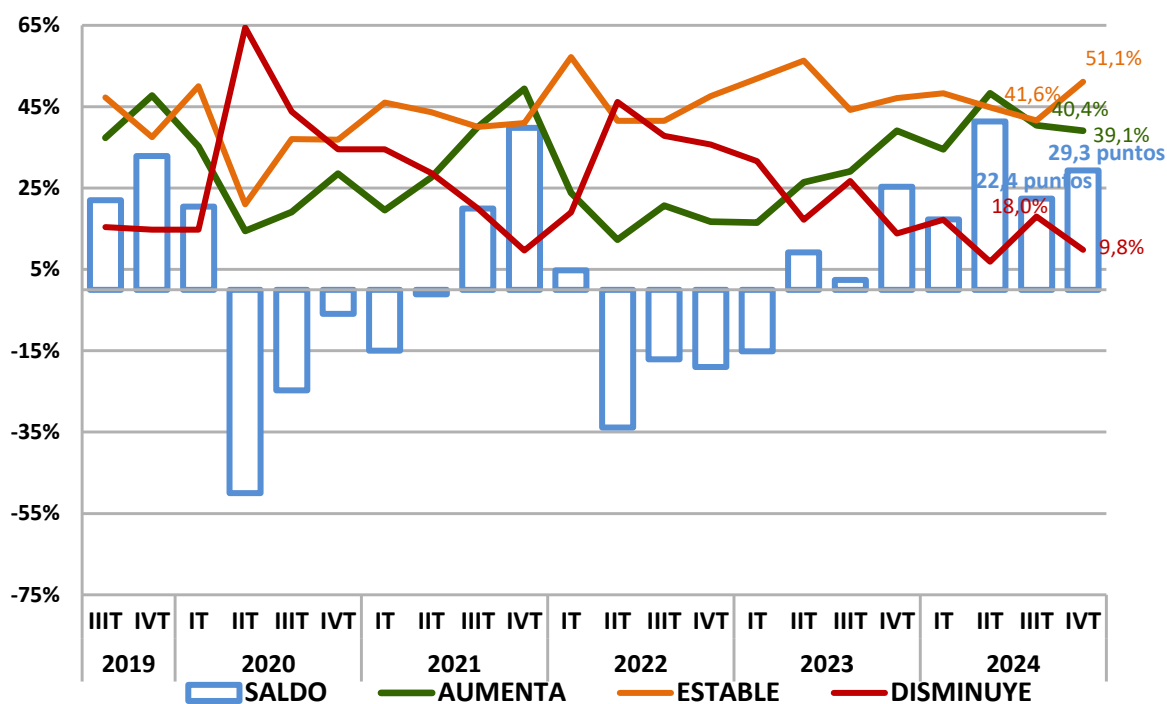
Gráfico 3. Marcha negocio IV Trimestre 2024



El Saldo de *Expectativas* mejora **6,9** puntos con respecto al trimestre anterior y mantiene un valor positivo (**29,3** puntos). Esto es debido a la disminución de **1,3** puntos en las opiniones favorables y **8,2** puntos en las desfavorables.

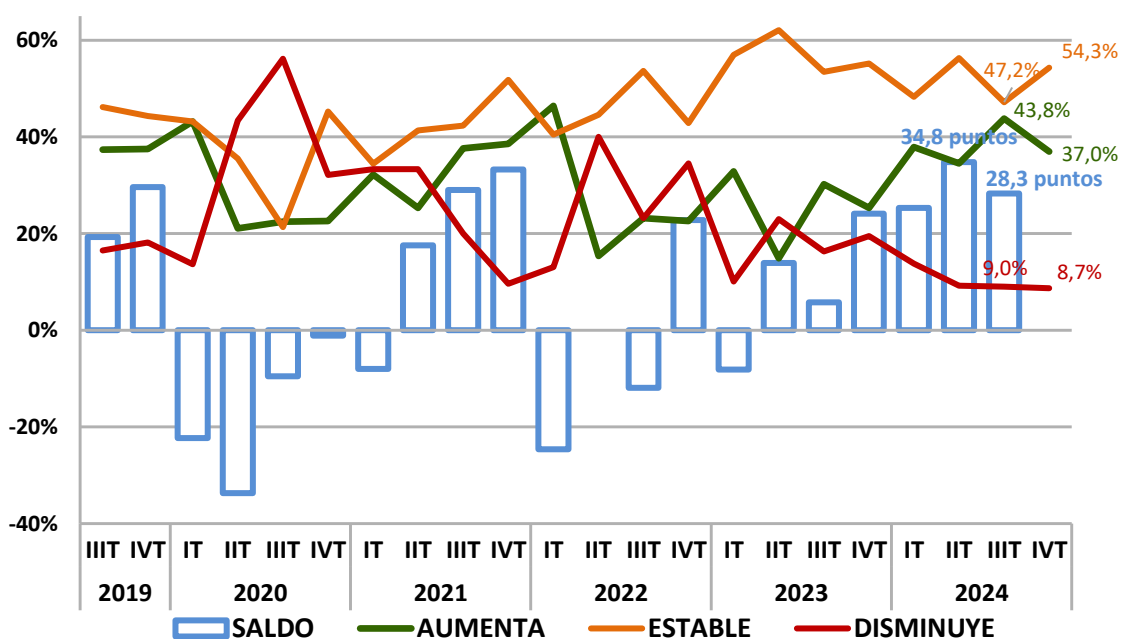


Gráfico 4. Evolución marcha negocio. Expectativas.



El Saldo de *Situación* empeora 6,5 puntos, pasando de 34,8 puntos a 28,3 puntos, consecuencia de la disminución en 6,8 puntos de las opiniones favorables y en 0,3 puntos de las desfavorables.

Gráfico 5. Evolución marcha negocio. Situación.



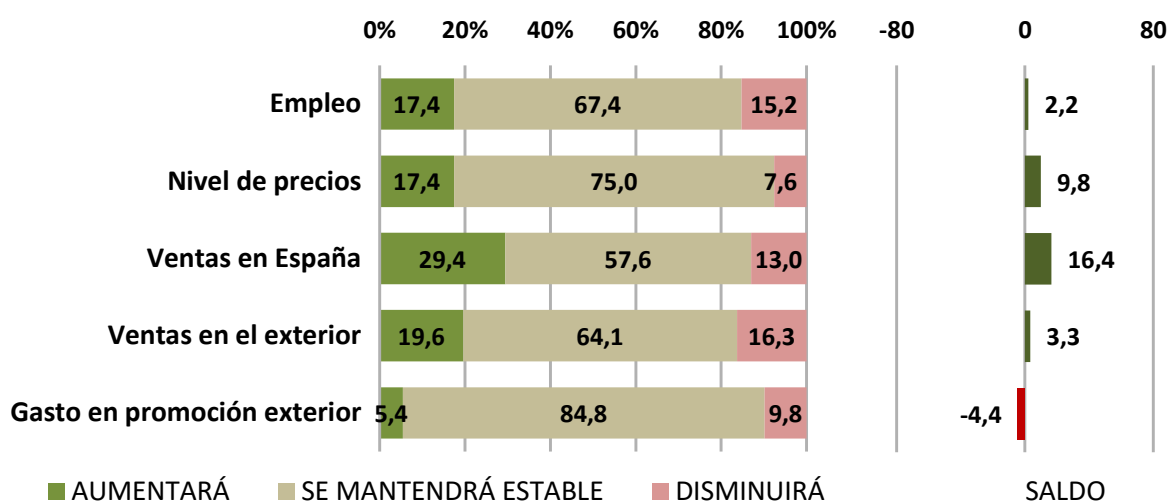
### 1.1.4. Otras variables

En este apartado se les ha preguntado a los encuestados por distintas variables como *empleo*, *nivel de precios*, *ventas en España*, *en el exterior* y *gasto en promoción*, tanto la visión acerca de las *Expectativas* como de la *Situación* actual.

De estas opiniones se extrae el saldo de *Expectativas* y *Situación* de cada indicador, que es el resultado de calcular la diferencia entre resultados favorables y desfavorables de cada una de las variables medidas.

En relación con los resultados, en *Expectativas*, la variable con mayor porcentaje de opiniones favorables es *ventas en España* (29,4%), seguida de *ventas en el exterior* (19,6%). Las que registran el mayor porcentaje de opiniones desfavorables son *ventas en el exterior* (16,3%) y *empleo* (15,2%).

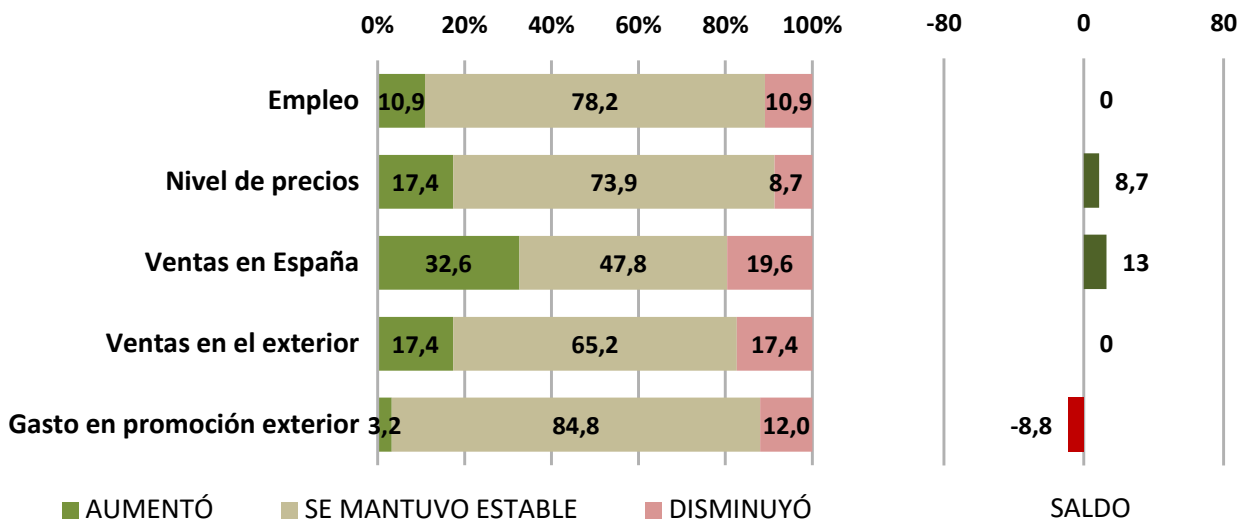
Gráfico 6. Tendencias de variables. Expectativas IV Trimestre 2024



Si atendemos al indicador de saldo, en *Expectativas* se puede observar un saldo positivo en todas las variables excepto en *gasto en promoción exterior* (-4,4 puntos). Las variables con saldo positivo son *ventas en España* (16,4 puntos), *nivel de precios* (9,8 puntos), *ventas en el exterior* (3,3 puntos) y *empleo* (2,2 puntos).

En *Situación* se observa que *ventas en España* es la variable que tiene mayor porcentaje de opiniones favorables (32,6%), mientras que la variable *gasto en promoción exterior* (3,2%) es la que tiene el porcentaje más bajo. Por otro lado, *ventas en España* (19,6%) presentan el mayor porcentaje de opiniones desfavorables.

Gráfico 7. Tendencia de variables. Situación IV Trimestre 2024



Si atendemos al indicador de saldo, en *Situación* se puede observar un saldo positivo en todas las variables salvo en *gasto en promoción exterior* (-8,8 puntos). Destaca el dato de *ventas en España* (13 puntos).

### I.1.4.1. Empleo

La variable *empleo* hace referencia al personal contratado en los establecimientos que participan en la encuesta.

Con respecto a las *Expectativas*, el porcentaje de empresas que esperan que en el próximo trimestre se mantenga el *empleo* (67,4%) es superior al 17,4% que esperan que aumente y al 15,2% que esperan que disminuya.

En *Situación*, representan un 10,9% las que afirman que el empleo aumentó y disminuyó, por otro lado, un 78,2% las que opinan que se mantuvo igual.

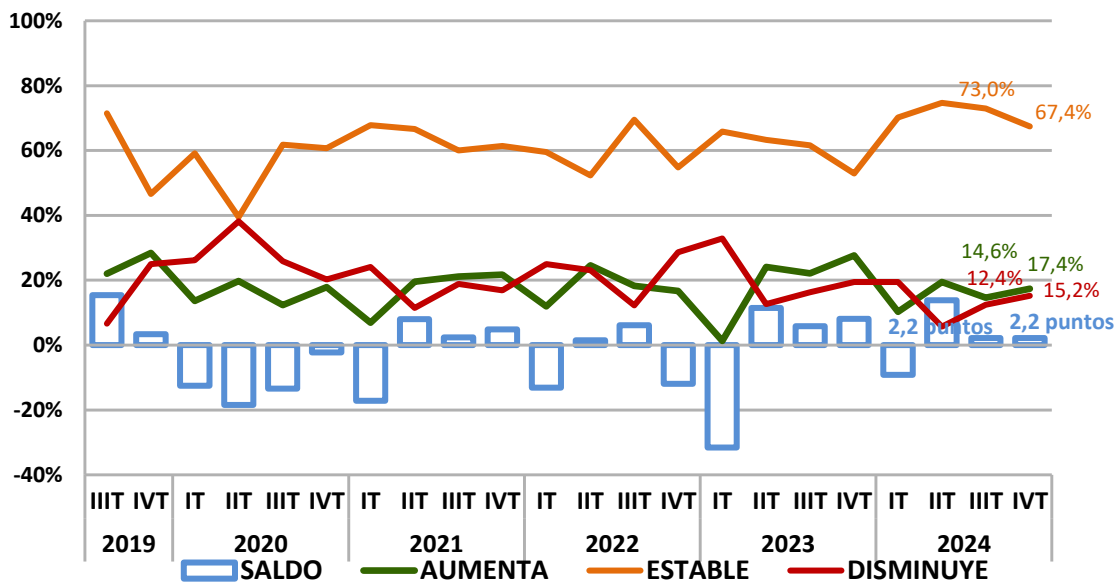
El indicador de saldo es positivo para *Expectativas* (2,2 puntos) y para *Situación* tiene una puntuación de 0.

Tabla 1. Empleo IV Trimestre 2024

OPINIONES	EXPECTATIVAS	SITUACIÓN
Aumenta (%) (optimista)	17,4	10,9
Se mantiene estable (%)	67,4	78,2
Disminuye (%) (pesimista)	15,2	10,9
Saldo (optimista-pesimista)	2,2	0

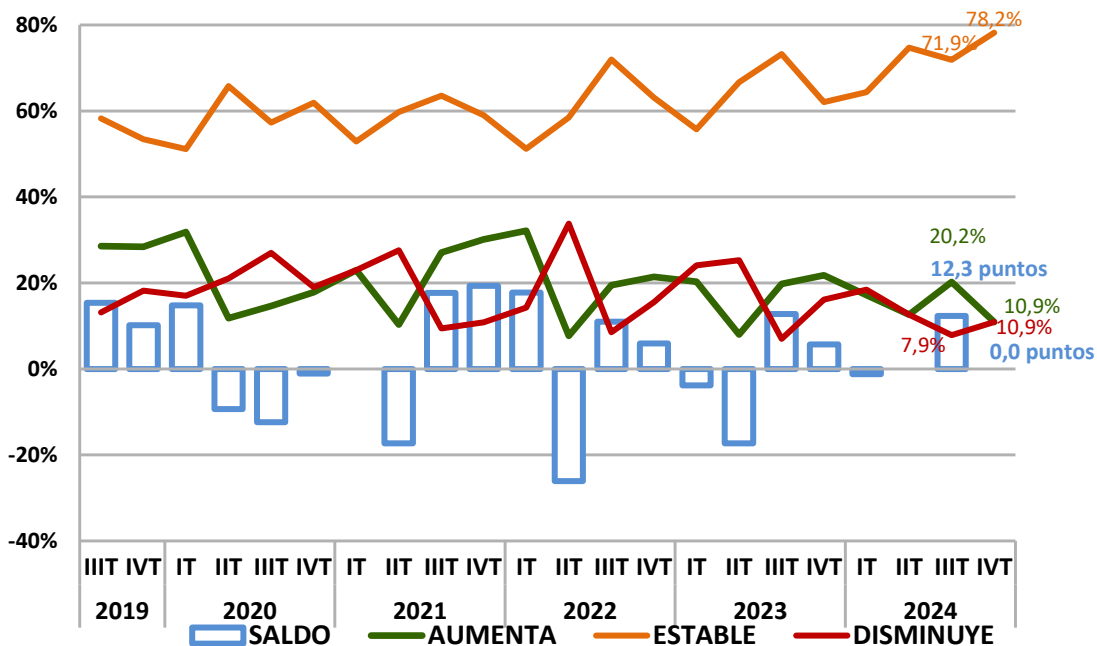
El Saldo de *Expectativas* se mantiene igual que en el trimestre anterior y mantiene, por tanto, un saldo positivo (2,2 puntos). Esto es debido principalmente a que las opiniones favorables y desfavorables aumentan 2,8 puntos porcentuales.

Gráfico 8. Empleo. Expectativas



El Saldo de *Situación* empeora 12,3 puntos con respecto al trimestre anterior y se sitúa en 0 puntos. En puntos porcentuales, las opiniones favorables disminuyen 9,3 puntos y las desfavorables aumentan 3 puntos.

Gráfico 9. Empleo. Situación



### I.1.4.2. Nivel de precios

La variable *nivel de precios* hace referencia a los precios de venta de los bienes y servicios ofrecidos por los establecimientos encuestados.

Por lo que se refiere a *Expectativas*, el trimestre que comienza, el 17,4% de los encuestados opinan que los precios de venta aumentarán, el 75% de los establecimientos que se mantendrán estables y el 7,6% que disminuirán. Con relación a *Situación*, aumentaron los precios para el 17,4%, disminuyeron para el 8,7% y se mantuvieron estables para el 73,9%.

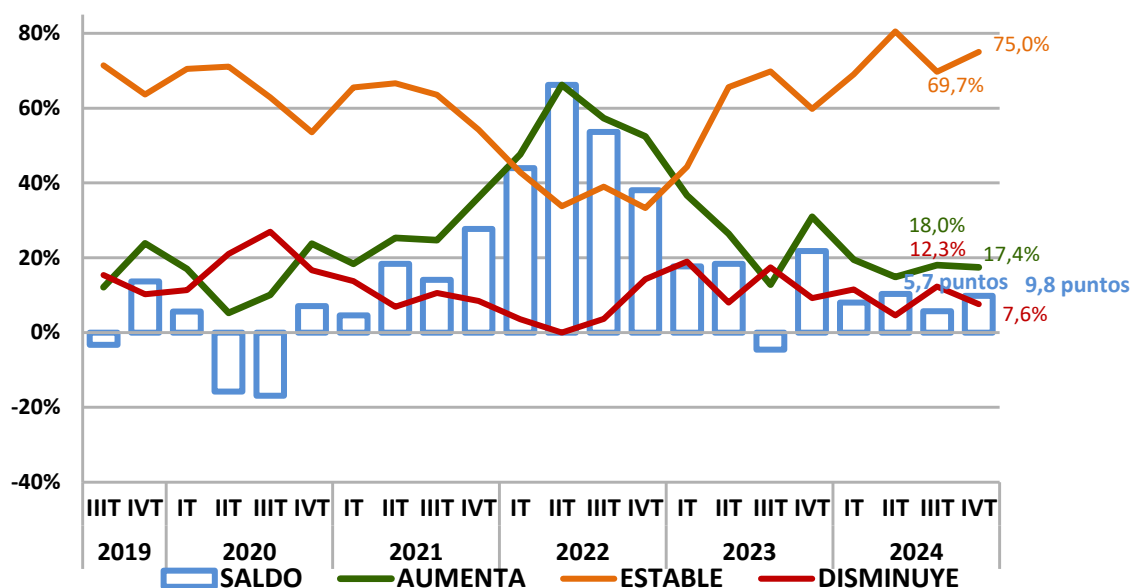
El saldo es positivo tanto en *Expectativas* (9,8 puntos) como en *Situación* (8,7 puntos).

Tabla 2. Nivel de precios IV Trimestre 2024

OPINIONES	EXPECTATIVAS	SITUACIÓN
Aumenta (%) (optimista)	17,4	17,4
Se mantiene estable (%)	75	73,9
Disminuye (%) (pesimista)	7,6	8,7
Saldo (optimista-pesimista)	9,8	8,7

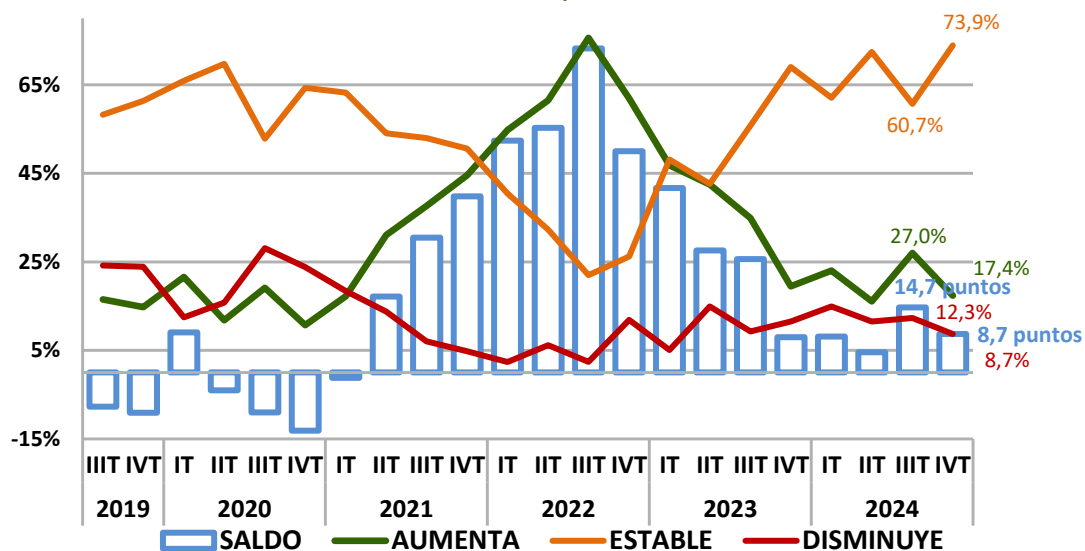
El Saldo de *Expectativas* mejora 4,1 puntos con respecto al del trimestre anterior y se mantiene en valor positivo (9,8 puntos), fruto de la disminución de las opiniones desfavorables en 4,7 puntos.

Gráfico 10. Nivel de precios. Expectativas



El Saldo de *Situación* empeora 6 puntos en el cuarto trimestre de 2024. En puntos porcentuales, las opiniones favorables disminuyen 9,6 puntos y las desfavorables 3,6 puntos, mientras que las neutras aumentan 13,2 puntos.

Gráfico 11. Nivel de precios. Situación



### I.1.4.3. Ventas en España

La variable *ventas en España* hace referencia a las ventas de bienes y servicios que realizan los establecimientos dentro del territorio nacional.

En el trimestre que comienza, el **29,4%** de los encuestados opinan que las *ventas en España* aumentarán, se mantendrán estables para el **57,6%** y para el **13%** de los establecimientos disminuirán. Con relación al trimestre que finaliza (*Situación*) aumentaron las ventas para el **32,6%**, disminuyeron para el **19,6%** y se mantuvieron estables para el **47,8%**.

El saldo es positivo tanto para *Expectativas* (**16,4** puntos) como para *Situación* (**13** puntos).

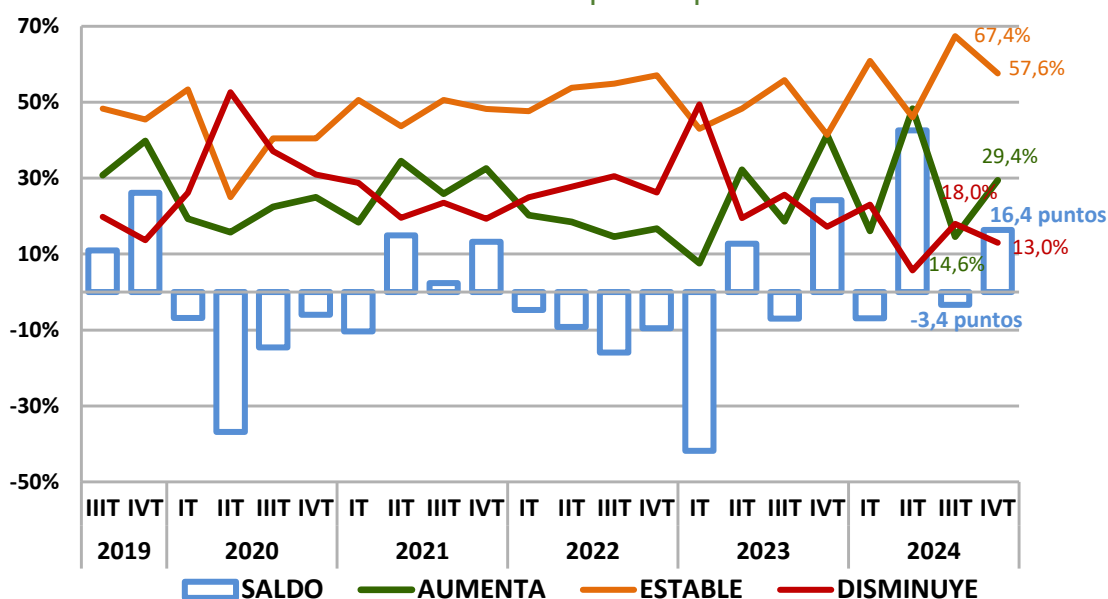
Tabla 3. Ventas en España IV Trimestre 2024

OPINIONES	EXPECTATIVAS	SITUACIÓN
Aumenta (%) (optimista)	29,4	32,6
Se mantiene estable (%)	57,6	47,8
Disminuye (%) (pesimista)	13	19,6
Saldo (optimista-pesimista)	16,4	13

El Saldo de *Expectativas* mejora **19,8** puntos con respecto al del trimestre anterior registrando un saldo positivo y se sitúa en **16,4** puntos, lo cual se debe al aumento en **14,8** puntos porcentuales de las opiniones favorables y la disminución en **5** puntos de las desfavorables.

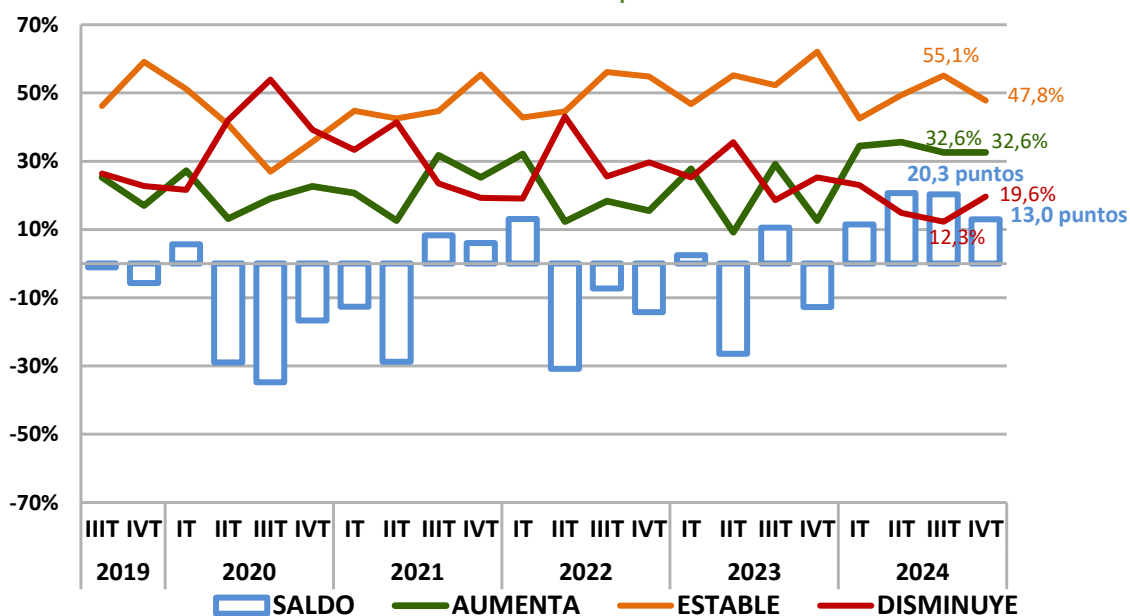


Gráfico 12. Ventas en España. Expectativas



El Saldo de *Situación* empeora 7,3 puntos con respecto al trimestre anterior, pero sigue manteniendo un signo positivo (13 puntos). En puntos porcentuales, las opiniones desfavorables aumentan 7,3 puntos y las favorables permanecen estables, mientras que las neutras disminuyen 7,3 puntos.

Gráfico 13. Ventas en España. Situación



#### I.1.4.4. Ventas en el exterior

La variable *ventas en el exterior* hace referencia a las ventas de bienes y servicios que realizan los establecimientos fuera del territorio nacional.

Por lo que se refiere a *Expectativas*, para el trimestre que comienza, el *19,6%* de los encuestados opinan que las *ventas en el exterior* aumentarán, para el *16,3%* disminuirán y se mantendrán estables para el *64,1%* de los establecimientos. Con relación a la *Situación*, aumentaron y disminuyeron para el *17,4%*. Se mantuvieron estables en el *65,2%*.

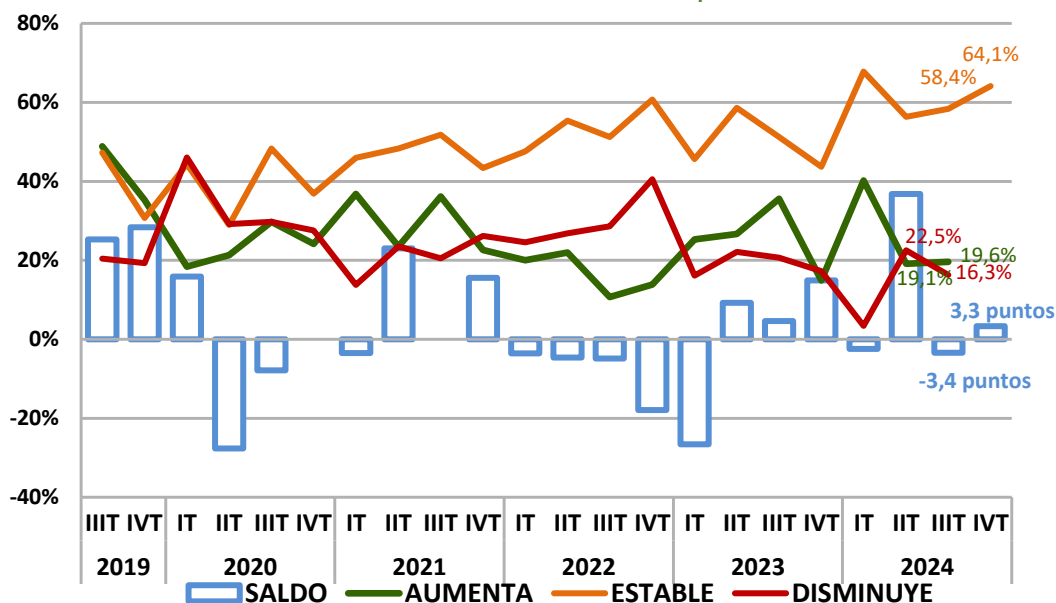
El saldo entre las respuestas optimistas y pesimistas es positivo en *Expectativas* (*3,3* puntos) y se mantiene en *0* puntos en situación.

Tabla 4. Ventas en el exterior IV Trimestre 2024

OPINIONES	EXPECTATIVAS	SITUACIÓN
Aumenta (%) (optimista)	19,6	17,4
Se mantiene estable (%)	64,1	65,2
Disminuye (%) (pesimista)	16,3	17,4
Saldo (optimista-pesimista)	3,3	0

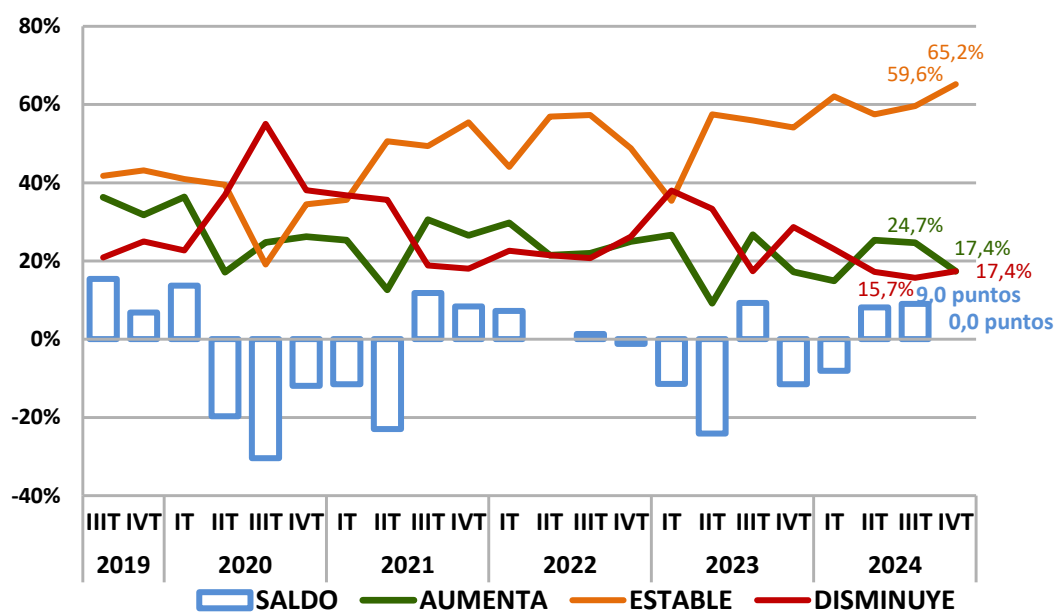
El Saldo de *Expectativas* mejora *6,7* puntos con respecto al del trimestre anterior y registra un saldo positivo (*3,3* puntos). Las opiniones favorables aumentan *0,5* puntos, mientras que las desfavorables disminuyen *6,2* puntos.

Gráfico 14. Ventas en el exterior. Expectativas



El Saldo de *Situación* empeora en el cuarto trimestre de 2024 respecto al trimestre anterior en 9 puntos, registrando un saldo de 0 puntos. En puntos porcentuales, las opiniones favorables disminuyen 7,3 puntos, mientras que las opiniones desfavorables aumentan 1,7 puntos, y las opiniones neutras 5,6 puntos.

Gráfico 15. Ventas en el exterior. Situación



### I.1.4.5. Gastos en promoción exterior

La variable *gastos en promoción exterior* hace referencia a los gastos que realizan los establecimientos para promocionar su negocio y sus productos en el exterior, es decir, fuera del territorio nacional.

En el trimestre que comienza (*Expectativas*), el 5,4% de los encuestados opinan que aumentará, para el 9,8% disminuirán y se mantendrán estables en el 84,8%.

Con relación a la *Situación*, aumentaron el gasto en promoción exterior el 3,2%, disminuyeron un 12% y se mantuvieron estables un 84,8%.

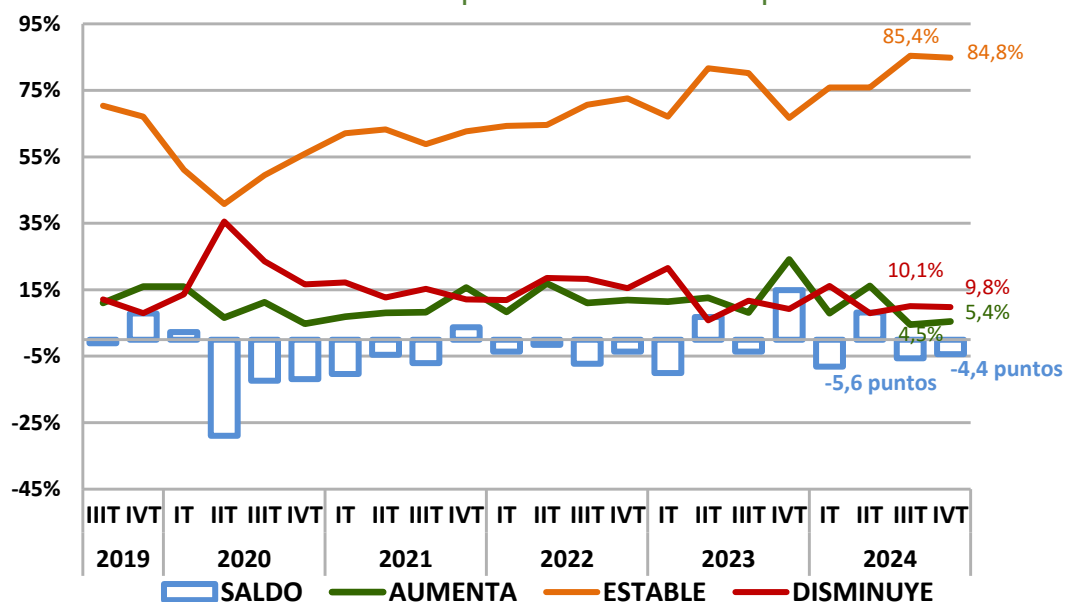
El saldo registrado en *Expectativas* es de -4,4 puntos, mientras que en *Situación* este saldo es de -8,8 puntos.

Tabla 5. Gasto en promoción exterior III Trimestre 2024

OPINIONES	EXPECTATIVAS	SITUACIÓN
Aumenta (%) (optimista)	5,4	3,2
Se mantiene estable (%)	84,8	84,8
Disminuye (%) (pesimista)	9,8	12
Saldo (optimista-pesimista)	-4,4	-8,8

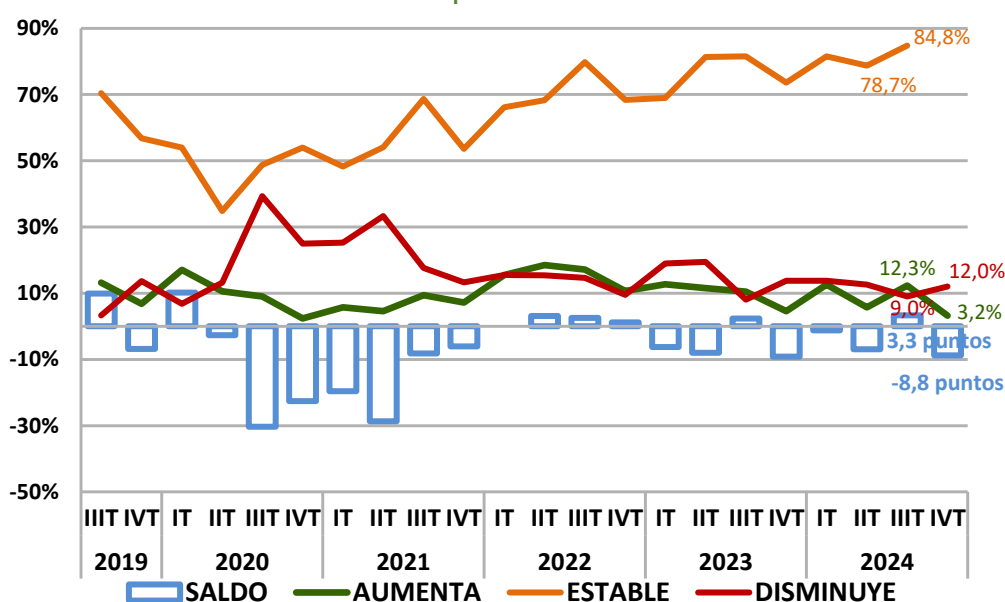
El Saldo de *Expectativas* mejora 1,2 puntos con respecto al del trimestre anterior, pero se mantiene en saldo negativo (de -5,6 puntos a -4,4 puntos). En puntos porcentuales, las opiniones favorables aumentan 0,9 puntos, mientras que las desfavorables disminuyen 0,3 puntos.

Gráfico 16. Gasto en promoción exterior. Expectativas



El Saldo de *Situación* empeora 12,1 puntos con respecto al trimestre anterior registrando así un saldo negativo (-8,8 puntos). En puntos porcentuales, las opiniones favorables disminuyen 9,1 puntos, mientras que las desfavorables aumentan 3 puntos y las neutras 6,1 puntos.

Gráfico 17. Gasto en promoción exterior. Situación

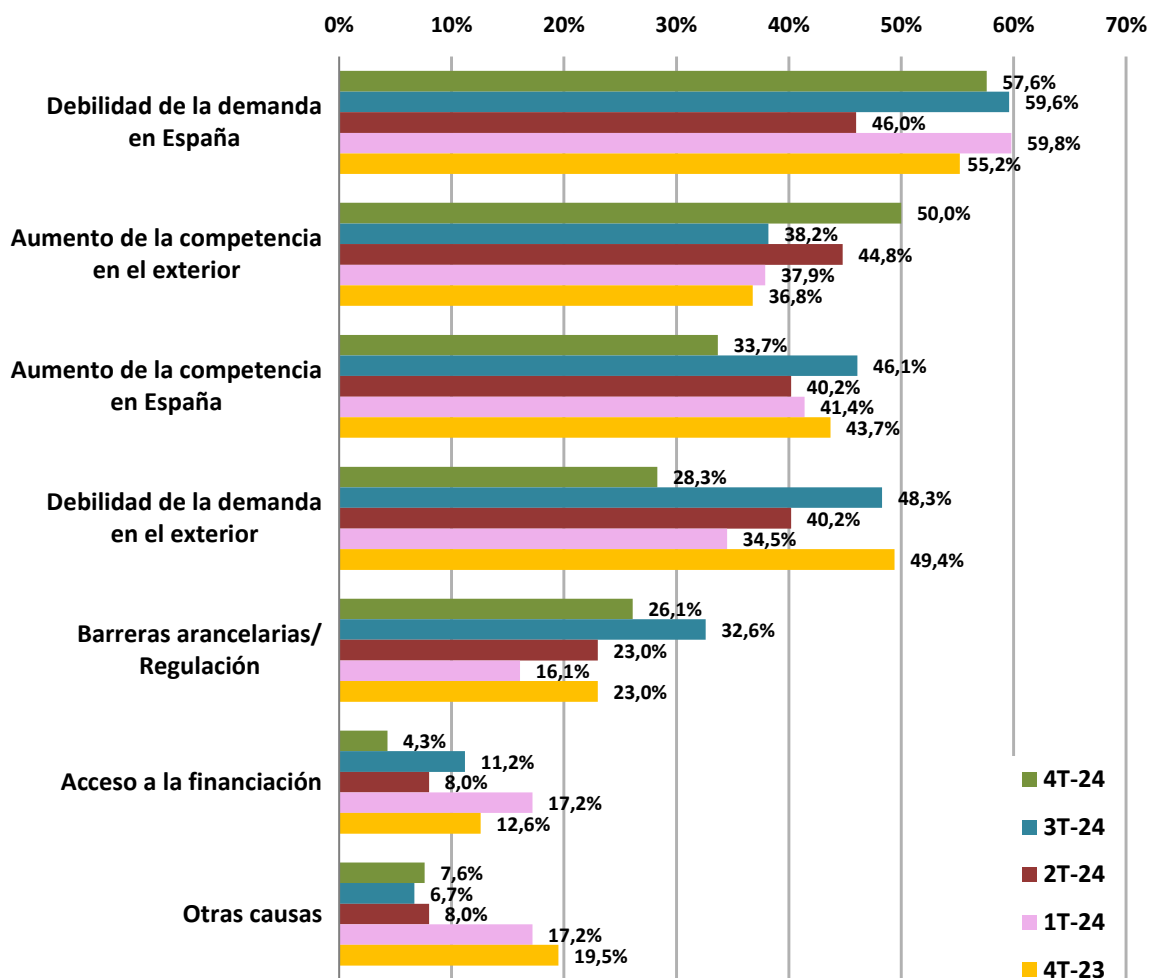


### I.1.5. Factores que limitan la marcha del negocio

En este apartado se han presentado una serie de *factores* que los encuestados debían clasificar como limitante o no para la *marcha del negocio*, éstos son: *debilidad de la demanda en España, debilidad de la demanda en el exterior, aumento de la competencia en el exterior, aumento de la competencia en España, barreras arancelarias, acceso a la financiación y otras causas*. El cuestionario admite respuestas múltiples.

La *debilidad de la demanda en España* y el *aumento de la competencia en el exterior* se sitúan como los factores más limitantes de la marcha del negocio. El factor de *acceso a la financiación* se sitúa como el factor menos influyente.

Gráfico I8. Factores limitantes



De forma global, el porcentaje de los factores limitantes varía dependiendo del factor, pero en su mayoría, los factores disminuyen respecto al trimestre anterior. Entre los factores que disminuyen destacan el de la *debilidad de la demanda en el exterior* y *aumento de la competencia en España*, y entre los que aumentan el del *aumento de la competencia en el exterior*.

Detalladamente, el *57,6%* de los establecimientos encuestados opinan que la *debilidad de la demanda en España* es el factor principal que limita su actividad en el cuarto trimestre de 2024, este porcentaje disminuye *2* puntos con respecto al registrado en el trimestre anterior. A este factor le sigue el *aumento de la competencia en el exterior (50%)*, cuyo porcentaje aumenta *11,8* puntos con respecto al trimestre anterior.

Tras estos dos factores se encuentra el *aumento de la competencia en España (33,7%)*, que disminuye *12,4* puntos respecto al trimestre anterior, *debilidad de la demanda en el exterior (28,3%)*, que disminuye *20* puntos y *barreras arancelarias/regulación (26,1%)*, que disminuye respecto al trimestre anterior *6,5* puntos.

En menor medida, el *4,3%* de las empresas encuestadas señalan que el *acceso a la financiación* es un factor que limita la *marcha de su negocio*, porcentaje que disminuye *6,9* puntos con respecto al trimestre anterior.

Por último, el *7,6%* de los establecimientos señalan *otros factores*, porcentaje que aumenta en *0,9* puntos. Los establecimientos aluden al aumento de costes de producción y de mano de obra, a la estacionalidad del producto y al exceso de normativa.

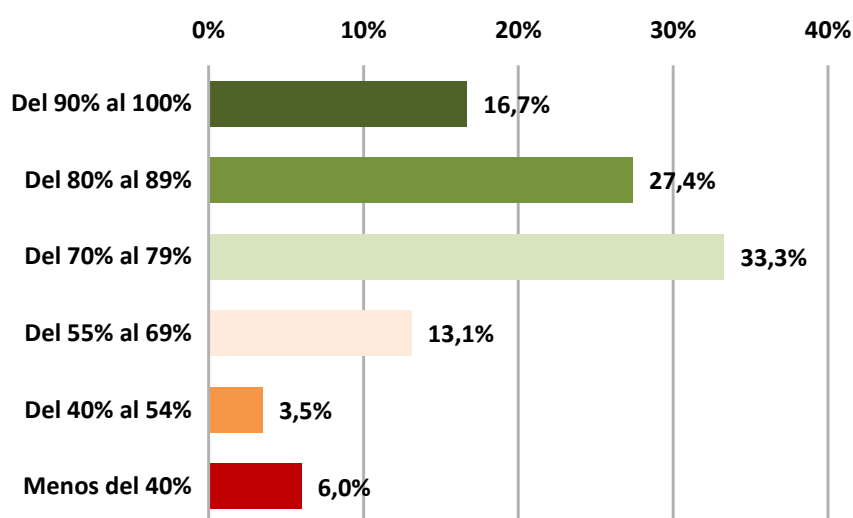
### 1.1.6. Utilización de la capacidad productiva

Los resultados de la *utilización de la capacidad productiva* se obtienen de las empresas que se identificaron como sector industrial y de las clasificadas en la muestra como sector de Productos Industriales y Tecnológicos, para lo que se incluyó una pregunta donde debían identificarse o no como pertenecientes a dicho sector.

En este apartado se ha solicitado a los encuestados que valoren cuál es la *utilización de su capacidad productiva* tanto en el trimestre que termina (*Situación*) como en el que comienza (*Expectativas*).

En los gráficos siguientes se muestran los porcentajes desglosados en función de los distintos ítems. Cabe destacar la estacionalidad de determinadas actividades y, por tanto, el condicionamiento de los resultados a dicha característica.

Gráfico 19: Expectativas: Capacidad productiva

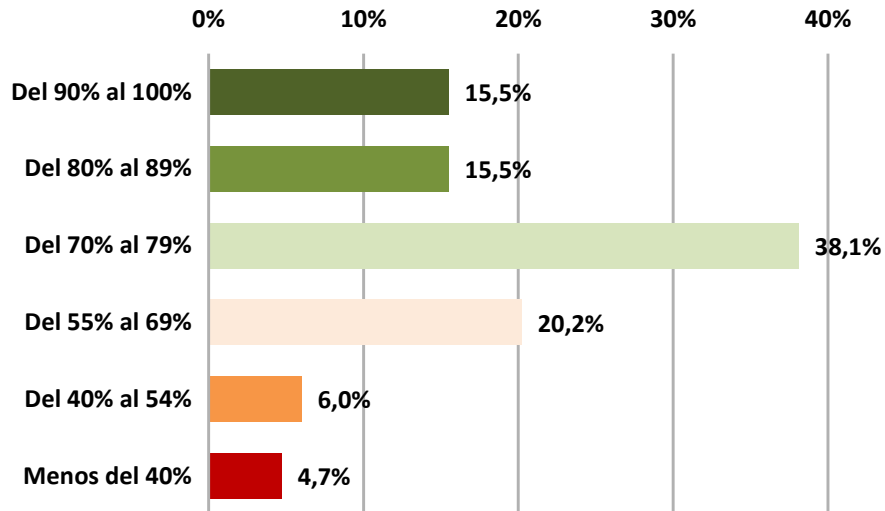


En *Expectativas*, cerca de 8 de cada diez empresas (77,4%) afirman que usarán el 70% o más de su capacidad productiva: el 33,3% del 70% al 79%, el 27,4% del 80% al 89% y el 16,7% del 90% al 100%.

Por su parte, representan un 6% las empresas que creen que usarán menos del 40%, un 3,5% las que auguran entre el 40% y el 54% y un 13,1% las que creen que usarán del 55% al 69%, porcentajes que agregados representan el 22,6% de las empresas.



Gráfico 20: Situación: Capacidad productiva



Con relación al trimestre que finaliza (*Situación*), representan cerca de 7 de cada diez (**69,1%**) las empresas que han usado al menos el 70% de su capacidad: el **38,1%** del 70% al 79% y el **15,5%** del 80% al 89% y del 90% al 100%.

Por su parte, representan el **30,9%** las empresas que han usado menos del 70%, agregando el **4,7%** que afirman haber usado menos del 40%, el **6%** del 40% al 54% y el **20,2%** del 55% al 69%.

## I.2. RESULTADOS ESPECÍFICOS

En este apartado se analizan *por sectores de actividad, por tamaño de los establecimientos y por provincias*, las opiniones de los gestores de establecimientos sobre la *marcha del negocio*, con relación al trimestre que comienza (*Expectativas*) y al trimestre que finaliza (*Situación*).

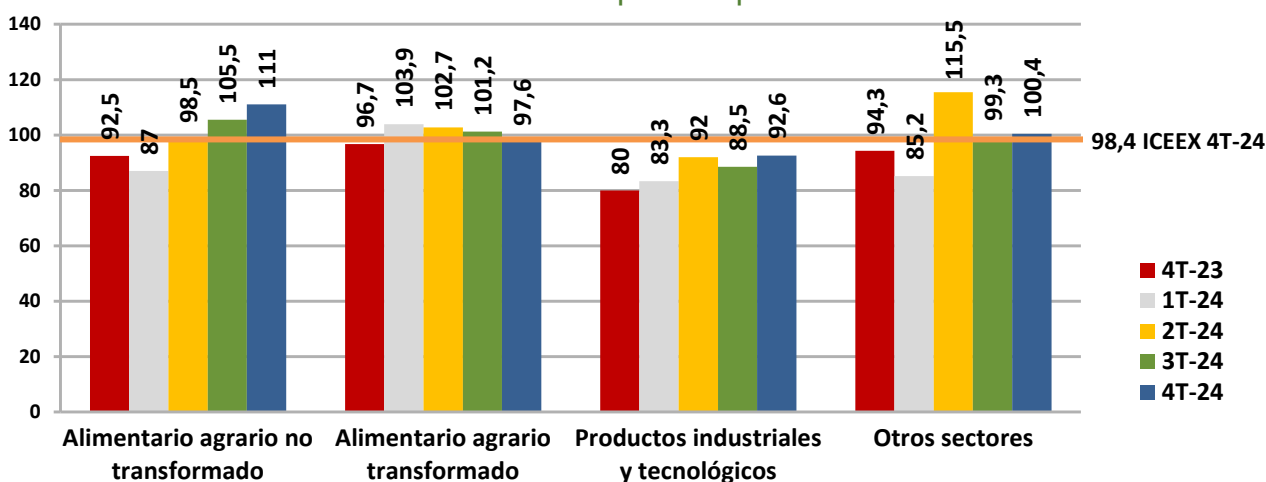
### I.2.1. Por sectores de actividad

En el Barómetro ampliado se calcula un *Índice de Confianza Empresarial de la Empresa Exportadora de Extremadura* para cada uno de los sectores seleccionados: *Alimentario agrario no transformado*, *Alimentario agrario transformado*, *Productos industriales y tecnológicos* y *Otros sectores*.

En el cuarto trimestre de 2024, el valor de la confianza empresarial aumenta en todos los sectores, excepto en el *Alimentario agrario transformado* (-3,6 puntos), destacando el anotado en el sector *Alimentario agrario no transformado* (5,5 puntos),

El valor más elevado se obtiene en el sector *Alimentario agrario no transformado* (111 puntos) y en segundo lugar se encuentra el sector *Otros sectores* (100,4 puntos), ambas por encima del ICEEX (98,4 puntos). Por debajo se encuentran el sector *Alimentario agrario transformado* con un valor de 97,6 puntos y el sector *Productos industriales y tecnológicos* (92,6 puntos).

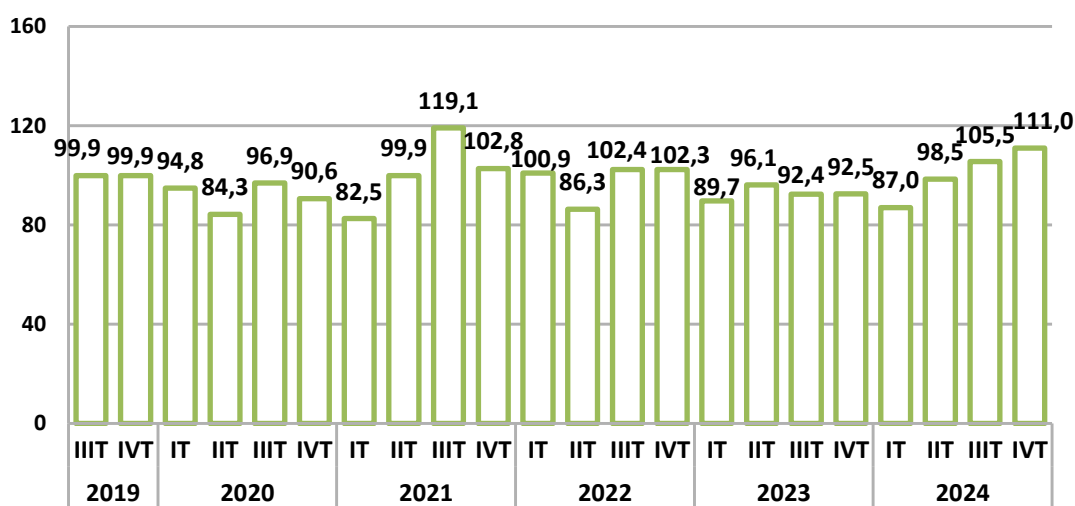
Gráfico 23: Índice Confianza empresarial por sectores de actividad



### I.2.1.1. Alimentario Agrario no transformado

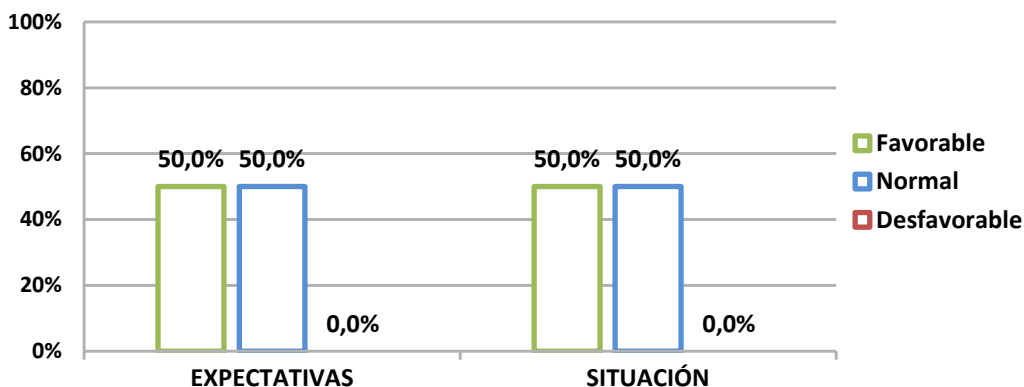
El ICEEX del sector *Alimentario Agrario no transformado* se sitúa en **111** puntos en el cuarto trimestre de 2024, aumentando un **5,2%** con respecto al trimestre anterior. Los establecimientos de este sector representan el **15,2%** del total de los establecimientos encuestados.

Gráfico 24: Índice Confianza empresarial Alimento Agrario no transformado



En el *Alimentario agrario no transformado*, Tanto en el trimestre que comienza (*Expectativas*) como en el que finaliza (*Situación*), el **50%** de las empresas afirman que la marcha del negocio aumentará y se mantendrá estable. Ninguna de las empresas afirma que la marcha del negocio disminuirá.

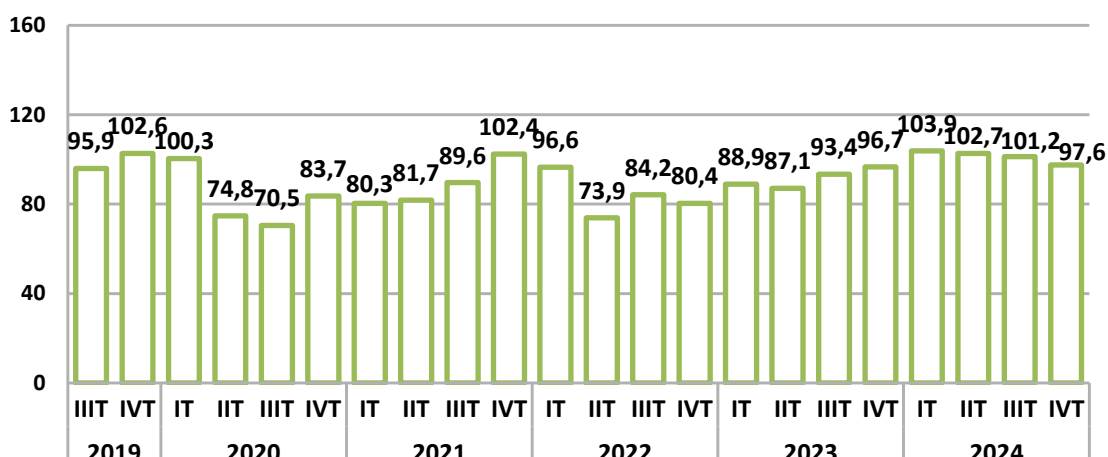
Gráfico 25: Marcha del negocio Alimento Agrario no transformado



### 1.2.1.2. Alimentario Agrario Transformado

Los establecimientos del sector *Alimentario agrario transformado* representan un 52,2% del total de la muestra consultada, siendo el sector con mayor peso. La *confianza empresarial* en este sector disminuye por tercer trimestre consecutivo y se sitúa en el cuarto trimestre de 2024 en los 97,6 puntos, un 3,6% menos respecto al trimestre anterior.

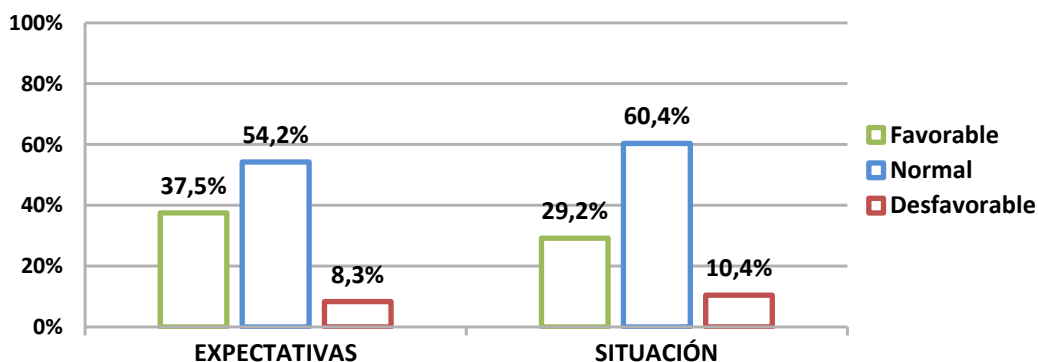
Gráfico 26: Índice Confianza empresarial Alimento Agrario transformado



En el trimestre que comienza (*Expectativas*), el porcentaje de los que opinan que la *marcha del negocio* aumentará es del 37,5%, disminuirá para el 8,3% y se mantendrá estable en el 54,2%.

En relación con el trimestre que finaliza (*Situación*), la *marcha del negocio* aumentó para un 29,2%, disminuyó para un 10,4% y se mantuvo estable para un 60,4%.

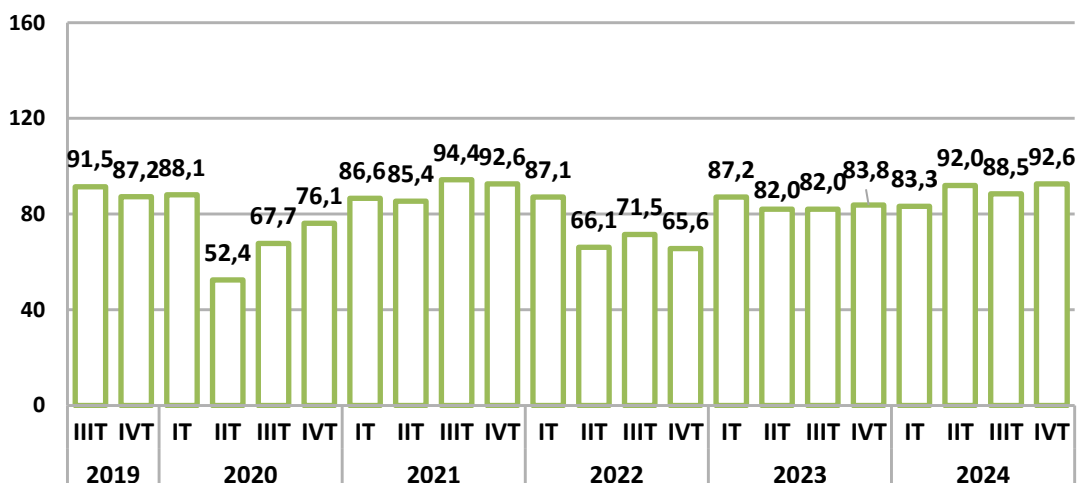
Gráfico 27: Índice Confianza empresarial Alimento Agrario transformado



### I.2.1.3. Productos Industriales y tecnológicos

En el cuarto trimestre de 2024, la *confianza empresarial* en el sector de *Productos industriales y tecnológicos* se sitúa en **92,6** puntos, aumentando un **4,6%** respecto al trimestre anterior. Las empresas consultadas de este sector representan el **23,9%** del total de la muestra.

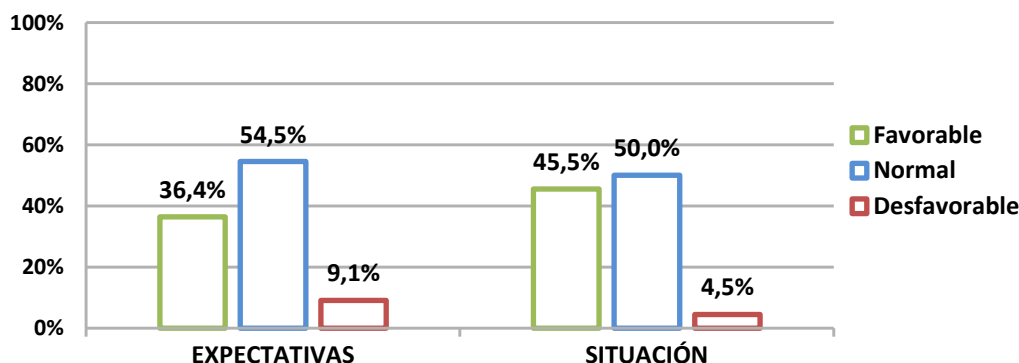
Gráfico 28: Índice Confianza empresarial Productos industriales y tecnológicos



En el trimestre que comienza (*Expectativas*), el **36,4%** de los empresarios opina que la *marcha del negocio* aumentará, se mantendrá estable para el **54,5%**. Por otro lado, disminuirá para el **9,1%**.

Para el trimestre que finaliza (*Situación*), en *Productos industriales y tecnológicos*, el porcentaje de los que opinan que la *marcha del negocio* aumentó es del **45,5%**, disminuyó para el **4,5%** y se mantuvo estable para el **50%** restante.

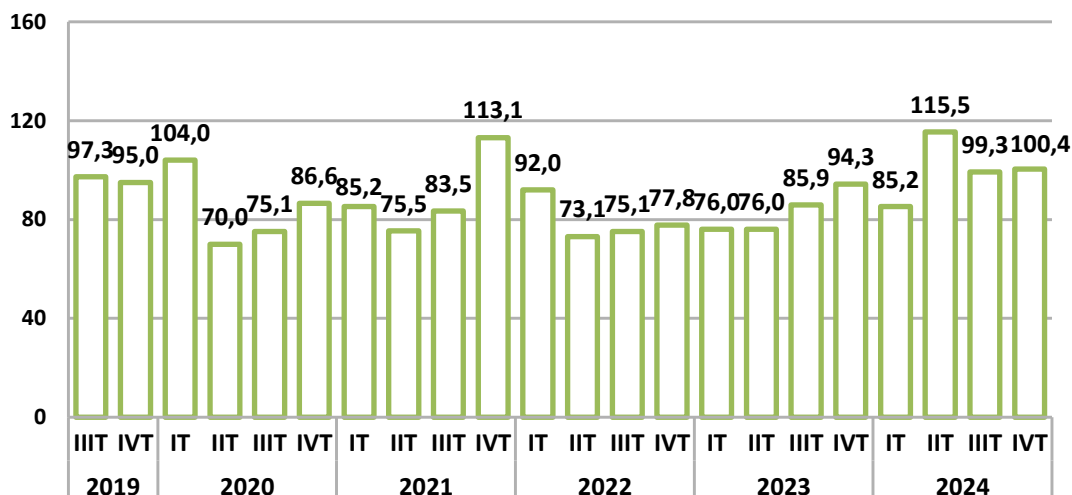
Gráfico 29: Marcha del Negocio. Productos industriales y tecnológicos



### I.2.1.4. Otros sectores

La *confianza empresarial* en *Otros sectores* aumenta con respecto al trimestre anterior un *1,1%*, situándose en *100,4* puntos. Representan un *8,7%* del total los establecimientos de este sector.

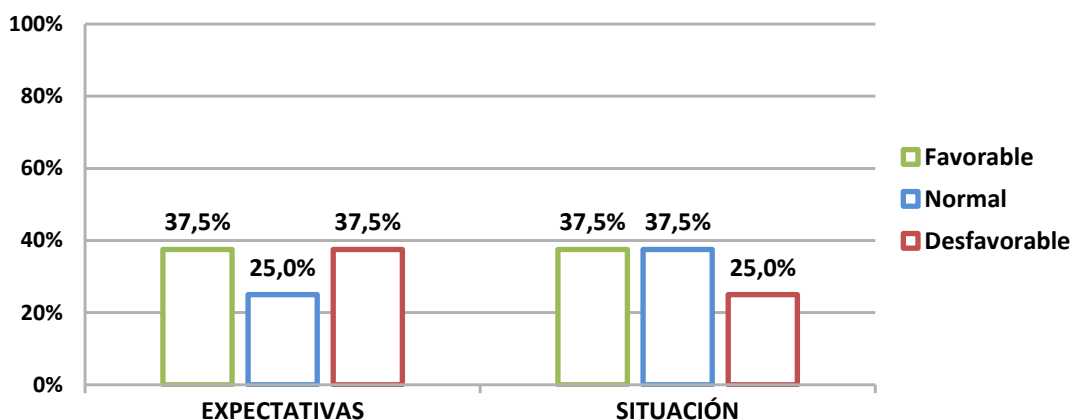
Gráfico 30: Índice Confianza empresarial Otros sectores



En el trimestre que comienza (*Expectativas*), el porcentaje de los que opinan que la *marcha del negocio* aumentará es un *37,5%* y se mantendrá estable en un *25%*. Por otro lado, disminuirá para un *37,5%*.

En cuanto al trimestre que finaliza (*Situación*), el porcentaje de los que opinan que la *marcha del negocio* aumentó y se mantuvo estable es del *37,5%*. Por otro lado, un *25%* opinan que disminuyó.

Gráfico 31: Marcha del negocio Otros sectores.

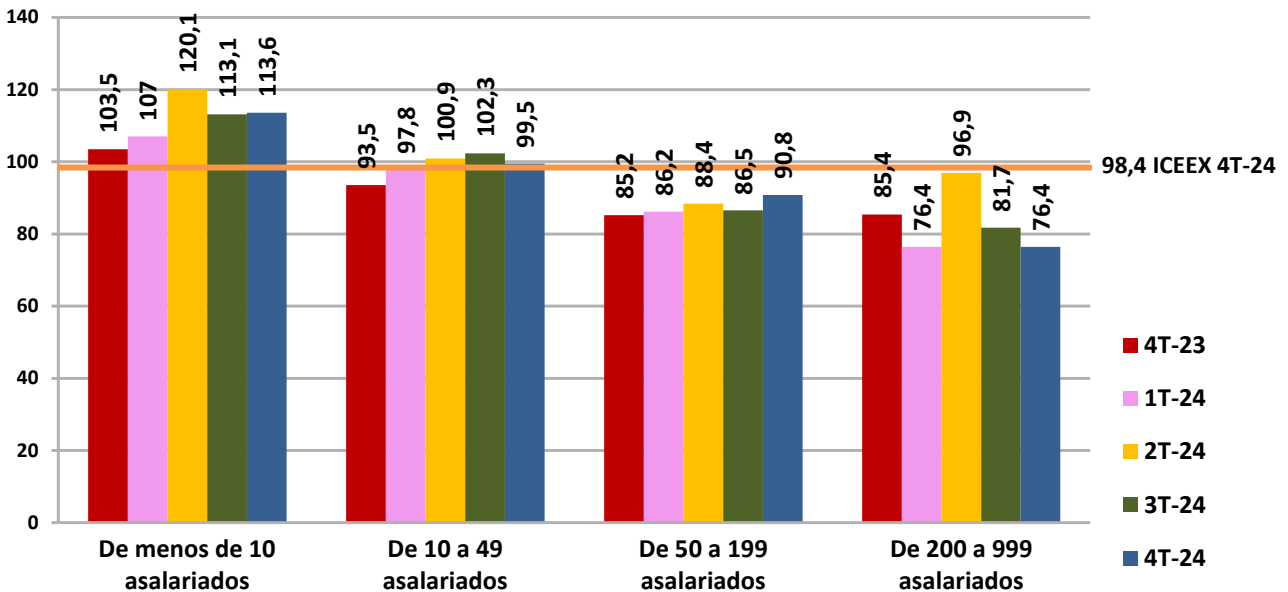


### 1.2.2. Por tamaño del establecimiento

En el Barómetro ampliado se calcula un *Índice de Confianza Empresarial de la Empresa Exportadora de Extremadura* para cada uno de los *tamaños de los establecimientos* seleccionados: *menos de 10 asalariados*, *de 10 a 49 asalariados*, *de 50 a 199 asalariados*, *de 200 a 999 asalariados* y *de 1.000 o más asalariados*.

En el cuarto trimestre de 2024, la confianza empresarial más elevada se registra en los establecimientos *de menos de 10 asalariados* (113,6 puntos), seguida de la de los establecimientos de *10 a 49 asalariados* (99,5 puntos), ambos por encima del ICEEX (98,4 puntos). Por debajo se sitúan los establecimientos de *50 a 199 asalariados* (90,8 puntos) y los establecimientos de *200 a 999 asalariados* (76,4 puntos).

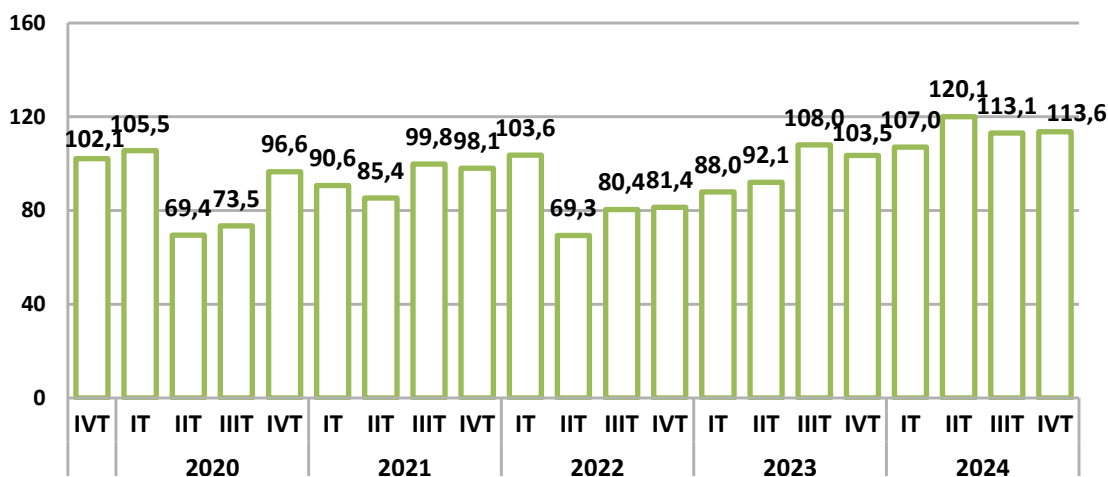
Gráfico 32: Índice Confianza Empresarial Establecimientos por número de trabajadores.



### I.2.2.1. De menos de 10 asalariados

La confianza empresarial en los establecimientos *de menos de 10 asalariados* aumenta en el cuarto trimestre de 2024 y se sitúa en **113,6** puntos, un aumento del **0,4%** respecto al trimestre anterior. Los establecimientos de este tamaño representan el **19,6%** del total de los encuestados.

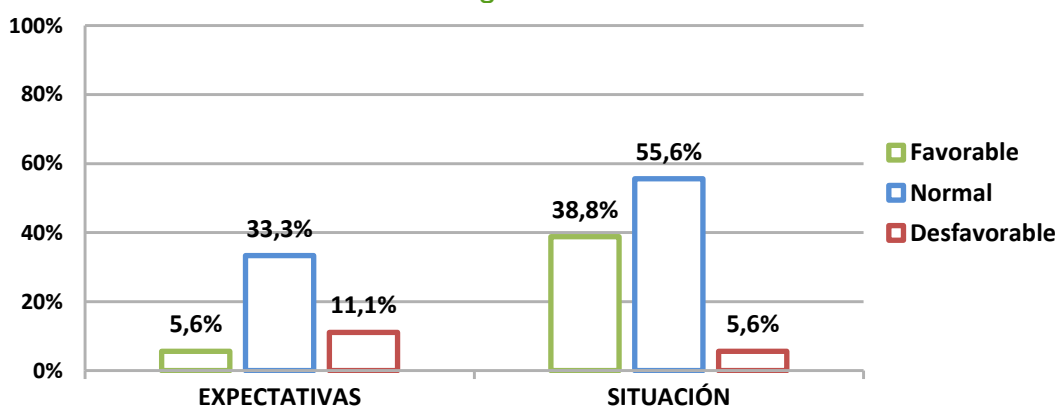
Gráfico 33: Índice Confianza Empresarial De menos de 10 asalariados



En este tamaño de establecimiento y con relación al trimestre que comienza (*Expectativas*), el porcentaje de los que opinan que la *marcha del negocio* aumentará es un **5,6%**, se mantendrá estable para un **33,3%** y disminuirá para el **11,1%**.

En relación con el trimestre que finaliza (*Situación*), un **38,8%** de los empresarios opina que la *marcha del negocio* aumentó, un **55,6%** opina que se mantuvo estable y un **5,6%** afirma que disminuyó.

Gráfico 34: Marcha del negocio De menos de 10 asalariados

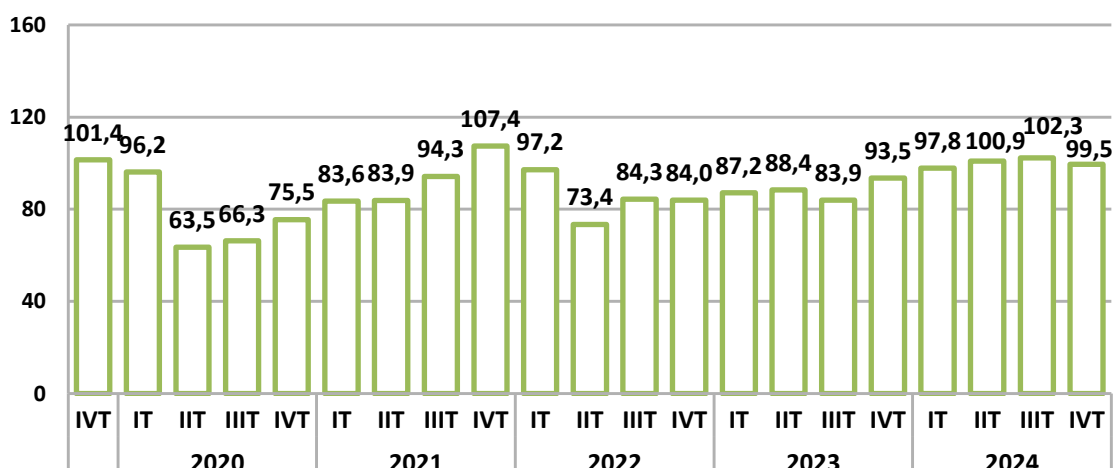




### I.2.2.2. De 10 a 49 asalariados

Los establecimientos de *10 a 49 asalariados* son los que más peso tienen entre el total de los encuestados, alcanzando el *45,7%* del total. En el cuarto trimestre de 2024 se rompe la tendencia de crecimiento y la confianza empresarial disminuye un *2,7%*, situándose en *99,5* puntos.

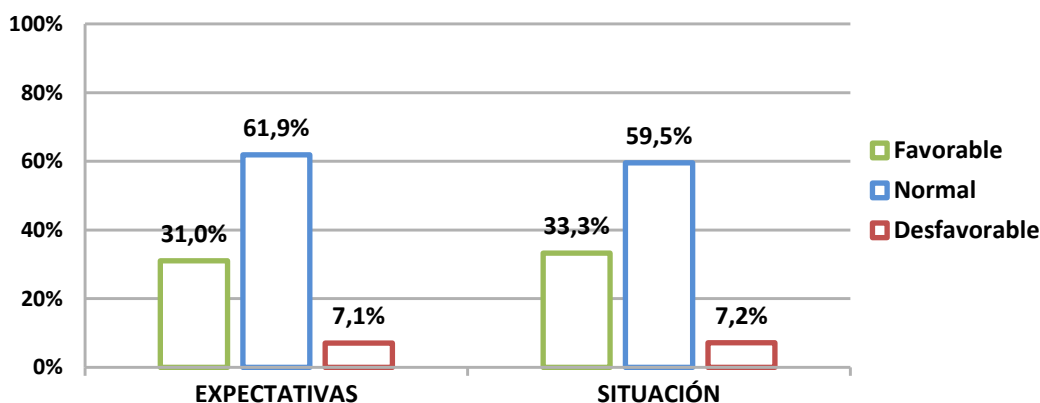
Gráfico 35: Índice Confianza Empresarial de 10 a 49 asalariados



En el trimestre que comienza (*Expectativas*), para el *31%* de los encuestados en este segmento la *marcha del negocio* aumentará, disminuirá para el *7,1%* y se mantendrá estable para el *61,9%*.

Con relación al trimestre que finaliza (*Situación*), el porcentaje de los que opinan que la *marcha del negocio* aumentó es del *33,3%*, disminuyó para el *7,2%*, y se mantuvo estable en el *59,5%*.

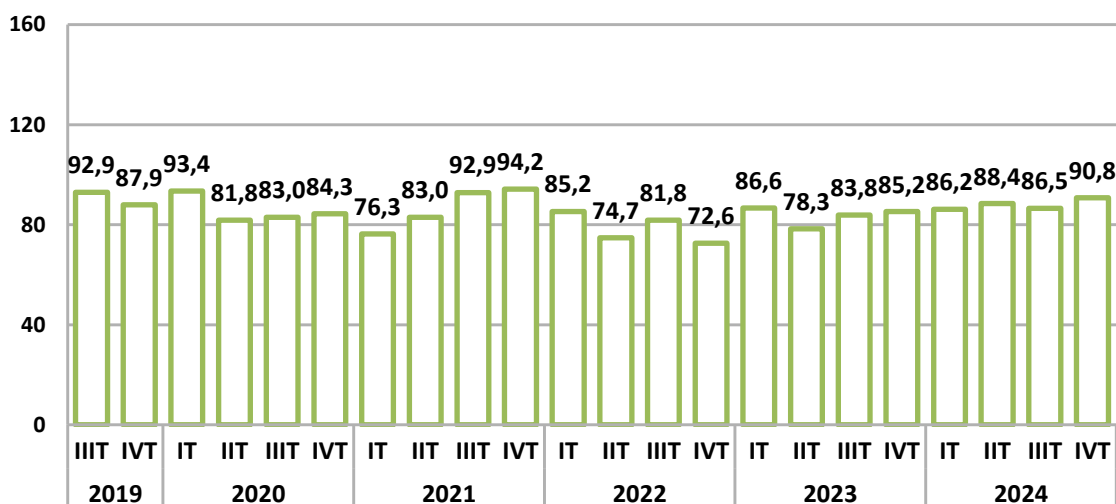
Gráfico 36: Marcha del negocio De 10 a 49 asalariados



### I.2.2.3. De 50 a 199 asalariados

La confianza empresarial en los establecimientos de *50 a 199 asalariados* aumenta, volviendo así a la trayectoria ascendente que se rompió en el trimestre anterior y se sitúa en *90,8* puntos en el cuarto trimestre de 2024, un *5%* más respecto al trimestre anterior. Este tamaño representa el *30,4%* del total de los encuestados.

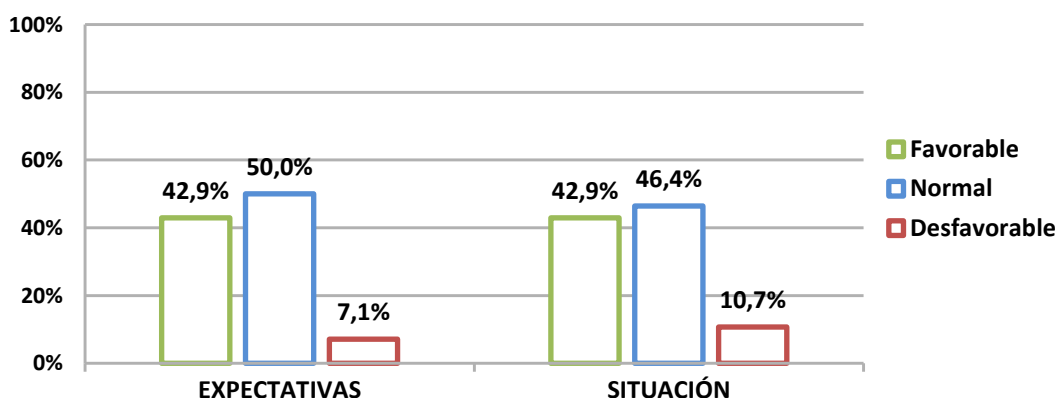
Gráfico 37: Índice Confianza empresarial 50 a 199 asalariados



Con relación al trimestre que comienza (*Expectativas*), la *marcha del negocio* aumentará para el *42,9%*, se mantendrá estable para el *50%* y disminuirá para el *7,1%*.

En relación con el trimestre que finaliza (*Situación*), el porcentaje de los que opinan que la *marcha del negocio* aumentó es del *42,9%* y se mantuvo estable para el *46,4%*. El porcentaje de quienes opinan que disminuyó es del *10,7%*.

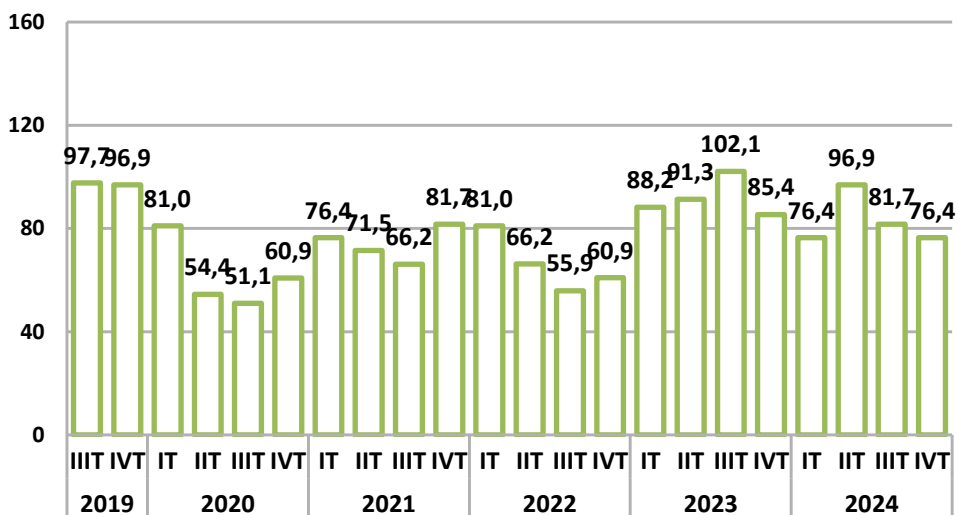
Gráfico 38: Marcha del negocio De 50 a 199 asalariados



### I.2.2.4. De 200 a 999 asalariados

La confianza empresarial en los *establecimientos de 200 a 999* disminuye por segundo trimestre consecutivo y se sitúa en el cuarto trimestre de 2024 en los **76,4** puntos, un **6,5%** menos respecto al trimestre anterior. Representan un **4,3%** del total los encuestados de este tamaño.

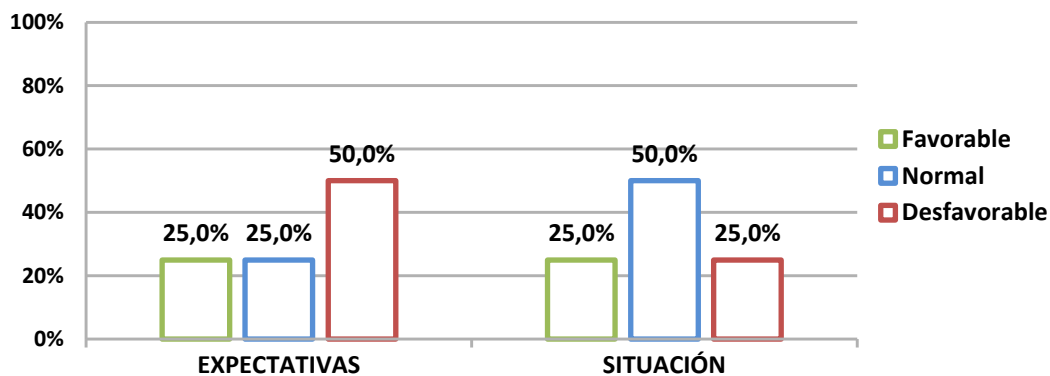
Gráfico 39: Índice Confianza empresarial de 200 a 999 asalariados



Con relación al trimestre que comienza (*Expectativas*), el porcentaje de los empresarios que opinan que la marcha del negocio aumentará y se mantendrá estable es del **25%** en ambos casos. Por otro lado, disminuirá para el otro **50%**.

En cuanto al trimestre que finaliza (*Situación*), el porcentaje de los empresarios que opinan que ha aumentado y ha disminuido es del **25%** en ambos. El otro **50%** opina que se mantuvo estable.

Gráfico 40: Marcha del negocio De 200 a 999 asalariados

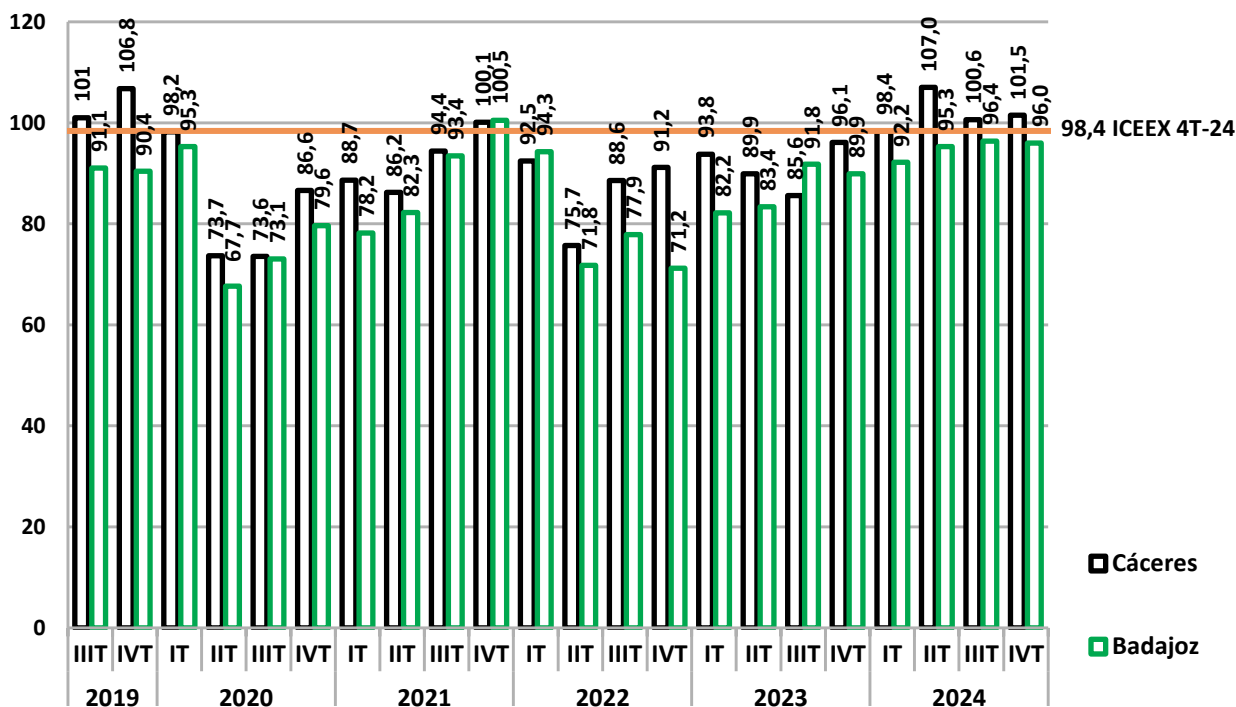


### I.2.3. Por provincias

La confianza en *Cáceres* se sitúa en *101,5* puntos y en *Badajoz* en *96* puntos, el primero por encima del ICEEX de la comunidad y el segundo por debajo. Respecto al trimestre anterior aumenta *0,9%* en *Cáceres* y disminuye *0,4%* en *Badajoz*.

Los establecimientos de la provincia de *Cáceres* representan al *42,4%* del total de encuestados, los que tienen *Badajoz* como sede representan un *57,6%*.

Gráfico 41: Índice Confianza empresarial Cáceres y Badajoz





**JUNTA DE EXTREMADURA**

Consejería de Economía, Ciencia y Agenda Digital