

CONVERGENCIA DE EXTREMADURA

Informe anual 2023

(Datos del periodo 2011-2021)



JUNTA DE EXTREMADURA
Consejería de Economía, Ciencia y Agenda Digital

Fecha elaboración: marzo 2023

Secretaría General de Economía y Comercio

Índice de contenido

1. Introducción	7
2. Regiones que componen la Unión Europea.	9
3. Producto interior bruto.	11
3.1 Convergencia con la Unión Europea.....	11
3.1.1 Convergencia de los Estados miembros	11
3.1.2 Convergencia de las regiones europeas	13
3.2 Convergencia con España	16
4. Producto interior bruto en Estándar de poder adquisitivo (PIB EPA).	18
4.1 Convergencia con la Unión Europea.....	18
4.1.1 Convergencia de los Estados miembros	18
4.1.2 Convergencia de las regiones europeas	19
4.2 Convergencia con España	24
5. Tasa de empleo.....	26
5.1 Convergencia con la Unión Europea.....	26
5.1.1 Convergencia de los Estados miembros	26
5.1.2 Convergencia de las regiones europeas	27
5.2 Convergencia con España	29
6. Tasa de desempleo	31
6.1 Convergencia con la Unión Europea.....	31
6.1.1 Convergencia de los Estados miembros	31
6.1.2 Convergencia de las regiones europeas	32
6.2 Convergencia con España	34
7. Anexo I.- Estados miembros de la Unión Europea	36
8. Anexo II.- Clasificación de las regiones Nuts 2 de la Unión Europea conforme a la Política de Cohesión 2021-2027.	37

Resumen ejecutivo

La evolución de la Unión Europea en el periodo 2011-2021 ha sido favorable. Su PIB (EPA) por habitante se incrementó un 26,1%, hasta alcanzar los 32.400 € en 2021. Su tasa de empleo también aumentó en 5,3 puntos y la de paro descendió 2,9 puntos. Pero no todas las regiones que componen la UE27 han evolucionado en el mismo sentido. Se persigue la reducción de las disparidades entre estas regiones para lograr la cohesión territorial, social y económica.

La convergencia al alza entendida como la mejora de un determinado indicador de un Estado miembro, que avanza hacia un objetivo político o hacia un nivel socialmente aceptable, en combinación con una reducción de las disparidades de este indicador con la media europea, se convierte en **uno de los objetivos de la Unión Europea** y el pilar europeo de los derechos sociales se crea para acercar los Estados miembros a dicho objetivo, pudiendo darse otro tipo de patrones.

Sin embargo, a la vista de los resultados que arroja este informe, **no puede hablarse de un proceso de convergencia al alza dentro de la UE27**. El número de regiones que repiten este patrón en el periodo 2011-2021, en términos de PIB, no alcanza el 30% y afecta sobre todo a las Regiones menos desarrolladas que pertenecen a Estados miembros que se incorporaron a la Unión Europea en la ampliación de 2004 o en posteriores ampliaciones (la Europa del Este).

En materia de empleo, el número de regiones en las que se da este patrón superan en poco el 50% y en el de paro se queda un poco por debajo de este porcentaje, siendo mayoría las Regiones más desarrolladas que se incorporaron a la Unión Europea de forma más temprana, antes de 2004 (la Europa más occidental).

Tabla 1.-Convergencia en el entorno de la Unión Europea

Indicador (%)	UE27 (240 regiones)			España					Extremadura				
	Dato		Nº regiones que convergen al alza	Dato		Desviación		Tendencia	Dato		Desviación		Tendencia
	2011	2021		2011	2021	2011	2021		2011	2021	2011	2021	
PIB por habitante	100	100	68	89	79	11	21	diverge a la baja	63	59	37	41	diverge a la baja
PIB(EPA) por habitante	100	100	58	93	83	7	17	diverge a la baja	65	62	35	38	diverge a la baja
Tasa de empleo	67,8	73,1	124	62	67,7	5,8	5,4	converge al alza	55,1	61,3	12,7	11,8	converge al alza
Tasa de desempleo	9,9	7	116	21,4	14,8	11,5	7,8	converge al alza	25,1	19,5	15,2	12,5	converge al alza

España obtiene buenos resultados en materia de empleo y de desempleo. En ambos casos converge al alza. En el primer caso, sus desviaciones respecto a la media comunitaria pasan de los 5,8 puntos en 2011, a los 5,4 puntos en 2021, en un pequeño proceso de convergencia de tan solo cuatro décimas, en tanto que su tasa de empleo se incrementa en 5,7 puntos. En el segundo caso, también se acortan distancias, de los 11,5 a los 7,8 puntos, mientras su tasa de desempleo se reduce en 6,6 puntos.

Extremadura es una de las 78 Regiones menos desarrolladas que componen la Unión Europea, y al igual que España diverge a la baja en materia de PIB y converge al alza en empleo y desempleo.

Su tasa de empleo era 12,7 puntos inferior que la media de la Unión Europea en 2011 y 11,8 puntos inferior que en 2021, con lo que su convergencia en estos años fue de tan solo 0,9 puntos, todo ello en un contexto en el que la región extremeña incrementó dicha tasa. En el caso de la tasa de desempleo también se converge, se logra acortar distancias de forma algo más significativa que en el caso anterior, también en un contexto favorable en el que el paro se reduce.

En el **contexto nacional**, Extremadura converge al alza en materia de PIB y de tasa de empleo, sus desviaciones respecto a la media española se acortan en el periodo 2011-2021, mientras estos indicadores se incrementan de forma favorable. También en el caso de la tasa de paro, la región extremeña converge al alza, si bien se separa de la media del país, en tanto que reduce su proporción de parados.

Tabla 2.- Convergencia de Extremadura en el entorno nacional

Indicador (%)	España			Extremadura				
	Dato		Nº regiones que convergen al alza	Dato		Desviación		Tendencia
	2011	2021		2011	2021	2011	2021	
PIB por habitante	100	100	6	71	75	29	25	converge al alza
PIB(EPA) por habitante	100	100	5	71	75	29	25	converge al alza
Tasa de empleo	62	67,7	14	55,1	61,3	6,9	6,4	converge al alza
Tasa de desempleo	21,4	14,8	13	25,1	19,5	3,7	4,7	converge al alza

1. Introducción

Los Estados miembros se adhieren a la UE para alcanzar unos objetivos socioeconómicos y, en última instancia, mejorar sus condiciones de vida y de trabajo. La divergencia de los resultados entre los Estados miembros y el aumento de las desigualdades entre ellos amenazan la cohesión de la Unión y contradice las expectativas.

La crisis del covid y el trabajo conjunto realizado a nivel europeo parecen haber puesto de manifiesto primero la necesidad de evitar la descentralización de la producción fuera de Europa y donde la convergencia ha pasado a ocupar, nuevamente, un lugar privilegiado dentro el discurso político.

La Fundación Europea para la Mejora de las Condiciones de Vida y Trabajo (Eurofound) define la convergencia ascendente o **convergencia al alza**¹ como una **mejora del nivel medio en la UE de un determinado indicador, que avanza hacia un objetivo político o hacia un nivel socialmente aceptable, en combinación con una reducción de las disparidades en este indicador entre los Estados miembros.**

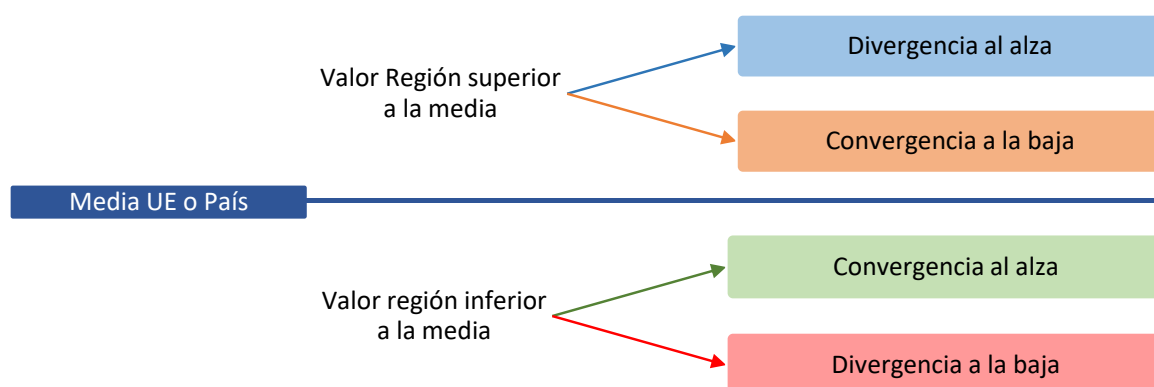
Siendo este tipo de convergencia la más deseable, también se pueden dar otros patrones:

Convergencia a la baja (disminución de los resultados medios de la UE y reducción de las disparidades).

Divergencia al alza (mejora de los resultados medios de la UE en relación con un indicador y aumento de las disparidades).

Divergencia a la baja (disminución de los resultados medios de la UE y aumento de las disparidades)

Teniendo en cuenta que al tomar valores, se utiliza la media bien de la Unión Europea o la media de España cuando se utiliza para comparar con las comunidades autónomas, la definición gráfica quedaría así:



¹ La convergencia se mide mediante la desviación típica (denominada convergencia sigma). Un descenso de la desviación típica es síntoma de convergencia, mientras que un incremento determina divergencia. Esta puede ser al alza (el indicador evoluciona favorablemente en el tiempo) o a la baja (el indicador evoluciona de forma desfavorable en el tiempo).

El periodo de recuperación 2014–2019 consolidó la convergencia económica y social ascendente en la UE. Sin embargo, en 2020, la repentina llegada de la pandemia de COVID-19 desencadenó una profunda crisis económica y social.

La UE y sus Estados miembros adoptaron rápidamente medidas para minimizar las consecuencias económicas y sociales de la pandemia y para evitar un incremento de las desigualdades entre países. Con la creación del Mecanismo de Recuperación y Resiliencia, la convergencia ascendente pasó a ocupar el primer plano de la acción política de la UE. Sin embargo, casi dos años después de su inicio, siguen suscitando preocupación los posibles efectos negativos derivados de la retirada de las medidas de apoyo.

Para la elaboración de este informe se han seleccionado cuatro indicadores, cuyos datos se obtienen de la **Oficina de Estadística de la Unión Europea (Eurostat)**, de los que se estudia su evolución en el periodo 2011-2021 y las desviaciones de cada región europea frente a la media de la UE27, o de Extremadura frente a la media española; diferencias que determinan la convergencia o divergencia de cada región. Estos indicadores son:

1. PIB por habitante en porcentaje sobre la media de la UE27 y en euros por habitante.
2. PIB por habitante en Estándar de poder adquisitivo (EPA), también en porcentaje sobre la media de la UE27 y en euro por habitante.
3. Tasa de empleo, expresado en porcentaje.
4. Tasa de paro, expresado también en porcentaje.

2. Regiones que componen la Unión Europea.

El estudio de la convergencia en este informe se realiza, básicamente, a nivel regional (regiones Nuts 2) y se marca con especial interés el comportamiento de las *Regiones menos desarrolladas*, categoría de la que Extremadura forma parte.

La Política de Cohesión de la UE para el periodo 2021-2027 clasifica las regiones en tres categorías:

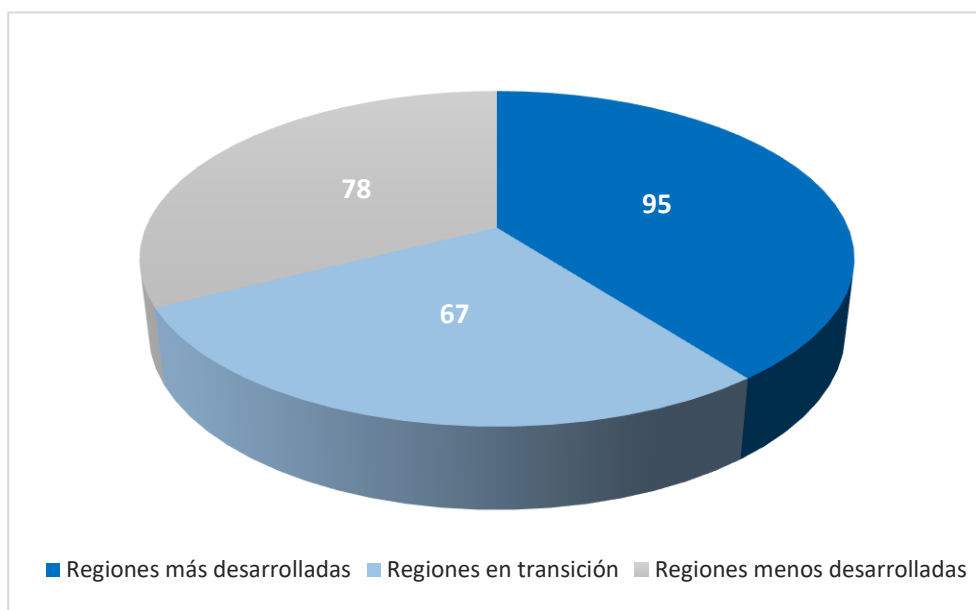
- **Región menos desarrollada:** Esta categoría comprende las regiones con un *PIB (EPA) por habitante* inferior al 75% del PIB medio de la Unión.

- **Región de transición:** Regiones con un *PIB (EPA) por habitante* del 75% al 100% de la media de la Unión.

- **Región más desarrollada:** Regiones con un *PIB (EPA) por habitante* superior al 100% del PIB medio de la Unión.

Según la Oficina Estadística Europea (Eurostat), de las 240 regiones Nuts 2 que componen la UE27, 95 pertenecen a la categoría de *Regiones más desarrolladas*, 67 a la de *Regiones en transición*, y las 78 restantes son *Regiones menos desarrolladas*.

Gráfico 1 Regiones Nuts 2 de la UE27 (240 regiones)



De las 78 regiones que componen el grupo de la *Regiones menos desarrolladas*, 45 pertenecen a *Estados miembros que se incorporaron a la UE27 en la ampliación de 2004 o en ampliaciones posteriores* y el resto, 33 regiones, antes de dicho año. Como puede apreciarse en los gráficos el peso de este tipo de regiones es **notable** entre los países que se incorporaron en 2004 o después.

Gráfico 2.- Regiones que se incorporaron a la UE27 antes de 2004

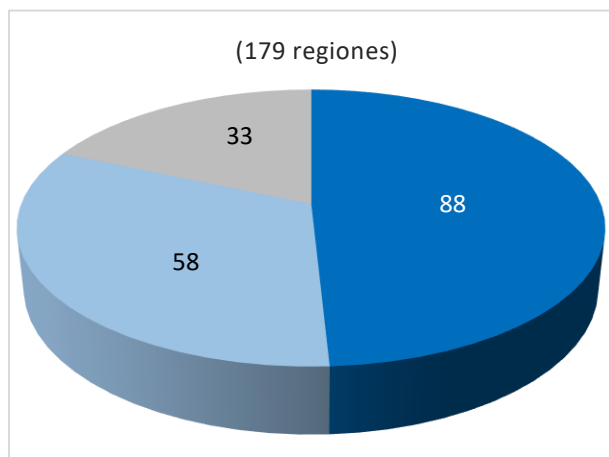
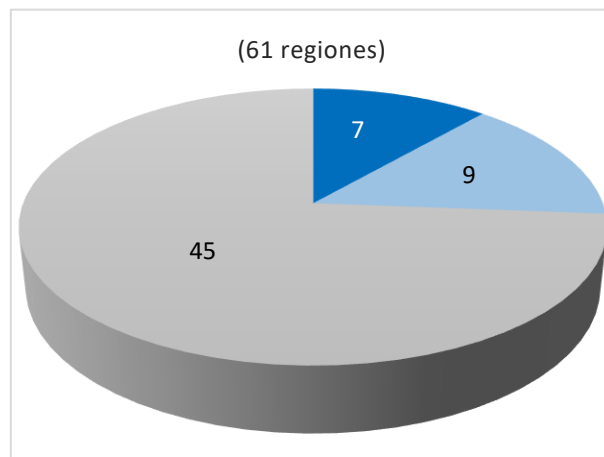


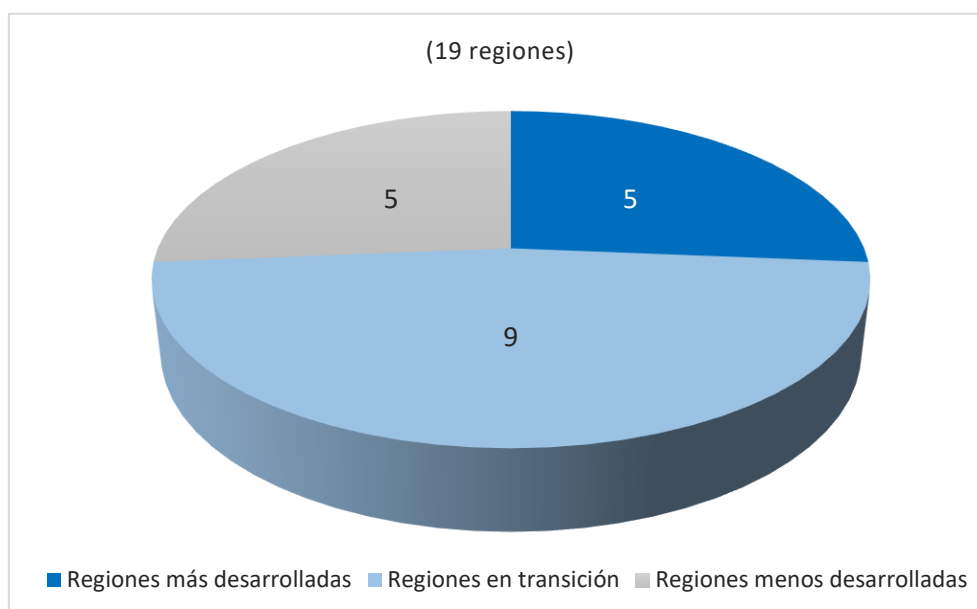
Gráfico 3.- Regiones que se incorporaron a la UE27 en la ampliación de 2004 o en ampliaciones posteriores



■ Regiones menos desarrolladas ■ Regiones en transición ■ Regiones más desarrolladas

España se compone de 19 regiones Nuts 2. De ellas, 5 son *Regiones menos desarrolladas*, Andalucía, Castilla la Mancha, Extremadura y las Ciudades de Ceuta y Melilla. Otras 5 son *Regiones más desarrolladas*, Aragón, Cataluña, Comunidad de Madrid, Comunidad Foral de Navarra y el País Vasco. Y el resto, *Regiones en transición*.

Gráfico 4.-Regiones que componen España



Con los últimos datos disponibles en Eurostat en la fecha de elaboración del Informe, se presenta y examina la situación de convergencia de Extremadura, en relación con algunos de los indicadores más relevantes para la Política de Cohesión.

3. Producto interior bruto.

El Producto Interior Bruto (PIB) es el valor monetario del total de bienes y servicios producidos, menos el valor de los bienes y servicios utilizados como consumos intermedios en su producción. El PIB crece con el incremento del valor añadido de los bienes y servicios producidos. A la vez, este incremento del valor añadido impulsará el crecimiento del empleo según la composición sectorial de la economía y de la intensidad en el uso de capital y trabajo en los sectores donde más crezca la actividad.

Su estudio, a precios corrientes de mercado, se realiza a través del *PIB por habitante* y del PIB por habitante expresado en Estándares de Poder Adquisitivo (*PIB EPA por habitante*). En este apartado se analizará el primero de ellos.

El *PIB por habitante* permite la comparación entre países y regiones cuyas economías (y poblaciones) son muy diferentes. En él influyen la evolución demográfica, además de los cambios en el empleo y las variaciones en la productividad. Si aumenta la productividad se pueden pagar salarios más altos y, al mismo tiempo, ganar competitividad en los bienes y servicios producidos.

3.1 Convergencia con la Unión Europea

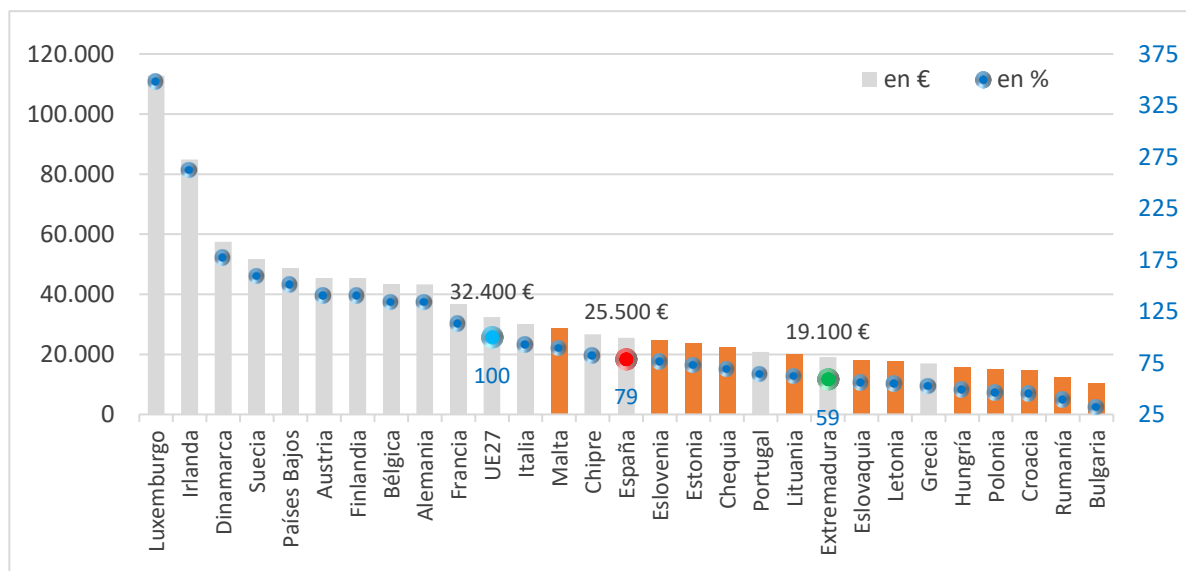
3.1.1 Convergencia de los Estados miembros

La convergencia al alza se configura como el tipo de acercamiento deseable dentro de la UE27 para conseguir reducir las disparidades entre los Estados miembros a lo largo del tiempo. En el periodo 2011-2021, es fundamentalmente entre los países que se incorporaron a la Unión Europea a partir de 2004, excepto en Chipre, en los que se observa este proceso, porque en Países Bajos, Austria, Suecia, Finlandia y Francia a pesar de haber convergencia, esta es a la baja.

El *PIB por habitante* de España en 2021 representó el 79% de la media de la UE-27, o lo que es lo mismo fue de 25.500 euros, 1.900 € más que el año anterior y ocupó el décimo cuarto lugar entre los Estados miembros, por debajo de la media de la UE27 (100%, 32.400€), por detrás de Italia (93%, 30.100€). En Extremadura, su capacidad de producción alcanzó el 59% de la media comunitaria, por debajo de la media española.

En el último año, la situación ha mejorado en todos los Estados Miembros, en términos absolutos, especialmente en Luxemburgo y en Irlanda donde se incrementó en 10.200€ y 10.000€ respectivamente. Entre los que menos, se encuentran Eslovaquia que tan solo lo hizo en 1.000€ y Rumanía en 1.200€.

Gráfico 5.- PIB por habitante. Países de la UE27. Año 2021 (en naranja países que convergen al alza).

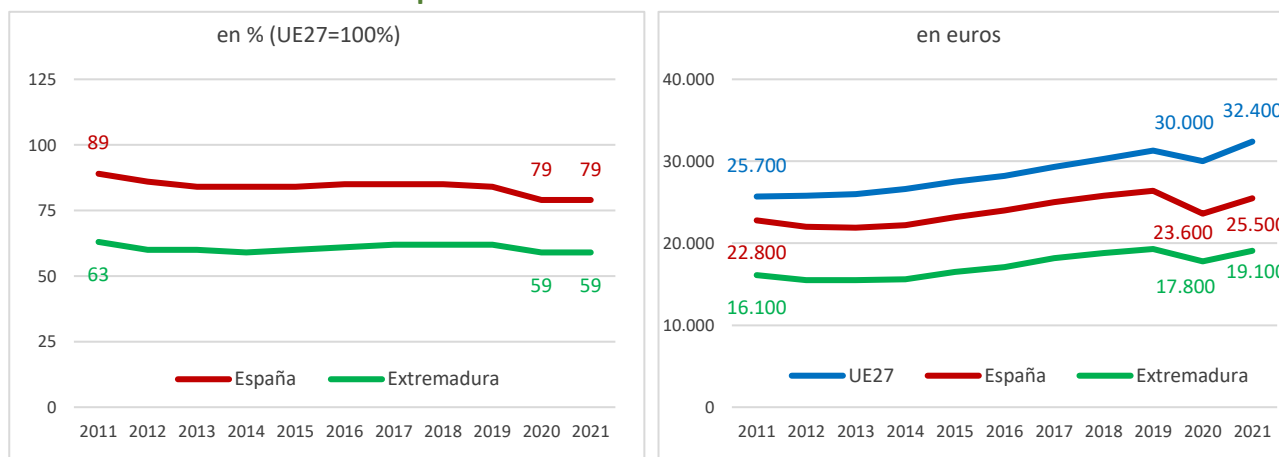


España pasó de representar el 89% de la media de la UE27 en 2011 (22.800€) a, como ya se ha dicho, el 79% en 2021 (25.500€). Esto supuso un incremento de la distancia con respecto a la media europea, desde los 11 puntos (2.900€) al inicio del periodo, hasta los 21 puntos actuales (6.900€). El país sigue, por tanto, un claro proceso de divergencia a la baja dentro de la Unión Europea.

En el caso de **Extremadura**, su *PIB por habitante* pasó de representar el 63% de la media comunitaria en 2011 (16.100€), a tan solo el 59% en 2021 (19.100€). Sus diferencias con respecto a la media europea se mantienen muy altas durante todos estos años, por encima de los 35 puntos, 37 al inicio (9.600€) y 41 puntos (13.300€) al final del periodo. Así pues, en la región extremeña se observa a lo largo de estos años, una trayectoria de divergencia a la baja con la media europea.

En el último año, este porcentaje se mantiene constante en España y en Extremadura, a pesar de los incrementos en valores absolutos en las diferentes zonas: 2.400€ por persona y año en la UE27, 1.900 € en la media española y 1.300 en Extremadura.

Gráfico 6.- Evolución del PIB por habitante

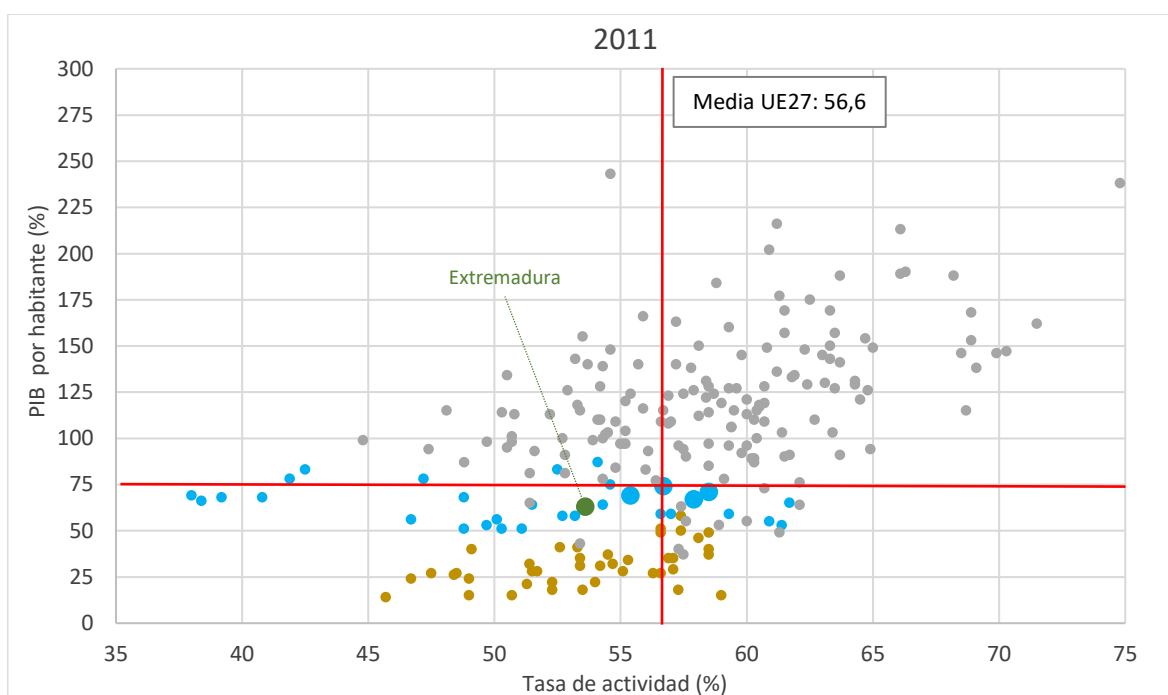


3.1.2 Convergencia de las regiones europeas

La UE27 se compone de 240 regiones. Su evolución en el periodo 2011-2021², respecto al PIB por habitante (%), se vio afectada por la situación excepcional vivida en 2020. En líneas generales, las *Regiones menos desarrolladas* que se incorporaron antes de 2004 pierden peso, mientras que las que lo hicieron después de ese año ganan.

Extremadura con un *PIB por habitante* que equivale al 59% de la media de la Unión Europea en 2021 se sitúa en el puesto 171³, perdiendo una posición respecto al año anterior, pese a que su PIB per cápita ascendió en 1.300 €. Desde 2011, ha logrado mejorar en dos puestos

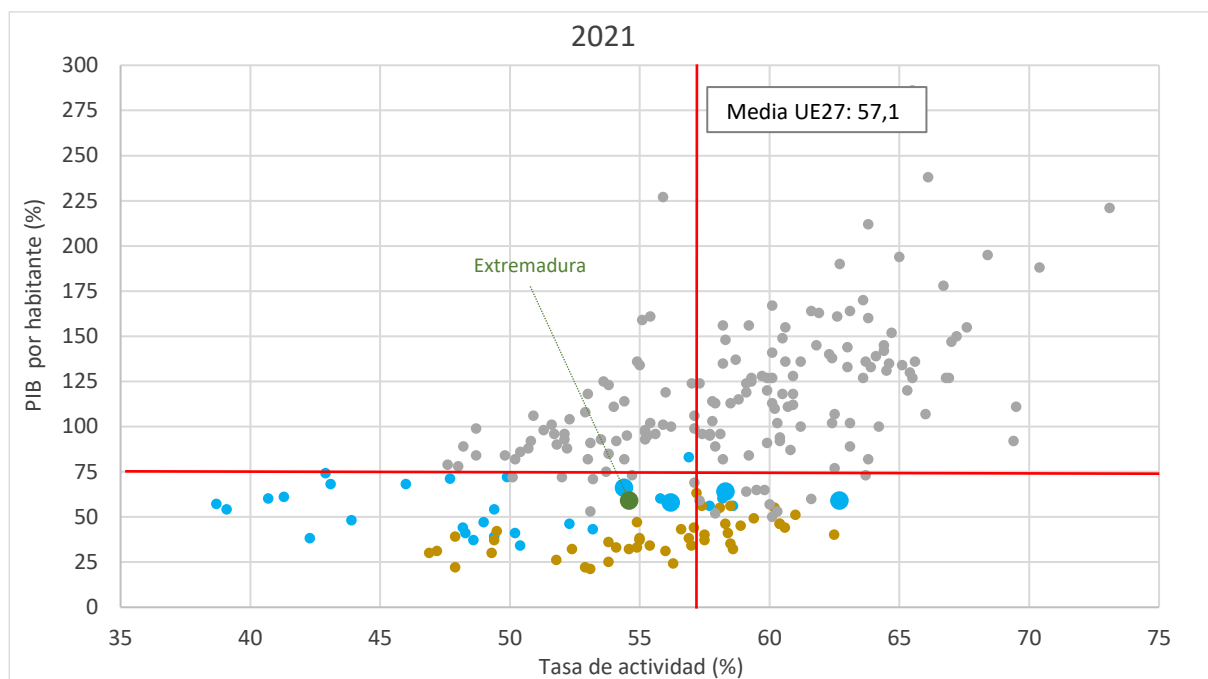
Gráfico 7.- Evolución de las regiones europeas en términos de PIB por habitante (%). Años 2011 y 2021.



- Regiones menos desarrolladas incorporadas a la UE27 antes de 2004
- Regiones menos desarrolladas incorporadas a la UE27 en la ampliación de 2004, o en posteriores ampliaciones.
- Resto de regiones de la UE27.

² Para comparar la evolución por cuadrantes se toma el porcentaje de PIB (75%) a partir del que se identifica a las regiones por su nivel de desarrollo, y la media de la tasa de actividad del periodo 2011-2021 como eje auxiliar.

³ El puesto 1 corresponde a la región europea con mayor PIB por habitante, expresado en términos porcentuales

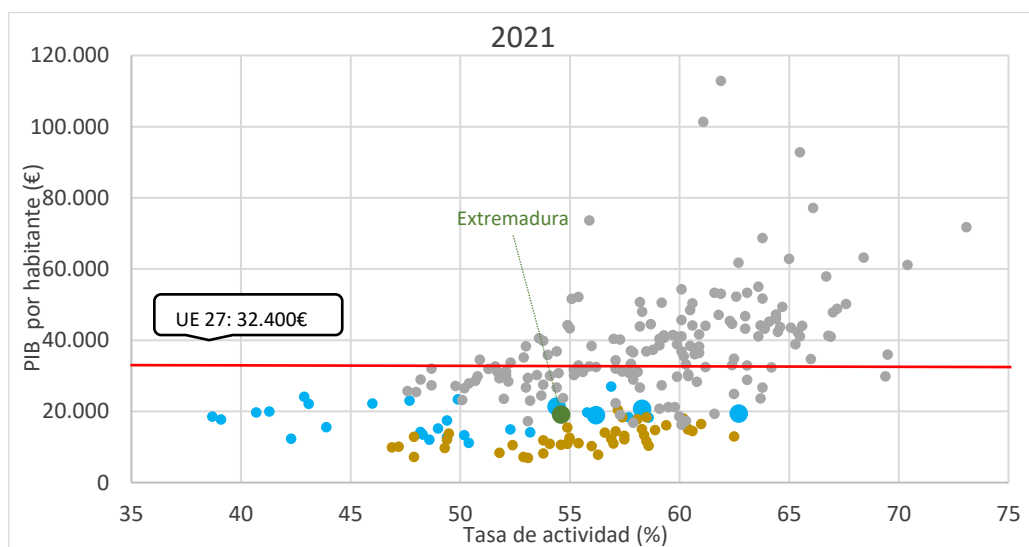


Nota: Los círculos de mayor tamaño se corresponden con las cinco *Regiones menos desarrolladas* españolas, Andalucía, Castilla la Mancha, Ciudad de Melilla, Ciudad de Ceuta y Extremadura. La línea vertical en rojo representa la media de la UE27 en Tasa de actividad.

En 2021, se localiza en el cuadrante inferior izquierdo del gráfico, donde se encuentran las regiones europeas que ofrecen las peores combinaciones de PIB y tasa de actividad, junto a otras 50 *Regiones menos desarrolladas*, entre las que se encuentran Andalucía y Ciudad de Ceuta.

En términos monetarios, Extremadura (19.100€) se sitúa próxima a aquellas regiones con menor capacidad de producción por habitante. Son 76 las regiones que se sitúan por debajo de ese intervalo, entre ellas se encuentran las 69 *Regiones menos desarrolladas* (incluidas Melilla y Andalucía) y 7 *Regiones en transición* (incluida Canarias con 19.000 €). Desde 2011, la región extremeña incrementó su capacidad de producción en 3.000€.

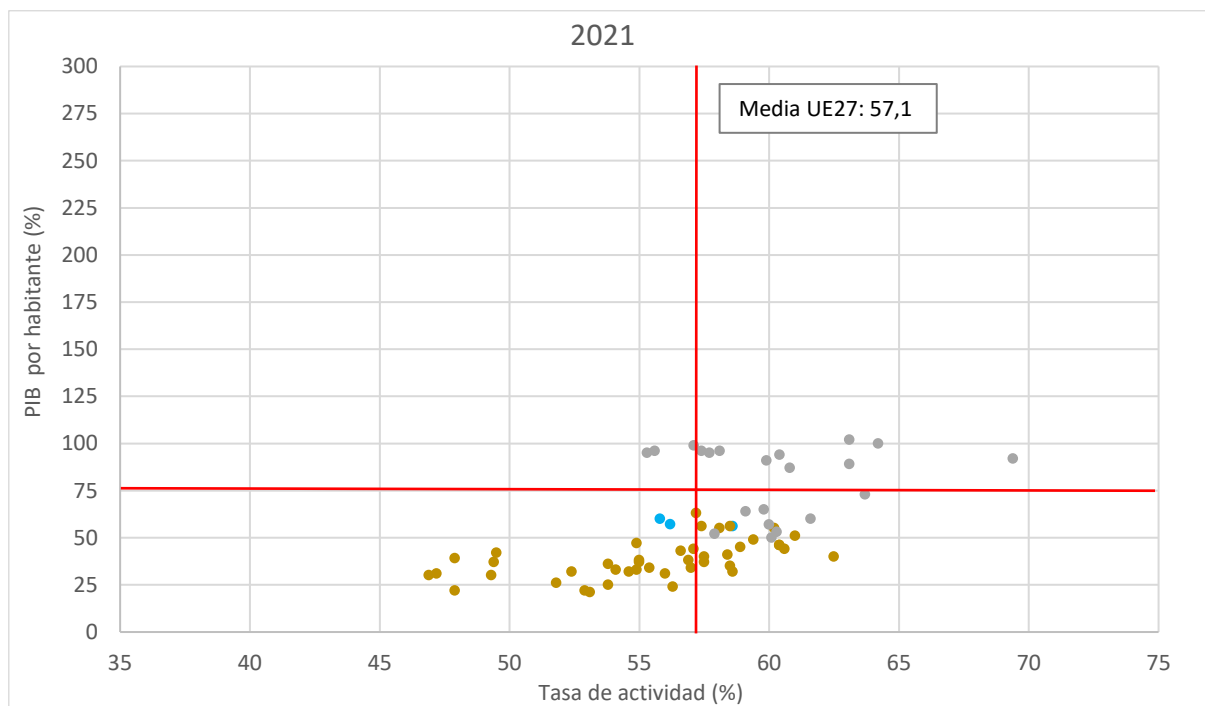
Gráfico 8.- Extremadura en términos de PIB por habitante, expresado en euros.



- Regiones menos desarrolladas incorporadas a la UE27 antes de 2004.
- Regiones menos desarrolladas incorporadas a la UE27 en la ampliación de 2004, o en posteriores ampliaciones.
- Resto de regiones de la UE27.

En el análisis de la convergencia, con respecto a la media europea y en términos porcentuales, se observa que solo en 68 de las 240 regiones europeas se dio un proceso de convergencia al alza en el periodo 2011-2021. De forma muy resumida se puede decir que, se trata sobre todo de *Regiones menos desarrolladas* que pertenecen a Estados miembros que se incorporaron a la Unión Europea en fechas más tardías, en 2004 o posteriormente, básicamente regiones de Europa del Este. Como curiosidad, se puede añadir que aparecen en el gráfico tres regiones portuguesas, menos desarrolladas, que son la que aparecen en azul (Norte, Centro y Alentejo).

Gráfico 9.- Regiones que convergen al alza en la UE27 según PIB por habitante (%). 2021.



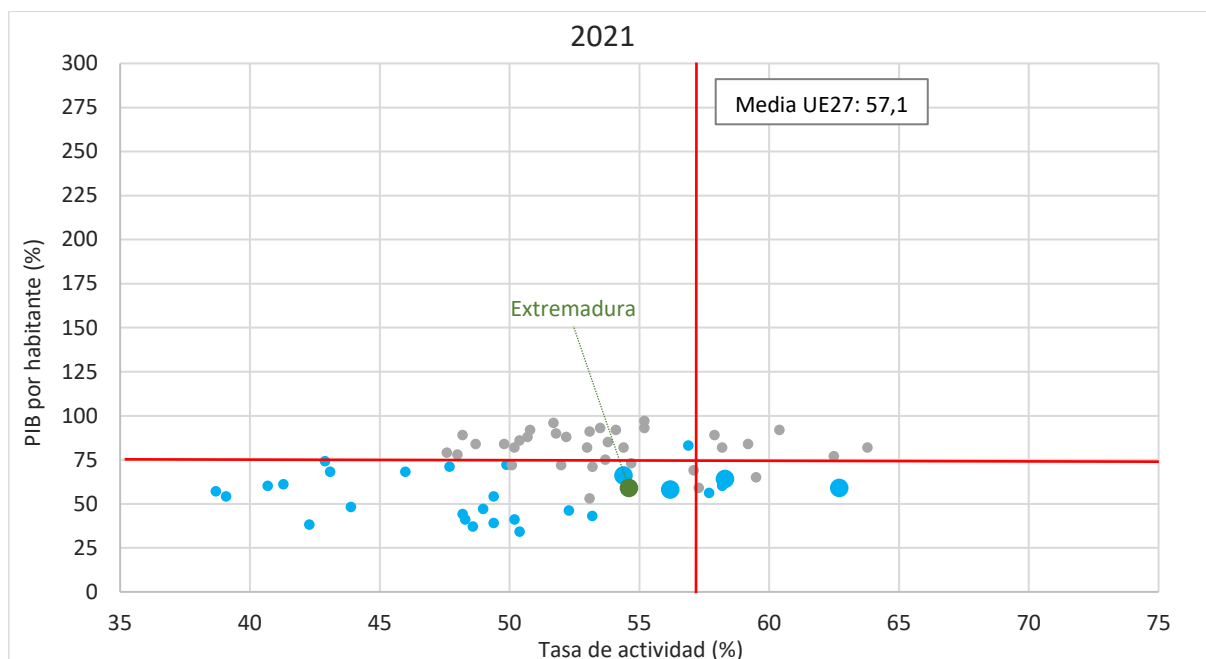
Nota: No aparece reflejado en este gráfico pese a que converge al alza la región francesa Mayotte porque carece de dato disponible de Tasa de actividad en 2021.

- Regiones menos desarrolladas incorporadas a la UE27 antes de 2004.
- Regiones menos desarrolladas incorporadas a la UE27 en la ampliación de 2004, o en posteriores ampliaciones.
- Resto de regiones de la UE27.

Extremadura no aparece representada en el gráfico anterior porque sigue un proceso de divergencia a la baja dentro de la UE27. Este patrón se repite para un conjunto de 64 regiones. Todas, excepto una región chipriota, pertenecen a Estados miembros que se incorporaron a la Unión Europea antes de 2004. Es decir, este tipo de divergencia se da sobre todo en la Europa más occidental y se reparte casi a partes iguales entre *Regiones menos desarrolladas* y aquellas que se encuentran en transición.

En el gráfico se sitúan la práctica totalidad de las regiones españolas, las nueve de transición, la cinco menos desarrolladas entre las que se encuentra la región extremeña y dos más desarrolladas (Aragón y Cataluña).

Gráfico 10.- Regiones que divergen a la baja en la UE27 en términos de PIB por habitante (%) 2021.



- Regiones menos desarrolladas incorporadas a la UE27 antes de 2004.
- Regiones menos desarrolladas incorporadas a la UE27 en la ampliación de 2004, o en posteriores ampliaciones.
- Resto de regiones de la UE27.

3.2 Convergencia con España

En clave nacional, hay 6 regiones cuyo PIB por habitante se acerca a la media española en el periodo 2011-2021, (convergen al alza): Castilla y León, Galicia, Ceuta, Murcia, Castilla la Mancha y Extremadura. En el caso de la región extremeña su indicador pasa del 71% (16.100€) de la media española (22.800€) en 2011 al 75% (19.100€) de dicha media (25.500€) en 2021.

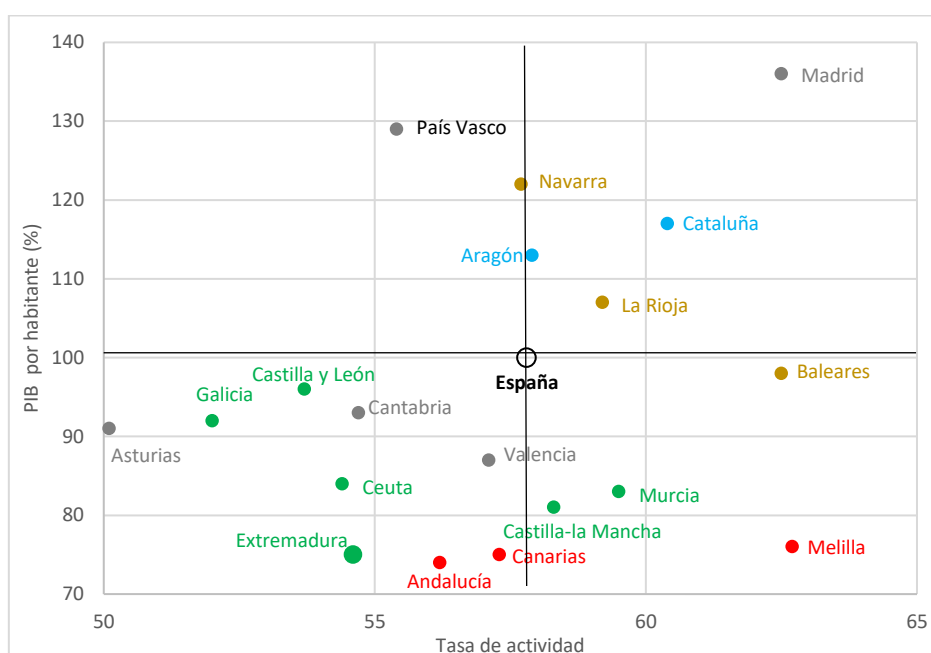
Región	2011 PIB no EPA %	2021 PIB no EPA %	Dif 2021-2011	Evolución
Aragón	109	113	4	DIVERGE AL ALZA
Cataluña	116	117	1	DIVERGE AL ALZA
Extremadura	71	75	4	CONVERGE AL ALZA
Galicia	88	92	4	CONVERGE AL ALZA
Castilla y León	94	96	2	CONVERGE AL ALZA
Castilla-la Mancha	80	81	1	CONVERGE AL ALZA
Ceuta	83	84	1	CONVERGE AL ALZA
Murcia	82	83	1	CONVERGE AL ALZA
La Rioja	108	107	-1	CONVERGE A LA BAJA
Navarra	123	122	-1	CONVERGE A LA BAJA
Asturias	91	91	0	SE MANTIENE
Cantabria	93	93	0	SE MANTIENE
España	100	100	0	SE MANTIENE
Madrid	136	136	0	SE MANTIENE
País Vasco	129	129	0	SE MANTIENE
Valencia	87	87	0	SE MANTIENE
Andalucía	75	74	-1	DIVERGE A LA BAJA
Melilla	78	76	-2	DIVERGE A LA BAJA
Baleares	106	98	-8	DIVERGE A LA BAJA
Canarias	86	75	-11	DIVERGE A LA BAJA

Entre las comunidades autónomas con un nivel de producción por encima de la media nacional en 2021, como es el caso de Cataluña y Aragón, se dio un proceso de alejamiento al alza de dicha media, debido a que su PIB EPA por habitante evolucionó favorablemente. En cambio, en Navarra y en La Rioja se converge con la media, pero el indicador empeora.

Las comunidades con peor evolución son Melilla, Baleares y Canarias que se alejan de la media nacional mientras sus indicadores evolucionan de forma desfavorable.

Hay un grupo de otras 5 regiones cuya situación se mantiene respecto a la media nacional, no pudiendo hablarse de un proceso de convergencia, ni de divergencia. Son: Madrid, País Vasco, Cantabria, Asturias y Valencia.

Gráfico 11.- Convergencia de las regiones españolas en PIB por habitante (%). Año 2021.



- Convergencia al alza
- Convergencia a la baja
- Ni convergen, ni divergen
- Divergencia al alza
- Divergencia a la baja

4. Producto interior bruto en Estándar de poder adquisitivo (PIB EPA).

El PIB por habitante, expresado en estándares de poder adquisitivo (EPA), elimina las diferencias en los niveles de precios. Se considera la magnitud más relevante para medir la evolución de la convergencia entre los países y regiones de la UE, puesto que es la variable clave para determinar la clasificación de las regiones NUTS 2 en el marco de la Política de cohesión de la UE, para asignar los Fondos estructurales.

4.1 Convergencia con la Unión Europea

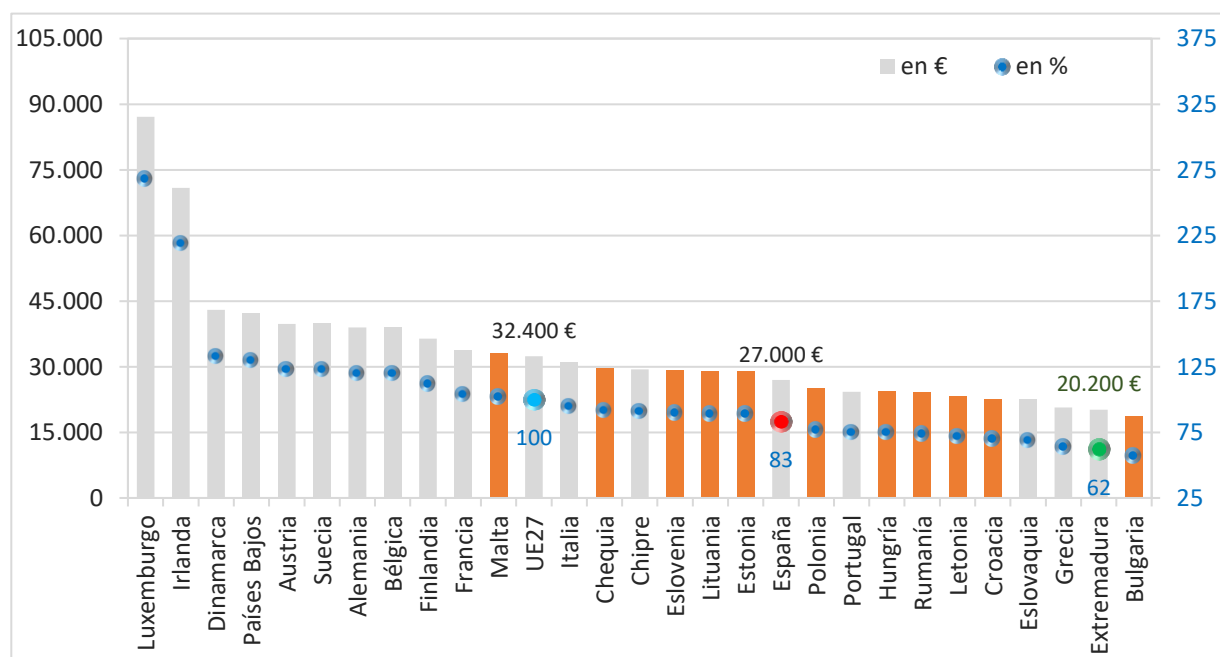
4.1.1 Convergencia de los Estados miembros

Según datos de Eurostat, en 2021, el PIB (EPA) por habitante de España, representaba el 83% de la media de la UE-27, o lo que es lo mismo 27.000 euros, 2.100 € más que el año anterior; y ocupaba el décimo octavo lugar entre los Estados miembros, por debajo de la media de la UE27 (100%, 32.400€) y por detrás de Italia (95%, 30.900€), entre otros.

Como ya se ha comentado, la convergencia al alza es el patrón que se persigue dentro de la UE27. En el periodo 2011-2021, son los Estados miembros que se incorporaron a la Unión Europea a partir de 2004, que en general partieron de posiciones más rezagadas, aquellos entre los que se observa este patrón, con las únicas excepciones de Chipre y Eslovaquia.

En el último año, Irlanda y Luxemburgo son los países que más han crecido en términos de producción, por encima de los 8.500€, en contraposición con Portugal o Eslovaquia en donde este incremento no superó los 1.500€.

Gráfico 12.- PIB (EPA) por habitante. Países de la UE27. 2021. (en naranja países que convergen al alza)

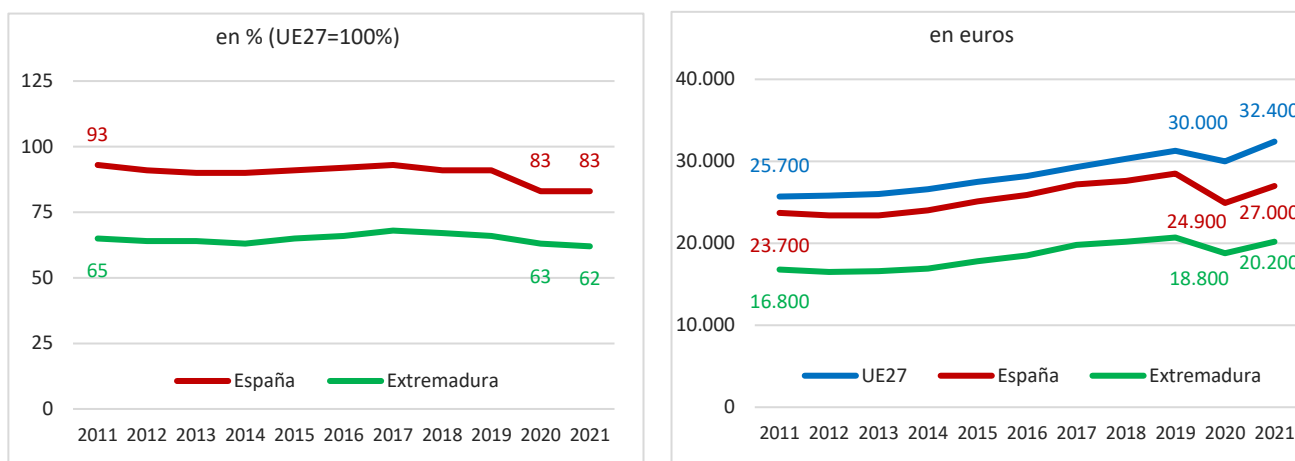


El PIB (EPA) por habitante de España pasó del 93% en 2011 (23.700 €) al 83% en 2021 (27.000 €) y sus desviaciones con respecto a la media europea pasaron de situarse 7 puntos por debajo a 17 puntos, en un proceso de divergencia a la baja de España con respecto a la UE27.

Por su parte, Extremadura transitó del 65%, o lo que es lo mismo de los 16.800€, al 62% o 20.200 €, y sus desviaciones pasaron de 35 a 38 puntos respecto a dicha media, en un proceso de divergencia a la baja de Extremadura respecto a la UE27.

En el último año, este porcentaje se ha mantenido constante en España; mientras que en Extremadura bajó 1 punto. Esto se debe a que mientras en la UE27 la producción aumentó en 2.400 € por persona y año, en la media española lo hizo en 2.100 € y en la región extremeña en 1.400 €.

Gráfico 13.- Evolución del PIB (EPA) por habitante.



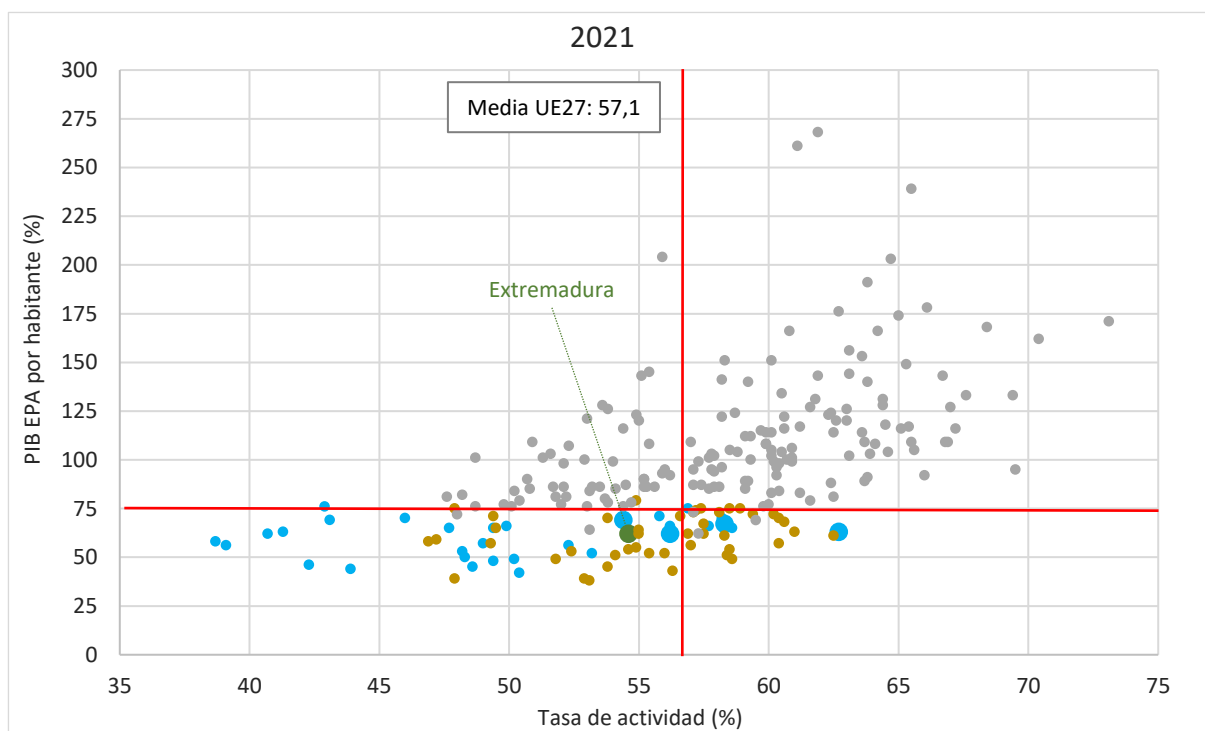
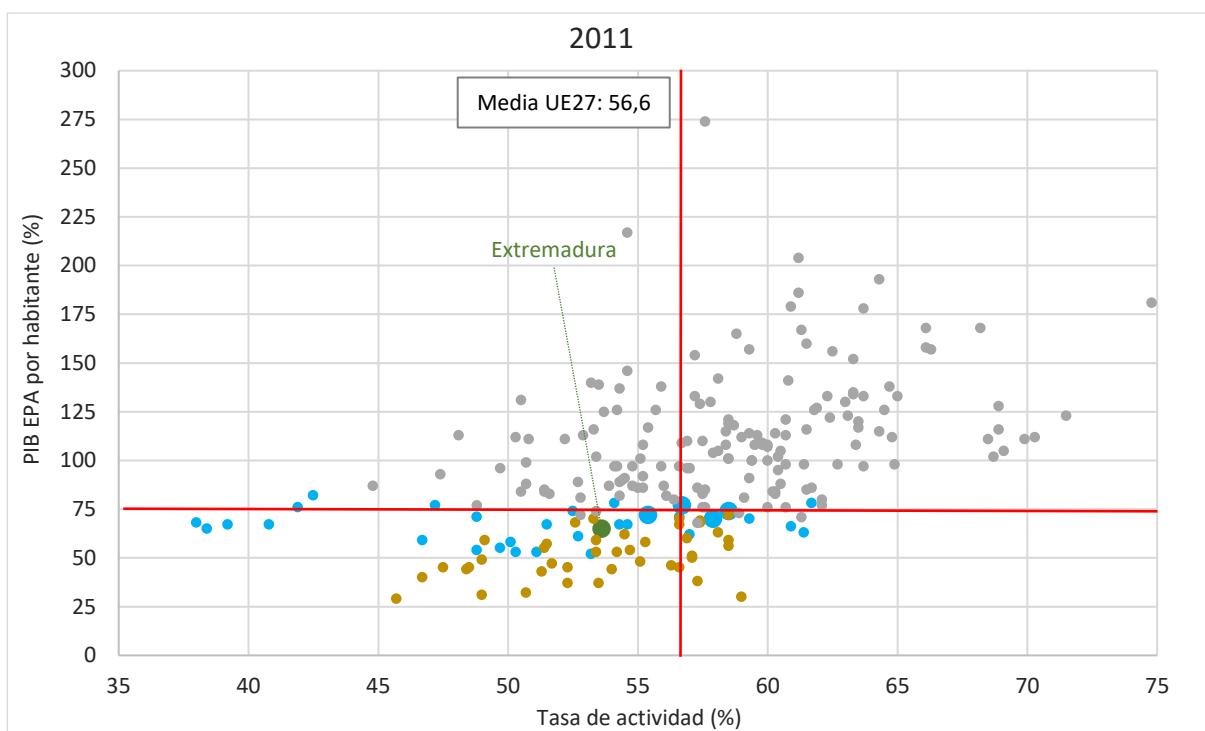
4.1.2 Convergencia de las regiones europeas

Como en el indicador anterior, PIB por persona, en este, PIB EPA por persona, son de nuevo *las Regiones menos desarrolladas* que se anexionaron en 2004 o después de dicho año las que ganan peso. Solo dos *Regiones menos desarrolladas* superan la barrera del 75% en materia de producción en 2021, una región polaca y otra italiana.

Extremadura con un *PIB por habitante* que equivale al 62% de la media de la Unión Europea en 2021 se sitúa en el puesto 197⁴, perdiendo cuatro posiciones respecto al año anterior, pese a que aumentó en 1.400€. De nuevo se localiza en el cuadrante inferior izquierdo del gráfico, donde se encuentran las regiones europeas que ofrecen las peores combinaciones de PIB y tasa de actividad, 50 regiones, de las cuales 48 son *Regiones menos desarrolladas*, entre las que se hallan también Andalucía y la Ciudad de Ceuta. Desde 2011, ha perdido seis puestos.

⁴ El puesto 1 corresponde a la región europea con mayor PIB por habitante, expresado en términos porcentuales

Gráfico 14.- Evolución de las regiones europeas en términos PIB (EPA) por habitante (%).

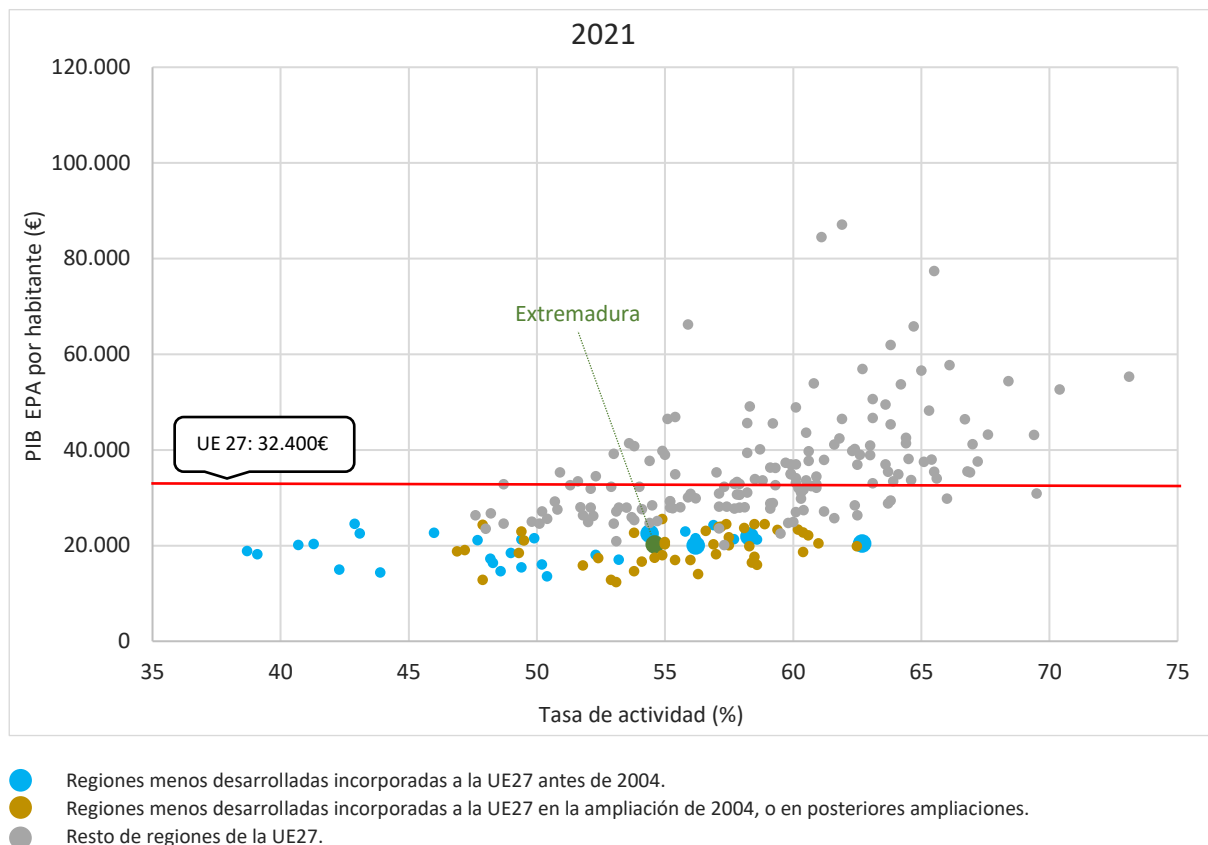


Nota: Los círculos de mayor tamaño se corresponden con las cinco *Regiones menos desarrolladas* españolas, Andalucía, Castilla la Mancha, Ciudad de Melilla, Ciudad de Ceuta y Extremadura. La línea vertical en rojo representa la media de la UE27 en Tasa de actividad.

- Regiones menos desarrolladas incorporadas a la UE27 antes de 2004.
- Regiones menos desarrolladas incorporadas a la UE27 en la ampliación de 2004, o en posteriores ampliaciones.
- Resto de regiones de la UE27.

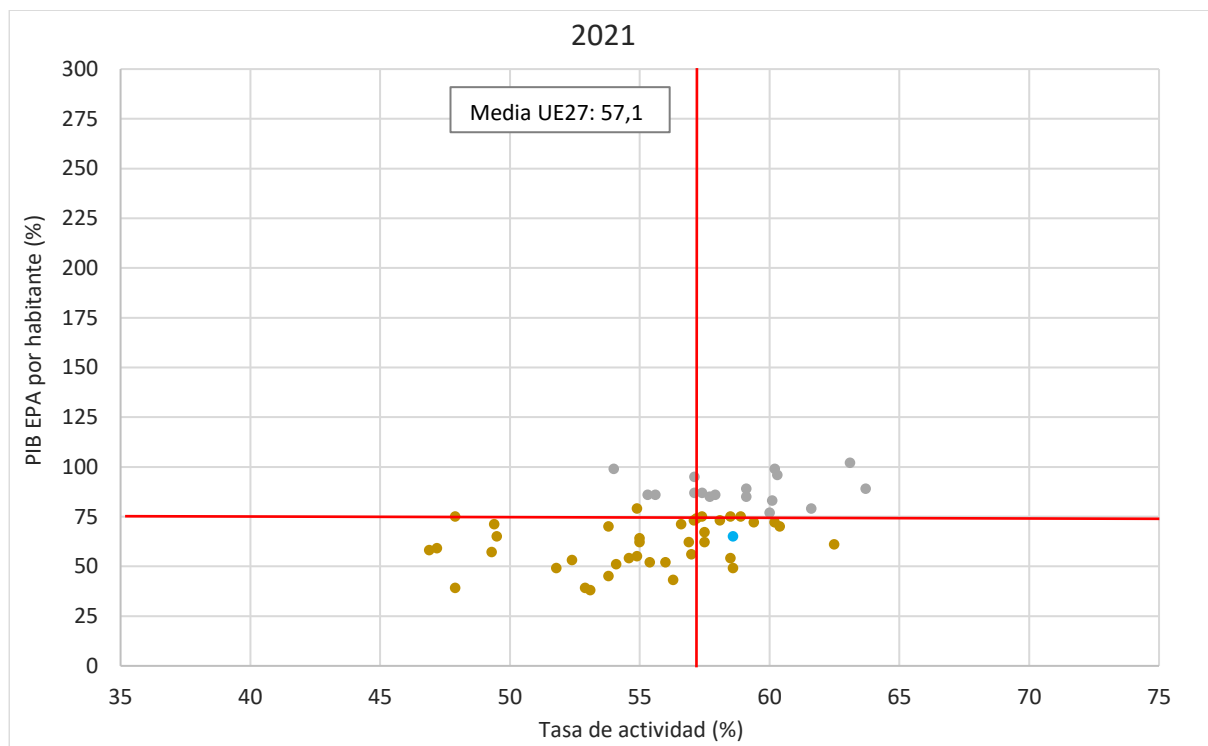
En términos monetarios, Extremadura supera la barrera de los 20.000€, límite en el que se encuentra Andalucía. Son 39 las *Regiones menos desarrolladas* que superan dicho límite, entre las que se encuentra Ciudad de Ceuta (22.500€), Castilla la Mancha (21.900€), Ciudad de Melilla (20.400€), además de la extremeña (20.200 €).

Gráfico 15.- Extremadura en términos de PIB (EPA) por habitante, expresado en euros.



Las disparidades entre las regiones que componen la Unión Europea son evidentes. A pesar de que en la UE27 el *PIB (EPA) por habitante* creció de los 25.700€ a los 32.400€ por habitante a lo largo del periodo, solo en 58 de las 240 regiones europeas se dio un proceso de convergencia al alza, en términos porcentuales. Son sobre todo *Regiones menos desarrolladas* (41 regiones), de las cuales todas menos dos pertenecen a Estados miembros que se incorporaron a la UE27 en la ampliación de 2004, o en ampliaciones posteriores (14 regiones polacas, 7 rumanas, 6 húngaras o 5 búlgaras, entre otras). Ninguna de las regiones que aparecen representadas en el gráfico son españolas. El punto azul corresponde a la región *Norte* de Portugal.

Gráfico 16.- Regiones que convergen al alza en la UE27 según PIB (EPA) por habitante (%).

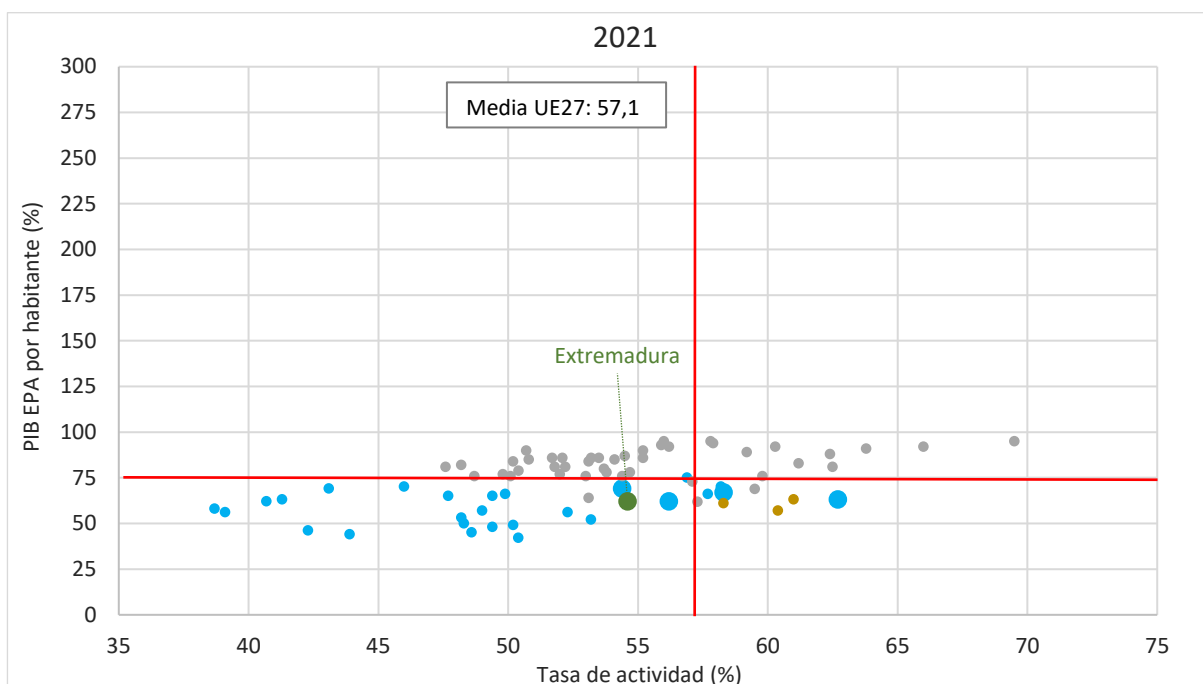


Nota: No aparece reflejado en este gráfico pese a que converge al alza la región francesa Mayotte porque carece de dato disponible de Tasa de actividad en 2021.

- Regiones menos desarrolladas incorporadas a la UE27 antes de 2004.
- Regiones menos desarrolladas incorporadas a la UE27 en la ampliación de 2004, o en posteriores ampliaciones.
- Resto de regiones de la UE27.

Extremadura, como ya se ha visto, sigue un proceso de divergencia a la baja dentro de la UE27. Se trata de 75 regiones, *en transición* y menos desarrolladas, de la Europa más occidental. Predominan regiones francesas (21 regiones), españolas (15 regiones), griegas (13 regiones) e italianas (9 regiones). Tan solo aparece una *Región más desarrollada* y es española, Aragón que a lo largo del periodo ha pasado de tener un PIB EPA por habitante del 101% en 2011 al 94% en 2021.

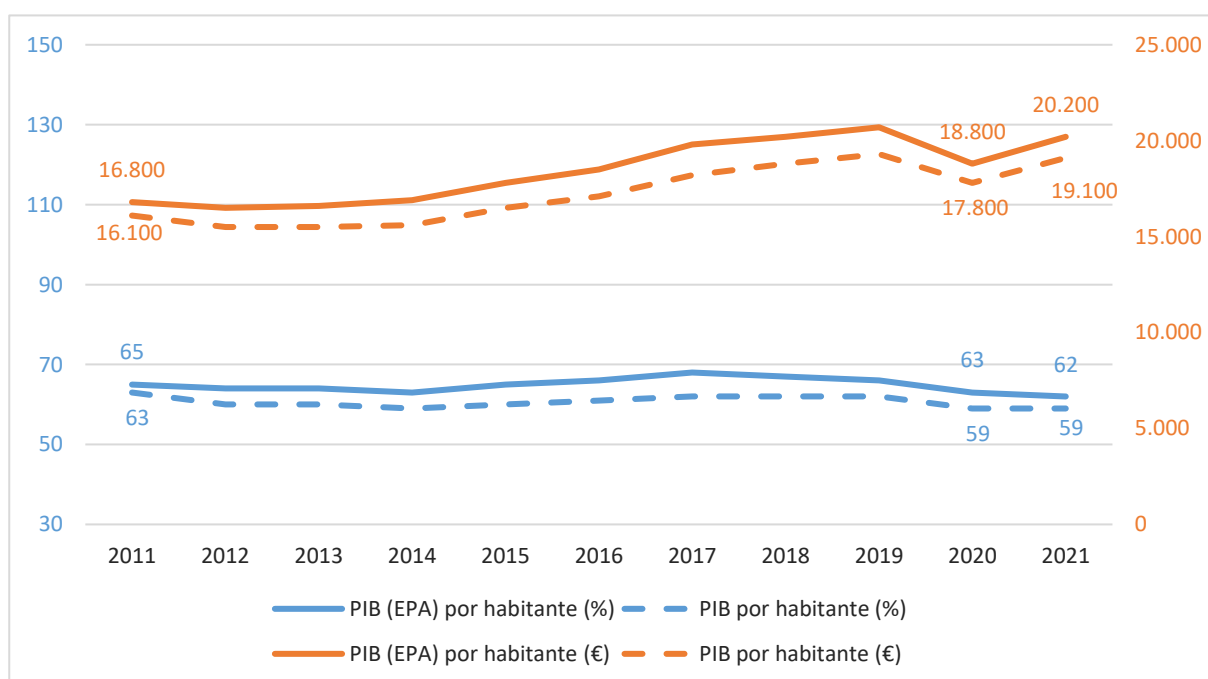
Gráfico 17. Regiones que divergen a la baja en la UE27 en términos PIB (EPA) por habitante.



- Regiones menos desarrolladas incorporadas a la UE27 antes de 2004.
- Regiones menos desarrolladas incorporadas a la UE27 en la ampliación de 2004, o en posteriores ampliaciones.
- Resto de regiones de la UE27.

Los datos de producción para Extremadura mejoran al considerar el Estándar de Poder Adquisitivo. Así, en 2021 el PIB por habitante representaba el 59% (19.100 €) de la media comunitaria, y al considerar el EPA este valor se elevó hasta el 62% (20.200 €). Además, esta característica no es algo circunstancial, sino que se da a lo largo de todos los años objeto de observación en este informe.

Gráfico 18.- Evolución del PIB por habitante de Extremadura en % y en €.



4.2 Convergencia con España

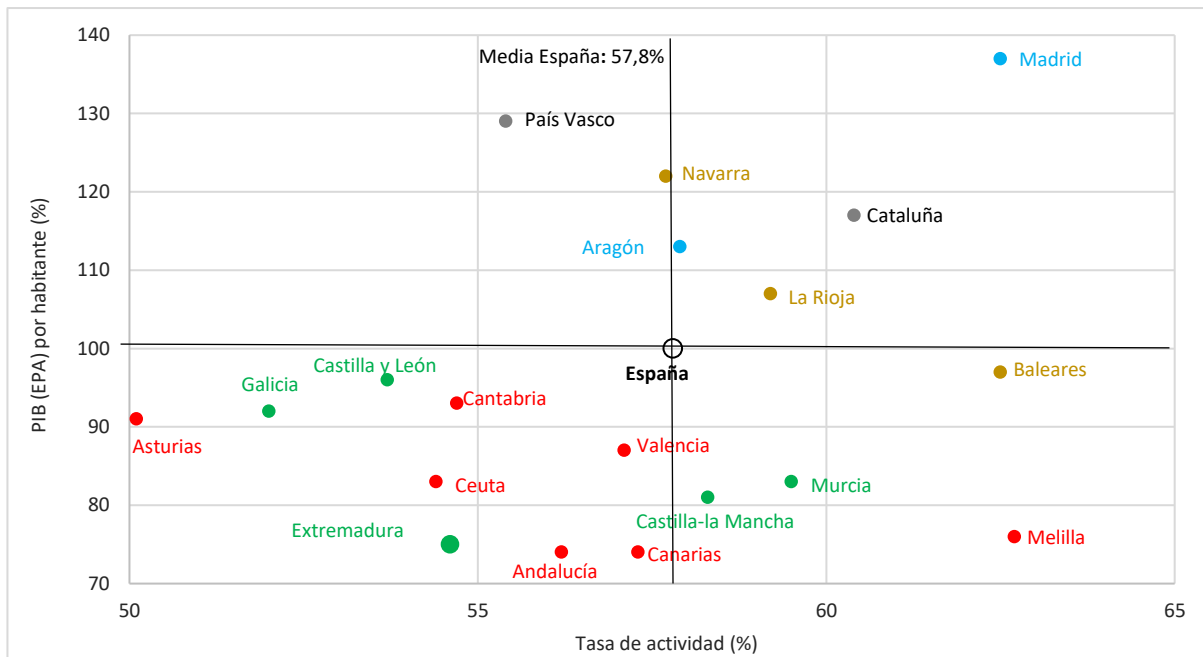
En el interior del país, hay 5 regiones que convergen al alza con la media española en el periodo 2011-2021, Extremadura, Galicia, Castilla y León, Castilla la Mancha y Murcia. En el caso de la región extremeña su indicador pasa del 71% (16.800€) de la media española (100%, 23.700€) en 2011 al 75% (20.200€) de dicha media (100%, 27.000€) en 2021.

Región	2011 PIB EPA %	2021 PIB EPA %	Dif 2021- 2011	Evolución
Aragón	109	113	4	DIVERGE AL ALZA
Madrid	136	137	1	DIVERGE AL ALZA
Extremadura	71	75	4	CONVERGE AL ALZA
Galicia	89	92	3	CONVERGE AL ALZA
Castilla y León	95	96	1	CONVERGE AL ALZA
Castilla-la Mancha	80	81	1	CONVERGE AL ALZA
Murcia	82	83	1	CONVERGE AL ALZA
La Rioja	108	107	-1	CONVERGE A LA BAJA
Navarra	124	122	-2	CONVERGE A LA BAJA
Cataluña	117	117	0	SE MANTIENE
España	100	100	0	SE MANTIENE
País Vasco	129	129	0	SE MANTIENE
Asturias	92	91	-1	DIVERGE A LA BAJA
Cantabria	94	93	-1	DIVERGE A LA BAJA
Ceuta	84	83	-1	DIVERGE A LA BAJA
Valencia	88	87	-1	DIVERGE A LA BAJA
Andalucía	76	74	-2	DIVERGE A LA BAJA
Melilla	78	76	-2	DIVERGE A LA BAJA
Baleares	106	97	-9	DIVERGE A LA BAJA
Canarias	86	74	-12	DIVERGE A LA BAJA

Entre las comunidades autónomas con un nivel de producción por encima de la media nacional en 2021, como es el caso de Madrid y Aragón, se da un proceso de alejamiento de dicha media mientras su *PIB EPA por habitante* experimenta una evolución favorable. En cambio, en Navarra y en La Rioja se converge con dicha media, pero a la baja.

Entre las peor paradas se encuentran Canarias, Baleares y Melilla, que se alejan de la media nacional mientras sus indicadores evolucionan de forma desfavorable.

Gráfico 19.- Convergencia de las regiones españolas en PIB (EPA) por habitante. Año 2021.



- Convergencia al alza
- Convergencia a la baja
- Ni convergen, ni divergen
- Divergencia al alza
- Divergencia a la baja

5. Tasa de empleo

La *Tasa de empleo de 20 a 64 años* (en adelante tasa de empleo) es el cociente entre el número de ocupados y la población correspondiente a ese intervalo de edad. La *Comisión Europea* establece como objetivo para este indicador el 78% en la *Agenda 2030*.

5.1 Convergencia con la Unión Europea

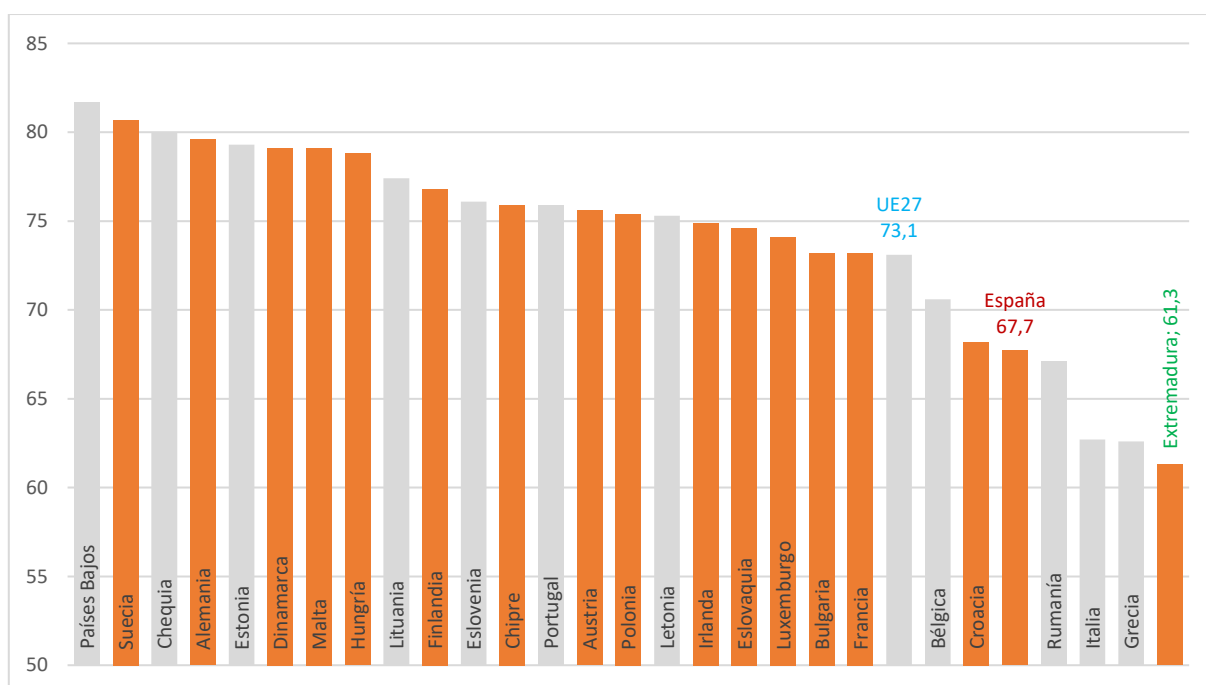
5.1.1 Convergencia de los Estados miembros

En 2021, la tasa de empleo de España se sitúa en el 67,7%, más de cinco puntos por debajo de la media de la UE-27 (73,1%). Nuestro país tuvo una de las tasas más bajas, solo Italia (62,7%) y Grecia (62,6%) reportaron tasas inferiores en nuestro entorno más próximo. En Extremadura este ratio fue del 61,3%.

En estos momentos, son ocho los Estados miembros que cumplen el objetivo del 78% de la tasa de empleo marcado por la Comisión Europea en el marco de la Agenda 2030, con Países Bajos, Suecia, Chequia y Alemania a la cabeza.

Los Estados miembros que convergen al alza son 16, entre ellos España. Hay otro grupo de otros 10 países que diverge al alza entre los que se encuentran Portugal, Italia y Grecia. Únicamente Países Bajos mantiene distancias respecto a la media europea desde 2011.

Gráfico 20.-Tasa de empleo (%). Países de la UE27. Año 2021. (en naranja países que convergen al alza)



La tendencia de este indicador sigue en gran medida el ciclo económico, lo que implica una convergencia al alza en tiempos de bonanza y divergencia a la baja en épocas desfavorables. En el resumen de estos años, **España** pasa de tener una tasa de empleo del 62% en 2011 (67,8% en la UE27) al 67,7% en 2021 (73,1% en la UE27), con lo que sus desviaciones respecto a la media europea

pasan de 5,8 puntos al inicio del periodo a 5,4 puntos al final de este, en un ligero proceso de convergencia al alza.

En el caso de **Extremadura**, se repite el mismo patrón. Se pasa de una tasa de empleo del 55,1% en 2011 al 61,3% en 2021, y sus desviaciones respecto a la media europea de 12,7 puntos a 11,8 puntos, describiendo un proceso de convergencia al alza.

En el último año, España y Extremadura acortan distancias respecto a la media europea, en tanto que el ascenso de sus tasas de empleo, 2 puntos y 2,7 puntos respectivamente, supera el incremento de la media de la UE27 que no alcanzó el punto.

Gráfico 21. Evolución tasa de empleo (%).

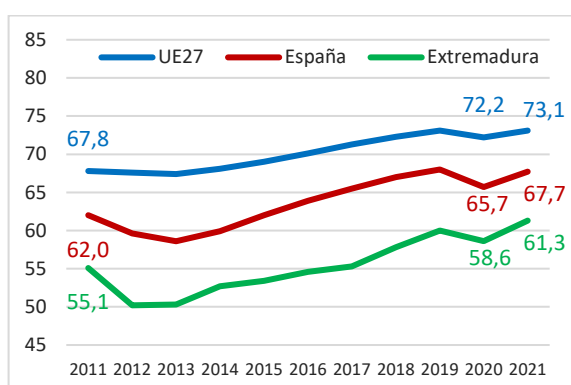
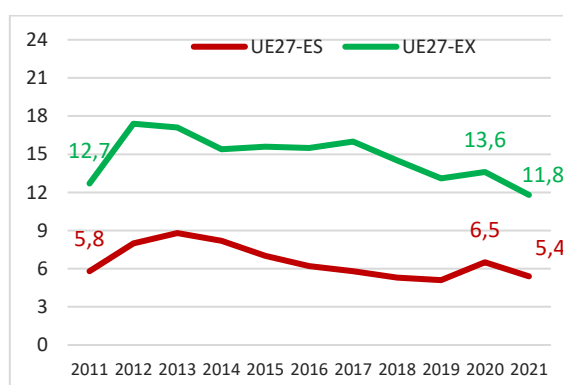


Gráfico 22. Desviaciones tasa de empleo (puntos)



5.1.2 Convergencia de las regiones europeas

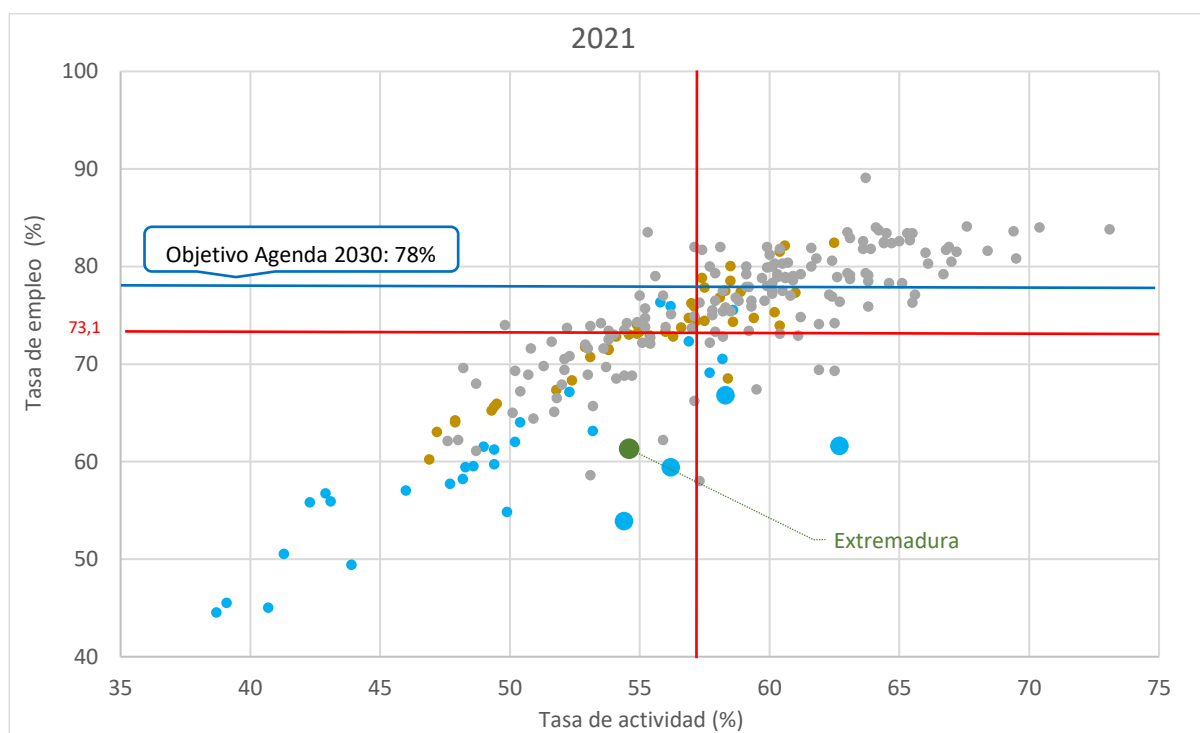
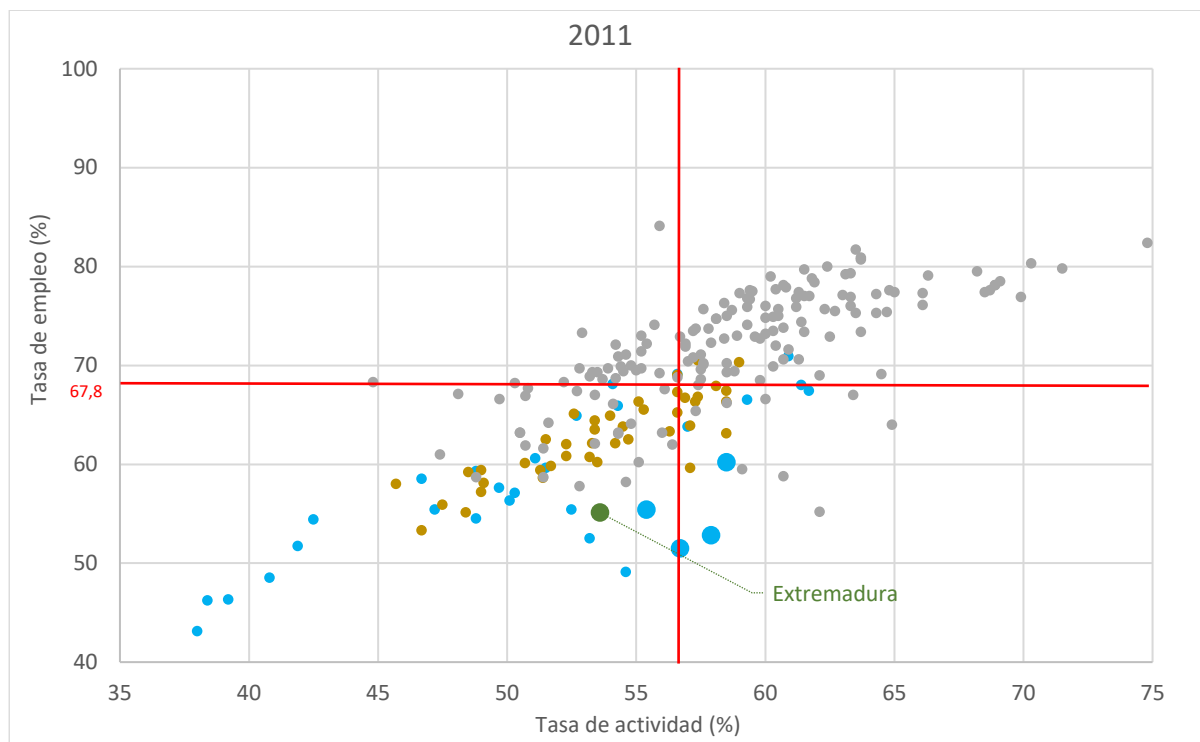
La tasa de empleo de la UE27 se incrementó 5,3 puntos en estos años, pasó del 67,8% en 2011 al 73,1% en 2021. En Extremadura este incremento fue de 6,2 puntos, del 55,1% a inicios del periodo al 61,3% al final de este. Esto supuso para la región extremeña colocarse en el puesto 216⁵, mejorando su posición respecto al año anterior.

En 2021, Extremadura se sitúa en el cuadrante inferior izquierdo del gráfico, formando parte de un grupo de 78 regiones, entre las que destacan por su número 43 *Regiones menos desarrolladas* (11 de ellas griegas, también Andalucía y la Ciudad de Ceuta), 22 *Regiones en transición* (9 de ellas francesas) y 13 *Regiones más desarrolladas* (9 italianas). A gran parte de ellas les queda un importante camino por recorrer para alcanzar el objetivo del 78% fijado por la Comisión Europea de cara a la Agenda 2030.

En el transcurso de estos años, la tónica general ha sido el incremento de la tasa de empleo en las *Regiones menos desarrolladas*, de mayor intensidad entre aquellas que se anexionaron en 2004 a la Unión Europea o en años posteriores.

⁵ El puesto 1 corresponde a la región europea con mayor tasa de empleo.

Gráfico 23.- Evolución de las regiones europeas en términos de Tasa de empleo (%)



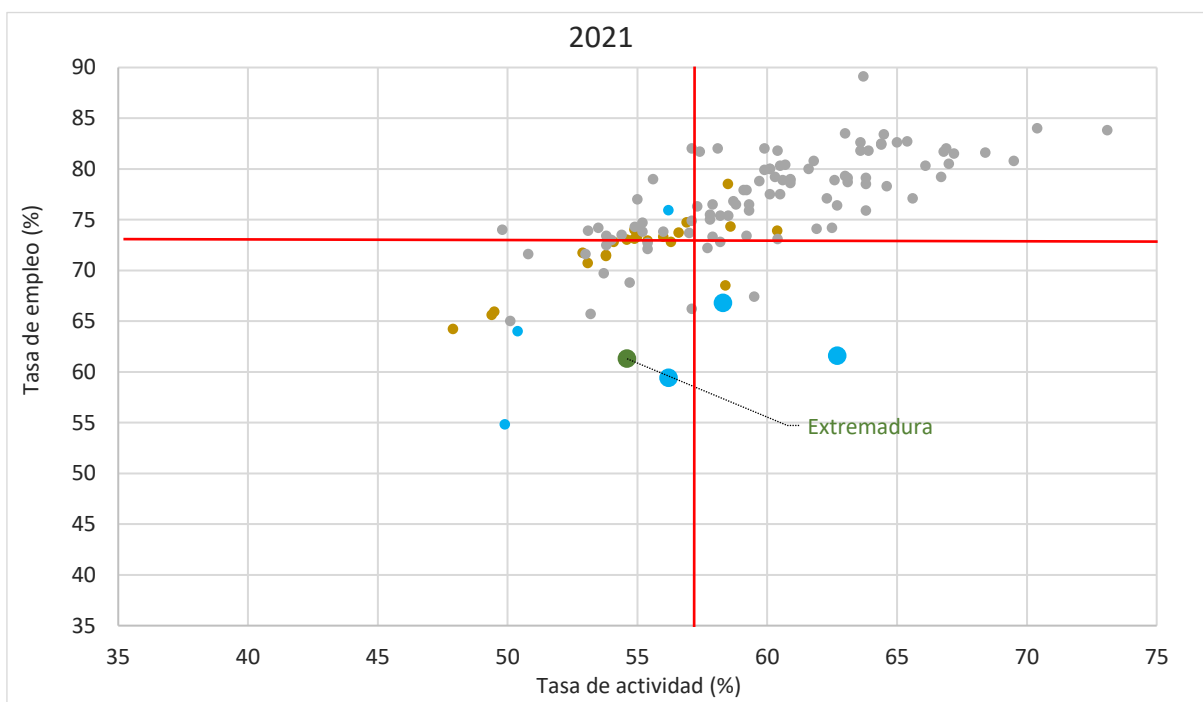
Nota: las líneas en rojo, que dividen el eje de coordenadas en cuatro cuadrantes, representan los valores medios de la UE27 en tasa de empleo y de actividad, y la línea azul el objetivo del 78% en tasa de empleo marcado por la Comisión Europea de cara a la Agenda 2030.

- Regiones menos desarrolladas incorporadas a la UE27 antes de 2004.
- Regiones menos desarrolladas incorporadas a la UE27 en la ampliación de 2004, o en posteriores ampliaciones.
- Resto de regiones de la UE27.

Las regiones europeas que convergen al alza en materia de empleo son 124, de las cuales 99 son regiones que se anexionaron a la Unión Europea antes de 2004. Predominan las regiones alemanas (32 regiones), españolas (15 regiones) y francesas (11 regiones).

Por otro lado, se trata sobre todo de *Regiones más desarrolladas*, 63 de las 124 regiones. Entre las españolas, se encuentran 6 en transición, 5 más desarrolladas y 4 menos desarrolladas (*Castilla la Mancha* con una tasa de empleo del 66,8%, *Ciudad de Melilla* del 61,6%, *Andalucía* del 59,4%, además de Extremadura).

Gráfico 24.- Regiones que convergen al alza en la UE27 según su tasa de empleo (%). 2021.



- Regiones menos desarrolladas incorporadas a la UE27 antes de 2004.
- Regiones menos desarrolladas incorporadas a la UE27 en la ampliación de 2004, o en posteriores ampliaciones.
- Resto de regiones de la UE27.

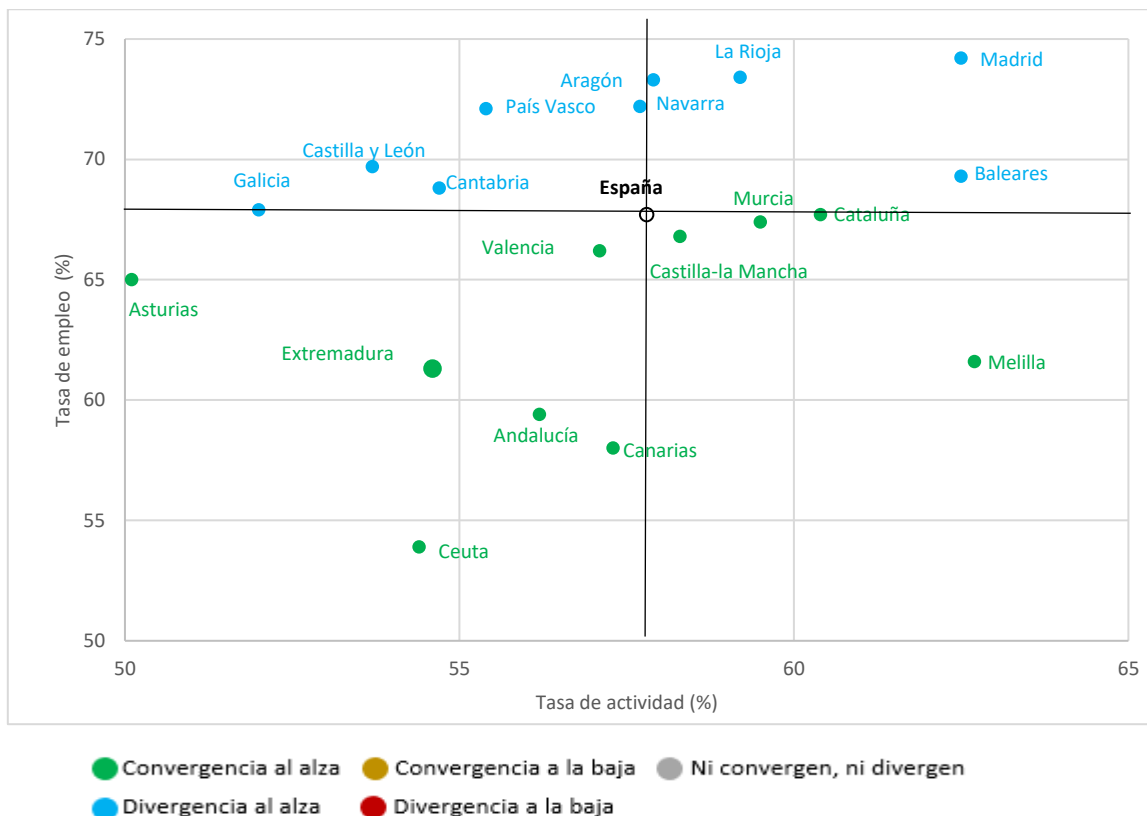
5.2 Convergencia con España

Todas las regiones españolas mejoran sus tasas de empleo en el periodo 2011-2021, si bien teniendo en cuenta que el crecimiento de España en el período ha sido de 5,7 p.p., algunas presentan un incremento inferior a la media nacional.

Región	2011 Te	2021 Te	Dif 2021-2011	Evolución
Comunidad de Madrid	69,1	74,2	5,1	DIVERGE AL ALZA
La Rioja	66,6	73,4	6,8	DIVERGE AL ALZA
Aragón	66,2	73,3	7,1	DIVERGE AL ALZA
Comunidad Foral de Navarra	69,9	72,2	2,3	DIVERGE AL ALZA
País Vasco	69,3	72,1	2,8	DIVERGE AL ALZA
Castilla y León	64,1	69,7	5,6	DIVERGE AL ALZA
Illes Balears	64	69,3	5,3	DIVERGE AL ALZA
Cantabria	63,2	68,8	5,6	DIVERGE AL ALZA
Galicia	63,1	67,9	4,8	DIVERGE AL ALZA
Cataluña	67	67,7	0,7	CONVERGE AL ALZA
España	62	67,7	5,7	
Región de Murcia	58,8	67,4	8,6	CONVERGE AL ALZA
Castilla-la Mancha	60,2	66,8	6,6	CONVERGE AL ALZA
Comunitat Valenciana	59,5	66,2	6,7	CONVERGE AL ALZA
Principado de Asturias	58,7	65	6,3	CONVERGE AL ALZA
Ciudad de Melilla	55,4	61,6	6,2	CONVERGE AL ALZA
Extremadura	55,1	61,3	6,2	CONVERGE AL ALZA
Andalucía	52,8	59,4	6,6	CONVERGE AL ALZA
Canarias	55,2	58	2,8	CONVERGE AL ALZA
Ciudad de Ceuta	51,5	53,9	2,4	CONVERGE AL ALZA

En el gráfico se puede ver su situación respecto a la media en 2021.

Gráfico 25.- Convergencia de las regiones españolas en Tasa de empleo. 2021



6. Tasa de desempleo

La tasa de desempleo es el cociente entre el número de parados de 15 años o más y los activos en ese intervalo de edad.

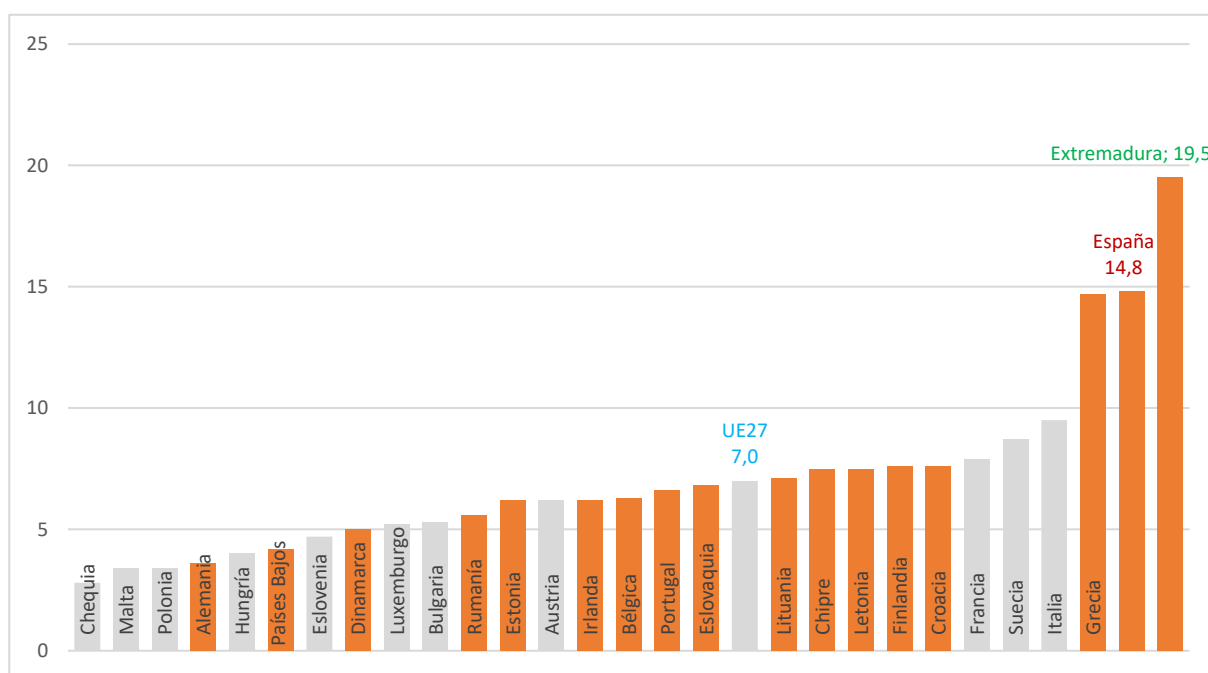
6.1 Convergencia con la Unión Europea

6.1.1 Convergencia de los Estados miembros

España con una tasa de desempleo del 14,8% en 2021 se convierte en el país de la Unión Europea con la tasa más elevada, una décima superior que la de Grecia o 5,3 puntos mayor que la de Italia. Son pocos los estados con una tasa inferior o igual al 5%, Alemania, Países Bajos o Dinamarca son tres de ellos. En Extremadura fue del 19,5%.

En el periodo 2011-2021, convergen al alza 16 de los 27 Estados miembros. Este tipo de convergencia se da, por ejemplo, en Alemania, pero también en Portugal, Grecia o España. Evoluciona peor Italia, que se aleja de la media comunitaria mientras su indicador empeora.

Gráfico 26.- Tasa de desempleo (%). Países de la UE27. Año 2021.



Con la crisis financiera y económica desatada en 2008, la tasa de desempleo, indicador muy influido por el ciclo económico, se dispara hasta 2013, año este último en el que aparecen los niveles máximos de desempleo en Extremadura (33,9%), en España (26,1%) y en la UE27 (11,4%). Posteriormente, la tasa desciende, incluso por debajo de los niveles de 2011.

En el resumen de estos años, **España** pasa de tener una tasa de desempleo del 21,4% en 2011 (9,9% en la UE27) al 14,8% en 2021 (7% en la UE27). Sus desviaciones respecto a la media europea pasan de los 11,5 a los 7,8 puntos. Así, el país describe un proceso de convergencia al alza dentro de la Unión Europea.

Extremadura pasa de tener una tasa de desempleo del 25,1% en 2011 al 19,5% en 2021 y sus desviaciones respecto a la media europea pasan de los 15,2 a los 12,5 puntos, describiendo también un proceso de convergencia al alza dentro de la Unión Europea.

En el último año, Extremadura acorta distancia respecto a la UE27, en 2,2 puntos, mientras en España tan solo fue de seis décimas.

Gráfico 27.- Evolución tasa de desempleo (%)

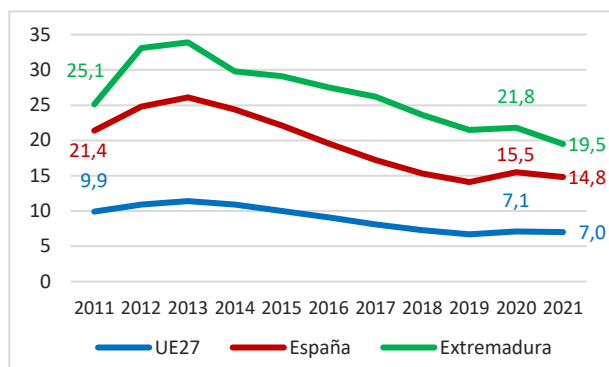
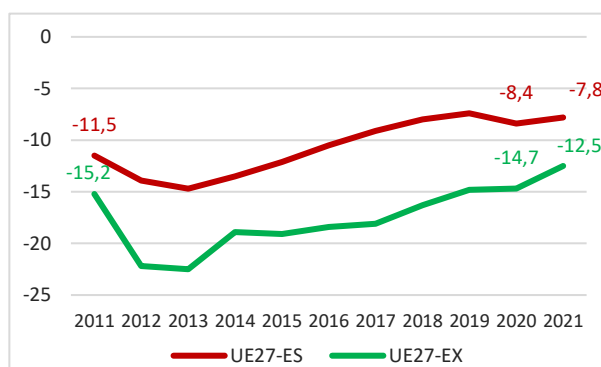


Gráfico 28.- Desviaciones tasa desempleo



6.1.2 Convergencia de las regiones europeas

En el transcurso del periodo 2011-2021 se produce un descenso de la tasa de desempleo en la Unión Europea de 2,9 puntos, pasa del 9,9% en 2011 al 7% en 2021. En Extremadura este descenso fue de 5,6 puntos, lo que traslada la región al puesto 230⁶. En las últimas posiciones se encuentra, además de las cinco Regiones menos desarrolladas de España, Canarias (23,2%).

Con los datos disponibles en Eurostat en la fecha de elaboración de este informe, se observa como el recorrido de esta variable en el conjunto de regiones que componen la UE27 es muy amplio. Oscila en 2021 desde el 1,8% de una de las regiones alemanas, hasta el 26,6% de la Ciudad de Ceuta.

Actualmente hay en la Unión Europea alrededor de una centena de regiones con una tasa de desempleo del 5% o inferior, lo que convierte este porcentaje en una meta posible a conseguir en el resto de las regiones de la UE27. Además, esta no es una característica única de las *Regiones más desarrolladas*, sino que también se da entre aquellas que se encuentran en transición o entre la menos desarrolladas, ya que influyen una multitud de factores.

En el cuadrante superior izquierdo del gráfico de 2021, donde se dan las peores combinaciones de tasa de desempleo y actividad, se encuentran 61 regiones. Todas, excepto cuatro, son regiones que se anexionaron a la Unión Europea antes de 2004. Aquí se encuentran la región extremeña, Andalucía y la Ciudad de Ceuta, pero también algunas en transición españolas (Valencia, Asturias, Galicia, Cantabria y Castilla y León), y una más desarrollada, el País Vasco. Sobresalen en número 13 regiones francesas en transición y 11 griegas menos desarrolladas.

⁶ El puesto número 1 corresponde a la región europea con menor tasa de paro.

Las *Regiones menos desarrolladas* que se anexionaron en 2004 o después han conseguido reducir su tasa de desempleo con mayor intensidad que aquellas que se anexionaron antes de dicho año.

Gráfico 29.- Evolución de las regiones europea en términos de Tasa de desempleo (%)



Nota: las líneas en rojo, que dividen el eje de coordenadas en cuatro cuadrantes, representan los valores medios de la UE27 en tasa de desempleo y de actividad.

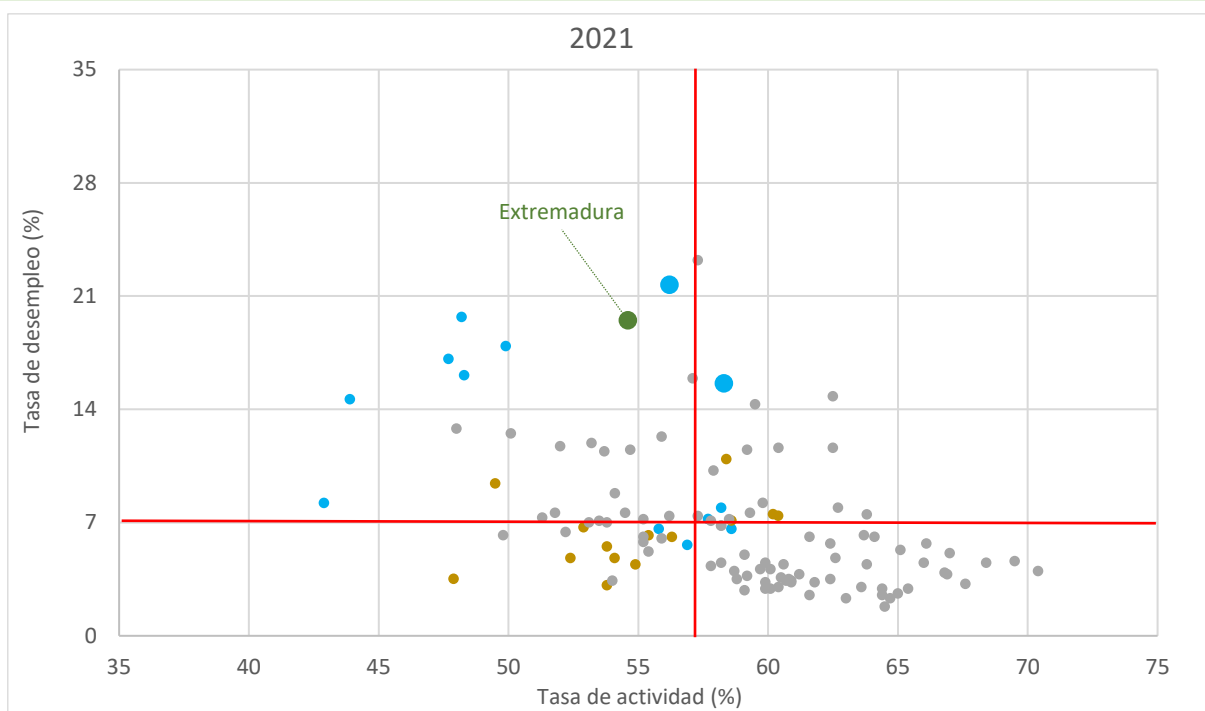
- Regiones menos desarrolladas incorporadas a la UE27 antes de 2004
- Regiones menos desarrolladas incorporadas a la UE27 en la ampliación de 2004, o en posteriores ampliaciones.
- Resto de regiones de la UE27.

Las regiones que convergen al alza en materia de desempleo suman 116 en la UE27, de las cuales 96 pertenecen a Estados miembros que se anexionaron antes de 2004, y dentro de estas 27 son regiones alemanas.

Destacan las *Regiones más desarrolladas* (51 regiones), seguidas de la *Regiones en transición* (37 regiones), y *28 Regiones menos desarrolladas*. Entre estas últimas, Extremadura, Andalucía que con una tasa de desempleo del 21,7% y Castilla la Mancha con una tasa del 15,6%, se colocan muy por encima del 7% de la UE27.

También en este gráfico se encuentran el resto de las regiones españolas, excepto País Vasco, Navarra y las Ciudades de Ceuta y Melilla que se alejan de la media europea mientras su tasa de desempleo se reduce.

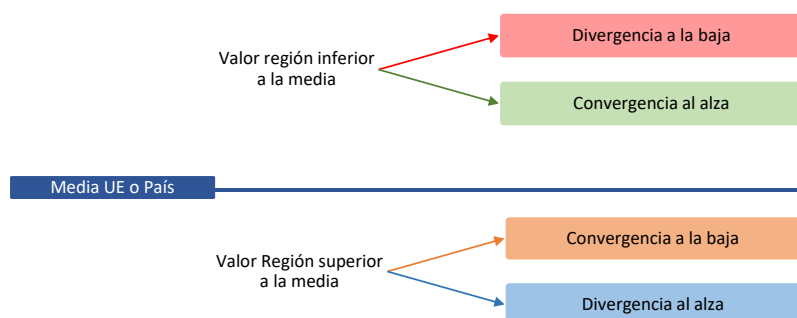
Gráfico 30.- Regiones que convergen al alza en la UE27 según tasa de paro (%).



- Regiones menos desarrolladas incorporadas a la UE27 antes de 2004.
- Regiones menos desarrolladas incorporadas a la UE27 en la ampliación de 2004, o en posteriores ampliaciones.
- Resto de regiones de la UE27.

6.2 Convergencia con España

Al analizar la comparativa de este indicador hay que tener en cuenta que cuanto menor se la tasa de paro mejor es la situación del país o región. Por ello la interpretación gráfica de la convergencia o divergencia, se realiza al contrario que en los otros indicadores.

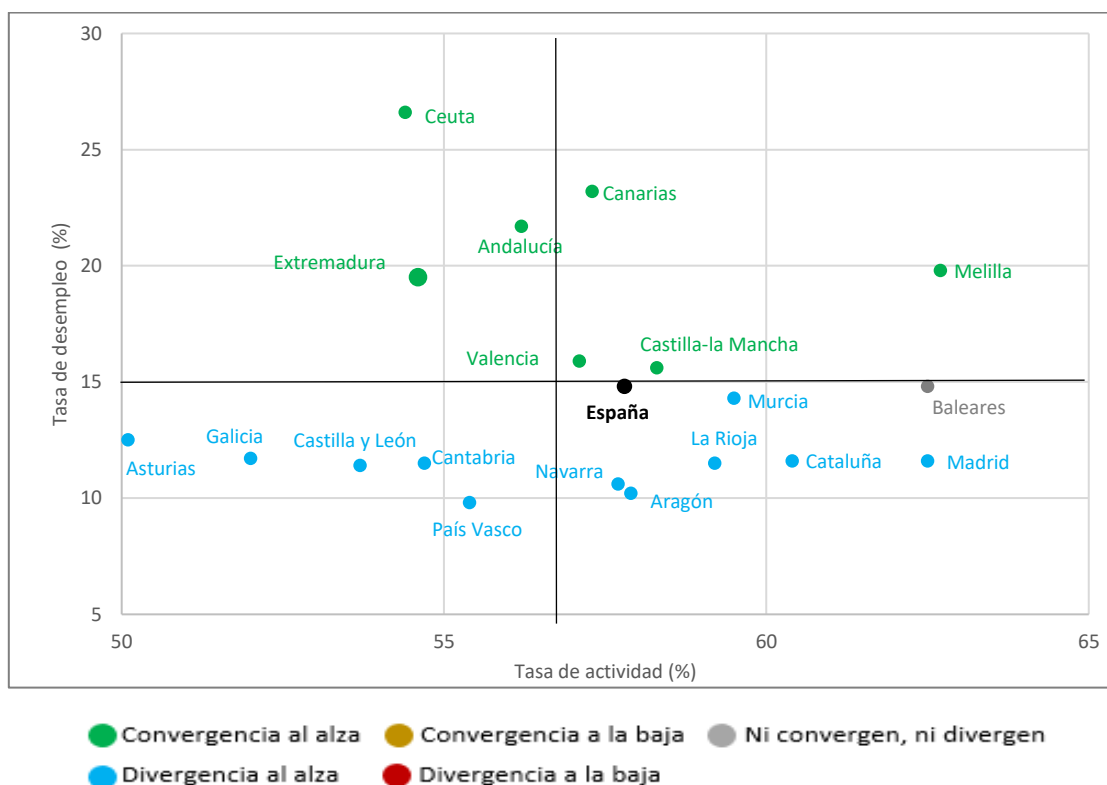


Dentro de la España, hay 11 comunidades autónomas que divergen al alza en materia de desempleo, es decir, bajan sus tasas de desempleo y continúan por debajo de la media española. Otras 7 comunidades convergen al alza, entre ellas Extremadura, bajando sus tasas de desempleo, pero con una tasa por encima de la media nacional.

Región	2011 Tdesempleo	2021 Tdesempleo	Dif 2021- 2011	Evolución
País Vasco	12,4	9,8	-2,6	DIVERGE AL ALZA
Aragón	17,1	10,2	-6,9	DIVERGE AL ALZA
Comunidad Foral de Navarra	13	10,6	-2,4	DIVERGE AL ALZA
Castilla y León	16,9	11,4	-5,5	DIVERGE AL ALZA
Cantabria	15,3	11,5	-3,8	DIVERGE AL ALZA
La Rioja	17,2	11,5	-5,7	DIVERGE AL ALZA
Cataluña	19,2	11,6	-7,6	DIVERGE AL ALZA
Comunidad de Madrid	16,3	11,6	-4,7	DIVERGE AL ALZA
Galicia	17,3	11,7	-5,6	DIVERGE AL ALZA
Principado de Asturias	17,8	12,5	-5,3	DIVERGE AL ALZA
Región de Murcia	25	14,3	-10,7	DIVERGE AL ALZA
Castilla-la Mancha	23,1	15,6	-7,5	CONVERGE AL ALZA
Comunitat Valenciana	24	15,9	-8,1	CONVERGE AL ALZA
Extremadura	25,1	19,5	-5,6	CONVERGE AL ALZA
Ciudad de Melilla	22,4	19,8	-2,6	CONVERGE AL ALZA
Andalucía	30,1	21,7	-8,4	CONVERGE AL ALZA
Canarias	29,3	23,2	-6,1	CONVERGE AL ALZA
Ciudad de Ceuta	27,7	26,6	-1,1	CONVERGE AL ALZA
Illes Balears	21,9	14,8	-7,1	SE MANTIENE
España	21,4	14,98	-6,6	

En el gráfico se puede ver la situación de cada región en 2021

Gráfico 31.- Convergencia de las regiones españolas en Tasa de paro (%). Año 2021.



7. Anexo I.- Estados miembros de la Unión Europea

Fecha de incorporación de los Estados miembros a la UE27

Estados Miembros que se incorporaron a la UE27 antes de 2004	Código	Estados Miembros que se incorporaron a la UE27 en 2004, o bien en años posteriores	Código
01/01/1958		01/05/2004	
Alemania	DE	Chequia	CZ
Bélgica	BE	Chipre	CY
Francia	FR	Eslovaquia	SK
Italia	IT	Eslovenia	SI
Luxemburgo	LU	Estonia	EE
Países Bajos	NL	Hungría	HU
01/01/1973		Letonia	LV
Dinamarca	DK	Lituania	LT
Irlanda	IE	Malta	MT
Reino Unido (abandonó la UE el 31 de enero de 2020)	UK	Polonia	PL
01/01/1981		01/01/2007	
Grecia	EL	Bulgaria	BG
01/01/1986		Rumanía	RO
España	ES	01/07/2013	
Portugal	PT	Croacia	HR
01/01/1995			
Austria	AT		
Finlandia	FI		
Suecia	SE		

8. Anexo II.- Clasificación de las regiones Nuts 2 de la Unión Europea conforme a la Política de Cohesión 2021-2027⁷.

Regiones Menos Desarrolladas

Están incluidas en esta categoría las regiones NUTS 2 con PIB per cápita inferior al 75% de la media de la UE.

- Bélgica (BE): Prov. Luxembourg
- Bulgaria (BG): Severozapaden, Severen tsentralen, Severoiztochen, Yugoiztochen, Yuzhen tsentralen.
- República Checa (CZ): Severozápad, Severovýchod, Střední Morava, Moravskoslezsko.
- Grecia (EL): Voreio Aigaio, Kriti, Anatoliki Makedonia, Thrak, Kentriki, Makedonia, Dytiki Makedonia, Ipeiros, Thessalia, Ionia Nisia, Dytiki Ellada, Sterea Ellada, Peloponnisos.
- España (ES): Castilla-la Mancha, Extremadura, Andalucía, Ciudad de Ceuta, Ciudad de Melilla.
- Francia (FR): Guadeloupe, Guyane, La Réunion, Mayotte.
- Croacia (HR): Jadranska Hrvatska, Kontinentalna Hrvatska.
- Italia (IT): Molise, Campania, Puglia, Basilicata, Calabria, Sicilia, Sardegna.
- Lituania (LT): Vidurio ir vakaru Lietuvos regionas.
- Letonia (LV): Latvija.
- Hungria (HU): Pest, Közép-Dunántúl, Nyugat-Dunántúl, Dél-Dunántú, Észak-Magyarország, Észak-Alföld, Dél-Alföld.
- Polonia (PL): Malopolskie, Slaskie, Zachodniopomorskie, Lubuskie, Opolskie, Kujawsko-Pomorskie, Warminsko-Mazurskie, Pomorskie, Łódzkie, Swietokrzyskie, Lubelskie, Podkarpackie, Podlaskie, Mazowiecki regionalny.
- Portugal (PT): Norte, Centro (PT), Alentejo, Região Autónoma dos Açores, Região Autónoma da Madeira.
- Rumanía (RO): Nord-Vest, Centru, Nord-Est, Sud-Est, Sud – Muntenia, Sud-Vest Oltenia, Vest.
- Eslovenia (SI): Vzhodna Slovenija.
- Eslovaquia (SK): Západné Slovensko, Stredné Slovensko, Východné Slovensko.

⁷ DECISIÓN DE EJECUCIÓN (UE) 2021/1130 DE LA COMISIÓN de 5 de julio de 2021 que establece la lista de regiones que pueden recibir financiación del Fondo Europeo de Desarrollo Regional y del Fondo Social Europeo Plus, y la lista de los Estados miembros que pueden recibir financiación del Fondo de Cohesión durante el período 2021-2027

Regiones de Transición

Regiones NUTS 2 con PIB per cápita entre el 75 % y el 100 % de la media de la UE.

- Bélgica (BE): Prov. Limburg, Prov. Hainaut, Prov. Liège, Prov. Namur.
- Bulgaria (BG): Yugozapaden.
- República Checa (CZ): Strední Čechy, Jihozápad, Jihovýchod.
- Dinamarca (DK): Sjælland.
- Alemania (DE): Brandenburg, Mecklenburg-Vorpommern, Lüneburg, Trier, Dresden
Chemnitz, Sachsen-Anhalt, Thüringen.
- Estonia (EE): Eesti.
- Irlanda (IE): Northern and Western.
- Grecia (EL): Attiki, Notio Aigaio.

•España (ES): Galicia, Principado de Asturias, Cantabria, La Rioja, Castilla y León, Comunitat Valenciana, Illes Balears, Región de Murcia, Canarias.

•Francia (FR): Centre - Val de Loire, Bourgogne, Franche-Comté, Basse-Normandie, Haute-Normandie, Nord-Pas-de-Calais, Picardie, Alsace, Champagne-Ardenne, Lorraine, Pays-de-la-Loire, Bretagne, Aquitaine, Limousin, Poitou-Charentes, Languedoc-Roussillon, Midi-Pyrénées, Auvergne, Provence-Alpes-Côte d'Azur, Corse, Martinique.

- Italia (IT): Abruzzo, Umbria, Marche.
- Chipre (CY): Kypros.
- Malta (MT): Malta.
- Países Bajos (NL): Friesland, Drenthe, Flevoland.
- Austria (AT): Burgenland.
- Polonia (PL): Wielkopolskie, Dolnoslaskie.
- Portugal (PT): Algarve.
- Finlandia (FI): Länsi-Suomi, Etelä-Suomi, Pohjois- ja Itä-Suomi.
- Suecia (SE): Norra Mellansverige.

Regiones Más Desarrolladas

Regiones NUTS 2 con PIB per cápita superior al 100% de la media de la UE. El resto de las regiones que conforman la Unión Europea.

Secretaría General de Economía y Comercio
Consejería de Economía, Ciencia y Agenda Digital
JUNTA DE EXTREMADURA