

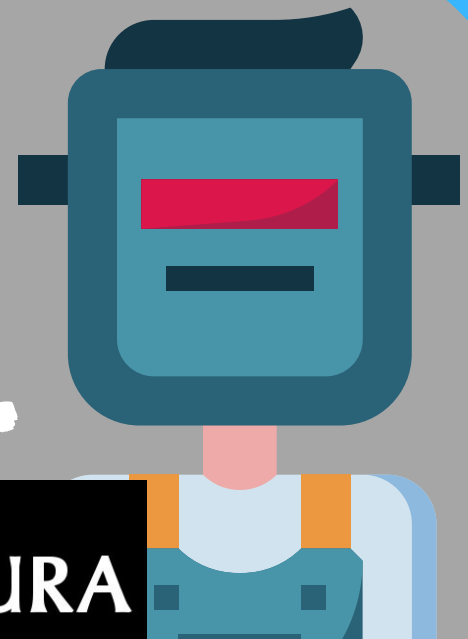
# Accidentes laborales y problemas de salud relacionados con el trabajo 2020



**MÓDULO DE LA EPA**

**ieex**  
Instituto de Estadística  
de Extremadura

**JUNTA DE EXTREMADURA**



# ÍNDICE

## 1. ACCIDENTES LABORALES

- 1.1. Personas de 16 a 74 años ocupadas o que trabajaron en el último año, según hayan tenido o no algún **accidente** durante la jornada laboral o en trayectos
  - 1.1.1. por CCAA
  - 1.1.2. por sexo
  - 1.1.3. por grupos de edad
  
- 1.2. Personas de 16 a 74 años ocupadas o que trabajaron en el último año, según hayan tenido o no algún **accidente con lesiones** y que hayan ocurrido durante la jornada laboral o en trayectos
  - 1.2.1. por CCAA
  - 1.2.2. por sexo
  - 1.2.3. por grupos de edad
  - 1.2.4. por sector económico
  - 1.2.5. por sector económico y comparación con el total de ocupados
  - 1.2.6. situación profesional
  - 1.2.7. situación profesional y comparación con el total de ocupados

## 2. ENFERMEDADES

- 2.1. Personas de 16 a 74 años ocupadas o que trabajaron anteriormente, según hayan tenido o no alguna **enfermedad**
  - 2.1.1. por sexo
  - 2.1.2. por grupos de edad
- 2.2. Personas de 16 a 74 años ocupadas o que trabajaron anteriormente, que tuvieran alguna **enfermedad**, según **ésta fuera o no provocada o empeorada por el trabajo**
  - 2.2.1. por CCAA
  - 2.2.2. por sexo
  - 2.2.3. por número de enfermedades y sexo
  - 2.2.4. grupos de edad
  - 2.2.5. por número de enfermedades y grupos de edad
  - 2.2.6. por sector económico y comparación con el total de ocupados
  - 2.2.7. por sector económico y sexo
  - 2.2.8. situación profesional y comparación con el total de ocupados
  - 2.2.9. situación profesional y sexo
  - 2.2.10. ocupación y comparación con el total de ocupados
- 2.3. Personas de 16 a 74 años que están ocupadas o que trabajaron anteriormente, que hayan tenido alguna enfermedad laboral, por **tipo de enfermedad**
  - 2.3.1. por tipo de enfermedad
- 2.4. Personas de 16 a 74 años ocupadas o que trabajaron anteriormente, que hayan tenido alguna enfermedad laboral, clasificadas según que dicha enfermedad **limita o no sus actividades cotidianas**
  - 2.4.1. por CCAA
  - 2.4.2. por sexo
  - 2.4.3. por grupos de edad
- 2.5. Personas de 16 a 74 años ocupadas o con experiencia laboral, según el **tiempo** que estuvieron **sin trabajar** a causa de una enfermedad laboral
  - 2.5.1. por sexo
  - 2.5.2. por grupos de edad
- 2.6. Ocupados expuestos a efectos adversos para su **salud física**, según el factor con mayor efecto negativo
  - 2.6.1. por sexo
  - 2.6.2. por grupos de edad
- 2.7. Ocupados expuestos a efectos adversos para su **bienestar mental**, según el factor con mayor efecto negativo
  - 2.7.1. por sexo
  - 2.7.2. por grupos de edad

## **ACCIDENTES LABORALES Y PROBLEMAS DE SALUD RELACIONADOS CON EL TRABAJO**

La Encuesta de Población Activa proporciona de forma anual información adicional armonizada en el ámbito europeo de diversos temas. En 2020 investiga los accidentes laborales y los problemas de salud relacionados con el trabajo.

Esta publicación recoge la información correspondiente a Extremadura y la comparación con el resto de CCAA para aquellas variables de las que se dispone de información.

En 2020, el 1,99% de las personas ocupadas o que habían trabajado en el último año, declaró haber tenido un accidente con lesiones durante la jornada laboral o en trayectos hacia o desde el lugar de trabajo en Extremadura.

En el año anterior a la entrevista, 111.300 personas ocupadas o con experiencia laboral previa, sufrió alguna enfermedad, el 30,84% manifestó que dicha enfermedad fue provocada o empeorada por el trabajo.

### **Accidentes laborales**

Por comunidades autónomas, Extremadura fue la segunda con menor porcentaje de accidentes durante la jornada laboral o en trayectos hacia o desde el lugar de trabajo después de Canarias (2,94% y 2,57% respectivamente).

Por sexo, sufrieron accidentes laborales el 3,60% de los hombres y el 2,09% de las mujeres.

Por grupos de edad, los de 45 y más años tuvieron mayor porcentaje de accidentes 3,73%, frente a 2,20% en los de menos edad.

En Extremadura, accidentes con lesiones tuvieron el 1,99% de las personas que trabajaron en el último año frente al 2,39% en España.

Al analizar los accidentes con lesiones por sexo, se observó que se produjeron en el 2,49% de los hombres y 1,36% de las mujeres.

En el sector servicios trabajó el 71,68% de los ocupados y el 57,81% de los accidentes laborales entre los ocupados o no ocupados que dejaron de trabajar a lo sumo un año antes del domingo de la semana de referencia se produjo en este sector.

Según la situación profesional, el 2,55% de asalariados del sector privado tuvo algún accidente con lesiones. La proporción de accidentes en los asalariados del sector privado (70,63%) fue superior a su peso sobre el total de ocupados (53,62%).

## Enfermedad

En Extremadura, el 15,93% de las personas de 16 a 74 años, ocupadas o que trabajaron anteriormente, tuvo alguna enfermedad en los 12 meses anteriores a la semana de referencia.

Del total de hombres ocupados o que trabajaron anteriormente, el 14,56% sufrió alguna enfermedad y el 17,42% de las mujeres.

El porcentaje de personas que tuvo alguna enfermedad fue mayor en los de 45 y más años, 20,62%, frente a 9,40% en los menores de 45 años.

### Enfermedad provocada o empeorada por el trabajo

En Extremadura, entre los que sufrieron alguna enfermedad, el 30,84% manifestó que dicha enfermedad fue provocada o empeorada por el trabajo, frente al 34,58% en el conjunto de España.

Por sexo, la enfermedad fue provocada o empeorada por el trabajo en el 35,24% de los hombres y en el 26,84% de las mujeres.

Del total de personas que declararon alguna enfermedad en el último año provocada o empeorada por el trabajo, el 13,14% declararon sufrir dos o más; 12,15% entre los hombres y 14,32% entre las mujeres.

Al comparar la distribución por sector económico con la de ocupados por sectores se observó que la proporción de enfermedades provocadas o empeoradas por el trabajo fue superior al peso del sector económico en el sector la construcción.

Trabajó en el sector servicios el 57,88% de los que tuvieron alguna enfermedad provocada o empeorada por el trabajo, entre los hombres el 44,55% y el 73,82% entre las mujeres.

Y en la comparación por situación profesional, la proporción de enfermedades agravadas por el trabajo en los asalariados del sector privado (41,09%) fue mayor que el peso sobre el total de ocupados (25,01%).

### Tipos de enfermedades

Los principales tipos de enfermedades laborales fueron los problemas óseos, articulares o musculares, y entre éstos los que afectaron principalmente a las caderas, las rodillas, las piernas o los pies (26,06%), a la espalda (19,97%) y al cuello, los hombros o las manos (15,37%). El estrés, depresión o ansiedad representó el 10,68% de las enfermedades.

Extremadura fue la comunidad autónoma con mayor porcentaje en que la enfermedad limitó considerablemente las actividades cotidianas, 46,16%, frente al 39,16% en el conjunto de España.

En absoluto limitó las actividades cotidianas en el 19,48% de los hombres y el 15,40% de las mujeres.

### Tiempo sin trabajar

El 32,84% de las personas de 16 a 74 años ocupadas o con experiencia laboral y enfermedad laboral, estuvieron sin trabajar menos de un día o ninguno. El 18,63% declaró que todavía no estaba trabajando, pero esperaba trabajar de nuevo. Y estuvo sin trabajar entre 9 y 12 meses o no esperaba volver a trabajar el 20,77% de las personas ausentes a causa de enfermedad laboral.

## Salud física

El 25,36% de los ocupados en Extremadura declaró no estar expuesto a factores adversos para su salud física, 27,41% en los menores de 45 años y 23,24% en los de 45 y más años. Según el factor con mayor efecto negativo, los principales señalados fueron “*Adopción de posturas dolorosas o agotadoras*” (19,60%), “*Manejo de cargas pesadas*” (12,82%) y “*Movimientos repetitivos de manos y brazos*” (9,00%). El 8,19% declararon “*Las actividades que implican un gran esfuerzo visual*” como el factor con mayor efecto negativo, el 9,90% en las mujeres y 6,94% en los hombres.

## Salud mental

El 60,43% de los ocupados manifestó no haber estado expuesto a factores adversos para su bienestar mental, el 62,13% de los hombres y el 58,10% de las mujeres. Por grupos de edad los porcentajes fueron similares.

El factor señalado como más negativo para el bienestar mental fue “*Presiones de tiempo o sobrecarga de trabajo*” (21,04%). La “*Inseguridad laboral*” fue señalado por el 7,65% de los ocupados, con mayor porcentaje en hombres (8,12%) que en mujeres (7,01%). El “*Trato con clientes difíciles, pacientes, alumnos, etc.*” fue el tercer factor en importancia (6,25%) y fue más alto en mujeres (7,57%) que en hombres (5,29%).

### 1.1.1. Personas de 16 a 74 años ocupadas o que trabajaron en el último año, según hayan tenido o no algún accidente durante la jornada laboral o en trayectos, por comunidad y ciudad autónoma

CCAA	ACCIDENTE			Total
	Sí	No	No sabe / No contesta	
Andalucía	3,40%	96,47%	0,13%	100%
Aragón	3,94%	95,85%	0,21%	100%
Asturias, Principado de	4,46%	95,54%	0,00%	100%
Balears, Illes	5,10%	94,59%	0,30%	100%
Canarias	2,57%	97,26%	0,17%	100%
Cantabria	4,82%	95,01%	0,20%	100%
Castilla y León	3,85%	96,14%	0,01%	100%
Castilla-La Mancha	4,12%	95,75%	0,12%	100%
Cataluña	3,44%	96,34%	0,22%	100%
Comunitat Valenciana	4,48%	95,37%	0,10%	100%
Extremadura	<b>2,94%</b>	<b>96,88%</b>	<b>0,17%</b>	<b>100%</b>
Galicia	3,95%	95,97%	0,09%	100%
Madrid, Comunidad de	3,03%	96,97%		100%
Murcia, Región de	4,01%	95,93%	0,10%	100%
Navarra, Comunidad Foral de	4,36%	95,64%		100%
País Vasco	5,05%	94,76%	0,18%	100%
Rioja, La	3,77%	96,23%		100%
Ceuta	3,67%	96,33%		100%
Melilla	4,75%	95,25%		100%
<b>Total</b>	<b>3,72%</b>	<b>96,16%</b>	<b>0,12%</b>	<b>100%</b>

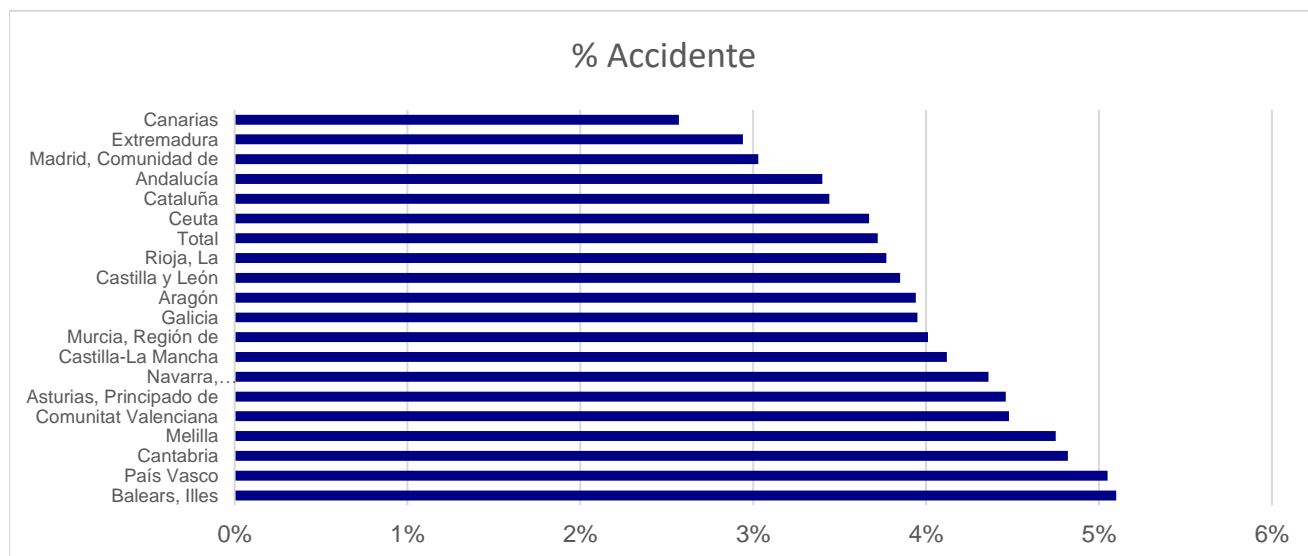
Unidad: porcentajes

Fuente: INE

Notas:

El accidente durante la jornada laboral o en trayectos debe haber ocurrido en los 12 meses anteriores del domingo de la semana de referencia

Se incluyen tanto los accidentes que hayan producido alguna lesión como los que no



### 1.1.2. Personas de 16 a 74 años ocupadas o que trabajaron en el último año, según hayan tenido o no algún accidente durante la jornada laboral o en trayectos, por sexo

ACCIDENTE	SEXO		
	Hombres	Mujeres	Ambos sexos
Sí	9,7	4,5	14,2
No	260,2	211,1	471,2
No sabe / No contesta	0,8		0,8
<b>Total</b>	<b>270,6</b>	<b>215,6</b>	<b>486,2</b>

Unidad: miles

ACCIDENTE	SEXO		
	Hombres	Mujeres	Ambos sexos
Sí	3,60%	2,09%	2,93%
No	96,12%	97,91%	96,92%
No sabe / No contesta	0,28%		0,16%
<b>Total</b>	<b>100%</b>	<b>100%</b>	<b>100%</b>

Unidad: porcentajes

Fuente: IEEX - elaboración propia a partir de microdatos de módulo 2020-EPA

Notas:

El accidente durante la jornada laboral o en trayectos debe haber ocurrido en los 12 meses anteriores del domingo de la semana de referencia

Se incluyen tanto los accidentes que hayan producido alguna lesión como los que no



### 1.1.3. Personas de 16 a 74 años ocupadas o que trabajaron en el último año, según hayan tenido o no algún accidente durante la jornada laboral o en trayectos, por grupos de edad

ACCIDENTE	EDAD		Total
	De 16 a 44 años	De 45 y más años	
Sí	5,6	8,6	14,2
No	249,2	222,0	471,2
No sabe / No contesta		0,8	0,8
<b>Total</b>	<b>254,8</b>	<b>231,4</b>	<b>486,2</b>

Unidad: miles

ACCIDENTE	EDAD		Total
	De 16 a 44 años	De 45 y más años	
Sí	2,20%	3,73%	2,93%
No	97,80%	95,95%	96,92%
No sabe / No contesta		0,33%	0,16%
<b>Total</b>	<b>100%</b>	<b>100%</b>	<b>100%</b>

Unidad: porcentajes

Fuente: IEEX - elaboración propia a partir de microdatos de módulo 2020-EPA

Notas:

El accidente durante la jornada laboral o en trayectos debe haber ocurrido en los 12 meses anteriores del domingo de la semana de referencia

Se incluyen tanto los accidentes que hayan producido alguna lesión como los que no

**1.2.1. Personas de 16 a 74 años ocupadas o que trabajaron en el último año, según hayan tenido o no algún accidente con lesiones y que hayan ocurrido durante la jornada laboral o en trayectos, por comunidad y ciudad autónoma**

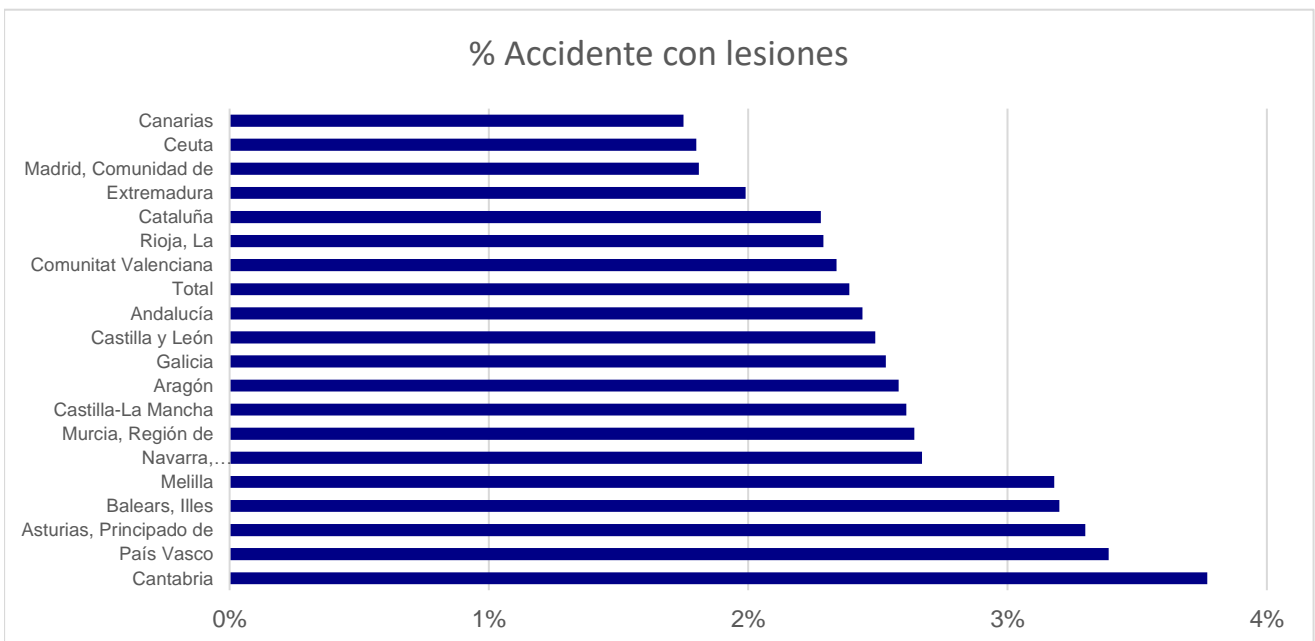
CCAA	ACCIDENTE CON LESIONES			Total
	Sí	No	No sabe / No contesta	
Andalucía	2,44%	97,43%	0,13%	100%
Aragón	2,58%	97,21%	0,21%	100%
Asturias, Principado de	3,30%	96,70%	0,00%	100%
Balears, Illes	3,20%	96,48%	0,30%	100%
Canarias	1,75%	98,09%	0,17%	100%
Cantabria	3,77%	96,06%	0,20%	100%
Castilla y León	2,49%	97,45%	0,06%	100%
Castilla-La Mancha	2,61%	97,26%	0,12%	100%
Cataluña	2,28%	97,50%	0,22%	100%
Comunitat Valenciana	2,34%	97,48%	0,20%	100%
Extremadura	<b>1,99%</b>	<b>97,84%</b>	<b>0,17%</b>	<b>100%</b>
Galicia	2,53%	97,38%	0,10%	100%
Madrid, Comunidad de	1,81%	98,19%	0,00%	100%
Murcia, Región de	2,64%	97,30%	0,10%	100%
Navarra, Comunidad Foral de	2,67%	97,33%	0,00%	100%
País Vasco	3,39%	96,43%	0,18%	100%
Rioja, La	2,29%	97,71%	0,00%	100%
Ceuta	1,80%	98,20%	0,00%	100%
Melilla	3,18%	96,82%	0,00%	100%
<b>Total</b>	<b>2,39%</b>	<b>97,48%</b>	<b>0,13%</b>	<b>100%</b>

Unidad: porcentajes

Fuente: INE

Nota:

El accidente durante la jornada laboral o en trayectos debe haber ocurrido en los 12 meses anteriores del domingo de la semana de referencia



### 1.2.2. Personas de 16 a 74 años ocupadas o que trabajaron en el último año, según hayan tenido o no algún accidente con lesiones y que hayan ocurrido durante la jornada laboral o en trayectos, por sexo

ACCIDENTE CON LESIONES	SEXO		
	Hombres	Mujeres	Ambos sexos
Sí	6,7	2,9	9,6
No	262,3	210,8	473,1
No sabe / No contesta	0,8	0,1	0,8
<b>Total</b>	<b>269,8</b>	<b>213,8</b>	<b>483,6</b>

Unidad: miles

ACCIDENTE CON LESIONES	SEXO		
	Hombres	Mujeres	Ambos sexos
Sí	2,49%	1,36%	1,99%
No	97,23%	98,61%	97,84%
No sabe / No contesta	0,28%	0,03%	0,17%
<b>Total</b>	<b>100%</b>	<b>100%</b>	<b>100%</b>

Unidad: porcentajes

Fuente: IEEX - elaboración propia a partir de microdatos de módulo 2020-EPA

Nota:

El accidente durante la jornada laboral o en trayectos debe haber ocurrido en los 12 meses anteriores del domingo de la semana de referencia

### 1.2.3. Personas de 16 a 74 años ocupadas o que trabajaron en el último año, según hayan tenido o no algún accidente con lesiones y que hayan ocurrido durante la jornada laboral o en trayectos, por grupos de edad

ACCIDENTE CON LESIONES	EDAD		
	De 16 a 44 años	De 45 y más años	Total
Sí	4,1	5,5	9,6
No	250,8	222,4	473,1
No sabe / No contesta	0,1	0,8	0,8
<b>Total</b>	<b>254,9</b>	<b>228,7</b>	<b>483,6</b>

Unidad: miles

ACCIDENTE CON LESIONES	EDAD		
	De 16 a 44 años	De 45 y más años	Total
Sí	1,59%	2,43%	1,99%
No	98,38%	97,24%	97,84%
No sabe / No contesta	0,03%	0,33%	0,17%
<b>Total</b>	<b>100%</b>	<b>100%</b>	<b>100%</b>

Unidad: porcentajes

Fuente: IEEX - elaboración propia a partir de microdatos de módulo 2020-EPA

Nota:

El accidente durante la jornada laboral o en trayectos debe haber ocurrido en los 12 meses anteriores del domingo de la semana de referencia

### 1.2.4. Personas de 16 a 74 años ocupadas o que trabajaron en el último año, según hayan tenido o no algún accidente con lesiones y que hayan ocurrido durante la jornada laboral o en trayectos, por sector

ACCIDENTE CON LESIONES	SECTOR		
	Servicios	Resto de sectores	Total
Sí	5,6	4,1	9,6
No	328,3	144,8	473,1
No sabe / No contesta	0,3	0,5	0,8
<b>Total</b>	<b>334,2</b>	<b>149,4</b>	<b>483,6</b>

Unidad: miles

ACCIDENTE CON LESIONES	SECTOR		
	Servicios	Resto de sectores	Total
Sí	1,66%	2,71%	1,99%
No	98,24%	96,95%	97,84%
No sabe / No contesta	0,10%	0,34%	0,17%
<b>Total</b>	<b>100%</b>	<b>100%</b>	<b>100%</b>

Unidad: porcentajes

Fuente: IEEX - elaboración propia a partir de microdatos de módulo 2020-EPA

### 1.2.5. Distribución porcentual de personas de 16 a 74 años con accidente con lesiones por sector económico y comparación con el total de ocupados

SECTOR	COMPARACIÓN	
	Ocupados	Personas con accidente con lesiones*
Servicios	71,68%	57,81%
Resto de sectores	28,32%	42,19%
<b>Total</b>	<b>100%</b>	<b>100%</b>

Unidad: porcentajes

Fuente: IEEX - elaboración propia a partir de microdatos de módulo 2020-EPA

Notas:

El accidente durante la jornada laboral o en trayectos debe haber ocurrido en los 12 meses anteriores del domingo de la semana de referencia

\* Personas ocupadas o no ocupadas, que dejaron de trabajar a lo sumo un año antes del domingo de la semana de referencia

### 1.2.6. Personas de 16 a 74 años ocupadas o que trabajaron en el último año, según hayan tenido o no algún accidente con lesiones y que hayan ocurrido durante la jornada laboral o en trayectos, por situación profesional

ACCIDENTE CON LESIONES	SITUACIÓN PROFESIONAL		
	Asalariados: Sector Privado	Resto de situaciones profesionales	Total
Sí	6,8	2,8	9,6
No	258,9	214,2	473,1
No sabe / No contesta	0,6	0,3	0,8
<b>Total</b>	<b>266,3</b>	<b>217,3</b>	<b>483,6</b>

Unidad: miles

ACCIDENTE CON LESIONES	SITUACIÓN PROFESIONAL		
	Asalariados: Sector Privado	Resto de situaciones profesionales	Total
Sí	2,55%	1,30%	1,99%
No	97,24%	98,59%	97,84%
No sabe / No contesta	0,22%	0,12%	0,17%
<b>Total</b>	<b>100%</b>	<b>100%</b>	<b>100%</b>

Unidad: porcentajes

Fuente: IEEX - elaboración propia a partir de microdatos de módulo 2020-EPA

### 1.2.7. Distribución porcentual de personas de 16 a 74 años con accidente con lesiones por situación profesional y comparación con el total de ocupados

SITUACIÓN PROFESIONAL	COMPARACIÓN	
	Ocupados	Personas con accidente con lesiones*
Asalariados: Sector Privado	53,62%	70,63%
Resto de situaciones profesionales	46,38%	29,37%
<b>Total</b>	<b>100%</b>	<b>100%</b>

Unidad: porcentajes

Fuente: IEEX - elaboración propia a partir de microdatos de módulo 2020-EPA

Notas:

El accidente durante la jornada laboral o en trayectos debe haber ocurrido en los 12 meses anteriores del domingo de la semana de referencia

\* Personas ocupadas o no ocupadas, que dejaron de trabajar a lo sumo un año antes del domingo de la semana de referencia

### 2.1.1. Personas de 16 a 74 años ocupadas o que trabajaron anteriormente, según hayan tenido o no alguna enfermedad, por sexo

ENFERMEDAD	SEXO		
	Hombres	Mujeres	Ambos sexos
Sí	53,0	58,3	111,3
No	311,1	276,0	587,1
No sabe / No contesta	0,3	0,3	0,5
<b>Total</b>	<b>364,4</b>	<b>334,5</b>	<b>698,9</b>

Unidad: miles

ENFERMEDAD	SEXO		
	Hombres	Mujeres	Ambos sexos
Sí	14,56%	17,42%	15,93%
No	85,38%	82,50%	84,00%
No sabe / No contesta	0,07%	0,08%	0,07%
<b>Total</b>	<b>100%</b>	<b>100%</b>	<b>100%</b>

Unidad: porcentajes

Fuente: IEEX - elaboración propia a partir de microdatos de módulo 2020-EPA

Nota:

La enfermedad o problema de salud debe haber ocurrido en los 12 meses anteriores al domingo de la semana de referencia

### 2.1.2. Personas de 16 a 74 años ocupadas o que trabajaron anteriormente, según hayan tenido o no alguna enfermedad, por grupos de edad

ENFERMEDAD	EDAD		Total
	De 16 a 44 años	De 45 y más años	
Sí	27,5	83,8	111,3
No	264,6	322,5	587,1
No sabe / No contesta	0,3	0,3	0,5
<b>Total</b>	<b>292,3</b>	<b>406,6</b>	<b>698,9</b>

Unidad: miles

ENFERMEDAD	EDAD		Total
	De 16 a 44 años	De 45 y más años	
Sí	9,40%	20,62%	15,93%
No	90,51%	79,32%	84,00%
No sabe / No contesta	0,09%	0,06%	0,07%
<b>Total</b>	<b>100%</b>	<b>100%</b>	<b>100%</b>

Unidad: porcentajes

Fuente: IEEX - elaboración propia a partir de microdatos de módulo 2020-EPA

Nota:

La enfermedad o problema de salud debe haber ocurrido en los 12 meses anteriores al domingo de la semana de referencia



### 2.2.1. Personas de 16 a 74 años ocupadas o que trabajaron anteriormente, que tuvieran alguna enfermedad, según ésta fuera o no provocada o empeorada por el trabajo, por comunidad y ciudad autónoma

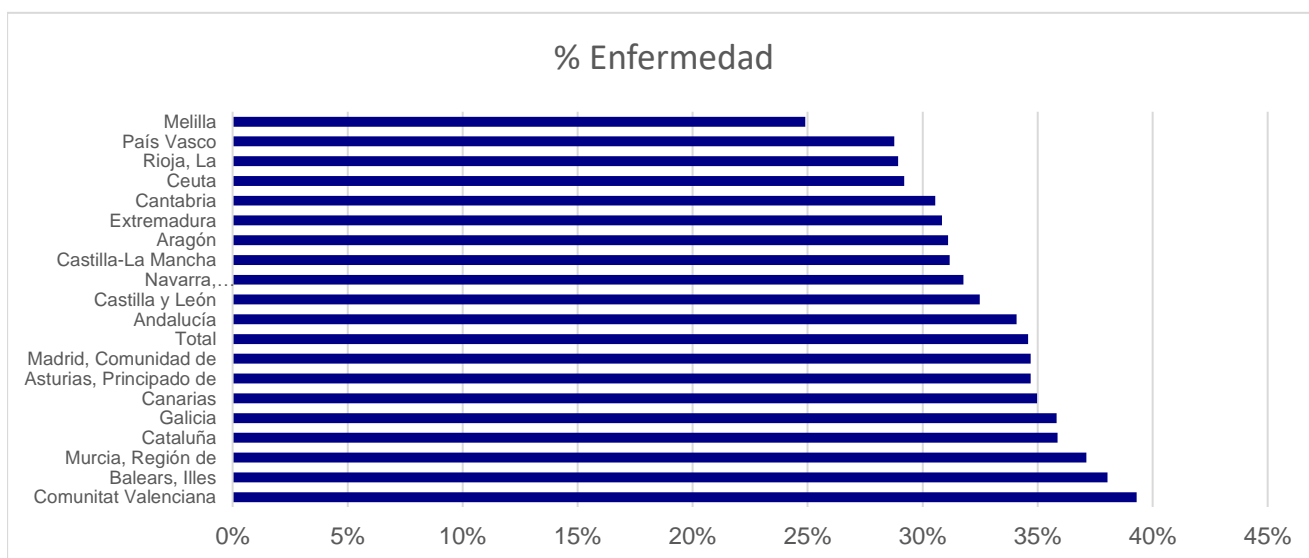
CCAA	ENFERMEDAD			Total
	Sí	No	No sabe / No contesta	
Andalucía	34,08%	62,30%	3,59%	100%
Aragón	31,10%	63,69%	5,21%	100%
Asturias, Principado de	34,69%	59,32%	6,00%	100%
Balears, Illes	38,04%	59,03%	2,90%	100%
Canarias	34,98%	60,08%	4,94%	100%
Cantabria	30,55%	62,29%	7,20%	100%
Castilla y León	32,48%	60,98%	6,54%	100%
Castilla-La Mancha	31,17%	62,77%	6,07%	100%
Cataluña	35,87%	58,26%	5,87%	100%
Comunitat Valenciana	39,30%	57,83%	2,86%	100%
Extremadura	<b>30,84%</b>	<b>63,63%</b>	<b>5,53%</b>	<b>100%</b>
Galicia	35,82%	59,32%	4,86%	100%
Madrid, Comunidad de	34,69%	61,63%	3,67%	100%
Murcia, Región de	37,12%	60,44%	2,40%	100%
Navarra, Comunidad Foral de	31,77%	64,90%	3,33%	100%
País Vasco	28,76%	64,13%	7,11%	100%
Rioja, La	28,93%	67,20%	3,87%	100%
Ceuta	29,20%	66,68%	4,10%	100%
Melilla	24,89%	69,52%	5,60%	100%
<b>Total</b>	<b>34,58%</b>	<b>60,82%</b>	<b>4,59%</b>	<b>100%</b>

Unidad: porcentajes

Fuente: INE

Nota:

La enfermedad o problema de salud debe haber ocurrido en los 12 meses anteriores al domingo de la semana de referencia



### 2.2.2. Personas de 16 a 74 años ocupadas o que trabajaron anteriormente, que tuvieran alguna enfermedad, según ésta fuera o no provocada o empeorada por el trabajo, por sexo

ENFERMEDAD	SEXO		
	Hombres	Mujeres	Ambos sexos
Sí	18,7	15,6	34,3
No	30,8	40,0	70,8
No sabe / No contesta	3,5	2,6	6,2
<b>Total</b>	<b>53,0</b>	<b>58,3</b>	<b>111,3</b>

Unidad: miles

ENFERMEDAD	SEXO		
	Hombres	Mujeres	Ambos sexos
Sí	35,24%	26,84%	30,84%
No	58,12%	68,65%	63,63%
No sabe / No contesta	6,64%	4,51%	5,53%
<b>Total</b>	<b>100%</b>	<b>100%</b>	<b>100%</b>

Unidad: porcentajes

Fuente: IEEX - elaboración propia a partir de microdatos de módulo 2020-EPA

### 2.2.3. Personas de 16 a 74 años ocupadas o que trabajaron anteriormente, que tuvieran alguna enfermedad, según ésta fuera provocada o empeorada por el trabajo, por número de enfermedades y sexo

ENFERMEDAD	SEXO		
	Hombres	Mujeres	Ambos sexos
Una enfermedad provocada o empeorada por el trabajo	16,4	13,4	29,8
Dos o más enfermedades provocadas o empeoradas por el trabajo	2,3	2,2	4,5
<b>Total</b>	<b>18,7</b>	<b>15,6</b>	<b>34,3</b>

Unidad: miles

ENFERMEDAD	SEXO		
	Hombres	Mujeres	Ambos sexos
Una enfermedad provocada o empeorada por el trabajo	87,85%	85,68%	86,86%
Dos o más enfermedades provocadas o empeoradas por el trabajo	12,15%	14,32%	13,14%
<b>Total</b>	<b>100%</b>	<b>100%</b>	<b>100%</b>

Unidad: porcentajes

Fuente: IEEX - elaboración propia a partir de microdatos de módulo 2020-EPA

Nota:

La enfermedad o problema de salud debe haber ocurrido en los 12 meses anteriores al domingo de la semana de referencia

### 2.2.4. Personas de 16 a 74 años ocupadas o que trabajaron anteriormente, que tuvieran alguna enfermedad, según ésta fuera o no provocada o empeorada por el trabajo, por grupos de edad

ENFERMEDAD	EDAD		
	De 16 a 44 años	De 45 y más años	Total
Sí	8,7	25,7	34,3
No	18,5	52,4	70,8
No sabe / No contesta	0,3	5,8	6,2
<b>Total</b>	<b>27,5</b>	<b>83,8</b>	<b>111,3</b>

Unidad: miles

ENFERMEDAD	EDAD		
	De 16 a 44 años	De 45 y más años	Total
Sí	31,55%	30,61%	30,84%
No	67,20%	62,46%	63,63%
No sabe / No contesta	1,25%	6,93%	5,53%
<b>Total</b>	<b>100%</b>	<b>100%</b>	<b>100%</b>

Unidad: porcentajes

Fuente: IEEX - elaboración propia a partir de microdatos de módulo 2020-EPA

### 2.2.5. Personas de 16 a 74 años ocupadas o que trabajaron anteriormente, que tuvieran alguna enfermedad, según ésta fuera provocada o empeorada por el trabajo, por número de enfermedades y grupos de edad

ENFERMEDAD	EDAD		
	De 16 a 44 años	De 45 y más años	Total
Una enfermedad provocada o empeorada por el trabajo	8,4	21,4	29,8
Dos o más enfermedades provocadas o empeoradas por el trabajo	0,3	4,3	4,5
<b>Total</b>	<b>8,7</b>	<b>25,7</b>	<b>34,3</b>

Unidad: miles

ENFERMEDAD	EDAD		
	De 16 a 44 años	De 45 y más años	Total
Una enfermedad provocada o empeorada por el trabajo	97,10%	83,40%	86,86%
Dos o más enfermedades provocadas o empeoradas por el trabajo	2,90%	16,60%	13,14%
<b>Total</b>	<b>100%</b>	<b>100%</b>	<b>100%</b>

Unidad: porcentajes

Fuente: IEEX - elaboración propia a partir de microdatos de módulo 2020-EPA

Nota:

La enfermedad o problema de salud debe haber ocurrido en los 12 meses anteriores al domingo de la semana de referencia

### 2.2.6. Personas de 16 a 74 años ocupadas o que dejaron de trabajar hace a lo sumo 8 años, que hayan tenido alguna enfermedad laboral, por sector económico del empleo que originó o agravó la enfermedad y comparación con el total de ocupados

SECTOR	COMPARACIÓN		
	Valor absoluto	Porcentaje	Ocupados
Agricultura	3,0	8,71%	10,68%
Industria	3,6	10,53%	10,62%
Construcción	2,4	7,13%	6,99%
Servicios	19,9	57,88%	71,68%
No consta	5,4	15,75%	
<b>Total</b>	<b>34,3</b>	<b>100%</b>	<b>100%</b>

Unidad: miles y porcentajes

Fuente: IEEX - elaboración propia a partir de microdatos de módulo 2020-EPA

### 2.2.7. Personas de 16 a 74 años ocupadas o que dejaron de trabajar hace a lo sumo 8 años, que hayan tenido alguna enfermedad laboral, por sector económico del empleo que originó o agravó la enfermedad y sexo

SECTOR	SEXO		
	Hombres	Mujeres	Ambos sexos
Servicios	8,3	11,5	19,9
Resto de sectores	6,9	2,2	9,1
No consta	3,5	1,9	5,4
<b>Total</b>	<b>18,7</b>	<b>15,6</b>	<b>34,3</b>

Unidad: miles

SECTOR	SEXO		
	Hombres	Mujeres	Ambos sexos
Servicios	44,55%	73,82%	57,88%
Resto de sectores	36,88%	13,82%	26,37%
No consta	18,57%	12,37%	15,75%
<b>Total</b>	<b>100%</b>	<b>100%</b>	<b>100%</b>

Unidad: porcentajes

Fuente: IEEX - elaboración propia a partir de microdatos de módulo 2020-EPA

Notas:

Enfermedad laboral es aquella causada o empeorada por su trabajo actual o pasado

La enfermedad o problema de salud debe haber ocurrido en los 12 meses anteriores al domingo de la semana de referencia

No consta: Personas que han tenido la enfermedad o problema de salud en un empleo para el que no está descrita su actividad en la EPA, o bien que no saben la actividad del empleo en la que se produjo la enfermedad laboral

### 2.2.8. Personas de 16 a 74 años ocupadas o que dejaron de trabajar hace a lo sumo 8 años, que hayan tenido alguna enfermedad laboral, por situación profesional del empleo que originó o agravó la enfermedad y comparación con el total de ocupados

SITUACIÓN PROFESIONAL	COMPARACIÓN		
	Valor absoluto	Porcentaje	Ocupados
Asalariados: Sector Privado	14,1	41,09%	25,01%
Asalariados: Sector Público	8,8	25,76%	53,62%
No Asalariados: Empresarios con asalariados	1,5	4,47%	5,47%
No Asalariados: Autónomos y empresarios sin asalariados	4,4	12,93%	15,12%
No consta	5,4	15,75%	
<b>Total</b>	<b>34,3</b>	<b>100%</b>	<b>100%</b>

Unidad: miles y porcentajes

Fuente: IEEX - elaboración propia a partir de microdatos de módulo 2020-EPA

### 2.2.9. Personas de 16 a 74 años ocupadas o que dejaron de trabajar hace a lo sumo 8 años, que hayan tenido alguna enfermedad laboral, por sector económico del empleo que originó o agravó la enfermedad y sexo

SITUACIÓN PROFESIONAL	SEXO		
	Hombres	Mujeres	Ambos sexos
Asalariados: Sector Privado	8,5	5,6	14,1
Asalariados: Sector Público	3,0	5,9	8,8
No Asalariados	3,7	2,2	6,0
No consta	3,5	1,9	5,4
<b>Total</b>	<b>18,7</b>	<b>15,6</b>	<b>34,3</b>

Unidad: miles

SITUACIÓN PROFESIONAL	SEXO		
	Hombres	Mujeres	Ambos sexos
Asalariados: Sector Privado	45,51%	35,80%	41,09%
Asalariados: Sector Público	15,98%	37,44%	25,76%
No Asalariados	19,93%	14,39%	17,41%
No consta	18,57%	12,37%	15,75%
<b>Total</b>	<b>100%</b>	<b>100%</b>	<b>100%</b>

Unidad: porcentajes

Fuente: IEEX - elaboración propia a partir de microdatos de módulo 2020-EPA

Notas:

Enfermedad laboral es aquella causada o empeorada por su trabajo actual o pasado

La enfermedad o problema de salud debe haber ocurrido en los 12 meses anteriores al domingo de la semana de referencia

No consta: Personas que han tenido la enfermedad o problema de salud en un empleo para el que no está descrita su situación profesional en la EPA, o bien que no saben la situación profesional del empleo en la que se produjo la enfermedad laboral

### 2.2.10. Personas de 16 a 74 años ocupadas o bien no ocupadas que dejaron de trabajar hace a lo sumo 8 años, que hayan tenido alguna enfermedad laboral, por ocupación que originó o agravó la enfermedad y comparación con el total de ocupados

OCUPACIÓN	COMPARACIÓN		
	Valor absoluto	Porcentaje	Ocupados
Directores y gerentes	2,4	2,13%	3,37%
Técnicos y profesionales científicos e intelectuales	11,1	9,95%	14,25%
Técnicos, profesionales de apoyo	10,4	9,32%	7,07%
Empleados contables, administrativos y otros empleados de oficina	3,5	3,18%	9,57%
Trabajadores de los servicios de restauración, personales, protección y vendedores	22,2	19,95%	24,01%
Trabajadores cualificados en el sector agrícola, ganadero, forestal y pesquero	5,6	5,03%	5,23%
Artesanos y trabajadores cualificados de las industrias manufactureras y la construcción (excepto operadores de instalaciones y maquinaria)	10,7	9,57%	12,17%
Operadores de instalaciones y maquinaria, y montadores	2,5	2,24%	6,44%
Ocupaciones elementales	20,3	18,23%	16,57%
Ocupaciones militares	0,3	0,31%	1,29%
No sabe / No contesta	22,4	20,10%	
<b>Total</b>	<b>111,3</b>	<b>100%</b>	<b>100%</b>

Unidad: miles y porcentajes

Fuente: IEEX - elaboración propia a partir de microdatos de módulo 2020-EPA

Notas:

Enfermedad laboral es aquella causada o empeorada por su trabajo actual o pasado

La enfermedad o problema de salud debe haber ocurrido en los 12 meses anteriores al domingo de la semana de referencia

No consta: Personas que han tenido una enfermedad o problema de salud en un empleo para el que no está descrita su ocupación en la EPA, o bien que no saben el empleo en la que se produjo la enfermedad laboral

### 2.3.1. Personas de 16 a 74 años que están ocupadas o que trabajaron anteriormente, que hayan tenido alguna enfermedad laboral, por tipo de enfermedad

TIPO DE ENFERMEDAD	Valor absoluto	Porcentaje
Problema óseo, articular o muscular que afecta principalmente al cuello, los hombros o las manos	5,3	15,37%
Problema óseo, articular o muscular que afecta principalmente a las caderas, las rodillas, las piernas o los pies	8,9	26,06%
Problema óseo, articular o muscular que afecta principalmente a la espalda	6,9	19,97%
Problema respiratorio o pulmonar	3,1	8,91%
Estrés, depresión o ansiedad	3,7	10,68%
Otro tipo de problema de salud	6,5	19,01%
<b>Total</b>	<b>34,3</b>	<b>100%</b>

Unidad: miles y porcentajes

Fuente: IEEX - elaboración propia a partir de microdatos de módulo 2020-EPA

Notas:

Enfermedad laboral es aquella causada o empeorada por su trabajo actual o pasado

La enfermedad o problema de salud debe haber ocurrido en los 12 meses anteriores al domingo de la semana de referencia

### 2.4.1. Personas de 16 a 74 años ocupadas o que trabajaron anteriormente, que hayan tenido alguna enfermedad laboral, clasificadas según que dicha enfermedad limita o no sus actividades cotidianas, por comunidad y ciudad autónoma

CCAA	LIMITA ACTIVIDADES COTIDIANAS				Total
	Sí, considerablemente	Sí, en cierta medida	No, en absoluto	No sabe / No contesta	
Andalucía	39,97%	39,46%	20,31%	0,27%	100%
Aragón	36,94%	35,58%	27,47%		100%
Asturias, Principado de	43,82%	42,07%	14,11%		100%
Balears, Illes	42,42%	34,17%	22,73%	0,68%	100%
Canarias	39,11%	40,07%	20,82%		100%
Cantabria	39,34%	39,11%	21,54%		100%
Castilla y León	34,90%	39,83%	25,05%	0,22%	100%
Castilla-La Mancha	39,20%	37,40%	22,80%	0,60%	100%
Cataluña	39,38%	44,66%	13,97%	1,98%	100%
Comunitat Valenciana	40,87%	37,02%	21,93%	0,19%	100%
Extremadura	<b>46,16%</b>	<b>35,02%</b>	<b>17,62%</b>	<b>1,20%</b>	<b>100%</b>
Galicia	41,64%	39,94%	18,42%		100%
Madrid, Comunidad de	39,07%	33,26%	27,67%		100%
Murcia, Región de	33,98%	46,27%	19,75%		100%
Navarra, Comunidad Foral de	41,45%	31,12%	27,42%		100%
País Vasco	29,51%	43,17%	27,31%		100%
Rioja, La	30,64%	38,84%	30,52%		100%
Ceuta	34,58%	48,82%	16,59%		100%
Melilla	44,97%	23,29%	31,75%		100%
<b>Total</b>	<b>39,16%</b>	<b>39,15%</b>	<b>21,25%</b>	<b>0,44%</b>	<b>100%</b>

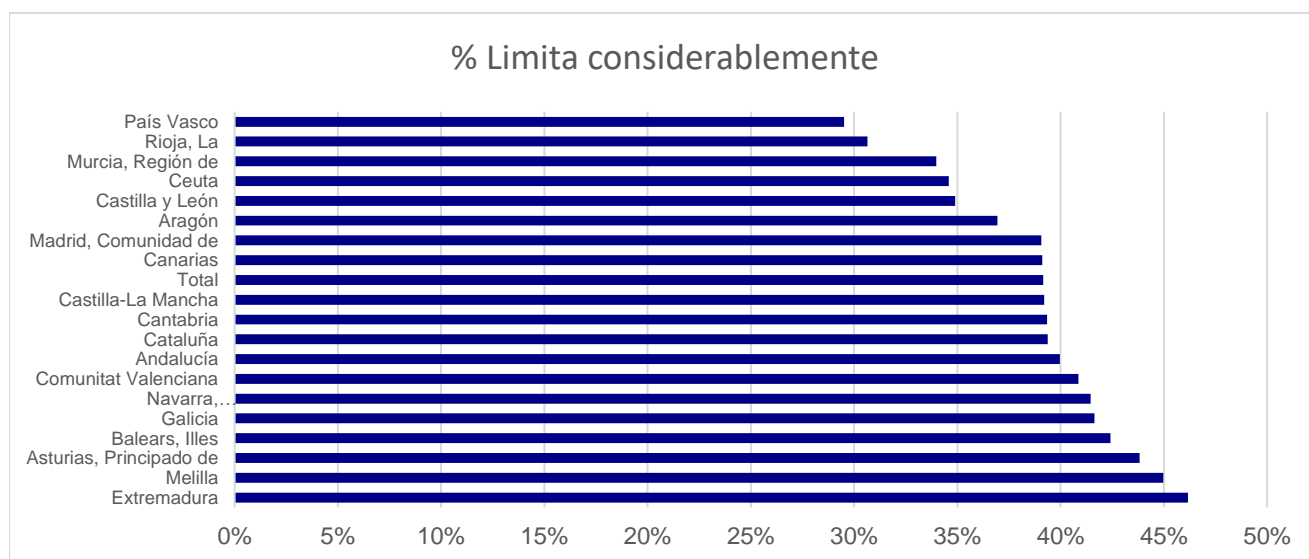
Unidad: porcentajes

Fuente: INE

Notas:

Enfermedad laboral es aquella causada o empeorada por su trabajo actual o pasado

La enfermedad o problema de salud debe haber ocurrido en los 12 meses anteriores al domingo de la semana de referencia





**2.4.2. Personas de 16 a 74 años ocupadas o que trabajaron anteriormente, que hayan tenido alguna enfermedad laboral, clasificadas según que dicha enfermedad limita o no sus actividades cotidianas, por sexo**

LIMITA ACTIVIDADES COTIDIANAS	SEXO		
	Hombres	Mujeres	Ambos sexos
Sí, considerablemente	7,5	8,3	15,8
Sí, en cierta medida	7,1	4,9	12,0
No, en absoluto	3,6	2,4	6,0
No sabe / No contesta	0,4		0,4
<b>Total</b>	<b>18,7</b>	<b>15,6</b>	<b>34,3</b>

Unidad: miles

LIMITA ACTIVIDADES COTIDIANAS	SEXO		
	Hombres	Mujeres	Ambos sexos
Sí, considerablemente	40,15%	53,34%	46,16%
Sí, en cierta medida	38,18%	31,26%	35,02%
No, en absoluto	19,48%	15,40%	17,62%
No sabe / No contesta	2,20%		1,20%
<b>Total</b>	<b>100%</b>	<b>100%</b>	<b>100%</b>

Unidad: porcentajes

Fuente: IEEX - elaboración propia a partir de microdatos de módulo 2020-EPA

Notas:

Enfermedad laboral es aquella causada o empeorada por su trabajo actual o pasado

La enfermedad o problema de salud debe haber ocurrido en los 12 meses anteriores al domingo de la semana de referencia

### 2.4.3. Personas de 16 a 74 años ocupadas o que trabajaron anteriormente, que hayan tenido alguna enfermedad laboral, clasificadas según que dicha enfermedad limita o no sus actividades cotidianas, por grupos de edad

LIMITA ACTIVIDADES COTIDIANAS	EDAD		
	De 16 a 44 años	De 45 y más años	Total
Sí, considerablemente	3,3	12,5	15,8
Sí, en cierta medida	3,9	8,1	12,0
No, en absoluto	1,4	4,6	6,0
No sabe / No contesta		0,4	0,4
<b>Total</b>	<b>8,7</b>	<b>25,7</b>	<b>34,3</b>

Unidad: miles

LIMITA ACTIVIDADES COTIDIANAS	EDAD		
	De 16 a 44 años	De 45 y más años	Total
Sí, considerablemente	38,07%	48,89%	46,16%
Sí, en cierta medida	45,42%	31,51%	35,02%
No, en absoluto	16,51%	18,00%	17,62%
No sabe / No contesta		1,60%	1,20%
<b>Total</b>	<b>100%</b>	<b>100%</b>	<b>100%</b>

Unidad: porcentajes

Fuente: IEEX - elaboración propia a partir de microdatos de módulo 2020-EPA

Notas:

Enfermedad laboral es aquella causada o empeorada por su trabajo actual o pasado

La enfermedad o problema de salud debe haber ocurrido en los 12 meses anteriores al domingo de la semana de referencia

### 2.5.1. Personas de 16 a 74 años ocupadas o con experiencia laboral, según el tiempo que estuvieron sin trabajar a causa de una enfermedad laboral, por sexo

TIEMPO	SEXO		
	Hombres	Mujeres	Ambos sexos
Todavía no está trabajando, pero espera trabajar de nuevo	2,8	3,6	6,4
Menos de un día o ninguno	4,8	6,5	11,3
Al menos un día pero menos de 9 meses	5,2	3,1	8,2
Entre 9 meses y 12 meses o no espera volver a trabajar	5,3	1,8	7,1
No sabe/ no contesta	0,6	0,7	1,3
<b>Total</b>	<b>18,7</b>	<b>15,6</b>	<b>34,3</b>

Unidad: miles

TIEMPO	SEXO		
	Hombres	Mujeres	Ambos sexos
Todavía no está trabajando, pero espera trabajar de nuevo	15,18%	22,76%	18,63%
Menos de un día o ninguno	25,49%	41,63%	32,84%
Al menos un día pero menos de 9 meses	27,65%	19,59%	23,98%
Entre 9 meses y 12 meses o no espera volver a trabajar	28,38%	11,67%	20,77%
No sabe/ no contesta	3,30%	4,35%	3,78%
<b>Total</b>	<b>100%</b>	<b>100%</b>	<b>100%</b>

Unidad: porcentajes

Fuente: IEEX - elaboración propia a partir de microdatos de módulo 2020-EPA

Notas:

Enfermedad laboral es aquella causada o empeorada por su trabajo actual o pasado

La enfermedad o problema de salud debe haber ocurrido en los 12 meses anteriores al domingo de la semana de referencia

### 2.5.2. Personas de 16 a 74 años ocupadas o con experiencia laboral, según el tiempo que estuvieron sin trabajar a causa de una enfermedad laboral, por grupos de edad

TIEMPO	EDAD		
	De 16 a 44 años	De 45 y más años	Total
Todavía no está trabajando, pero espera trabajar de nuevo	1,0	5,4	6,4
Menos de un día o ninguno	1,9	9,4	11,3
Al menos un día pero menos de 9 meses	5,0	3,3	8,2
Entre 9 meses y 12 meses o no espera volver a trabajar	0,2	6,9	7,1
No sabe/ no contesta	0,5	0,8	1,3
<b>Total</b>	<b>8,7</b>	<b>25,7</b>	<b>34,3</b>

Unidad: miles

TIEMPO	EDAD		
	De 16 a 44 años	De 45 y más años	Total
Todavía no está trabajando, pero espera trabajar de nuevo	11,93%	20,90%	18,63%
Menos de un día o ninguno	21,51%	36,67%	32,84%
Al menos un día pero menos de 9 meses	57,42%	12,68%	23,98%
Entre 9 meses y 12 meses o no espera volver a trabajar	2,85%	26,82%	20,77%
No sabe/ no contesta	6,29%	2,93%	3,78%
<b>Total</b>	<b>100%</b>	<b>100%</b>	<b>100%</b>

Unidad: porcentajes

Fuente: IEEX - elaboración propia a partir de microdatos de módulo 2020-EPA

Notas:

Enfermedad laboral es aquella causada o empeorada por su trabajo actual o pasado

La enfermedad o problema de salud debe haber ocurrido en los 12 meses anteriores al domingo de la semana de referencia

### 2.6.1. Ocupados expuestos a efectos adversos para su salud física, según el factor con mayor efecto negativo, por sexo

SALUD FÍSICA	SEXO		
	Hombres	Mujeres	Ambos sexos
No hay un factor de riesgo importante para la salud física	53,6	42,8	96,4
Adopción de posturas dolorosas o agotadoras	39,0	35,5	74,5
Movimientos repetitivos de manos o brazos	13,8	20,5	34,2
Manejo de cargas pesadas	32,4	16,3	48,8
Ruido y Fuerte vibración	4,3	1,4	5,7
Sustancias químicas, polvo, vapores, humos o gases	15,3	7,2	22,5
Actividades que implican un gran esfuerzo visual	15,2	15,9	31,1
Resbalones, tropezones y caídas	11,8	6,1	17,8
Uso de máquinas o herramientas (se excluyen vehículos)	12,2	2,3	14,5
Uso de vehículos (en el curso del trabajo, se excluye en el trayecto al/desde el trabajo)	15,5	3,9	19,3
Algún otro factor de riesgo para la salud física no mencionado anteriormente	5,5	7,6	13,2
No sabe/ no contesta	1,0	1,0	2,0
<b>Total</b>	<b>219,7</b>	<b>160,5</b>	<b>380,3</b>

Unidad: miles

SALUD FÍSICA	SEXO		
	Hombres	Mujeres	Ambos sexos
No hay un factor de riesgo importante para la salud física	24,40%	26,68%	25,36%
Adopción de posturas dolorosas o agotadoras	17,76%	22,12%	19,60%
Movimientos repetitivos de manos o brazos	6,26%	12,74%	9,00%
Manejo de cargas pesadas	14,75%	10,18%	12,82%
Ruido y Fuerte vibración	1,96%	0,88%	1,50%
Sustancias químicas, polvo, vapores, humos o gases	6,98%	4,48%	5,92%
Actividades que implican un gran esfuerzo visual	6,94%	9,90%	8,19%
Resbalones, tropezones y caídas	5,36%	3,78%	4,69%
Uso de máquinas o herramientas (se excluyen vehículos)	5,57%	1,43%	3,82%
Uso de vehículos (en el curso del trabajo, se excluye en el trayecto al/desde el trabajo)	7,05%	2,40%	5,09%
Algún otro factor de riesgo para la salud física no mencionado anteriormente	2,52%	4,76%	3,47%
No sabe/ no contesta	0,47%	0,64%	0,54%
<b>Total</b>	<b>100%</b>	<b>100%</b>	<b>100%</b>

Unidad: porcentajes

Fuente: IEEX - elaboración propia a partir de microdatos de módulo 2020-EPA

## 2.6.2. Ocupados expuestos a efectos adversos para su salud física, según el factor con mayor efecto negativo, por grupos de edad

SALUD FÍSICA	EDAD		
	De 16 a 44 años	De 45 y más años	Total
No hay un factor de riesgo importante para la salud física	53,1	43,3	96,4
Adopción de posturas dolorosas o agotadoras	35,2	39,3	74,5
Movimientos repetitivos de manos o brazos	16,6	17,6	34,2
Manejo de cargas pesadas	28,3	20,5	48,8
Ruido y Fuerte vibración	2,4	3,3	5,7
Sustancias químicas, polvo, vapores, humos o gases	10,7	11,9	22,5
Actividades que implican un gran esfuerzo visual	16,6	14,6	31,1
Resbalones, tropezones y caídas	9,8	8,0	17,8
Uso de máquinas o herramientas (se excluyen vehículos)	7,7	6,8	14,5
Uso de vehículos (en el curso del trabajo, se excluye en el trayecto al/desde el trabajo)	6,8	12,5	19,3
Algún otro factor de riesgo para la salud física no mencionado anteriormente	6,3	6,9	13,2
No sabe/ no contesta	0,4	1,6	2,0
<b>Total</b>	<b>193,9</b>	<b>186,4</b>	<b>380,3</b>

Unidad: miles

SALUD FÍSICA	EDAD		
	De 16 a 44 años	De 45 y más años	Total
No hay un factor de riesgo importante para la salud física	27,41%	23,24%	25,36%
Adopción de posturas dolorosas o agotadoras	18,16%	21,10%	19,60%
Movimientos repetitivos de manos o brazos	8,56%	9,45%	9,00%
Manejo de cargas pesadas	14,58%	10,98%	12,82%
Ruido y Fuerte vibración	1,24%	1,78%	1,50%
Sustancias químicas, polvo, vapores, humos o gases	5,50%	6,36%	5,92%
Actividades que implican un gran esfuerzo visual	8,54%	7,83%	8,19%
Resbalones, tropezones y caídas	5,05%	4,32%	4,69%
Uso de máquinas o herramientas (se excluyen vehículos)	3,99%	3,65%	3,82%
Uso de vehículos (en el curso del trabajo, se excluye en el trayecto al/desde el trabajo)	3,52%	6,72%	5,09%
Algún otro factor de riesgo para la salud física no mencionado anteriormente	3,23%	3,71%	3,47%
No sabe/ no contesta	0,21%	0,88%	0,54%
<b>Total</b>	<b>100%</b>	<b>100%</b>	<b>100%</b>

Unidad: porcentajes

Fuente: IEEX - elaboración propia a partir de microdatos de módulo 2020-EPA

### 2.7.1. Ocupados expuestos a efectos adversos para su bienestar mental, según el factor con mayor efecto negativo, por sexo

SALUD MENTAL	SEXO		
	Hombres	Mujeres	Ambos sexos
No hay un factor de riesgo importante para el bienestar mental	136,5	93,3	229,8
Presiones de tiempo o sobrecarga de trabajo	44,9	35,1	80,0
Violencia o amenaza de violencia	1,4	1,6	3,0
Acoso o intimidación	1,3	0,3	1,6
Mala comunicación o cooperación dentro de la organización	2,5	3,6	6,1
Trato con clientes difíciles, pacientes, alumnos, etc.	11,6	12,1	23,8
Inseguridad laboral	17,9	11,2	29,1
Falta de autonomía o de influencia sobre el ritmo de trabajo o los procedimientos de trabajo	1,5		1,5
Otro factor de riesgo importante para el bienestar mental no mencionado anteriormente	2,2	3,1	5,3
No sabe/ no contesta		0,1	0,1
<b>Total</b>	<b>219,7</b>	<b>160,5</b>	<b>380,3</b>

Unidad: miles

SALUD MENTAL	SEXO		
	Hombres	Mujeres	Ambos sexos
No hay un factor de riesgo importante para el bienestar mental	62,13%	58,10%	60,43%
Presiones de tiempo o sobrecarga de trabajo	20,43%	21,88%	21,04%
Violencia o amenaza de violencia	0,63%	1,03%	0,80%
Acoso o intimidación	0,60%	0,19%	0,43%
Mala comunicación o cooperación dentro de la organización	1,14%	2,22%	1,60%
Trato con clientes difíciles, pacientes, alumnos, etc.	5,29%	7,57%	6,25%
Inseguridad laboral	8,12%	7,01%	7,65%
Falta de autonomía o de influencia sobre el ritmo de trabajo o los procedimientos de trabajo	0,67%		0,39%
Otro factor de riesgo importante para el bienestar mental no mencionado anteriormente	0,99%	1,96%	1,40%
No sabe/ no contesta		0,04%	0,02%
<b>Total</b>	<b>100%</b>	<b>100%</b>	<b>100%</b>

Unidad: porcentajes

Fuente: IEEX - elaboración propia a partir de microdatos de módulo 2020-EPA

## 2.7.2. Ocupados expuestos a efectos adversos para su bienestar mental, según el factor con mayor efecto negativo, por grupos de edad

SALUD MENTAL	EDAD		
	De 16 a 44 años	De 45 y más años	Total
No hay un factor de riesgo importante para el bienestar mental	117,7	112,0	229,8
Presiones de tiempo o sobrecarga de trabajo	42,5	37,5	80,0
Violencia o amenaza de violencia	0,5	2,5	3,0
Acoso o intimidación	1,2	0,4	1,6
Mala comunicación o cooperación dentro de la organización	2,2	3,8	6,1
Trato con clientes difíciles, pacientes, alumnos, etc.	10,9	12,8	23,8
Inseguridad laboral	14,8	14,3	29,1
Falta de autonomía o de influencia sobre el ritmo de trabajo o los procedimientos de trabajo	0,9	0,5	1,5
Otro factor de riesgo importante para el bienestar mental no mencionado anteriormente	2,9	2,4	5,3
No sabe/ no contesta	0,1		0,1
<b>Total</b>	<b>193,9</b>	<b>186,4</b>	<b>380,3</b>

Unidad: miles

SALUD MENTAL	EDAD		
	De 16 a 44 años	De 45 y más años	Total
No hay un factor de riesgo importante para el bienestar mental	60,74%	60,11%	60,43%
Presiones de tiempo o sobrecarga de trabajo	21,92%	20,13%	21,04%
Violencia o amenaza de violencia	0,27%	1,35%	0,80%
Acoso o intimidación	0,62%	0,22%	0,43%
Mala comunicación o cooperación dentro de la organización	1,16%	2,05%	1,60%
Trato con clientes difíciles, pacientes, alumnos, etc.	5,64%	6,89%	6,25%
Inseguridad laboral	7,62%	7,69%	7,65%
Falta de autonomía o de influencia sobre el ritmo de trabajo o los procedimientos de trabajo	0,49%	0,29%	0,39%
Otro factor de riesgo importante para el bienestar mental no mencionado anteriormente	1,51%	1,28%	1,40%
No sabe/ no contesta	0,04%		0,02%
<b>Total</b>	<b>100%</b>	<b>100%</b>	<b>100%</b>

Unidad: porcentajes

Fuente: IEEX - elaboración propia a partir de microdatos de módulo 2020-EPA