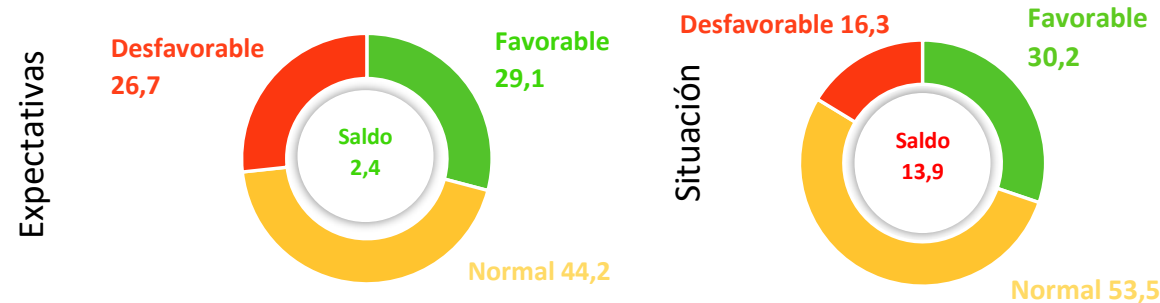
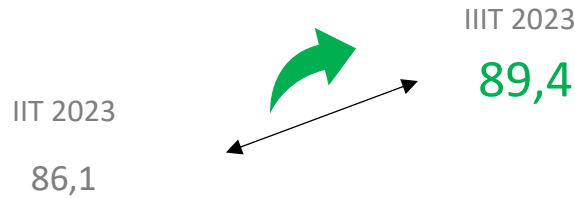


ICEEX

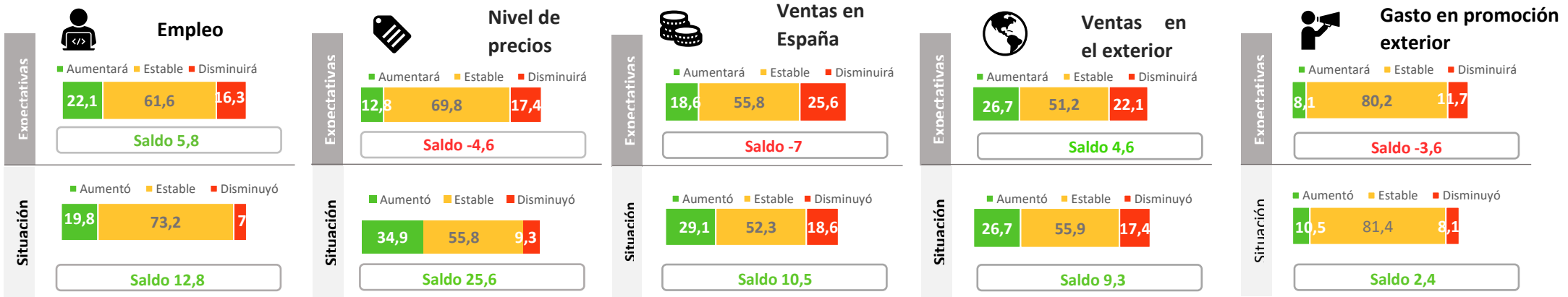
Marcha del negocio

Indicador de Confianza Empresarial de la Empresa Exportadora de Extremadura

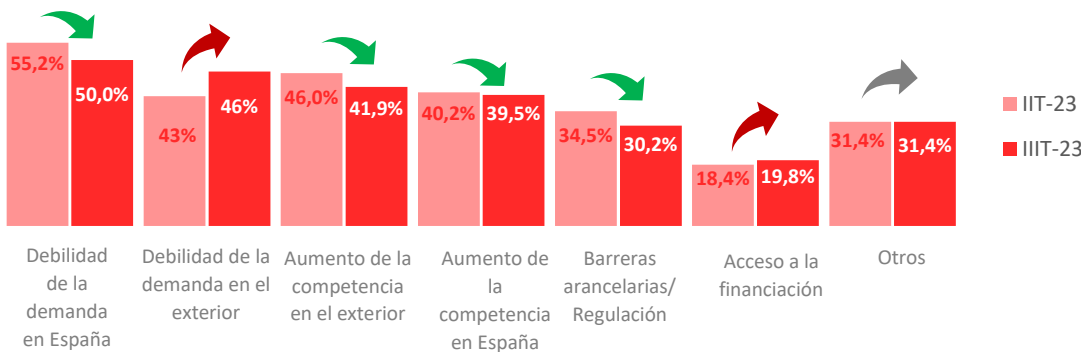


Saldo: Opiniones favorables – opiniones

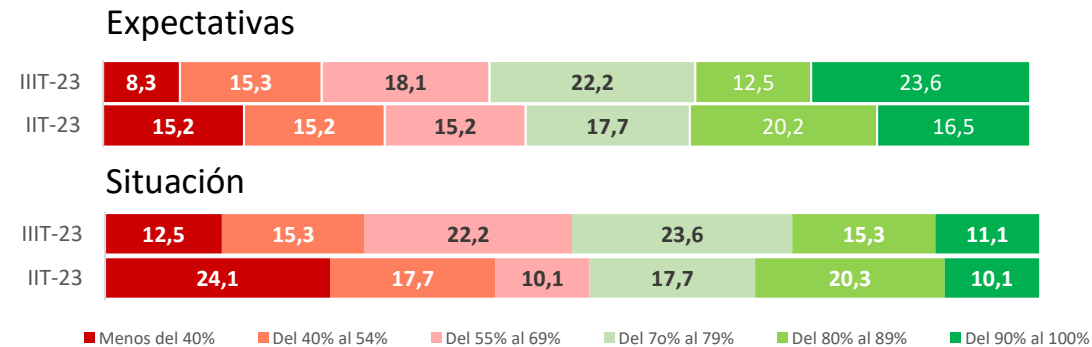
Tendencias de los principales aspectos del negocio



Factores limitantes



Utilización de la capacidad productiva



2023
III Trimestre

BEMEX
BARÓMETRO EMPRESA
EXPORTADORA DE
EXTREMADURA

JUNTA DE EXTREMADURA

Consejería de Economía, Empleo y Transformación Digital

ÍNDICE DE CONTENIDO

PRESENTACIÓN.....	3
RESUMEN EJECUTIVO.....	4
I. RESULTADOS TRIMESTRALES.....	5
I.1. RESULTADOS GLOBALES.....	5
I.1.1. Índice de Confianza Empresarial de la Empresa Exportadora de Extremadura (ICEEX).....	6
I.1.2. Indicadores de Expectativas y Situación.....	7
I.1.3. Marcha del negocio.....	8
I.1.4. Otras variables.....	10
I.1.4.1. Empleo.....	12
I.1.4.2. Nivel de precios.....	14
I.1.4.3. Ventas en España.....	16
I.1.4.4. Ventas en el exterior.....	18
I.1.4.5. Gastos en promoción exterior.....	20
I.1.5. Factores que limitan la marcha del negocio.....	22
I.1.6. Utilización de la capacidad productiva.....	24
I.2. RESULTADOS ESPECÍFICOS.....	26
I.2.1. Por sectores de actividad.....	26
I.2.1.1. Alimentario Agrario no transformado.....	27
I.2.1.2. Alimentario Agrario Transformado.....	28
I.2.1.3. Productos Industriales y tecnológicos.....	29
I.2.1.4. Otros sectores.....	30
I.2.2. Por tamaño del establecimiento.....	31
I.2.2.1. De menos de 10 asalariados.....	32
I.2.2.2. De 10 a 49 asalariados.....	33
I.2.2.3. De 50 a 199 asalariados.....	34
I.2.2.4. De 200 a 999 asalariados.....	35
I.2.3. Por provincias.....	36

PRESENTACIÓN

Mediante este informe, la Consejería de Economía, Empleo y Transformación Digital de la Junta de Extremadura presenta el Barómetro de la Empresa Exportadora de Extremadura (BEMEX), estudio de carácter longitudinal de frecuencia trimestral, que nace como herramienta de diseño y medición de estrategia para impulsar la actividad exportadora en la región.

El BEMEX ofrece una visión objetiva de las percepciones y opiniones que manifiestan un grupo representativo de gestores de empresas extremeñas exportadoras, sobre la situación y las expectativas de sus negocios, considerando segmentos en función del sector, el tamaño y la provincia. El estudio se basa en dos aspectos fundamentales: por un lado, la situación actual, en relación con el trimestre que finaliza; y por otro, las expectativas para el trimestre que comienza.

En el BEMEX los resultados se presentarán según su periodicidad. Trimestralmente, aquellos que se refieren a la evolución del Índice de Confianza Empresarial de los establecimientos exportadores, que mide la confianza que tienen los gestores de los mismos en la marcha de sus negocios; junto con la evolución de los Indicadores de Expectativas y Situación; y las opiniones sobre las siguientes variables: marcha del negocio, empleo, nivel de precios, ventas en España, ventas en el exterior, gasto en promoción exterior, factores que limitan la actividad del establecimiento y grado de utilización de la capacidad productiva (cuando el establecimiento pertenece al sector industrial). Además, anualmente, se ofrecerán resultados sobre Ferias internacionales y Misiones comerciales directas, datos que se recaban durante un solo trimestre.

Con el BEMEX, se pretende estructurar y analizar los resultados obtenidos, y ponerlos a disposición de las organizaciones y entidades regionales del ámbito empresarial, así como de la Universidad y, en general, de todos aquellos interesados en el estudio de la economía regional.

Es preciso dedicar un agradecimiento especial a todas las empresas colaboradoras, el tiempo y la información que generosamente han compartido, fundamental para evaluar la coyuntura empresarial y prever posibles tendencias en la economía extremeña.

RESUMEN EJECUTIVO

En líneas generales se produce un cambio de tendencia respecto al trimestre anterior en relación con el Índice de Confianza Empresarial, la percepción de las empresas respecto a la marcha de sus negocios ha mejorado en comparación con el último trimestre. Las expectativas varían según el tipo de empresa, pero la tendencia es que los empresarios esperan que la situación mejore.

Con relación a las tendencias de los principales aspectos del negocio los resultados en general empeoran respecto al trimestre anterior. Para el trimestre que finaliza (Situación), el porcentaje de los que opinan que el empleo, las ventas en España, las ventas en el exterior y los gastos en promoción exterior han aumentado, destacan sobre el resto de las opiniones, aunque tienen un porcentaje elevado los que opinan que se han mantenido estables. No obstante, las opiniones son más negativas respecto al trimestre que comienza (Expectativas) para las variables de ventas en España, las ventas en el exterior y los gastos en promoción exterior. Respecto a los precios, la opinión mayoritaria es que aumentó y, para el trimestre que comienza, es que disminuirán.

Por último, las empresas señalan la debilidad de la demanda en España y el aumento de la competencia en España como los principales factores limitantes de la marcha del negocio. El factor de otras causas, en concreto el aumento de los costes y las adversidades climatológicas -sequía, lluvias torrenciales, granizo, etc...-, se sitúan como los factores más limitantes para los empresarios.

I. RESULTADOS TRIMESTRALES

I.1. RESULTADOS GLOBALES

El Informe presenta los resultados obtenidos sobre la *Confianza Empresarial* de las empresas exportadoras de la Comunidad Autónoma de Extremadura. En este apartado se analizan los datos resultantes del *Índice de Confianza Empresarial de la Empresa Exportadora de Extremadura* del tercer trimestre de 2023, así como los Indicadores de *Expectativas* (referentes al trimestre que comienza) y de *Situación* (referentes al trimestre que finaliza) de diferentes variables.



Los gestores de las empresas que exportan en Extremadura han valorado diferentes aspectos sobre la *Expectativas* y la *Situación* de la marcha de su negocio, el número de trabajadores, nivel de precios, las ventas tanto en España como en el exterior y el gasto en promoción exterior.

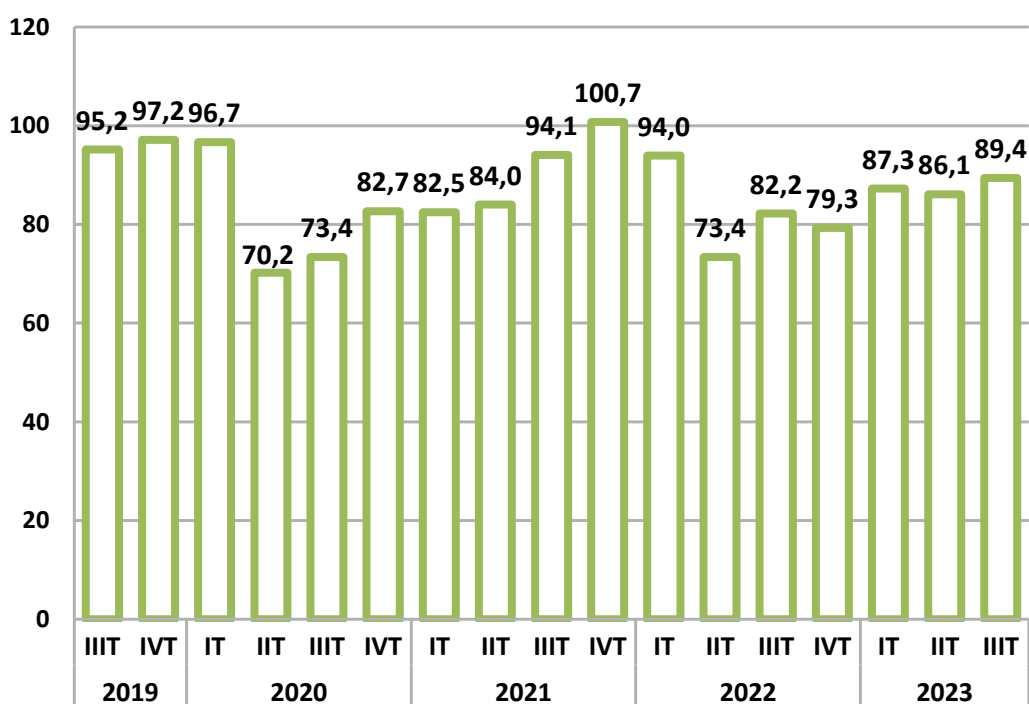
Del mismo modo, han opinado sobre los factores que limitan *la actividad del establecimiento* y el *grado de utilización de la capacidad productiva* (cuando el establecimiento pertenece al sector industrial).

I.I.I. Índice de Confianza Empresarial de la Empresa Exportadora de Extremadura (ICEEX)

Este *Índice de confianza empresarial* se construye a partir de una media geométrica convenientemente normalizada entre la *Situación* y las *Expectativas* de la variable *marcha del negocio*.

En el tercer trimestre de 2023, el valor global del *ICEEX* es de *89,4* puntos. Con relación al trimestre anterior, en el que se alcanzó un valor de *86,1* puntos, aumenta un *3,8%*. En tasa interanual aumenta un *8,8%*.

Gráfico 1. Índice de Confianza Empresarial (ICEEX)



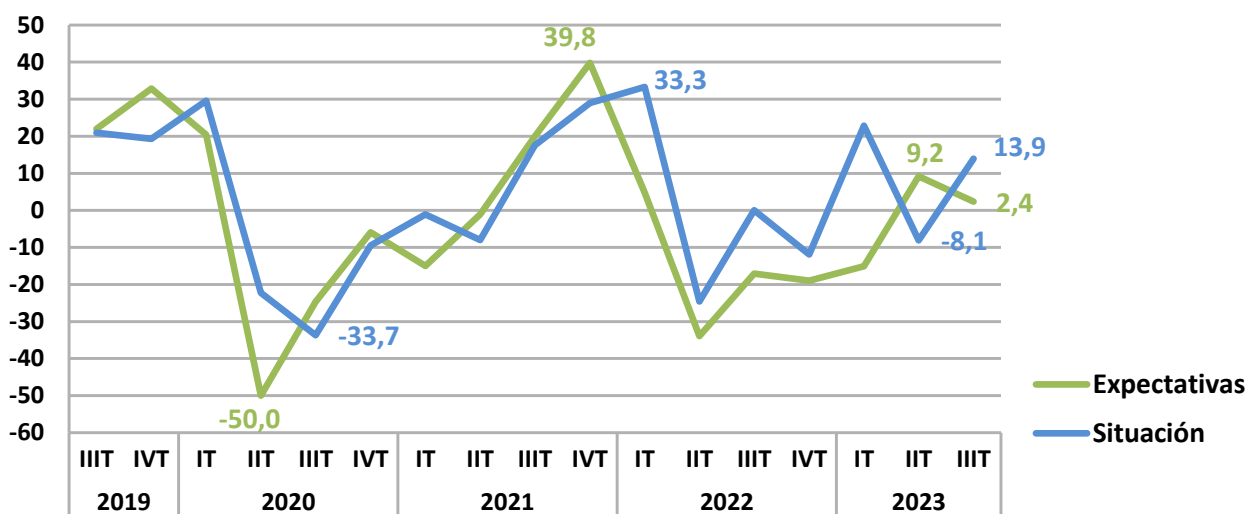
1.1.2. Indicadores de Expectativas y Situación

Estos indicadores se obtienen de los resultados de la pregunta general "¿Cómo considera la marcha de su negocio?" según el trimestre que finaliza y el que comienza. De la diferencia entre las respuestas favorables y desfavorables se calcula el Indicador o Saldo de *Situación* y *Expectativas*.

El Saldo de *Expectativas* presenta en el tercer trimestre de 2023 un valor de 2,4 puntos manteniendo el signo positivo, y el Saldo de *Situación* de 13,9 puntos cambiando de signo (de negativo a positivo).

En el tercer trimestre de 2023, el saldo de *Expectativas* empeora 6,8 puntos respecto al trimestre anterior, sin embargo, el saldo de *Situación* mejora 22 puntos, cambiando como se ha comentado a signo positivo.

Gráfico 2. Indicadores de Expectativas y Situación.

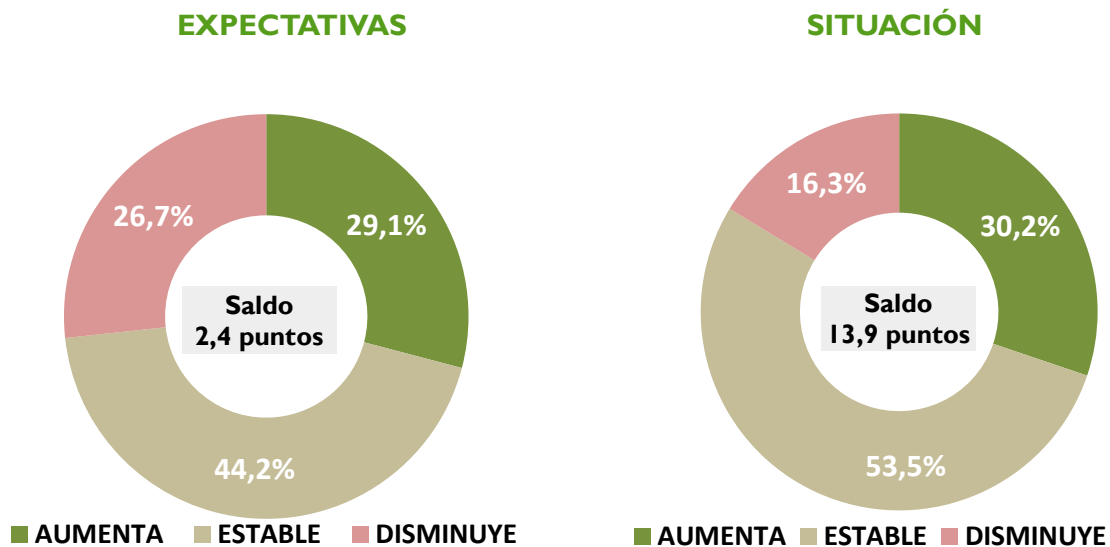


1.1.3. Marcha del negocio

La *marcha del negocio* es la variable principal de la encuesta sobre la confianza empresarial, ya que sirve de base para el cálculo de los Indicadores.

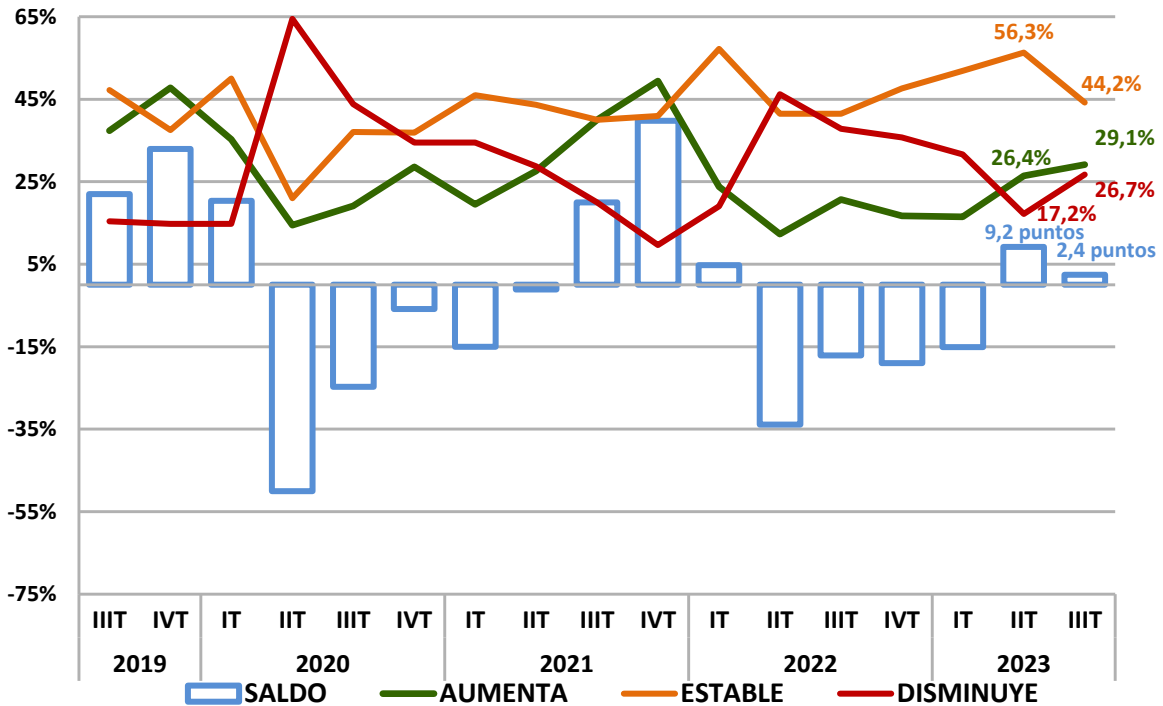
Entre los encuestados, el porcentaje de opiniones favorables sobre la *marcha del negocio* en el trimestre que comienza (*Expectativas*) es del 29,1%, mientras que las opiniones desfavorables representan el 26,7%, alcanzando las opiniones neutras el 44,2%. Por su parte, para el trimestre que finaliza (*Situación*) las opiniones optimistas se sitúan en el 30,2%, las normales en el 53,5%, mientras que las pesimistas registran un 16,3%.

Gráfico 3. Marcha negocio III Trimestre 2023



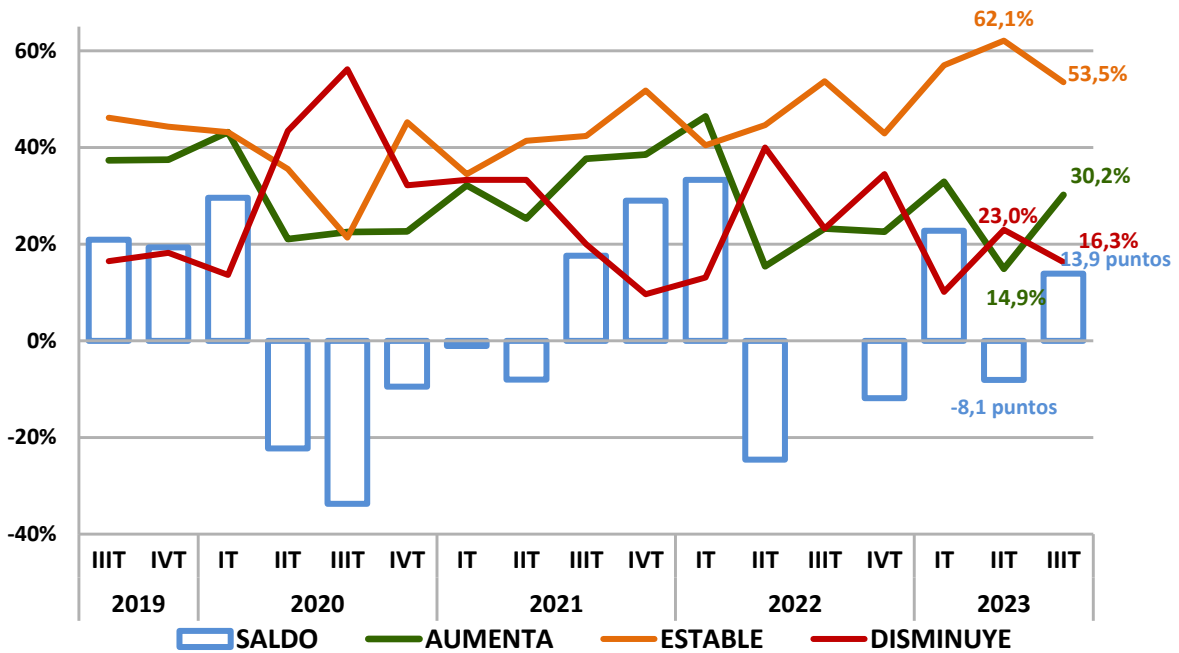
El Saldo de *Expectativas* empeora 6,8 puntos con respecto al trimestre anterior y mantiene un valor positivo (2,4 puntos). Esto es debido al aumento en 9,5 puntos de las opiniones desfavorables, que supera con creces al registrado en las opiniones favorables.

Gráfico 4. Evolución marcha negocio. Expectativas.



El Saldo de *Situación* mejora considerablemente (22 puntos), pasando de -8,1 puntos a 13,9 puntos, consecuencia de la disminución en 6,7 puntos de las opiniones desfavorables y el aumento en 15,3 puntos de las favorables.

Gráfico 5. Evolución marcha negocio. Situación.



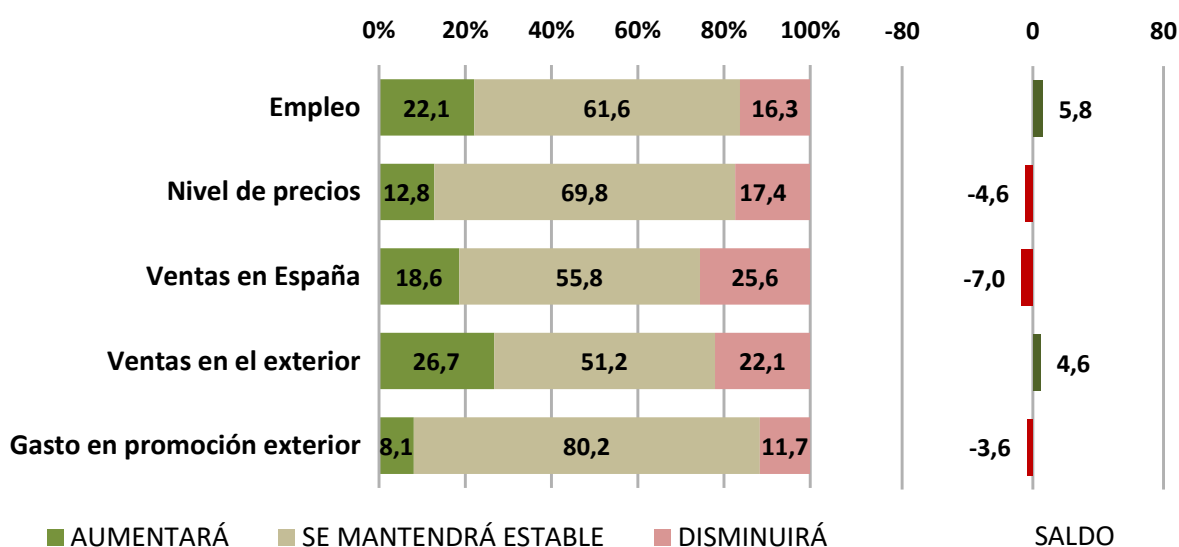
1.1.4. Otras variables

En este apartado se les ha preguntado a los encuestados por distintas variables como *empleo, nivel de precios, ventas en España, en el exterior y gasto en promoción*, tanto la visión acerca de las *Expectativas* como de la *Situación* actual.

De estas opiniones se extrae el saldo de *Expectativas y Situación* de cada indicador, que es el resultado de calcular la diferencia entre resultados favorables y desfavorables de cada una de las variables medidas.

En relación con los resultados, en *Expectativas*, la variable con mayor porcentaje de opiniones favorables es *ventas en el exterior (26,7%)*, seguida de *empleo (22,1%)* y *ventas en España (18,6%)*. Las que registran el mayor porcentaje de opiniones desfavorables son *ventas en España (25,6%)*, *ventas en el exterior (22,1%)* y *nivel de precios (17,4%)*.

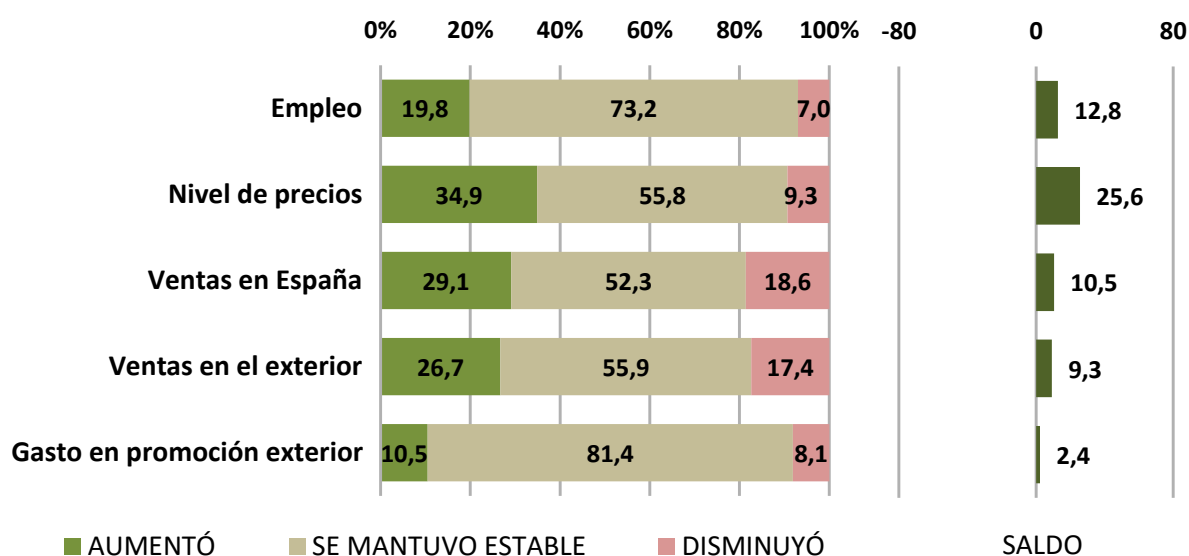
Gráfico 6. Tendencias de variables. Expectativas III Trimestre 2023



Si atendemos al indicador de saldo, en *Expectativas* se puede observar un saldo positivo en las variables empleo (5,8 puntos) y en ventas en el exterior (4,6 puntos). Por otro lado, se puede observar un saldo negativo en las variables gasto en promoción exterior (-3,6 puntos), nivel de precios (-4,6 puntos) y ventas en España (-7,0 puntos).

En *Situación* se observa que *nivel de precios* es la variable que tiene mayor porcentaje de opiniones favorables (34,9%), mientras que la variable *gasto en promoción exterior* (10,5%) es la que tiene el porcentaje más bajo. Por otro lado, *ventas en España* (18,6%) y *ventas en el exterior* (17,4%) presentan los mayores porcentajes de opiniones desfavorables.

Gráfico 7. Tendencia de variables. Situación II Trimestre 2023



Si atendemos al indicador de saldo (*Situación*), se puede observar un saldo positivo en todas las variables. Las variables con el saldo más elevado son *nivel de precios* (25,6 puntos), seguida de *empleo* (12,8 puntos). La variable con el saldo más bajo es *gasto en promoción exterior* (2,4 puntos).

I.1.4.1. Empleo

La variable *empleo* hace referencia al personal contratado en los establecimientos que participan en la encuesta.

Con respecto a las *Expectativas*, el porcentaje de empresas que esperan que en el próximo trimestre se mantenga el *empleo* (61,6%) es superior al 22,1% que esperan que aumente y al 16,3% que esperan que disminuya.

En *Situación*, representan un 19,8% las que afirman que el empleo aumentó en el último trimestre, un 73,2% las que opinan que se mantuvo igual y un 7% las que señalan que disminuyó.

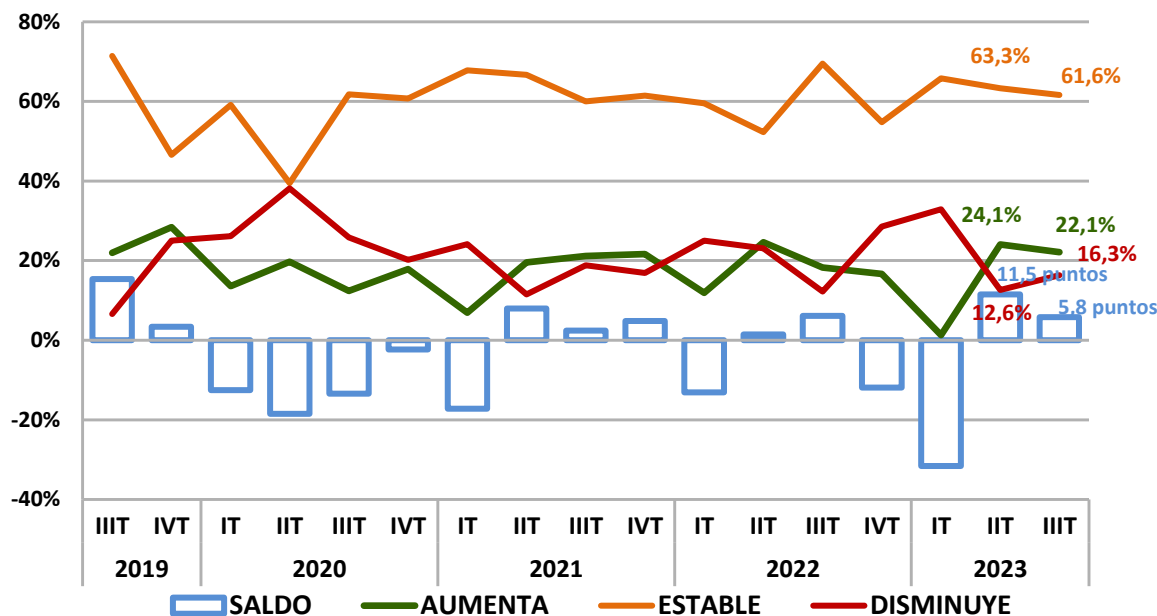
El indicador de saldo es positivo para *Expectativas* (5,8 puntos) y para *Situación* (12,8 puntos).

Tabla 1. Empleo III Trimestre 2023

OPINIONES	EXPECTATIVAS	SITUACIÓN
Aumenta (%) (optimista)	22,1	19,8
Se mantiene estable (%)	61,6	73,2
Disminuye (%) (pesimista)	16,3	7,0
Saldo (optimista-pesimista)	5,8	12,8

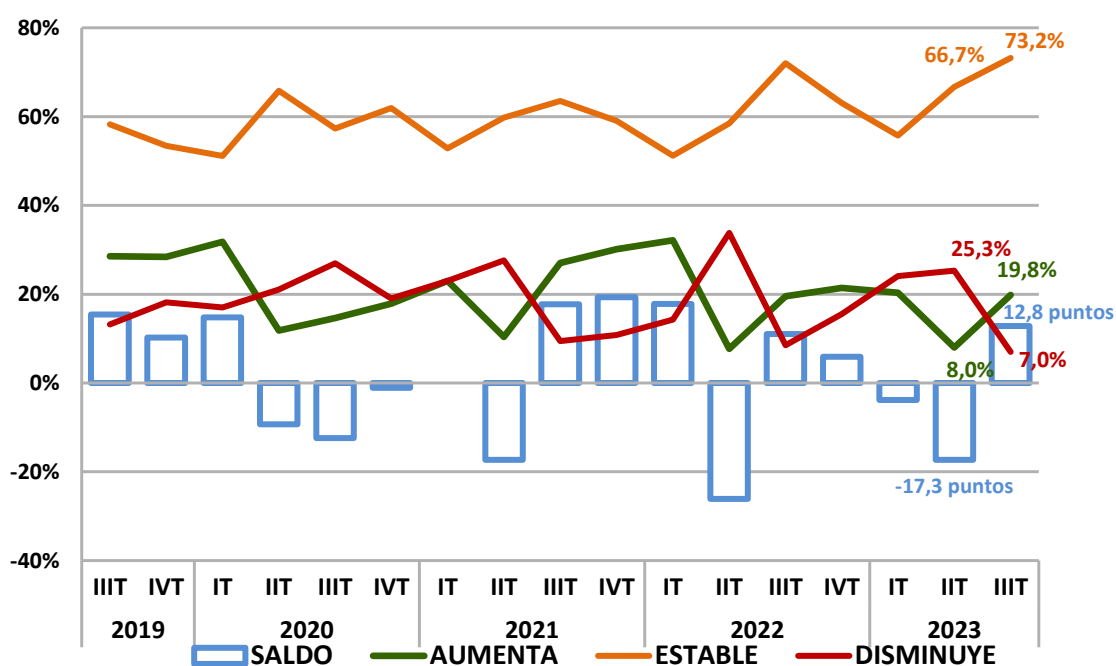
El Saldo de *Expectativas* empeora 5,7 puntos con respecto al del trimestre anterior, manteniendo un saldo positivo (5,8 puntos). Las opiniones favorables disminuyen 2 puntos porcentuales, mientras que las desfavorables aumentan 3,7 puntos.

Gráfico 8. Empleo. Expectativas



El Saldo de *Situación* mejora 30,1 puntos con respecto al trimestre anterior pasando de un saldo negativo a uno positivo (pasa de -17,3 puntos a 12,8 puntos). En puntos porcentuales, las opiniones favorables aumentan 11,8 puntos y las neutras 6,5 puntos, mientras que las opiniones desfavorables disminuyen 18,3 puntos.

Gráfico 9. Empleo. Situación



I.1.4.2. Nivel de precios

La variable *nivel de precios* hace referencia a los precios de venta de los bienes y servicios ofrecidos por los establecimientos encuestados.

Por lo que se refiere a *Expectativas*, el trimestre que comienza, el *12,8%* de los encuestados opinan que los precios de venta aumentarán, el *69,8%* de los establecimientos que se mantendrán estables y el *17,4%* que disminuirán. Con relación a *Situación*, aumentaron los precios para el *34,9%*, disminuyeron para el *9,3%* y se mantuvieron estables para el *55,8%*.

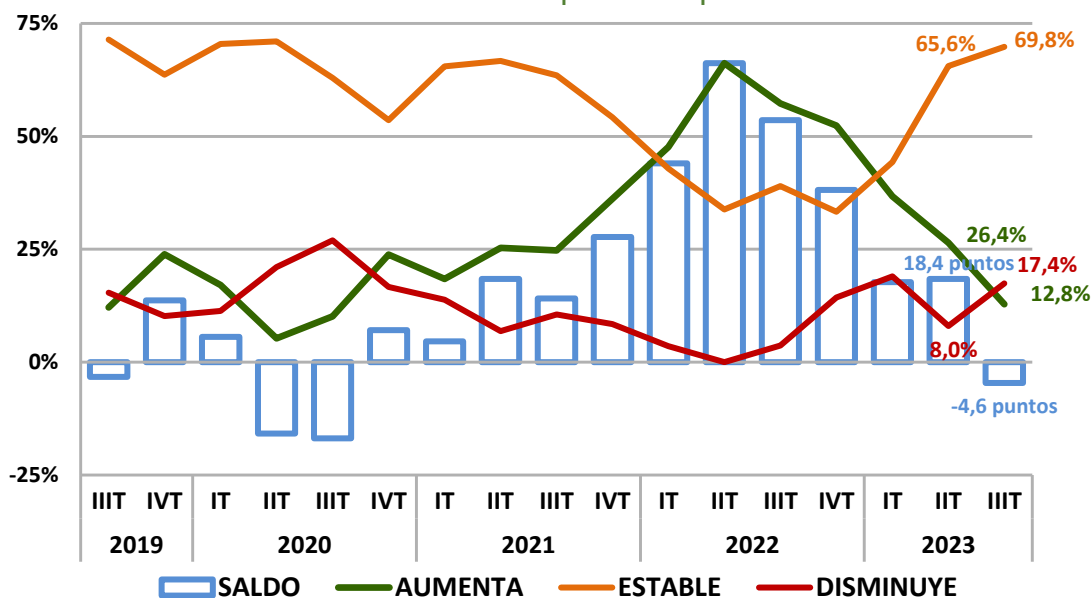
El saldo es negativo en *Expectativas* (*-4,6* puntos) y positivo en *Situación* (*25,6* puntos).

Tabla 2. Nivel de precios III Trimestre 2023

OPINIONES	EXPECTATIVAS	SITUACIÓN
Aumenta (%) (optimista)	12,8	34,9
Se mantiene estable (%)	69,8	55,8
Disminuye (%) (pesimista)	17,4	9,3
Saldo (optimista-pesimista)	-4,6	25,6

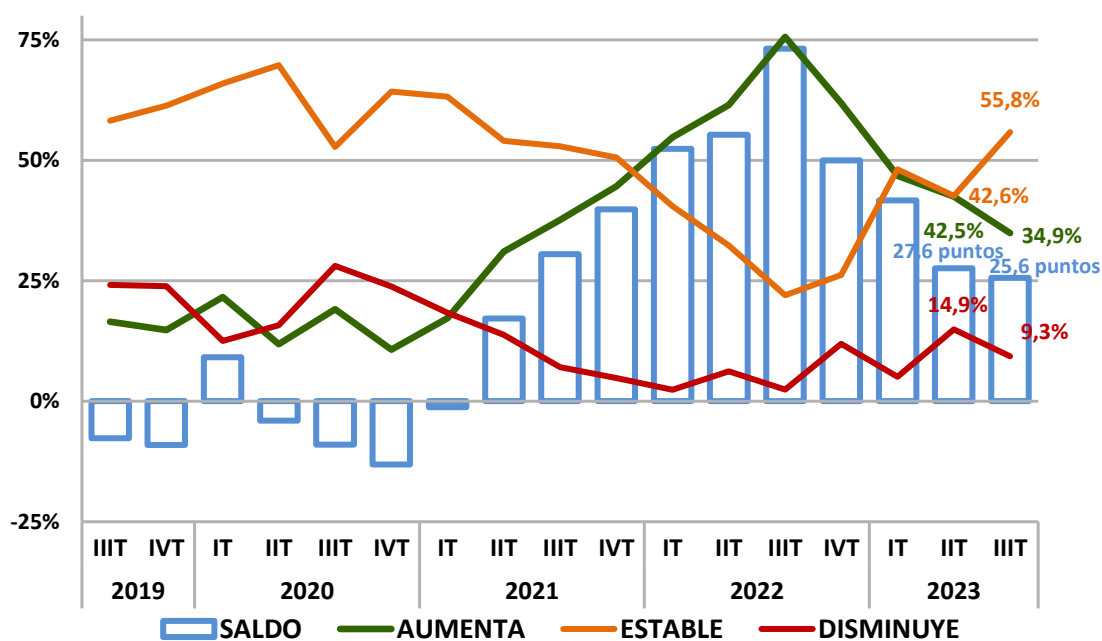
El Saldo de *Expectativas* empeora *23* puntos con respecto al del trimestre anterior, registrando un valor negativo (*-4,6* puntos), fruto de una disminución de *13,6* puntos de las opiniones favorables y el aumento de *9,4* puntos de las desfavorables.

Gráfico 10. Nivel de precios. Expectativas



El Saldo de *Situación* empeora 2 puntos en el tercer trimestre de 2023. En puntos porcentuales, las opiniones favorables disminuyen 7,6 puntos y las desfavorables 5,6 puntos, mientras que las neutras aumentan 13,2 puntos.

Gráfico 11. Nivel de precios. Situación



I.1.4.3. Ventas en España

La variable *ventas en España* hace referencia a las ventas de bienes y servicios que realizan los establecimientos dentro del territorio nacional.

En el trimestre que comienza, el *18,6%* de los encuestados opinan que las *ventas en España* aumentarán, para el *25,6%* disminuirán y para el *55,8%* de los establecimientos se mantendrán estables. Con relación al trimestre que finaliza (*Situación*) aumentaron las ventas para el *29,1%*, disminuyeron para el *18,6%* y se mantuvieron estables para el *52,3%*.

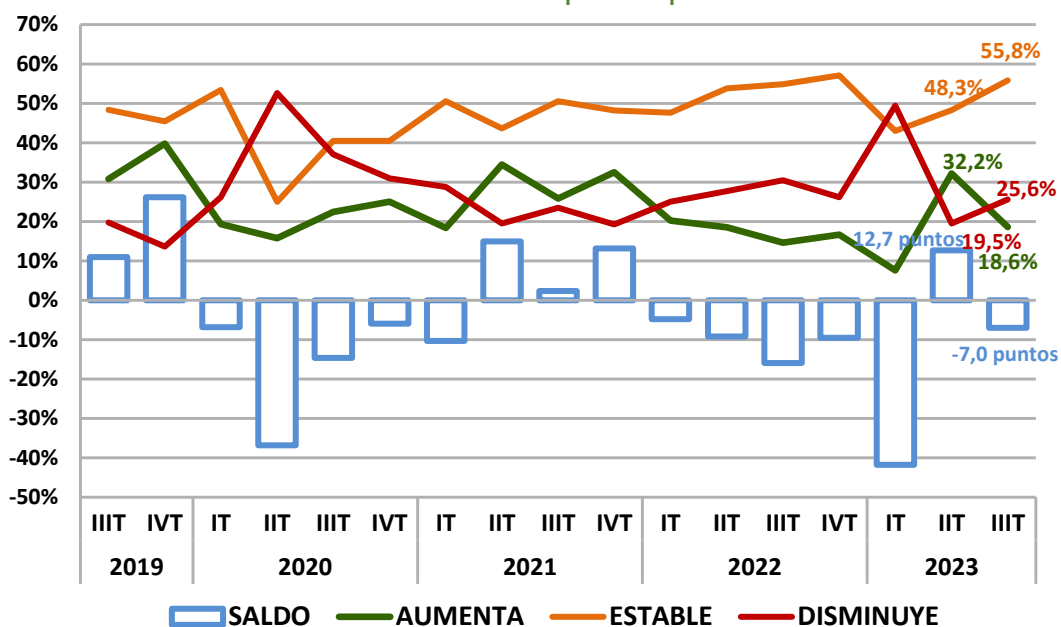
El saldo es negativo para *Expectativas* (-7 puntos) y positivo en *Situación* (10,5 puntos).

Tabla 3. Ventas en España III Trimestre 2023

OPINIONES	EXPECTATIVAS	SITUACIÓN
Aumenta (%) (optimista)	18,6	29,1
Se mantiene estable (%)	55,8	52,3
Disminuye (%) (pesimista)	25,6	18,6
Saldo (optimista-pesimista)	-7	10,5

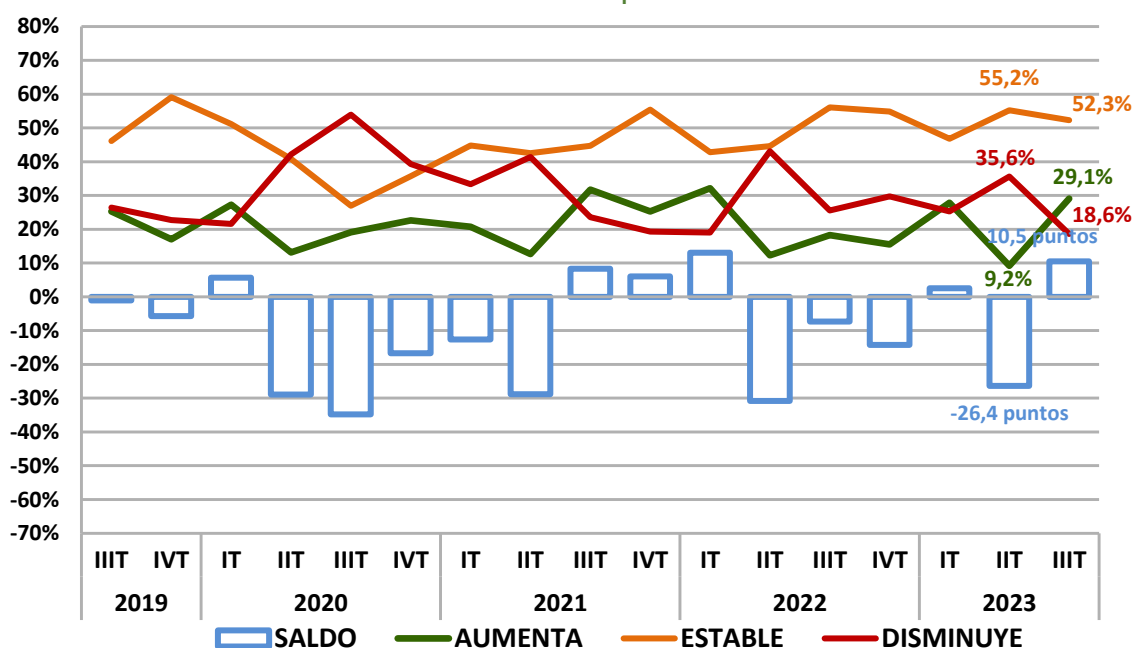
El Saldo de *Expectativas* empeora *19,7* puntos con respecto al del trimestre anterior registrando un signo negativo y se sitúa en *-7* puntos, lo cual se debe a la disminución en *13,6* puntos porcentuales de las opiniones favorables y el aumento de *6,1* puntos de las desfavorables.

Gráfico 12. Ventas en España. Expectativas



El Saldo de *Situación* mejora *36,9* puntos con respecto al trimestre anterior alcanzando un saldo positivo (*10,5* puntos). En puntos porcentuales, las opiniones favorables aumentan *19,9* puntos mientras que las opiniones desfavorables disminuyen *17* puntos y las neutras *2,9* puntos.

Gráfico 13. Ventas en España. Situación



I.1.4.4. Ventas en el exterior

La variable *ventas en el exterior* hace referencia a las ventas de bienes y servicios que realizan los establecimientos fuera del territorio nacional.

Por lo que se refiere a *Expectativas*, para el trimestre que comienza, el 26,7% de los encuestados opinan que las *ventas en el exterior* aumentarán, para el 22,1% disminuirán y se mantendrán estables para el 51,2% de los establecimientos. Con relación a la *Situación*, aumentaron para el 26,7% y disminuyeron para el 17,4%. Se mantuvieron estables en el 55,9%.

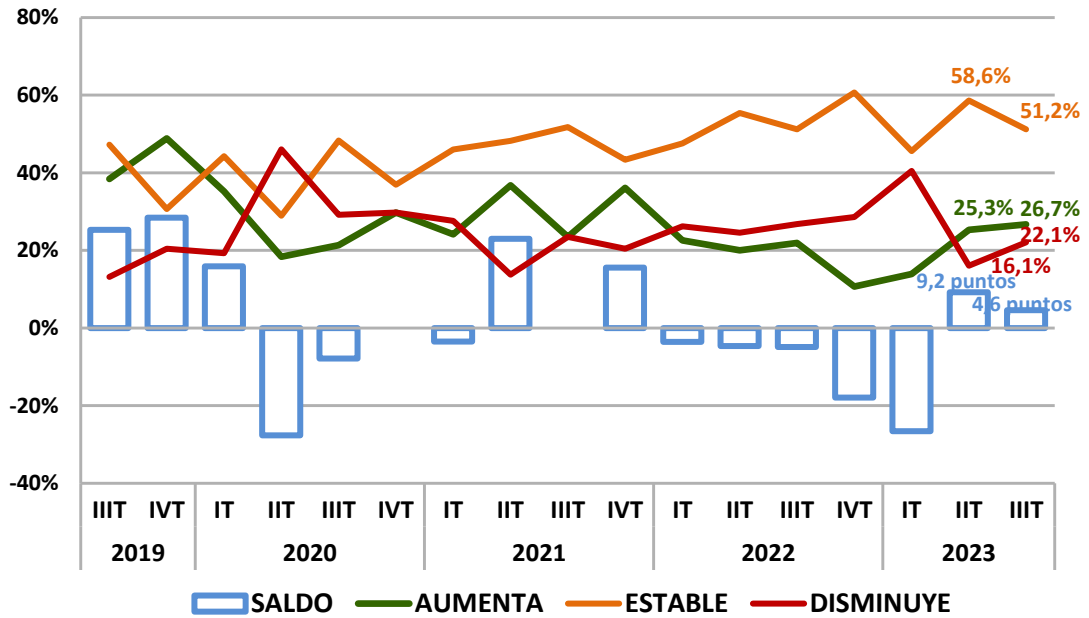
El saldo entre las respuestas optimistas y pesimistas es de 4,6 puntos en *Expectativas* y 9,3 puntos en *Situación*.

Tabla 4. Ventas en el exterior III Trimestre 2023

OPINIONES	EXPECTATIVAS	SITUACIÓN
Aumenta (%) (optimista)	26,7	26,7
Se mantiene estable (%)	51,2	55,9
Disminuye (%) (pesimista)	22,1	17,4
Saldo (optimista-pesimista)	4,6	9,3

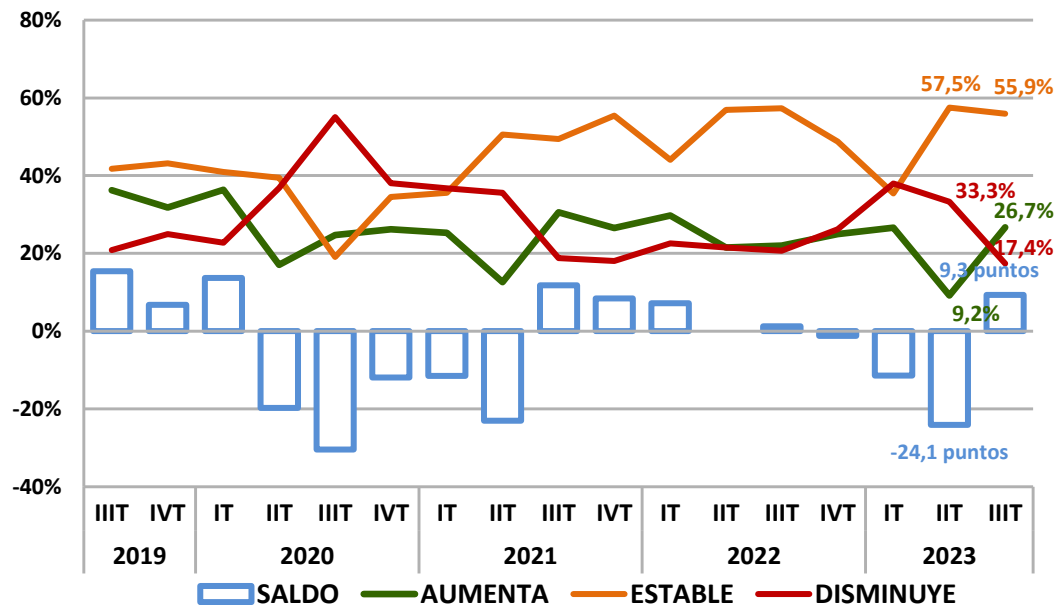
El Saldo de *Expectativas* empeora 4,6 puntos con respecto al del trimestre anterior y mantiene un saldo positivo (4,6 puntos). Las opiniones favorables aumentan 1,4 puntos porcentuales y las opiniones desfavorables 6 puntos.

Gráfico 14. Ventas en el exterior. Expectativas



El Saldo de *Situación* mejora en el tercer trimestre de 2023 respecto al trimestre anterior en 33,4 puntos y alcanza un saldo positivo (9,3 puntos). En puntos porcentuales, las opiniones favorables aumentan 17,5 puntos, mientras que las opiniones desfavorables disminuyen 15,9 puntos.

Gráfico 15. Ventas en el exterior. Situación



I.1.4.5. Gastos en promoción exterior

La variable *gastos en promoción exterior* hace referencia a los gastos que realizan los establecimientos para promocionar su negocio y sus productos en el exterior, es decir, fuera del territorio nacional.

En el trimestre que comienza (*Expectativas*), el *8,1%* de los encuestados opinan que aumentará, para el *11,7%* disminuirán y se mantendrán estables en el *80,2%*.

Con relación a la *Situación*, aumentaron el gasto en promoción exterior el *10,5%*, disminuyeron un *8,1%* y se mantuvieron estables un *81,4%*.

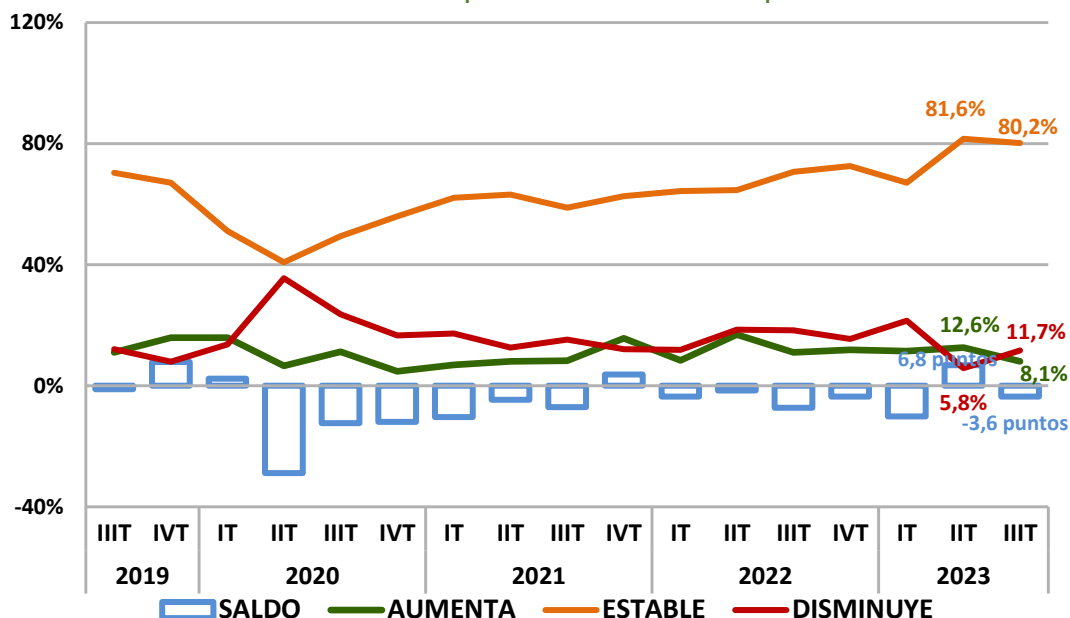
El saldo registrado en *Expectativas* es de *-3,6* puntos, mientras que en *Situación* este saldo es de *2,4* puntos.

Tabla 5. Gasto en promoción exterior III Trimestre 2023

OPINIONES	EXPECTATIVAS	SITUACIÓN
Aumenta (%) (optimista)	8,1	10,5
Se mantiene estable (%)	80,2	81,4
Disminuye (%) (pesimista)	11,7	8,1
Saldo (optimista-pesimista)	-3,6	2,4

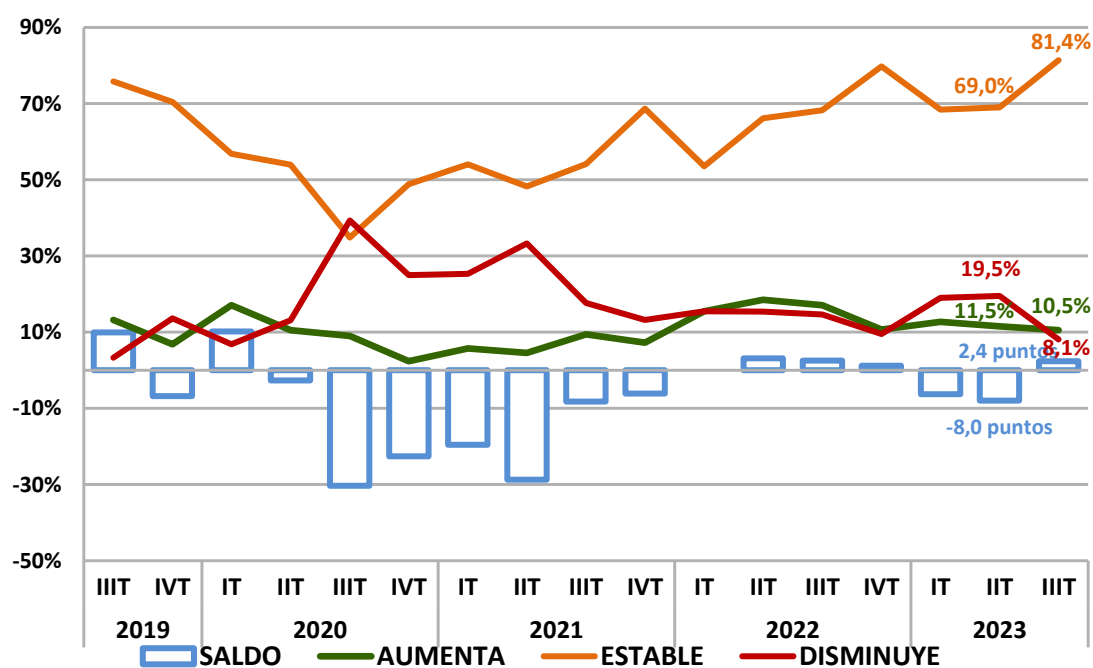
El Saldo de *Expectativas* empeora *10,4* puntos con respecto al del trimestre anterior y pasa de tener un saldo positivo a uno negativo (de *6,8* puntos a *-3,6* puntos). Este cambio de signo se debe a la disminución de *4,5* puntos registrada en las opiniones favorables unido al aumento de *5,9* puntos de las opiniones desfavorables.

Gráfico 16. Gasto en promoción exterior. Expectativas



El Saldo de *Situación* mejora 10,4 puntos con respecto al trimestre anterior alcanzando un saldo positivo (2,4 puntos). En puntos porcentuales, las opiniones favorables disminuyen 1 punto, y las desfavorables 11,4 puntos.

Gráfico 17. Gasto en promoción exterior. Situación

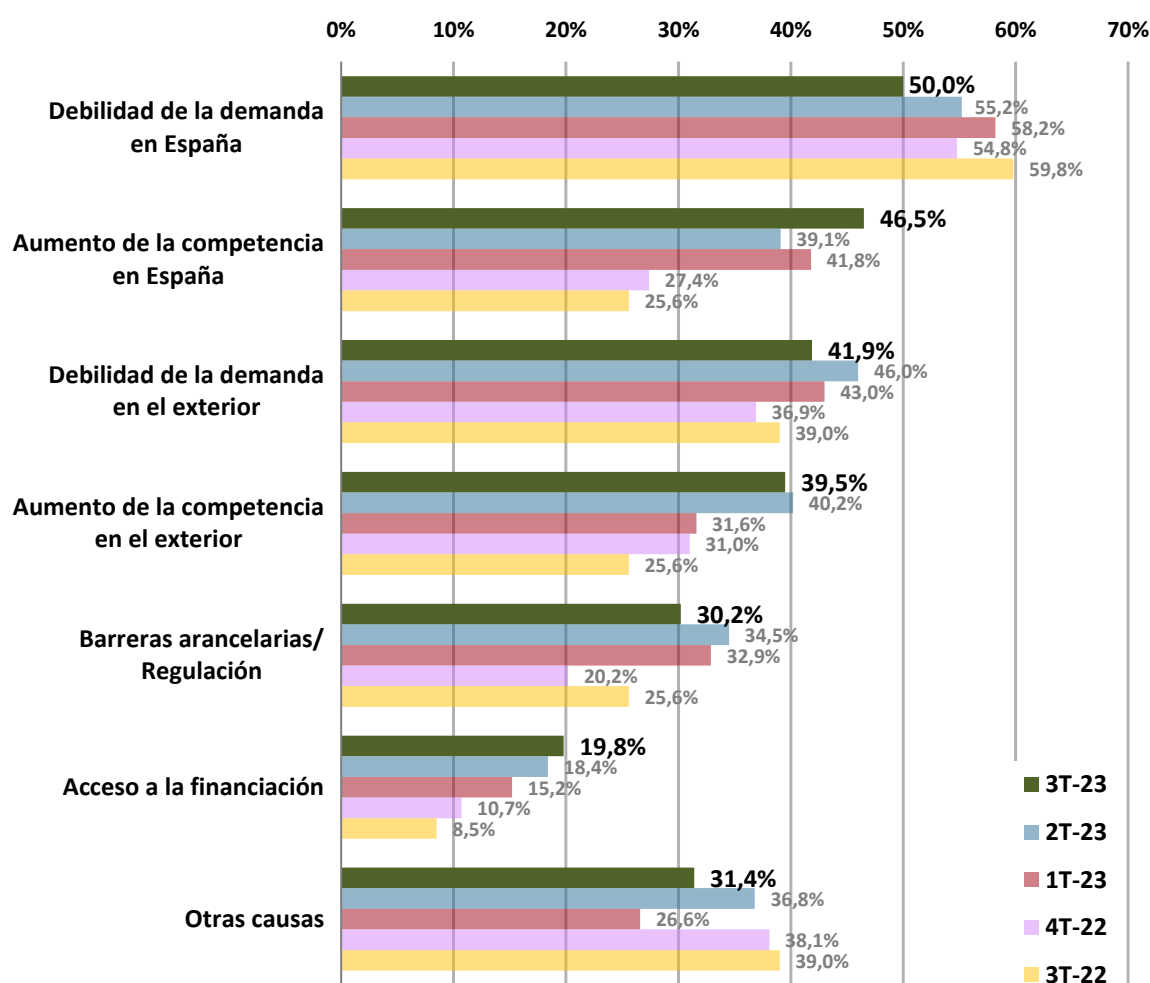


1.1.5. Factores que limitan la marcha del negocio

En este apartado se han presentado una serie de *factores* que los encuestados debían clasificar como limitante o no para la *marcha del negocio*, éstos son: *debilidad de la demanda en España*, *debilidad de la demanda en el exterior*, *aumento de la competencia en el exterior*, *aumento de la competencia en España*, *barreras arancelarias*, *acceso a la financiación* y *otras causas*. El cuestionario admite respuestas múltiples.

La *debilidad de la demanda en España* y el *aumento de la competencia en España* se sitúan como los factores más limitantes de la marcha del negocio. El *acceso a la financiación* permanece como el factor menos influyente.

Gráfico 18. Factores limitantes



De forma global con respecto al trimestre anterior, el porcentaje de los factores limitantes varía dependiendo del factor, aunque la tendencia es que la mayoría disminuyen respecto al trimestre anterior. Solo el de dos factores aumenta, destacando el anotado en el factor del *aumento de la competencia en España*.

Detalladamente, el *50%* de los establecimientos encuestados opinan que la *debilidad de la demanda en España* es el factor principal que limita su actividad en el tercer trimestre de 2023, este porcentaje disminuye *5,2* puntos con respecto al registrado en el trimestre anterior. A este factor le sigue el *aumento de la competencia en España (46,5%)*, cuyo porcentaje aumenta *7,4* puntos con respecto al trimestre anterior.

A estos dos factores les siguen la *debilidad de la demanda en el exterior (41,9%)*, *aumento de la competencia en el exterior (39,5%)* y *barreras arancelarias (30,2%)*, cuyos porcentajes disminuyen respecto al trimestre anterior, *4,1* puntos, *0,7* puntos y *4,3* puntos respectivamente.

En menor medida, el *19,8%* de las empresas encuestadas señalan que *el acceso a la financiación* es un factor que limita la *marcha de su negocio*, porcentaje que aumenta *1,4* puntos con respecto al trimestre anterior.

Por último, el *31,4%* de los establecimientos señalan *otros factores*, porcentaje que disminuye en *5,4* puntos. Los establecimientos aluden al aumento de los precios y a las adversidades climatológicas.

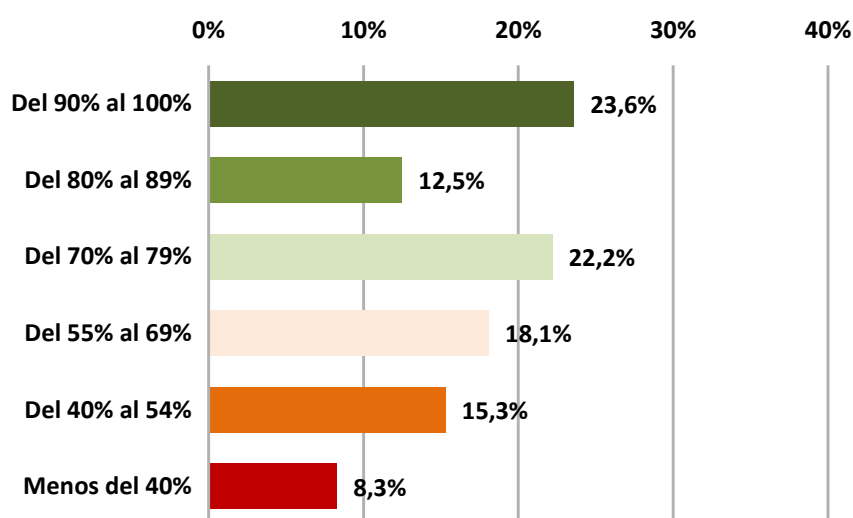
1.1.6. Utilización de la capacidad productiva

Los resultados de la *utilización de la capacidad productiva* se obtienen de las empresas que se identificaron como sector industrial y de las clasificadas en la muestra como sector de Productos Industriales y Tecnológicos, para lo que se incluyó una pregunta donde debían identificarse o no como pertenecientes a dicho sector.

En este apartado se ha solicitado a los encuestados que valoren cuál es la *utilización de su capacidad productiva* tanto en el trimestre que termina (*Situación*) como en el que comienza (*Expectativas*).

En los gráficos siguientes se muestran los porcentajes desglosados en función de los distintos ítems. Cabe destacar la estacionalidad de determinadas actividades y, por tanto, el condicionamiento de los resultados a dicha característica.

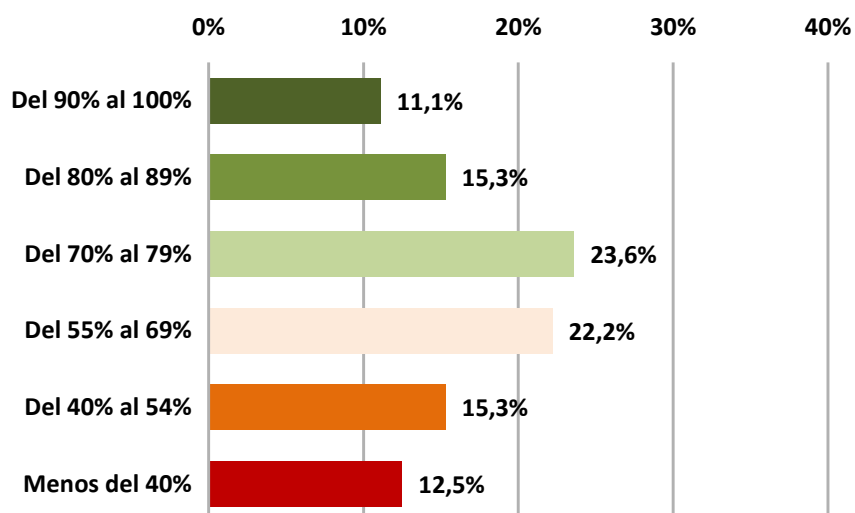
Gráfico 19: Expectativas: Capacidad productiva



En *Expectativas*, cerca de 6 de cada diez empresas (**58,3%**) afirman que usarán el 70% o más de su capacidad productiva: el **22,2%** del 70% al 79%, el **12,5%** del 80% al 89% y el **23,6%** del 90% al 100%.

Por su parte, representan un **8,3%** las empresas que creen que usarán menos del 40%, un **15,3%** las que auguran entre el 40% y el 54% y un **18,1%** las que creen que usarán del 55% al 69%, porcentajes que agregados representan el **41,7%** de las empresas.

Gráfico 20: Situación: Capacidad productiva



Con relación al trimestre que finaliza (*Situación*), representan cinco de cada diez (*50%*) las empresas que han usado al menos el 70% de su capacidad: el *23,6%* del 70% al 79%, el *15,3%* del 80% al 89% y el *11,1%* del 90% al 100%.

El otro *50%* de las empresas han usado menos del 70%, agregando el *12,5%* que afirman haber usado menos del 40%, el *15,3%* del 40% al 54% y el *22,2%* del 55% al 69%.

I.2. RESULTADOS ESPECÍFICOS

En este apartado se analizan *por sectores de actividad, por tamaño de los establecimientos y por provincias*, las opiniones de los gestores de establecimientos sobre la *marcha del negocio*, con relación al trimestre que comienza (*Expectativas*) y al trimestre que finaliza (*Situación*).

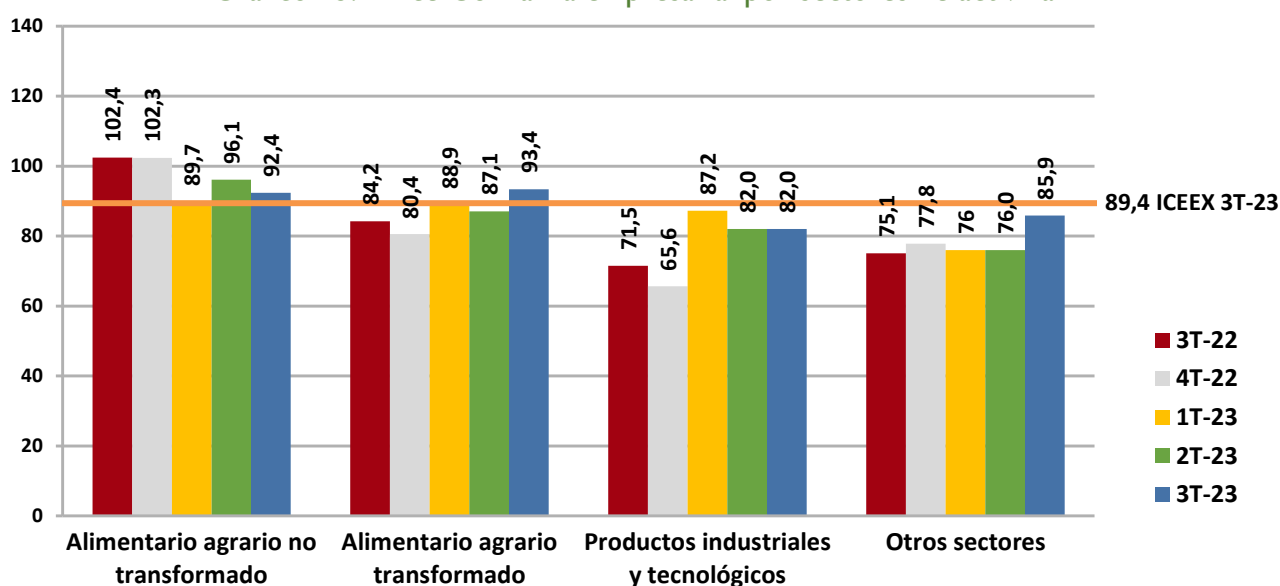
I.2.1. Por sectores de actividad

En el Barómetro ampliado se calcula un *Índice de Confianza Empresarial de la Empresa Exportadora de Extremadura* para cada uno de los sectores seleccionados: *Alimentario agrario no transformado, Alimentario agrario transformado, Productos industriales y tecnológicos y Otros sectores*.

En el tercer trimestre de 2023, el valor de la confianza empresarial aumenta en los sectores de *Alimentario agrario transformado* y en *Otros sectores*. Por otro lado, disminuye en el sector de *Alimentario agrario no transformado* y se mantiene igual en *Productos industriales y tecnológicos*.

El valor más elevado se obtiene en el sector *Alimentario agrario transformado* (93,4 puntos), seguido de *Alimento agrario no transformado* (92,4 puntos), ambos situados por encima del ICEEX (89,4 puntos). Por debajo del ICEEX se encuentra *Otros sectores* con un valor de 85,9 puntos y *Productos industriales y tecnológicos* con 82 puntos.

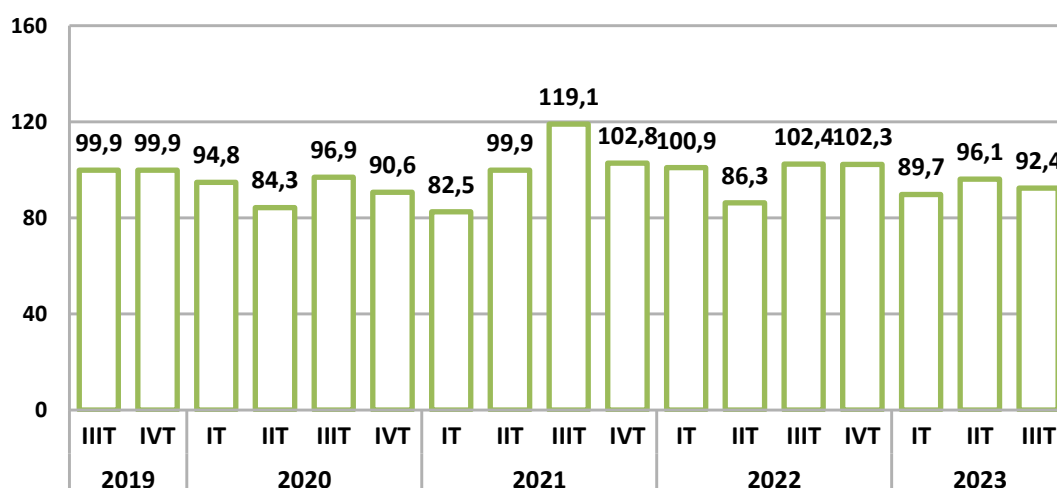
Gráfico 23: Índice Confianza empresarial por sectores de actividad



1.2.1.1. Alimentario Agrario no transformado

El ICEEX del sector *Alimentario Agrario no transformado* se sitúa en **92,4** puntos en el tercer trimestre de 2023, disminuyendo un **3,9%** con respecto al trimestre anterior. Los establecimientos de este sector representan el **14%** del total de los establecimientos encuestados.

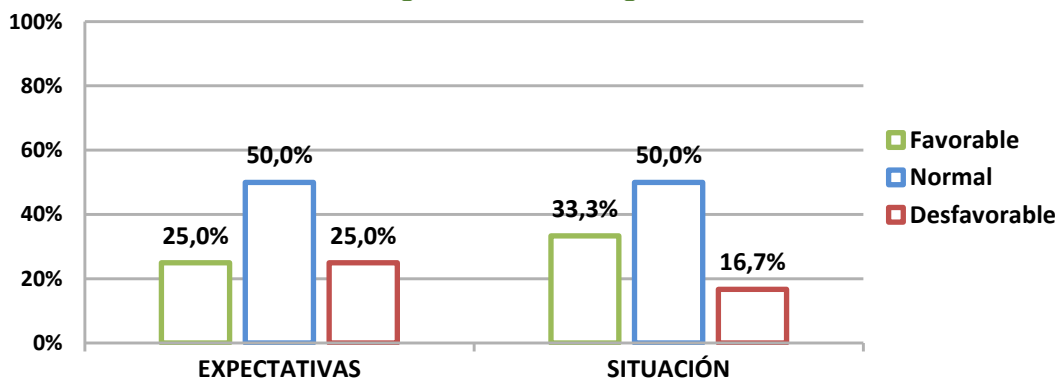
Gráfico 24: Índice Confianza empresarial Alimento Agrario no transformado



Por lo que se refiere al trimestre que comienza (*Expectativas*), en el *Alimentario agrario no transformado*, el **25%** de las empresas afirman que la marcha del negocio aumentará y para el otro **25%** que disminuirá. Para el resto (**50%**) se mantendrá estable.

Con relación al trimestre que finaliza (*Situación*), en el *Alimentario agrario no transformado*, la *marcha del negocio* aumentó para el **33,3%**, se mantuvo estable para el **50%** de los encuestados y disminuyó para el **16,7%**.

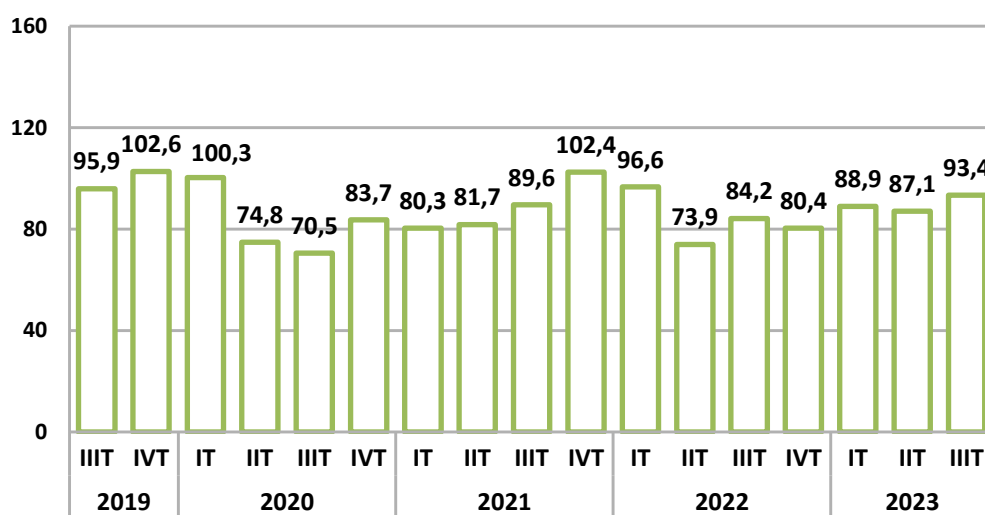
Gráfico 25: Marcha del negocio Alimento Agrario no transformado



I.2.1.2. Alimentario Agrario Transformado

Los establecimientos del sector *Alimentario agrario transformado* representan un 52,3% del total de la muestra consultada, siendo el sector con mayor peso. La *confianza empresarial* en este sector aumenta en el tercer trimestre de 2023 un 7,2%, llegando a 93,4 puntos.

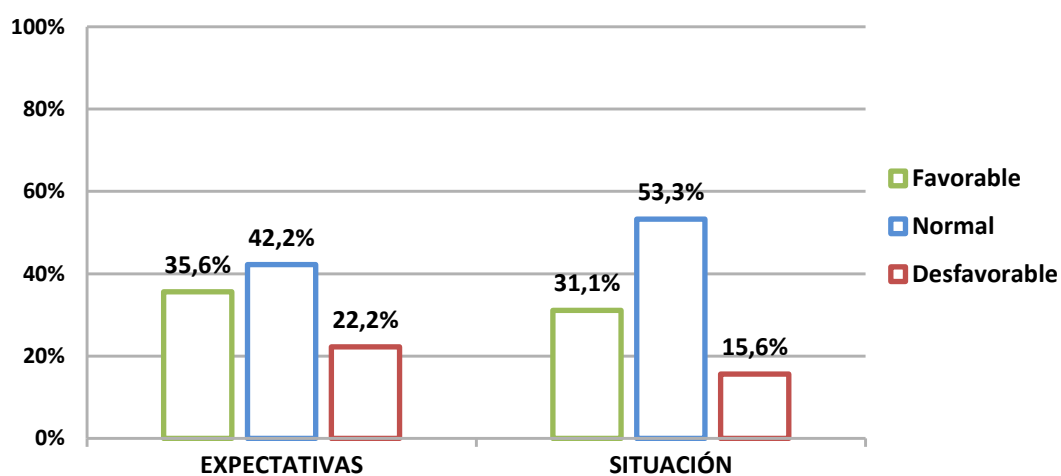
Gráfico 26: Índice Confianza empresarial Alimento Agrario transformado



En el trimestre que comienza (*Expectativas*), el porcentaje de los que opinan que la *marcha del negocio* aumentará es del 35,6%, disminuirá para el 22,2% y se mantendrá estable en el 42,2%.

En relación con el trimestre que finaliza (*Situación*), la *marcha del negocio* aumentó para un 31,1%, disminuyó para un 15,6% y se mantuvo estable para un 53,3%.

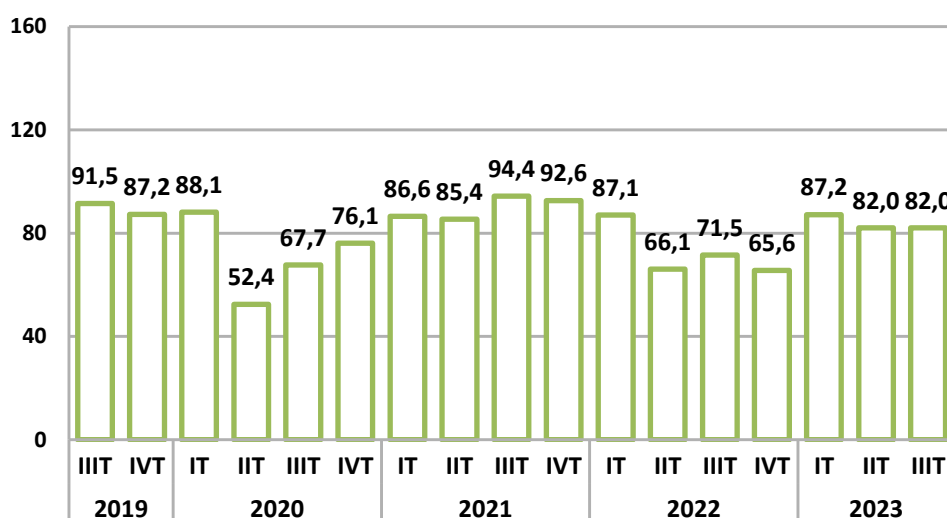
Gráfico 27: Índice Confianza empresarial Alimento Agrario transformado



1.2.1.3. Productos Industriales y tecnológicos

En el tercer trimestre de 2023, la *confianza empresarial* en el sector de *Productos industriales y tecnológicos* no varía respecto al trimestre anterior y se mantiene en los 82 puntos. Las empresas consultadas de este sector representan el 23,3% del total de la muestra.

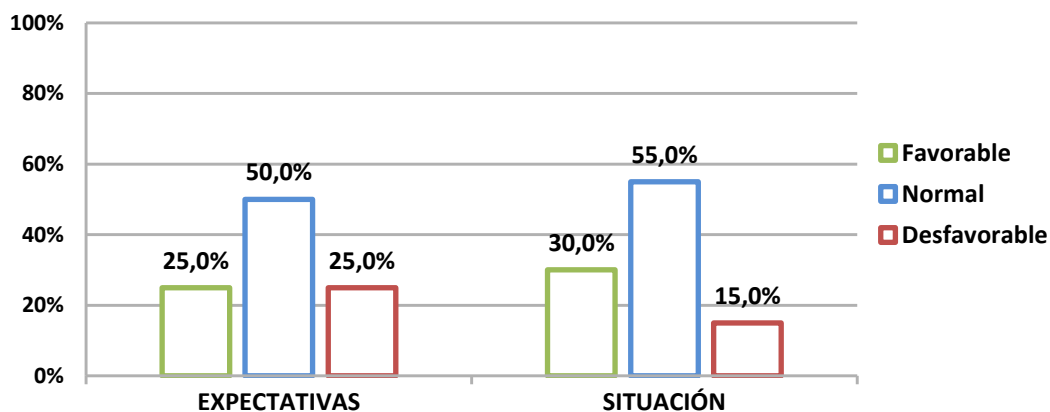
Gráfico 28: Índice Confianza empresarial Productos industriales y tecnológicos



En el trimestre que comienza (*Expectativas*), el porcentaje de los que opinan que la *marcha del negocio* se mantendrá estable alcanza el 50%. El 25% de los empresarios opinan que aumentará y para el otro 25% que disminuirá.

Para el trimestre que finaliza (*Situación*), en *Productos industriales y tecnológicos*, el porcentaje de los que opinan que la *marcha del negocio* aumentó es del 30% y que disminuyó es del 15%, manteniéndose estable para el 55%.

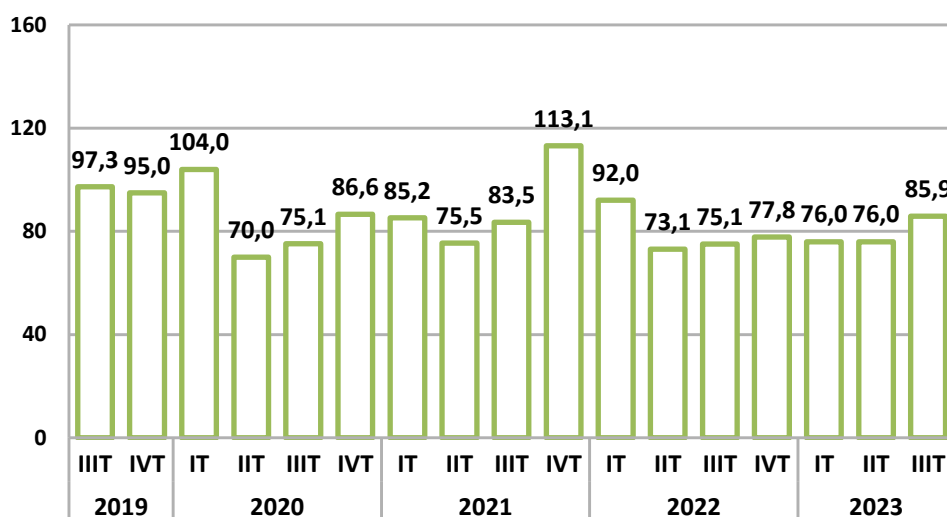
Gráfico 29: Marcha del Negocio. Productos industriales y tecnológicos



I.2.1.4. Otros sectores

La *confianza empresarial* en *Otros sectores* aumenta en el tercer trimestre de 2023 un *13%* situándose en *85,9* puntos. Representan un *10,5%* del total los establecimientos de este sector.

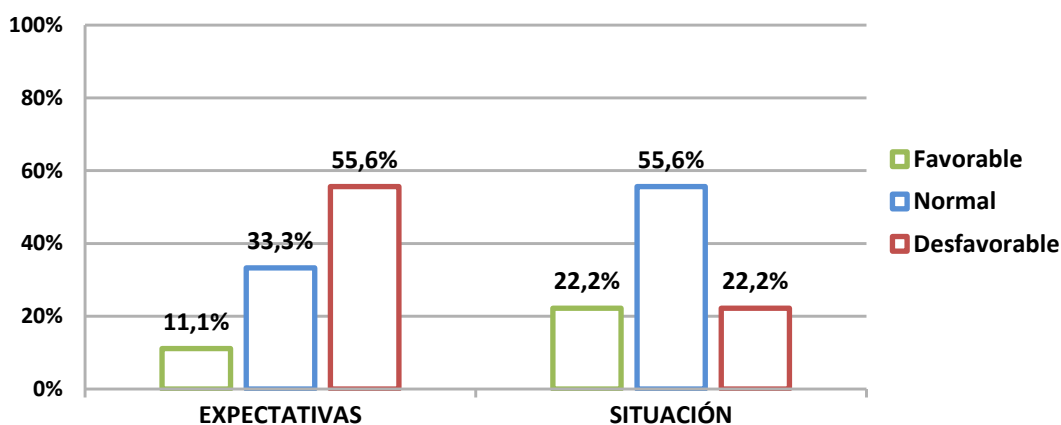
Gráfico 30: Índice Confianza empresarial Otros sectores



En el trimestre que comienza (*Expectativas*), destaca el porcentaje tan alto que opinan que la *marcha del negocio* disminuirá, un *55,6%*, así como el porcentaje tan bajo que opina que aumentará, un *11,1%*. Un *33,3%* piensan que se mantendrá estable.

Para el trimestre que finaliza (*Situación*), en *Otros sectores*, un *22,2%* de los empresarios opina que la *marcha del negocio* aumentó, mismo porcentaje que los que opinan que disminuyó, y se mantuvo estable para el *55,6%*.

Gráfico 31: Marcha del negocio Otros sectores.

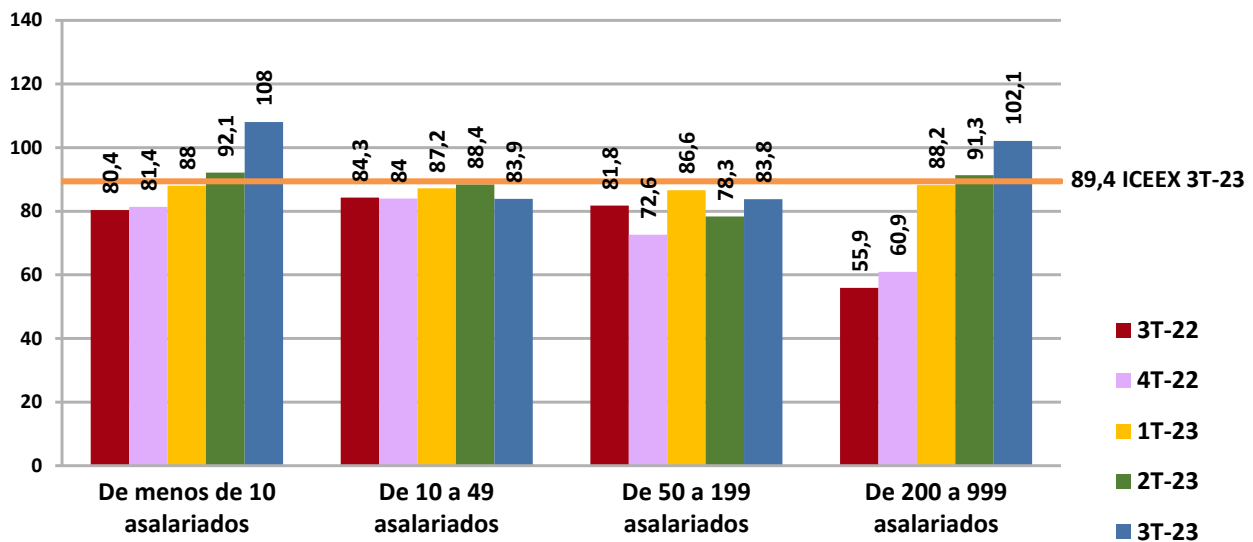


1.2.2. Por tamaño del establecimiento

En el Barómetro ampliado se calcula un *Índice de Confianza Empresarial de la Empresa Exportadora de Extremadura* para cada uno de los *tamaños de los establecimientos* seleccionados: *menos de 10 asalariados*, *de 10 a 49 asalariados*, *de 50 a 199 asalariados*, *de 200 a 999 asalariados* y *de 1.000 o más asalariados*.

En el tercer trimestre de 2023, la confianza empresarial más elevada se registra en los establecimientos *de menos de 10 asalariados* (108 puntos), seguida de la de los establecimientos de *200 a 999 asalariados* (102,1 puntos), situándose los dos por encima del ICEEX (89,4 puntos). Por debajo se sitúan los establecimientos de *10 a 49 asalariados* (83,9 puntos) y los establecimientos *de 50 a 199 asalariados* (83,8 puntos).

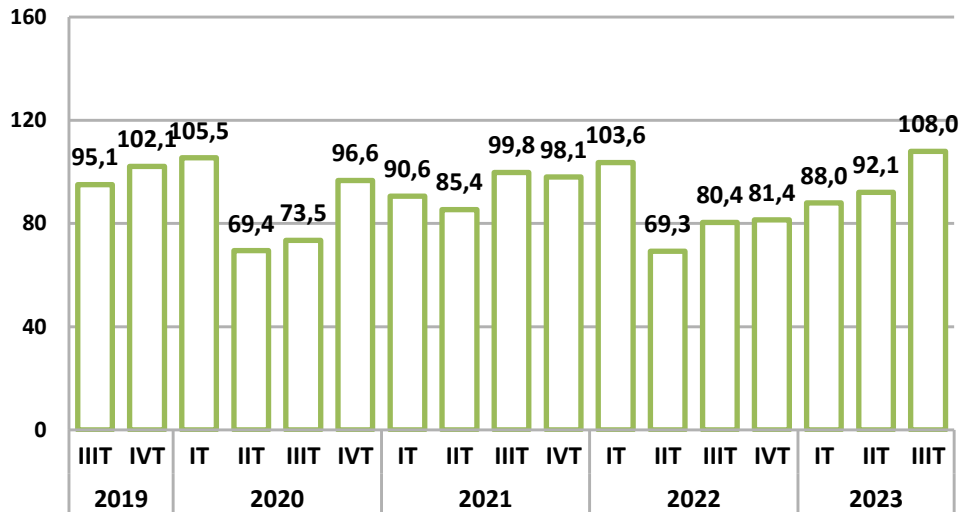
Gráfico 32: Índice Confianza Empresarial Establecimientos por número de trabajadores.



I.2.2.1. De menos de 10 asalariados

La confianza empresarial en los establecimientos *de menos de 10 asalariados* aumenta por quinto trimestre consecutivo alcanzando los **108** puntos en el tercer trimestre de 2023, un **17,3%** respecto al trimestre anterior. Los establecimientos de este tamaño representan el **20,9%** del total de los encuestados.

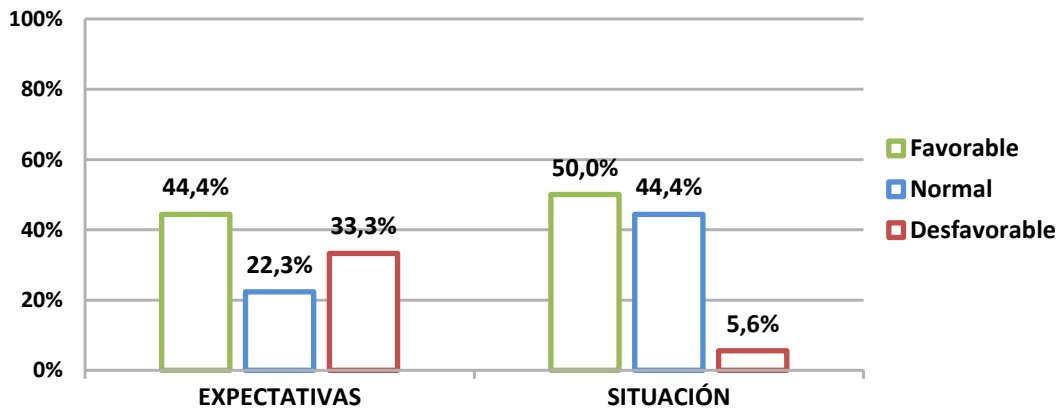
Gráfico 33: Índice Confianza Empresarial De menos de 10 asalariados.



En este tamaño de establecimiento destaca, con relación al trimestre que comienza (*Expectativas*), los porcentajes tan altos de los empresarios que opinan que la *marcha del negocio* aumentará y disminuirá, un **44,4%** y un **33,3%** respectivamente. Los que opinan que se mantendrá estable solo alcanzan el **22,3%**.

En relación con el trimestre que finaliza (*Situación*), el porcentaje los que opinan que la *marcha del negocio* aumentó se acentúa aún más llegando hasta el **50%** de los empresarios, y los que piensan que disminuyó baja hasta el **5,6%**. El resto de los establecimientos opinan que se mantuvo estable (**44,4%**).

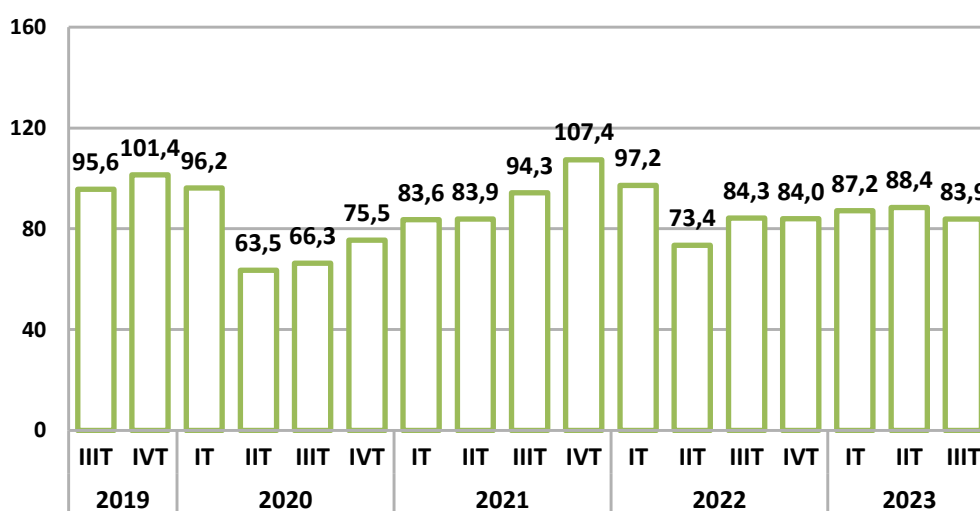
Gráfico 34: Marcha del negocio De menos de 10 asalariados



I.2.2.2. De 10 a 49 asalariados

Los establecimientos de *10 a 49 asalariados* son los que más peso tienen entre el total de los encuestados, alcanzando el *45,3%* del total. En el tercer trimestre de 2023 se rompe la tendencia de los últimos trimestres, y la confianza empresarial disminuye un *5,1%*, situándose en *83,9* puntos.

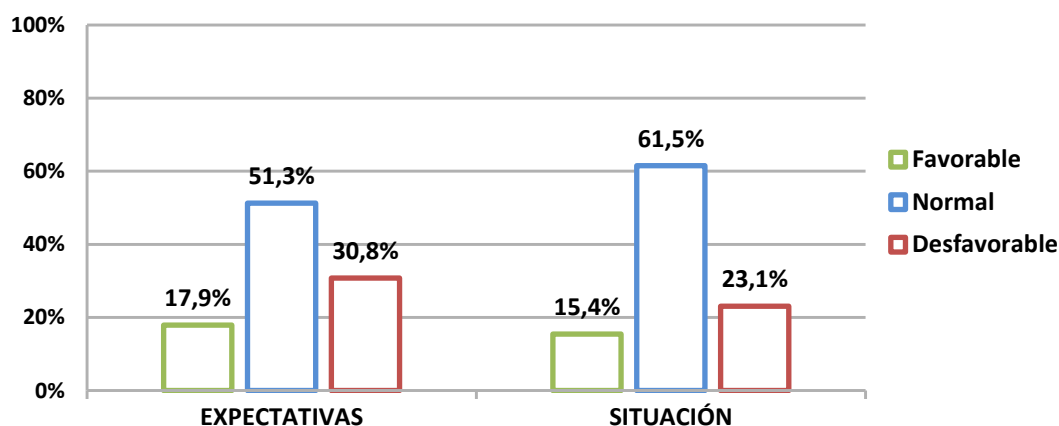
Gráfico 35: Índice Confianza Empresarial de 10 a 49 asalariados



En el trimestre que comienza (*Expectativas*), para el *17,9%* de los encuestados en este segmento la *marcha del negocio* aumentará, disminuirá para el *30,8%* y se mantendrá estable para el *51,3%*.

Con relación al trimestre que finaliza (*Situación*), el porcentaje de los que opinan que la *marcha del negocio* aumentó es del *15,4%*, disminuyó para el *23,1%* de los establecimientos, y se mantuvo estable en el *61,5%*.

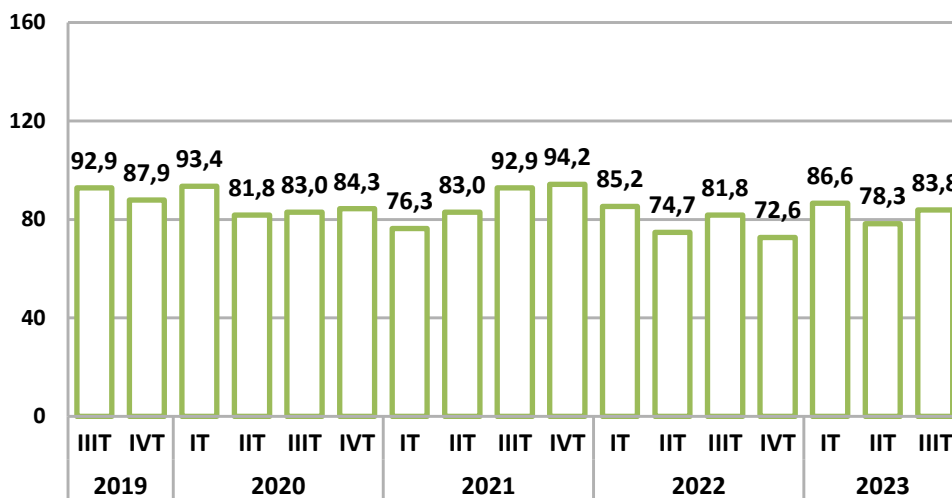
Gráfico 36: Marcha del negocio De 10 a 49 asalariados



I.2.2.3. De 50 a 199 asalariados

La confianza empresarial en los establecimientos de *50 a 199 asalariados* aumenta en el tercer trimestre de 2023 un 7% respecto al trimestre anterior, y se sitúa en los 83,8 puntos. Este tamaño representa el 29,1% del total de los encuestados.

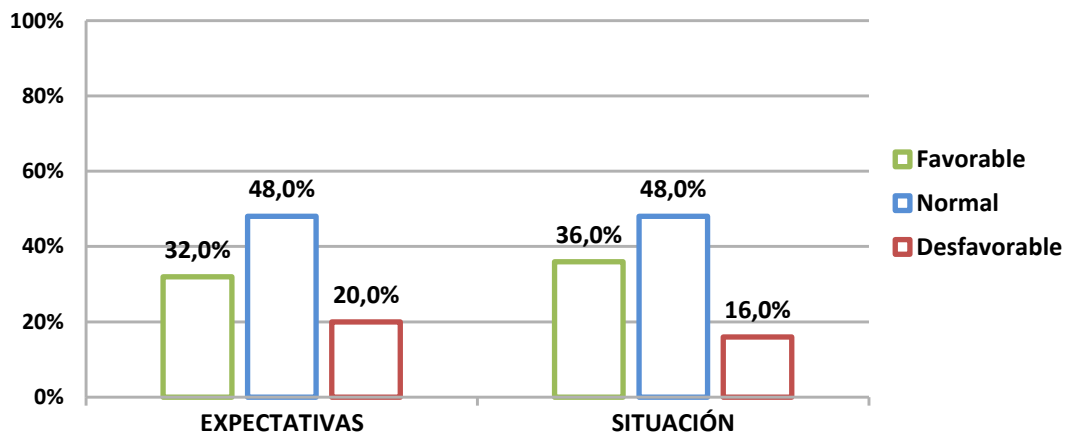
Gráfico 37: Índice Confianza empresarial 50 a 199 asalariados



Con relación al trimestre que comienza (*Expectativas*), la *marcha del negocio* aumentará para el 32% de los establecimientos, disminuirá para el 20% y se mantendrá estable para el 48%.

En relación con el trimestre que finaliza (*Situación*), el porcentaje de los que opinan que la *marcha del negocio* aumentó es del 36% y se mantuvo estable para el 48%. El resto opinan que disminuyó (16%).

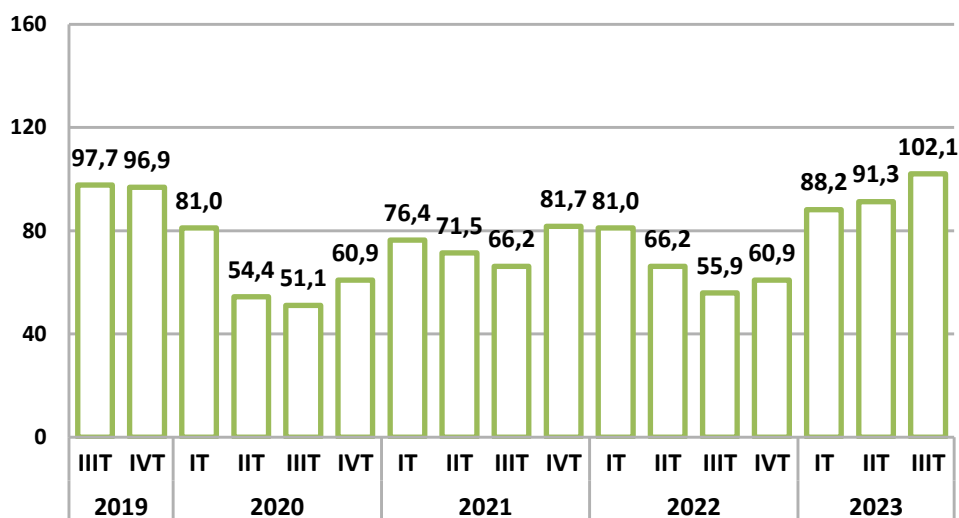
Gráfico 38: Marcha del negocio De 50 a 199 asalariados



I.2.2.4. De 200 a 999 asalariados

La confianza empresarial en los *establecimientos de 200 a 999* continúa con la evolución ascendente alcanzando los *102,1* puntos, un incremento del *11,8%* respecto al trimestre anterior. Representan un *4,7%* del total los encuestados de este tamaño.

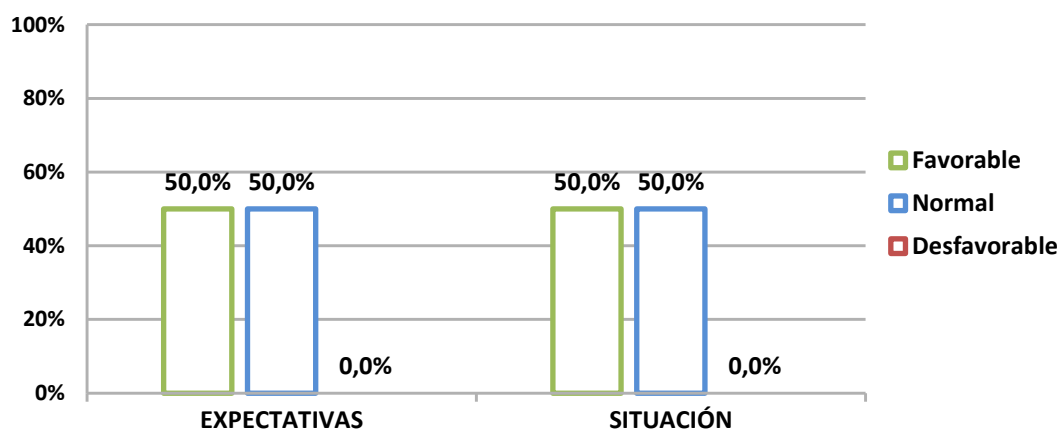
Gráfico 39: Índice Confianza empresarial de 200 a 999 asalariados



Con relación al trimestre que comienza (*Expectativas*), llama la atención que ningún empresario opine que la *marcha del negocio* disminuirá. El porcentaje de los empresarios que opinan que aumentará y que se mantendrá estable es del *50%*.

En cuanto al trimestre que finaliza (*Situación*), el porcentaje de los empresarios que opinan que la *marcha del negocio* aumentó y se mantuvo estable es del *50%* respectivamente. Ningún empresario opina que la marcha del negocio disminuyó.

Gráfico 40: Marcha del negocio De 200 a 999 asalariados

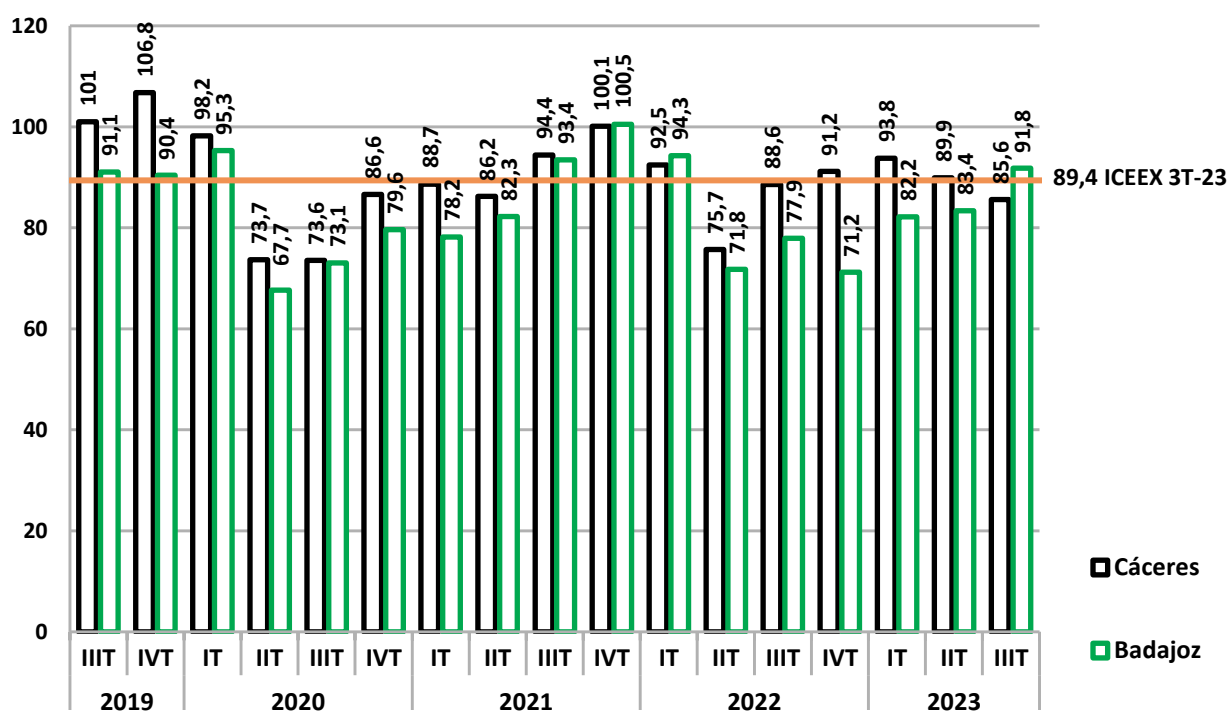


I.2.3. Por provincias

La confianza en *Cáceres* se sitúa en *85,6* puntos y en *Badajoz* en *91,8* puntos, el primero por debajo del *ICEEX* de la comunidad y el segundo por encima. Respecto al trimestre anterior disminuye *4,8%* en *Cáceres* y aumenta *10,1%* en *Badajoz*.

Los establecimientos de la provincia de *Cáceres* representan al *41,9%* del total de encuestados, los que tienen *Badajoz* como sede representan un *58,1%*.

Gráfico 41: Índice Confianza empresarial Cáceres y Badajoz





JUNTA DE EXTREMADURA

Consejería de Economía, Empleo y Transformación Digital